

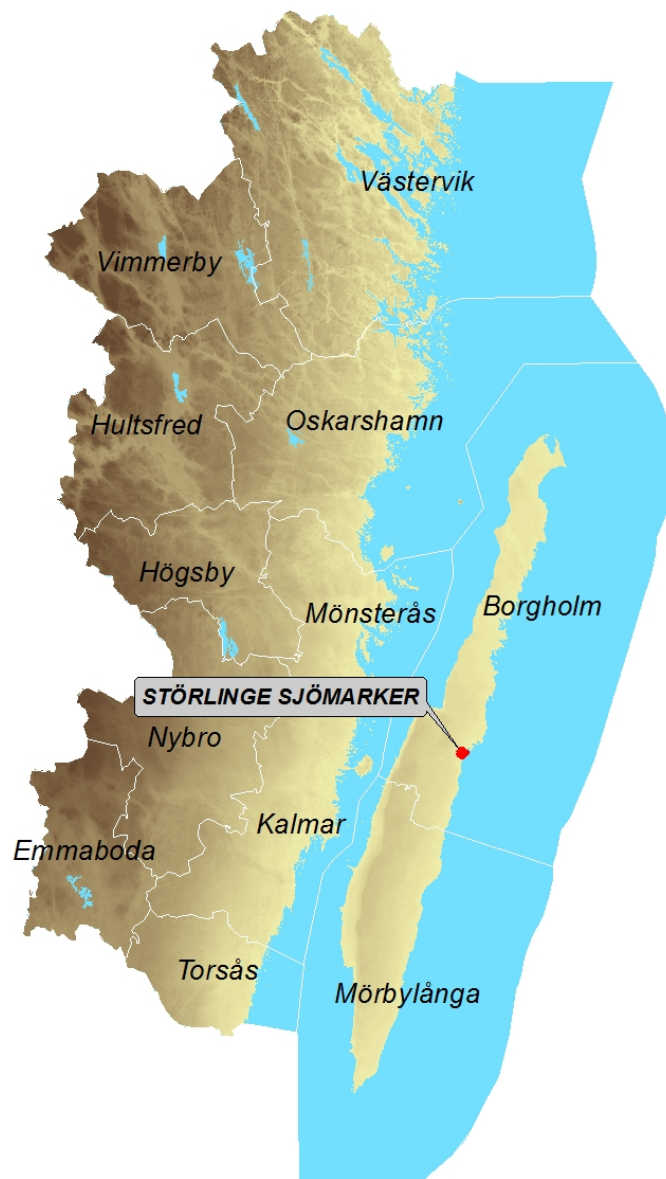


Länsstyrelsen
Kalmar län



Bevarandeplan för Natura 2000-området

Störlinge sjömarker SE0330143



Natura 2000

Natura 2000 är ett ekologiskt nätverk av värdefulla naturområden inom EU. Utpekande av Natura 2000-områden bygger på krav som finns i EU:s fågeldirektiv och art- och habitat-direktiv. Syftet är att hejda utrotning av vilda djur och växter och att hindra att deras livs-miljöer förstörs. Alla medlemsländer ska peka ut områden dels för fåglar som anges i EU:s fågeldirektiv, dels för naturtyper och arter som anges i art- och habitatdirektivet. Genom utpekandet åtar sig länderna att de utpekade värdena i områdena ska bevaras långsiktigt. Natura 2000-nätverket är en av hörnstenarna i EU:s arbete för att bevara biologisk mångfald. I fågeldirektivet och habitatdirektivet listas 170 naturtyper och sammanlagt cirka 900 växt- och djurarter som särskilt värdefulla. 90 av naturtyperna och drygt 100 av djur- och växtarterna i habitatdirektivets bilaga 1 och 2 finns i Sverige. Därtill häckar regelbundet cirka 60 av fågeldirektivets fåglar i vårt land.

Bevarandeplaner

För varje Natura 2000- område ska Länsstyrelsen ta fram en beskrivning. Detta ska göras i särskilda bevarandeplaner eller i en skötselplan om området även är naturreservat. I planen ska det finnas en beskrivning av området med bevarandesyfte, bevarandemål och beskrivningar av de naturtyper och arter som ska bevaras och bidra till gynnsam bevarandestatus. Hot mot Natura 2000-områdets arter och naturtyper, och behov av bevarandeåtgärder, t ex skydd eller skötsel, ska beskrivas. Informationen ska underlätta förvaltningen av området och tillståndsprövningar enligt miljöbalken.

Bevarandeplanen ska fastställas av Länsstyrelsen, som även är ytterst ansvarig för att målsättningen med området uppfylls. Bevarandeplanen ska revideras när ny kunskap tillkommer eller när förutsättningar för området ändras. Den ska tas fram och hållas aktuell i dialog med berörda intressenter, och det är värdefullt om den som har ny information kontaktar Länsstyrelsen. Bevarandeplanen är inte ett juridiskt bindande dokument. För formell reglering av skydd eller skötsel kan andra beslut behövas, t ex skyddsbeslut för naturreservat. Föreskrifter enligt eventuella skyddsbeslut gäller parallellt med den tillståndsplikt som gäller inom Natura 2000.

I bevarandeplanen redovisas gränser, naturtyper och arter enligt bästa tillgängliga kunskap. I de fall där ny kunskap har tillkommit, har Länsstyrelsen för avsikt att föreslå dessa ändringar till regeringen när nästa tillfälle ges. Vid förvaltning och tillståndsprövning utgår man ifrån i verkligheten förekommande naturtyper, varför det är nödvändigt att bevarandeplanen redovisar dessa, även om de inte har hunnit beslutas av regeringen.

Tillståndsplikt och samråd

För att inte skada naturvärden krävs tillstånd för verksamheter eller åtgärder som på ett betydande sätt kan påverka miljön i ett Natura 2000-område. Det kan även gälla åtgärder utanför Natura 2000-området, om de kan påverka miljön i området. Detta regleras i miljöbalken (7 kap. 27-29§§). Då det kan vara svårt att avgöra vilka åtgärder som på ett betydande sätt kan påverka naturvärden behöver man samråda med Länsstyrelsen före genomförandet.

Vid skogsbruksåtgärder hålls samråd med Skogsstyrelsen.

Mer information finns hos Länsstyrelsen, läs på webben eller kontakta en handläggare.

Kartor

Information om naturtyper och arters utbredning i ett enskilt område går att hitta med hjälp av kartverktyget Skyddad natur. Det kan nås på Naturvårdsverkets hemsida genom att söka på ”kartverktyget skyddad natur”. I kartverktyget söker du upp aktuellt område och klickar på namnet för mer information.



Bevarandeplan för Natura 2000-området

SE0330143 Störlinge sjömarker

Kommun: Borgholm

Områdets totala areal: 218,6 ha

Bevarandeplanen uppdaterad av Länsstyrelsen: 2015-12-16

Bevarandeplanen fastställd av Länsstyrelsen: 2016-12-14

Markägarförhållanden:

Privat

Regeringsbeslut, historik:

SPA: Nej, pSCI: 1998-12-01, SCI: 2005-01-01, SAC: 2011-03-01, regeringsbeslut
M2010/4648/Nm

Naturtyper och arter som ska bevaras i området:

Naturtyper och arter enligt art- och habitatdirektivet samt fågeldirektivet:

1140 - Blottade ler- och sandbottnar

1170 - Rev

1620 - Skär och små öar i Östersjön

1630 - Strandängar vid Östersjön

2330 - Grässandhedar

6110 - Basiska berghällar

6210 - Kalkgräsmarker

6270 - Silikatgräsmarker

6280 - Alvar

6410 - Fuktängar

Bevarandesyfte

Det överordnade bevarandesyftet för Natura 2000-nätverket är att bidra till bevarandet av biologisk mångfald genom att bibehålla eller återskapa gynnsam bevarandestatus för de naturtyper och arter som omfattas av EUs fågeldirektiv eller art- och habitatdirektiv. För det enskilda Natura 2000-området är det överordnade syftet att bevara eller återställa ett gynnsamt tillstånd för de naturtyper eller arter som utgjort grund för utpekandet av området.

Prioriterade bevarandevärden: att bevara områdets öppna och betespräglade karaktär samt skydda och vårda dess värdefulla land- och vattenmiljöer som bl.a. gör området till en viktig rast- och häckningslokal för fåglar.

Motivering: ett komplex av värdefulla hävdade havsstrandängar, kalkgräsmarker, kalkfuktängar samt marina miljöer. Området är av stort värde för våtmarksfåglar, främst vadare och änder. Norra delen av området är utpekad som Ramsarområde, vilket innebär att sjömarken ingår i ett nätverk av av våtmarker av internationell betydelse.

Prioriterade åtgärder:

- fortsatt upprätthållande av hävd i sjömarkerna. Skydd av området är avhängigt fortsatt skötsel av gräsmarkerna.
- röjning och restaurering av igenväxta partier
- utredning av behovet och konsekvenser att lägga igen diken med markavvattningseffekt
- utredning av förutsättningar att restaurera eller återskapa befintliga våtmarker i området

Beskrivning av området

Störlinge sjömarker ligger på Ölands östra sida, rakt öster om Störlinge by och sträcker sig ner till Tjusby fjärd i norr och Störlingeviden i söder. I sjömarkernas centrala delar finns ett tydligt och omfattande stensträngssystem, några stensättningar och en husgrund som visar att människan har bott och brukat området sedan romersk järnålder. Natura 2000-området utgörs till största del av öppna till halvslutna betesmarker som består av naturtyperna kalkgräsmarker, fuktängar och havsstrandängar. I vissa delar är igenväxningen mer påtaglig och det finns också partier med björk- och blandskog som vuxit upp under de senaste decennierna. Mindre delar av betesmarkerna har tidigare under 1900-talet brukats som åker och spåren från denna tid är till största del lägre stenmurar som står i kanterna. Den rika kalkgräsmarksfloran har till stor del återetablerat sig i dessa partier.

De norra delarna av Störlinge sjömarker är också utpekad som ett s.k. Ramsar-område, vilket innebär att sjömarken ingår i ett nätverk av våtmarker av internationell betydelse i synnerhet som livsmiljö för våtmarksfåglar. För dessa fåglar, främst vadare och änder, är ett öppet landskap och hävdade marker en förutsättning för deras förekomst. Under de senaste åren har omfattande restaureringar genomförts på Störlinge sjömarker för att förbättra förutsättningarna för bete som på sikt gynnar områdets våtmarksfåglar. Trots restaureringsåtgärder finns det fortfarande flera områden i södra och västra delarna av Störlinge sjömarker med kraftig igenväxning, framför allt av buskar såsom en och slån, men även av träd.

Vad kan påverka negativt

Observera att detta endast är några exempel på faktorer som kan skada områdets värden. Att en verksamhet är listad som ett tänkbart problem innebär inte att den är förbjuden. Vissa av verksamheterna kan omfattas av den tillståndsplikt som gäller om det finns risk för betydande påverkan på miljön i Natura 2000-området. I andra fall är inte tillståndsplikten aktuell men behov kommer att finnas att följa upp det specifika problemet. För att få närmare besked om vad som gäller i ett enskilt fall kan det vara lämpligt att ta kontakt med berörd tillsynsmyndighet som är Länsstyrelsen eller vid skogsbruksåtgärder Skogsvårdsstyrelsen.

Följer man som enskild de allmänna hänsynsregler som läggs fast i vår lagstiftning (t.ex. miljöbalken och skogsvårdslagen) eller följer regler i tvärvillkor så har man fullgjort även sina grundläggande krav på hänsyn till Natura 2000-området.

Tvärvillkor omfattar i huvudsak följande områden:

- Begränsning av högsta antalet djur i ett jordbruk
- Försiktighetsmått för gödselhantering, inklusive krav på lagringskapacitet
- Spridning av gödselmedel
- Föreskrifter om andelen höst- eller vinterbevuxen mark
- Försiktighetsåtgärder vid spridning av bekämpningsmedel

För mer information om tvärvillkor se Jordbruksverkets hemsida (www.jordbruksverket.se)

Verksamheter m.m. som generellt kan påverka naturtyperna och arterna negativt

-Utsläpp av olja och kemikalier från fartygstrafik i Östersjön.

-Övergödning av marina naturtyper genom t. ex. tillförsel av närsalter i Östersjön.

-Utebliven, försvagad eller felaktig hävd i hävdberoende naturtyper. Minskat eller upphört bete leder på sikt till igenväxning av buskar och träd och utarmning av den hävdgynnade florans och faunan.

-Exploatering och förändrad markanvändning i området eller i omgivande marker, t.ex. skogsplantering, uppodling, dikning, dränering eller andra avvattningsföretag, invallning, täktverksamhet, muddring, uppläggande av muddermassor och samhällsbyggande av olika former.

-Tillförsel av kväve (gödning) i naturbetesmarkerna via nederbörd, vinterbete, sambete med vallodling eller tillskottsutfodring. I betesmarker med miljöersättning sker tillskottsutfodring i enlighet med åtagandeplanen.

- Övergödning av strandnära naturtyper genom ökad pålagring med ruttnande fintrådiga alger. I äldre tider förekom tångtäkt för användning som gödningsmedel. Därigenom hölls strandområdena fria från större tångvallar/driftvallar. Observera att driftvallar med årlig vegetation (1210) är en egen naturtyp varför borttagande av alla driftvallar, som innehåller makroalger, t. ex. bandtång och blåstång, påverkar naturtypen (1210) negativt.

-Inplantering av för naturtypen främmande arter, eller att odlade vallväxter sprids naturligt från omgivande åkrar.

-För hårt fiske eller fiske med redskap som skadar bottenarna och icke selektiva fiskeredskap som hotar den biologiska mångfalden av däggdjur, fåglar, fisk och bottenlevande djur.

-Badturism och rörligt friluftsliv som lokalt påverkar viktiga häckningslokaler för våtmarksfåglar negativt.

-Rutinmässig användning av avmaskningsmedel med makrocycliska laktoner (där avermectinerna ingår) bör undvikas eftersom det slår ut den dynglevande insektsfaunan. Särskilt allvarligt är användandet av bolus då detta innebär en giftspridning under flera månader.

-Förekomst av mink samt predation från andra djur ex. räv och kråka.

-Onaturliga förändringar av vattenutbytet i de marina naturtyperna t. ex. genom anläggning av pir.

Bevarandeåtgärder

Gällande regler:

-Enligt 7 kap 28 a § miljöbalken krävs tillstånd för att bedriva verksamhet eller vidta åtgärder som på ett betydande sätt kan påverka miljön i ett Natura 2000-område. Tillstånd krävs inte för åtgärder som direkt hänger samman med eller är nödvändiga för skötsel och naturvårdsförvaltning av området.

-Strandskydd gäller enligt 7 kap. 13-18 §§ miljöbalken. Strandskydd gäller 300 meter från strandlinjen (ut i vattnet och inåt land). Inom strandskyddat område är viss typ av exploatering förbjuden till exempel uppförande av ny byggnad. Undantag från förbudet gäller till exempel för byggnader som behövs för jordbruket, skogsbruket, fisket eller verksamheter till vilka tillstånd har lämnats enligt miljöbalken.

Förslag till bevarandeåtgärder för Störlinge sjömarker

Natura 2000-området omfattas i nuläget av miljöersättning för bevarande av betesmarker och slåtterängar. Bete, slåtter och röjning av igenväxningsvegetation bedrivs enligt fastställda åtagandeplaner. När innevarande stödperiod upphör måste skötselavtalet förnyas, antingen genom en ny miljöersättningsperiod eller genom annat avtal. Ny 5-årig period av EU:s miljöstöd börjar gälla från och med år 2015.

- Röjng och restaurering enligt åtagandeplan och genom länsstyrelsens naturvårdsförvaltning. Ett flertal betesmarker har röjts under de senaste åren. I stort sett alla träd som finns kvar i strandängen bör tas bort för att inte förstöra häckningsmöjligheter för fåglar knutna till öppna havsstrandängar. Även i andra områden nära strandlinjen finns stora enbusk- och slånbuskage kvar som bör tas bort. I åtagandeplanerna för dessa marker står beskrivet vilken busk- och trädvegetation som ska bort och vad som kan stå kvar. Det är viktigt att dessa åtgärder genomförs så att områdets biologiska värden kan förstärkas. Naturvårdsförvaltning på länsstyrelsen kommer att röja bort igenväxta partier inom området inom själva strandängsområdet.
- Utredning av behov och konsekvenser att eventuellt lägga igen diken med markavvattande effekt.
- Utredning av förutsättningar att restaurera eller återskapa befintliga våtmarker i området.

Uppföljning av naturtyper och arter

Länsstyrelsen ansvarar för att uppföljning av bevarandemål genomförs. Uppföljningen ska ske enligt de manualer för skyddade områden som har tagits fram av Naturvårdsverket. Mätbara mål, så kallade målindikatorer, ska registreras i databasen SkötselDOS. Dessa målindikatorer följs sedan upp. Målsättningen är att kunna se om de bevarandemål som satts upp i bevarandeplaner och skötselplaner uppfylls, att skötseln fungerar och att Natura 2000 - naturtyperna och arterna har gynnsamt tillstånd.

Uppföljningsinsatser för detta Natura 2000-område kommer att framgå av den uppföljningsplan som kommer att tas fram.

Naturtyper och arter enligt art- och habitatdirektivet samt fågeldirektivet:**1140 - Blottade ler- och sandbottnar**

Areal: 9,3 ha. Arealen fastställd i regeringsbeslut

Beskrivning

Grunda, sandiga och leriga bottnar som delvis blottas vid lågvatten. Dessa bottnar är ofta fria från makrovegetation men med stora mängder blågrönalger och kiselalger. Fintrådiga alger kan förekomma. Naturtypen är viktig för änder och vadarfåglar, som söker föda i de grunda bottnarna.

Avgränsning mot strand är medelhögvattenstånd. Det lägsta lågvattenståndet avgränsar habitatet mot djupare vatten.

Kommentarer

Blottade ler- och sandbottnar förekommer i boreal och kontinental biogeografisk region.

Bevarandemål

Bevarandemål för naturtypen blottade ler- och sandbottnar (1140)

Arealen ska vara minst 9,3 ha. Bottnarna blottas vid lågvatten. Naturtypen ska uppnå gynnsamt bevarandetillstånd genom att vattenkvaliteten får god ekologisk och kemisk status. Detta nås genom att övergödning och annan antropogen belastning minskar tills den blir försumbar.

Naturtypen ska ha naturlig artsammansättning med stora mängder blågrönalger och kiselalger. Vid gynnsamt bevarandestatus utgör naturtypen en viktig miljö för änder och vadarfåglar som födosöksområden. Då vattenkvalitet uppnår god status minskar mängd av drivande mattor av fintrådiga alger. Populationer av för naturtypen typiska arter får inte minska påtagligt.

Bevarandetillstånd

Naturtypen bedöms inte ha ett gynnsamt bevarandetillstånd på grund av vattenförekomsten inte har god ekologisk status (enligt VISS, vatteninformationssystem Sverige).

1170 - Rev

Areal: 9,6 ha. Arealen fastställd i regeringsbeslut

Beskrivning

Biogena och/eller geologiska bildningar av hårt substrat förekommande på hård- eller mjukbottnar. Reven är topografiskt avskilda genom att de höjer sig över havsbotten i littoral och sublittoral zon.

Revmiljön karaktäriseras ofta av en zonerings av bentiska samhällen av alger och djurarter inklusive konkretioner, skorpbildningar och korallbildningar. Musselbankar ingår i naturtypen, om dessa har en täckningsgrad överstigande 10%.

Rev avgränsas mot omkringliggande botten där revbildningen övergår med mer än 50% i mjukbottenytan och/eller där biogena bildningar understiger 10% av täckningsgraden. Rev avgränsas mot terrestra habitat vid medelvattenståndet.

Trålning kan förekommit i habitatet.

Kommentarer

”Topografiskt avskild” är ett viktigt begrepp för klassningen av både rev (1170) och sandbankar (1110). Det definierats som en enhet som begränsas av den djupast liggande djupkurva som bara omsluter enheten, och utgör alltså en enskild förhöjning. Denna enhet kan sedan ingå i en större topografisk enhet som innesluter flera förhöjningar och kanske öar. En topografiskt avskild enhet kan, men behöver alltså inte, omges av flata bottnar.

Bevarandemål

Bevarandemål för naturtypen rev (1170).

Arealen ska vara minst 9,6 ha. Naturtypen ska uppnå gott bevarandetillstånd genom att vattenkvaliteten uppnår god ekologisk och kemisk status genom minskad eutrofiering och genom att övrig antropogen belastning ska bli försumbar. I naturtypen ska det finnas en naturlig artsammansättning med förekomst av bland annat täta blåstångbälten. Naturtypen ska ha en naturlig och intakt zonerings av bentiska växtsamhällen, vilket leder till hög artrikedom bestående av fisk, mjuk- och hårbottenarter. Sedimentationen förekommer i ringa omfattning eller inte alls. Populationer av för naturtypen typiska arter får inte minska.

Bevarandetillstånd

Naturtypen bedöms inte ha gynnsamt bevarandetillstånd på grund av att den berörda vattenförekomsten inte har god ekologisk status (enligt underlaget i VISS, vatteninformationssystem Sverige)

1620 - Skär och små öar i Östersjön

Areal: 17,5 ha. Arealen fastställd i regeringsbeslut

Beskrivning

Grupper eller enstaka mindre öar och skär i Östersjön. Öarna utgörs av urberg eller morän samt ligger i ett exponerat läge och är i regel trädlösa. Även anslutande undervattensvegetation ingår ner till de fastsittande makrovegetationens nedersta djuputbredningsgräns.

Landvegetationen består av arter som är anpassade till torra, saltpåverkan och vindexponering samt frånvaro av egentlig jordmån. Lavfloran är artrik och särpräglad. Vegetationen på vissa öar är starkt påverkad av kvävet från fågelspillning. Kala bergytor är vanliga. I de norra delarna av Östersjön medför landhöjningen en succession av många olika vegetationstyper. På öarna kan mindre enstaka träd förekomma, såsom barrträd, men även lövträd särskilt i Stockholms skärgård.

Öarna utgör viktiga häckningsplatser för fåglar och uppehållsplatser för sälar. I tillfälliga eller permanenta hållkar förekommer speciellt anpassade växt- och djur-samhällen.

Kommentarer

Skär i Östersjön (1620) förekommer i boreal och kontinental biogeografisk region.

Bevarandemål

Bevarandemål för naturtypen skär och små öar i Östersjön (1620)

Arealen ska vara minst 17,5 ha. Landvegetation som är anpassad till torra, saltpåverkan och vindexponering ska bevaras. En artrik lavflora (mest skorplavar) ska bevaras långsiktigt. Den speciella faunan och florans som finns i hållkar på öarna ska bevaras. Öarna utgör häckningsplats för fåglar. Det ska finnas en naturlig algzonering som utgörs av brun- och rödalger. Spillning på öarna kommer naturligt från fåglarna. Ett viktigt delmål är att förbättra omgivande vattnets kvalitet genom att reducera mängden näringsämnen. Övergödningen utgör risk för syrebrist på bottenarna. Den antropogena belastningen ska minska för att upprätthålla god vattenkvalitet och härmed ge förutsättning för naturtypen att bevaras långsiktigt med naturlig artsammansättning. De för naturtypen typiska arternas populationer får inte minska påtagligt.

Bevarandetillstånd

Bevarandetillståndet är inte gynnsamt för naturtypen på grund av att den berörda vattenförekomsten inte har god ekologisk status (underlag från VISS, vatteninformationssystem Sverige).

1630 - Strandängar vid Östersjön

Areal: 9,1 ha. Arealen fastställd i regeringsbeslut

Beskrivning

Merparten av strandängarna är eller har varit påverkade av slätter och/eller betesdrift. Flora och fauna varierar beroende på bl.a. underlag och hävdhistorik, och är oftast präglade av antingen pågående traditionell hävd eller tidigare hävd. Arter som indikerar hävdkontinuitet ska finnas. Naturtypen är i allmänhet helt öppen, men enstaka träd och buskar kan förekomma. I södra Östersjön är strandkämpar en viktig indikatorart på en välhävdad miljö.

Strandhabitatet avgränsas mot havet vid medelvattenståndet.

Vegetationen påverkas av naturliga faktorer som till exempel landhöjning, vattenståndsväxlingar och isskrap och är mer eller mindre tydligt zonerad. De hävdade strandängarna är viktiga för häckande vadare.

Kommentarer

Strandängar vid Östersjön varierar dock en hel del beroende på var de förekommer.

Landhöjning, vattenståndsvariationer och isskrap har en mycket större inverkan i norra delen av Östersjöområdet vilket leder till en stor variation i naturtypens artinnehåll och en zonerad av vegetationen. Saltrika fläckar (saltbrännor) förekommer i naturtypen, särskilt i södra delen av Östersjön där salthalten är högre. De hävdade strandängarna är viktiga för häckande vadare. På platser med mycket gäss kan betespåverkan från dessa vara betydande och hålla naturtypen öppen.

Bevarandemål

Bevarandemål för naturtypen * strandängar vid Östersjön (1630)

Arealen ska vara minst 9,1 ha. Naturtypen är starkt präglad av lång kontinuitet av hävd genom bete. I strandängarna ska det förekomma en mosaik av olika hårt betade ytor, vilket gynnar fågellivet. Betestrycket ska vara av sådan styrka att ingen skadlig förnaansamling sker.

Betespåsläppet ska ske efter att fåglarna har kläckt sina ungar i början av juni. Optimalt är att betesdjuren kan beta ända ut till vattenlinjen så att vassvegetation hålls tillbaka. Stängsling mot vattenlinjen bör inte förekomma. God vattenkvalitet är dock en viktig parameter för betesdrift utan stängsling mot vatten. Ingen påtaglig populationsminskning får ske av de arter som är typiska för naturtypen. Vedartad igenväxningsvegetation förekommer inte närmare än 200 meter från stranden eller vid andra gynnsamma häckningslokaler för våtmarksfåglar.

Strandängar genomgår naturlig fluktuation i vattenstånd pga av översvämningar, vilket leder till naturlig tillförsel av näringsämnen till strandängarna. I vissa fall bör tångtäkt göras för att förhindra gödslingsseffekt.

Bevarandetillstånd

Bevarandetillståndet är inte gynnsamt pga att delar av strandängen är igenväxta med en, slån och träd.

2330 - Grässandhedar

Areal: 0,1 ha. Arealen fastställd i regeringsbeslut

Beskrivning

Öppna sanddynor och sandfält i inlandet som inte hör ihop med sanddynssystemen vid havsstränder utan i normalfallet är uppbyggda av torr, silikatrik sand som härstammar från omlagrade, istidsavsatta (glacifluviala) smältvattensavlagringar. Vegetationen är ofta artfattig och utgörs av gräsmark med örter, borsttåtel, rödven och ett ofta stort inslag av ettåriga arter. Buskar kan förekomma, men är inte talrika. Trädskikt saknas normalt.

Inlandssanddynornas öppna gräsmarksvegetation är normalt inte sluten och sammanhängande utan starkt dynamisk och betingad av störning som tramp och bete. Den mer eller mindre instabila vegetationen uppträder vanligen fläckvis och sandblottor utgör i representativa områden minst 10 % av den totala ytan.

Kommentarer

Grässandhedar kan uppkomma på så väl sanddynor som sandfält utan tydliga dynformationer. Avlagringarna som bildar dynorna och sandfälten har i allmänhet påverkats av vinden och i anslutning till sandfälten finns ofta fossila dyner av flygsand som i många fall har bildats strax efter att inlandsisen drog sig tillbaka vid den senaste istidens slut.

Naturtypen är mycket sällsynt och minskande och förekommer främst i Skåne. I flera fall finns den inom militära övningsfält där kontinuerlig störning från militära verksamheter bidrar med nödvändigt markslitage. Områdena betas vanligen också. Bra exempel på grässandhedar finns till exempel på Revingehed i Skåne.

Grässandhedar liksom andra öppna sandmarker i inlandet hyser ofta en artrik och speciell insektsfauna som är bunden till varma, sandiga miljöer. Många av dessa arter är mer eller mindre sällsynta. Även andra värmeälskande djur såsom sandödlor gynnas av dessa miljöer. Trädskiktets krontäckningsgrad är i normalfallet mindre än 30 %.

Bevarandemål

Bevarandemål för naturtypen grässandhedar (2330)

Arealen ska inte understiga 0,1 ha. Blottad sand som vid gynnsamt bevarandetillstånd har en naturlig dynamik präglad av störning antingen genom maskinell omrörning eller genom bete. Även vid exponering bidrar till upprätthållande av dynamiken. Naturtypen får inte växa igen. Naturtypen har en naturlig artsammansättning. De för naturtypen typiska arters populationer får inte minska påtagligt. Naturtypen är solexponerad, vilket gynnar värme- och ljuskrävande sandiga miljöer.

Bevarandetillstånd

Status är okänd.

6110 - Basiska berghällar

Areal: 0,1 ha. Arealen fastställd i regeringsbeslut

Beskrivning

Berghällar med tunna, kalkförande eller basrika jordar med torktålig vegetation dominerad av fetbladsväxter, gräs och ettåriga örter samt (ofta kuddbildande) mos-sor och lavar. Jordfyllda, smala sprickor kan hysa en annan vegetation än hållarna och bilda upphöjda strängar med gräs och örter.

Kommentarer

Naturtypen förekommer främst på kalkhällar med tunt, uppsprucket jordlager. Vegetationen är inte täckande. Flest områden med naturtypen finns på Öland och Gotland. Basiska berghällar förekommer ofta i mosaik med alvar (6280).

Vegetation som liknar den på basiska berghällar kan förekomma på konstgjorda substrat men dessa ska inte räknas som naturtyp.

Mark som på grund av igenväxning, felaktig skötsel eller annan påverkan i stort sett saknar karakteristiska arter och inte går att restaurera inom en rimlig tid bör i normalfallet inte räknas som naturtyp. Detta gäller även mark som är så starkt gödningspåverkad att kvävegynnade växter helt dominerar fältskiktet.

Bevarandemål

Bevarandemål för naturtypen * basiska berghällar (6110)

Arealen ska vara minst 0,1 ha. Målet är att genom fortsatt hävd hålla kalkhällen öppen. Hällen ska ha en naturlig artsammansättning med torktåliga arter med täcke av mossor och lavar. De för naturtypen typiska arterna får inte minska påtagligt.

Bevarandetillstånd

Bevarandetillståndet är okänt. Uppföljningsinsatser inväntas.

6210 - Kalkgräsmarker

Areal: 46,8 ha. Arealen fastställd i regeringsbeslut

Beskrivning

Torra-friska, hävdpräglade kalkgräsmarker nedanför trädgränsen ofta med ett rikligt inslag av örter. Naturtypen har utvecklats genom lång hävdkontinuitet, men kan vara stadd i igenväxning. Krontäckning av träd och buskar, som inte är av igenväxningskaraktär, är 0-30 %. Hävdgynnade arter ska finnas.

Viktiga orkidélokaler är en prioriterad undergrupp av naturtypen och hyser antingen a) en riklig förekomst av orkidéer, b) en värdefull population av minst en nationellt mindre vanlig orkidéart, eller c) en förekomst (oavsett storleken) av minst en orkidéart som är nationellt eller regionalt sällsynt eller mycket sällsynt.

Kommentarer

Naturtypen är knuten till de områden i Sverige som har kalkrika jordar och förekommer främst i Skåne, Västergötland, Östergötland, Bohuslän (på skalgrus vid kusten), Uppland, Jämtland och på Öland och Gotland.

Bevarandemål

Bevarandemål för naturtypen kalkgräsmarker (6210)

Arealen ska vara minst 46,8 ha. Huvudmålet för naturtypen är att upprätthålla och bibehålla hävd genom bete. Tack vare hävden och kontinuerlig röjning av igenväxningsvegetation behålls de höga naturvärdena knutna till denna naturtyp med en mångfald av sällsynta, rödlistade och typiska, hävdgynnade arter. Kärlväxtflora är artrik med ett flertal arter av orkidéer. Marken har naturlig näringsstatus utan gödsling utom från betande djur. Ingen skadlig förnaansamling får lämnas kvar vid vegetationssäsongens slut.

Bevarandetillstånd

Bevarandetillståndet är gynnsamt.

6270 - Silikatgräsmarker

Areal: 0,8 ha. Arealen fastställd i regeringsbeslut

Beskrivning

Artrika, hävdpräglade gräsmarker nedanför trädgränsen på torra-friska, silikatrika jordar. Naturtypen har utvecklats genom lång hävdkontinuitet, men kan vara stadd i igenväxning. Krontäckning av träd och buskar, som inte är av igenväxningskaraktär, är 0-30 %. Hävdgynnade arter ska finnas.

Kommentarer

Silikatgräsmarker är den vanligaste betesmarkstypen i Sverige och har vanligen en örtrik markvegetation. Vegetationens sammansättning varierar beroende på under-lag och geografisk belägenhet. Silikatgräsmarkerna kan vara mycket örtrika och kan ibland hysa ovanliga växter. Örtrikedomen gör dem viktiga för många insekter, inte minst fjärilar och bin. Naturtypen kan uppträda i olika skepnader beroende på bland annat fuktighet och klimat.

Mark som på grund av igenväxning, felaktig skötsel eller annan påverkan i stort sett saknar karakteristiska arter och inte går att restaurera inom en rimlig tid bör i normalfallet inte räknas som naturtyp. Detta gäller även mark som är så starkt gödningspåverkad att kvävegynnade växter helt dominerar fältskiktet.

Bevarandemål

Bevarandemål för naturtypen * silikatgräsmarker (6270)

Arealen ska vara minst 0,8 ha. Två delområden av naturtypen finns inom Natura 2000-området. Målet är att bevara och utveckla naturvärden som har tillkommit efter en lång kontinuitet av hävd i form av bete. Förekomsten av träd- och buskar som är att betrakta som igenväxningsvegetation är liten. Betesmarkerna ska vara opåverkade av gödsling eller andra produktionshöjande åtgärder. Utmärkande för naturtypen är att kärlväxtfloran är artrik och dominerad av hävdgynnade arter med ett stort inslag av typiska arter. Vid vegetationens slut ska det finnas ansamling av skadlig förna.

Bevarandetillstånd

Bevarandetillståndet är okänt. Uppföljningsinsatser inväntas.

6280 - Alvar

Areal: 0,3 ha. Arealen fastställd i regeringsbeslut

Beskrivning

Olika växtsamhällen på tunt eller obefintligt jordtäckte på kalkhällar. Vegetationen varierar bl.a. beroende på mark- och vattenförhållanden (kornstorlek, jorddjup, markrörelser m.m.) och hävd. Särskilt artrika miljöer utvecklas vid en småskalig blandning av små hälltytor, grusig vittringsjord och jordfyllda sprickor i berget. På svagdränerad mark utvecklas ofta en polygonstruktur beroende av bl.a. uppfrysningrörelser i vittringsgruset.

Två undertyper finns:

6280 a) *Nordiskt alvar med tunna (0–30 cm) vittringsjordar på (ordoviciska) kalkhällar.

Växttäckte, som sällan är helt slutet, är ofta artrikt. Flera olika växtsamhällen kan urskiljas, bl.a. fårsvingelalvar, solvändealvar och vätar.

6280 b) *Prekambriska kalkhällmarker med inget eller mycket tunt jordtäckte. Växttäckte är sällan helt slutet.

Kommentarer

Till naturtypen är ofta en artrik och särpräglad flora och fauna knuten. Detta gäller i synnerhet undertypen nordiskt alvar (6280 a) som i huvudsak förekommer på Öland och Gotland samt inom smärre områden i Västergötland. Några endemiska taxa av främst kärlväxter förekommer i naturtypen på Öland och Gotland.

Mark som på grund av igenväxning, felaktig skötsel eller annan påverkan i stort sett saknar karakteristiska arter och inte kan anses gå att restaurera inom en rimlig tid bör i normalfallet inte räknas som naturtyp. Detta gäller även mark som är så starkt gödningspåverkad att kvävegynnade växter helt dominerar fältskiktet.

Bevarandemål

Bevarandemål för naturtypen * alvar (6280)

Arealen ska vara minst 0,3 ha. Alvar präglas av olika växtsamhällen på tunt eller obefintligt jordtäckte på kalkhällar. Växttäckte är uppsrucket. Målet med naturtypen är att hålla alvaret välhävdad och att inte tillåta att det blir igenväxt med en, slån och andra buskar. Trädsiktet får inte heller bli för tätt där jorden har något större djup. Alvaret är även präglad av naturligt uppfrysningfenomen på vintern och av återkommande torkstress på sommaren. Den särpräglade floran och faunan som präglar alvaret ska bibehållas med naturlig artsammansättning. De för naturtypen typiska arters populationer ska inte minska påtagligt.

Bevarandetillstånd

Bevarandetillståndet är okänt. Uppföljningsinsatser inväntas.

6410 - Fuktängar

Areal: 46,4 ha. Arealen fastställd i regeringsbeslut

Beskrivning

Hävdpräglade fuktängar med blååtäl eller starr nedanför trädgränsen. Naturtypen har utvecklats genom lång hävdkontinuitet, men kan vara stadd i igenväxning. Krontäckning av träd och buskar, som inte är av igenväxningskaraktär, är 0-30 %. Hävdgynnade arter ska finnas. Två undertyper finns:

6410 a) Fuktängar på neutrala till alkaliska, kalkrika jordar med ett varierande vatteninnehåll, ofta relativt artrika. Här ingår bl.a. "kalkfuktängen".

6410 b) Fuktängar på surare jordar, ibland torvrika, med blååtäl, tåg- och starrarter. Typen varierar beroende på hävd och hävdintensitet.

Kommentarer

Fuktängar är en vanlig naturtyp i hela Sverige och är starkt varierande beroende på geografisk belägenhet och markens beskaffenhet. Naturtypen är beroende av hävd, antingen genom bete eller slåtter.

Fuktängarna kan vara mycket örtrika och kan ibland hysa ovanliga växter. Örtrikedomen gör dem viktiga för många insekter, inte minst fjärilar och bin. De har också mycket stor betydelse för fågellivet. Mark som på grund av igenväxning, felaktig skötsel eller annan påverkan i stort sett saknar karakteristiska arter och inte går att restaurera inom en rimlig tid bör i normalfallet inte räknas som naturtyp. Detta gäller även mark som är så starkt gödningspåverkad att kvävegynnade växter helt dominerar fältskiktet.

Bevarandemål

Bevarandemål för naturtypen fuktängar (6410)

Arealen ska vara minst 46,4 ha. Kalkfuktängar som hyser ett stort antal kalkgynnade och kalkkrävande arter. Fuktängarna innehåller ett flertal orkidéarter och andra skyddsvärda arter. Fuktängarna ska förbli öppna tack vare fortsatt hävd och genom återstående restaureringsinsatser. Fuktängarnas hydrologi ska vara opåverkad. Typiska arters populationer får inte minska påtagligt.

Bevarandetillstånd

Bevarandetillstånd bedöms vara ogynnsamt pga förekomst av igenväxningsvegetation.

Dokumentation

ArtDatabanken. Faktablad för rödlistade arter. www.artdatabanken.se

Forslund, M (red). 2001. Natur och kultur på Öland. Naturvårdsprogram för Kalmar län.

Länsstyrelsen i Kalmar län.

Hylander, K., 1993. Våtmarksinventering av Öland. Länsstyrelsen i Kalmar län. Meddelande 1994:3.

Länsstyrelsen i Kalmar län. Databas för häckfågelinventering på Ölands sjömarker till och med 2016.

Länsstyrelsen i Kalmar län. Naturvårdens riksintressen, Öland. Meddelande 1989:14.

Uppdaterade versioner finns på Länsstyrelsens hemsida. www.lansstyrelsen.se/kalmar

Naturvårdsverket. Art- och naturtypsvisa vägledningar för Natura 2000. Naturvårdsverkets hemsida. www.naturvardsverket.se

Naturvårdsverket. 1999. Bedömningsgrunder för miljö kvalitet. Sjöar och vattendrag. Rapport 4913 Stockholm.

Naturvårdsverket. 1999. Bedömningsgrunder för miljö kvalitet. Kust och hav. Rapport 4914 Stockholm.

Naturvårdsverket, 1996. Nationell bevarandeplan för odlingslandskapet. Stockholm.

Sumpskogsinventeringen finns på Skogsstyrelsens hemsida. www.skogsstyrelsen.se. Klicka på Skogens pärlor.

Wallin Mats, Wallin Kjell och Truvé Johan. Fågelfauna på Ölands sjömarker - inventeringar 1988-2008. Länsstyrelsen 2009:8.

Opublicerat källmaterial

Åtgärdsplaner för EU:s miljöersättningar

Ängs- och betesmarksinventeringen 2002-2004

Bilagor

Förteckning över rödlistade arter påträffade i området

Objektskarta

Karta över Natura 2000-habitat i objektet

Svenskt namn	Vetenskapligt namn	Rödlistekategori
FJÄRILAR		
ängsnätfjäril	<i>Melitaea cinxia</i>	NT
mindre blåvinge	<i>Cupido minimus</i>	NT
bredbrämrad bastardsvärmare	<i>Zygaena lonicerae</i>	NT
klubbsprötad bastardsvärmare	<i>Zygaena minos</i>	NT
mindre bastardsvärmare	<i>Zygaena viciae</i>	NT
ängsmetallvinge	<i>Adscita statices</i>	NT
sexfläckig bastardsvärmare	<i>Zygaena filipendulae</i>	NT
silversmygare	<i>Hesperia comma</i>	NT
vädtnätfjäril*	<i>Euphydryas aurinia</i>	VU
vitfläckat nejlikfly	<i>Hadena albimacula</i>	NT
FÅGLAR		
hussvala	<i>Delichon urbicum</i>	VU
ängspiplärka	<i>Anthus pratensis</i>	NT
sävspurv	<i>Emberiza schoeniclus</i>	VU
stare	<i>Sturnus vulgaris</i>	VU
ejder	<i>Somateria mollissima</i>	VU
svärta	<i>Melanitta fusca</i>	NT
höksångare	<i>Sylvia nisoria</i>	VU
KÄRLVÄXTER		
jordtistel	<i>Cirsium acaule</i>	NT
ängsstarr	<i>Carex hostiana</i>	NT
stallört	<i>Ononis spinosa subsp. hircina</i>	VU
slidsilja	<i>Selinum dubium</i>	NT
honungsblomster	<i>Herminium monorchis</i>	VU
majviva	<i>Primula farinosa</i>	NT
backklöver	<i>Trifolium montanum</i>	NT
vanlig backtimjan	<i>Thymus serpyllum subsp. serpyllum</i>	nt
vanlig backruta	<i>Thalictrum simplex subsp. simplex</i>	NT
flockarun	<i>Centaurium erythraea var. erythraea</i>	vu
liten kärrmaskros	<i>Taraxacum litorale</i>	NT
bedarun	<i>Centaurium erythraea</i>	VU
smalruta	<i>Thalictrum simplex subsp. tenuifolium</i>	NT
östkustarv	<i>Cerastium subtetrandrum</i>	NT
ljus solvända	<i>Helianthemum nummularium subsp. nummularium</i>	NT
vanlig sandviol	<i>Viola rupestris subsp. rupestris</i>	NT
loppstarr	<i>Carex pulicaris</i>	VU

* =Åtgärdsprogram för arten finns/planeras

Rödlistekategorier:

RE - Försvunnen

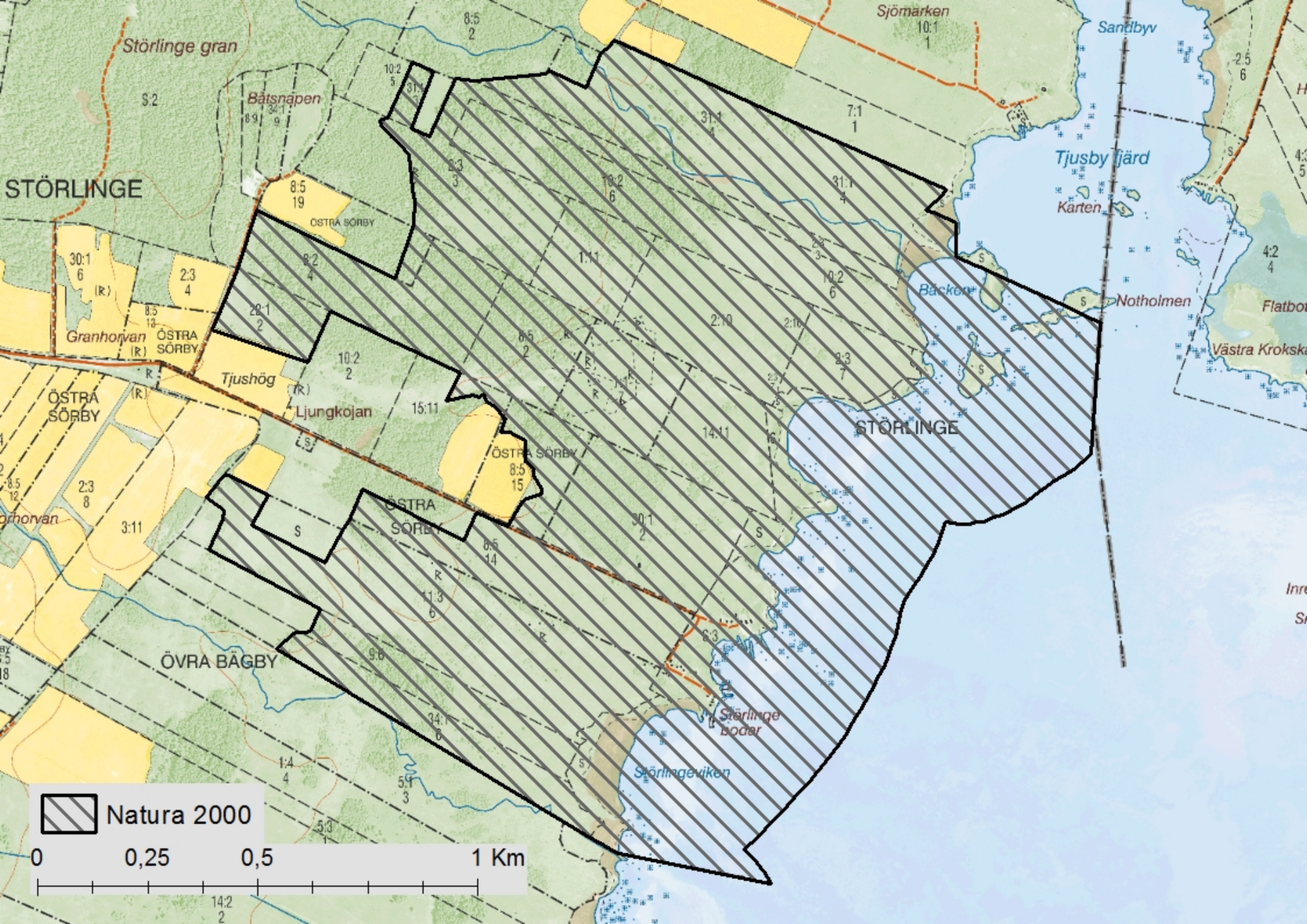
CR - Akut hotad

EN - Starkt hotad

VU - Sårbar

NT - Missgynnad

DD - Kunskapsbrist



Störlinge gran

Båtsnäpen

Sjömärken
10:1
1

Sandbyv

Tjusby fjärd

Karten

Bäckens

Notholmen

Flatbo

Västra Krokskälen

STÖRLINGE

Granhorvan (R)

Tjushög (R)

Ljungkojan

ÖSTRA SÖRBY

ÖSTRA SÖRBY


ÖSTRA SÖRBY

STÖRLINGE

ÖVRA BÄGGBY

Störlinge bodar

Störlinge viken

 Natura 2000

0 0,25 0,5 1 Km

Natura 2000- habitat i objekt Störlinge sjömarker SE0330143 och Tjusby sjömarker SE0330144

