



Länsstyrelsen
Kalmar län



Bevarandeplan för Natura 2000-området

Karås SE0330115



Natura 2000

Natura 2000 är ett ekologiskt nätverk av värdefulla naturområden inom EU. Utpekande av Natura 2000 -områden bygger på krav som finns i EU:s fågeldirektiv och art- och habitat-direktiv. Syftet är att hejda utrotning av vilda djur och växter och att hindra att deras livs-miljöer förstörs. Alla medlemsländer ska peka ut områden dels för fåglar som anges i EU:s fågeldirektiv, dels för naturtyper och arter som anges i art- och habitatdirektivet. Genom utpekandet åtar sig länderna att de utpekade värdena i områdena ska bevaras långsiktigt. Natura 2000-nätverket är en av hörnstenarna i EU:s arbete för att bevara biologisk mångfald. I fågeldirektivet och habitatdirektivet listas 170 naturtyper och sammanlagt cirka 900 växt- och djurarter som särskilt värdefulla. 90 av naturtyperna och drygt 100 av djur- och växtarterna i habitatdirektivets bilaga 1 och 2 finns i Sverige. Därtill häckar regelbundet cirka 60 av fågeldirektivets fåglar i vårt land.

Bevarandeplaner

För varje Natura 2000- område ska Länsstyrelsen ta fram en beskrivning. Detta ska göras i särskilda bevarandeplaner eller i en skötselplan om området även är naturreservat. I planen ska det finnas en beskrivning av området med bevarandesyfte, bevarandemål och beskrivningar av de naturtyper och arter som ska bevaras och bidra till gynnsam bevarandestatus. Hot mot Natura 2000-områdets arter och naturtyper, och behov av bevarandeåtgärder, t ex skydd eller skötsel, ska beskrivas. Informationen ska underlätta förvaltningen av området och tillståndsprövningar enligt miljöbalken.

Bevarandeplanen ska fastställas av Länsstyrelsen, som även är ytterst ansvarig för att målsättningen med området uppfylls. Bevarandeplanen ska revideras när ny kunskap tillkommer eller när förutsättningar för området ändras. Den ska tas fram och hållas aktuell i dialog med berörda intressenter, och det är värdefullt om den som har ny information kontaktar Länsstyrelsen. Bevarandeplanen är inte ett juridiskt bindande dokument. För formell reglering av skydd eller skötsel kan andra beslut behövas, t ex skyddsbeslut för naturreservat. Föreskrifter enligt eventuella skyddsbeslut gäller parallellt med den tillståndsplikt som gäller inom Natura 2000.

I bevarandeplanen redovisas gränser, naturtyper och arter enligt bästa tillgängliga kunskap. I de fall där ny kunskap har tillkommit, har Länsstyrelsen för avsikt att föreslå dessa ändringar till regeringen när nästa tillfälle ges. Vid förvaltning och tillståndsprövning utgår man ifrån i verkligheten förekommande naturtyper, varför det är nödvändigt att bevarandeplanen redovisar dessa, även om de inte har hunnit beslutas av regeringen.

Tillståndsplikt och samråd

För att inte skada naturvärden krävs tillstånd för verksamheter eller åtgärder som på ett betydande sätt kan påverka miljön i ett Natura 2000-område. Det kan även gälla åtgärder utanför Natura 2000-området, om de kan påverka miljön i området. Detta regleras i miljöbalken (7 kap. 27-29§§). Då det kan vara svårt att avgöra vilka åtgärder som på ett betydande sätt kan påverka naturvärden behöver man samråda med Länsstyrelsen före genomförandet.

Vid skogsbruksåtgärder hålls samråd med Skogsstyrelsen.

Mer information finns hos Länsstyrelsen, läs på webben eller kontakta en handläggare.

Kartor

Information om naturtypers och arters utbredning i ett enskilt område går att hitta med hjälp av kartverktyget Skyddad natur. Det kan nås på Naturvårdsverkets hemsida genom att söka på ”kartverktyget skyddad natur”. I kartverktyget söker du upp aktuellt område och klickar på namnet för mer information.



Bevarandeplan för Natura 2000-området

SE0330115 Karås

Kommun: Borgholm

Områdets totala areal: 71,7 ha

Bevarandeplanen uppdaterad av Länsstyrelsen:

Bevarandeplanen fastställd av Länsstyrelsen: 2016-12-14

Markägarförhållanden:

Privat

Regeringsbeslut, historik:

SPA: Nej, pSCI: 1998-01-01, SCI: 2005-01-01, SAC: 2011-03-01, regeringsbeslut
M2010/4648/Nm

Naturtyper och arter som ska bevaras i området:

Naturtyper och arter enligt art- och habitatdirektivet samt fågeldirektivet:

6210 - Kalkgräsmarker

6280 - Alvar

7140 - Öppna mossar och kärr

7230 - Rikkärr

9070 - Trädklädd betesmark

9080 - Lövsumpskog

1014 - Smalgrynsnäcka, *Vertigo angustior*

1083 - Ekoxe, *Lucanus cervus*

1166 - Större vattensalamander, *Triturus cristatus*

Bevarandesyfte

Det överordnade bevarandesyftet för Natura 2000-nätverket är att bidra till bevarandet av biologisk mångfald genom att bibehålla eller återskapa gynnsam bevarandestatus för de naturtyper och arter som omfattas av EUs fågeldirektiv eller art- och habitatdirektiv. För det enskilda Natura 2000-området är det överordnade syftet att bevara eller återställa ett gynnsamt tillstånd för de naturtyper eller arter som utgjort grund för utpekandet av området.

Prioriterade bevarandevärden: Att bevara och återskapa en trädklädd betesmark med sumpskogspartier och rikkärr så att livsmiljöerna för smalgrynsnäcka, större vattensalamander och alla andra arter som är beroende av dessa miljöer bibehålls.

Motivering: Dominerande skogstyp är blandlövskog av örtrik typ med framförallt ek, lundalm och ask, men också med lönn, björk, avenbok, al, oxel, vildapel, asp, lind och gran. Ek är ofta det vanligaste trädslaget. I övrigt förekommer också hasselrik ekskog, avenbokskog, sumpskog, björkskog, hässlen samt ung lövskog i succession. Fältskiktet är ofta frodigt och artrikt med förekomster av rödlistade kärlväxter. Skogen hyser en rik flora av kryptogamer med rödlistade svampar. Reservatets fågelfauna är rik med god förekomst av flera lövskogslevande arter. Området har även en artrik landmolluskfauna med ett tjugotal arter. Några mindre öppna våtmarker förekommer insprängt i skogen vilka är viktiga reproduktionslokaler för groddjur.

Prioriterade åtgärder: Området skall fortsätta hävdas genom bete, grova träd friställas, luckighet skapas, underhållsröjning vid behov utföras, gran av igenväxningskaraktär ska successivt tas bort.

Beskrivning av området

Gränserna för Natura 2000-området Karås följer naturreservatet med samma namn förutom en mindre yta i söder som inte ingår i naturreservatet. Området upptas till största delen av ädellövskog. Dominerande skogstyp är blandlövskog av örtrik typ med framförallt ek, lundalm och ask, men också med lönn, björk, avenbok, al, oxel, vildapel, asp, lind och gran. Ek är ofta det vanligaste trädslaget. I övrigt förekommer också hasselrik ekskog, avenbokskog, sumpskog, björkskog, hässlen samt ung lövskog i succession. Skogens struktur varierar beroende på de naturgivna förhållandena, markanvändningshistorik och skede i successionen. Vissa delar uppvisar tack vare beteshävd en mer mosaikartad karaktär.

Buskskiktet är ibland mycket tätt och består främst av lövföryngring, hassel (några mindre områden har hässlekaraktär) och rundhagtorn. Fältskiktet är ofta frodigt och artrikt med förekomster av rödlistade kärlväxter. Skogen hyser en rik flora av kryptogamer med rödlistade svampar. Reservatets fågelfauna är rik med god förekomst av flera lövskogslevande arter. Området har även en artrik landmolluskfauna med ett tjugotal arter.

Genom Natura 2000-området rinner två mindre bäckfåror, som förenas i södra delen av reservatet. Bäckfåror torkar oftast ut under sommaren. Några mindre öppna våtmarker förekommer insprängt i skogen vilka är viktiga reproduktionslokaler för groddjur.

Natura 2000-området innehåller också flera intressanta fornlämningsmiljöer från järnålder med husgrunder, stensträngssystem, fördämningsvallar och gravar.

Vad kan påverka negativt

Observera att detta endast är några exempel på faktorer som kan skada områdets värden. Att en verksamhet är listad som ett tänkbart problem innebär inte att den är förbjuden. Vissa av verksamheterna kan omfattas av den tillståndsplikt som gäller om det finns risk för betydande påverkan på miljön i Natura 2000-området. I andra fall är inte tillståndsplikten aktuell men behov kommer att finnas att följa upp det specifika problemet. För att få närmare besked om vad som gäller i ett enskilt fall kan det vara lämpligt att ta kontakt med berörd tillsynsmyndighet som är Länsstyrelsen eller vid skogsbruksåtgärder Skogsvårdsstyrelsen.

Följer man som enskild de allmänna hänsynsregler som läggs fast i vår lagstiftning (t.ex. miljöbalken och skogsvårdslagen) så har man fullgjort även sina grundläggande krav på hänsyn till Natura 2000-området.

Verksamheter m.m. som generellt kan påverka naturtyperna och arterna negativt

-Storskalig avverkning av kringliggande ädellövskogsområden kan leda till att Natura 2000-området isoleras från andra områden med likvärdiga naturvärden, vilket minskar spridningsmöjligheten för växter och djur knutna till ädellövskog. Isolering försämrar Natura 2000-nätverket och kan på lång sikt leda till att redan hotade arter försvinner p.g.a. t.ex. minskad genetisk variation. (Avverkning av skog utanför Natura 2000-områden är inte förbjuden, men det är samtidigt viktigt att allmän hänsyn tas till skogsmiljöer med höga naturvärden även utanför Natura 2000-områdena.)

-Förtätning av skogen och igenväxning av gläntor vilket minskar solinstrålningen samt leder till att vidkroniga ekar trängs undan.

-Att gran sprider sig i området och konkurrerar ut ädellövträden och introduktion av för naturtyperna främmande arter.

-Exploatering och förändrad markanvändning i området eller i omgivande marker, t.ex. skogsplantering, uppodling, dikning, dränering eller andra avvattningsföretag, invallning, täktverksamhet, uppläggande av massor, borttagande av stenmurar och samhällsbyggande av olika former.

Bevarandeåtgärder

Gällande regler:

- Enligt 7 kap 28 a § miljöbalken krävs tillstånd för att bedriva verksamhet eller vidta åtgärder som på ett betydande sätt kan påverka miljön i ett Natura 2000-område. Tillstånd krävs inte för åtgärder som direkt hänger samman med eller är nödvändiga för skötsel och naturvårdsförvaltning av området.

- Stora delar av Natura 2000-området är naturreservat (Karås) och skyddas enligt 7 kap 4-8 §§ miljöbalken. I reservatsföreskrifterna regleras bl.a. naturvårdsförvaltningen, allmänhetens fri- och skyldigheter samt markägarens/nyttjanderättshavarens förfoganderätt över området och vad denne behöver tåla för intrång.

Förslag till bevarandeåtgärder för Karås:

- För de delar av Natura 2000-området som är naturreservat finns en fastlagd skötselplan (fastställd 2004-12-30) med bevarandeåtgärder som bör följas. Exempelvis skall området fortsatt hävdas genom bete, grova träd friställas, luckighet skapas, underhållsröjning vid behov utföras, gran skall inte tillåtas öka.

- Natura 2000-området berörs av Naturvårdsverkets åtgärdsprogram för större vattensalamander och långbensgroda. Åtgärdsprogram förordar konkreta och specifika åtgärder för skydd och bevarande av särskilt hotade arter och livsmiljöer. Hänsyn bör tas till dessa och i de fall de ännu ej är färdigställda kan en eventuell revidering av skötselplan/bevarandeplan kan bli aktuell.

Uppföljning av naturtyper och arter

Länsstyrelsen ansvarar för att uppföljning av bevarandemål genomförs. Uppföljningen ska ske enligt de manualer för skyddade områden som har tagits fram av Naturvårdsverket. Mätbara mål, så kallade målindikatorer, ska registreras i databasen SkötselDOS. Dessa målindikatorer följs sedan upp. Målsättningen är att kunna se om de bevarandemål som satts upp i bevarandeplaner och skötselplaner uppfylls, att skötseln fungerar och att Natura 2000 - naturtyperna och arterna har gynnsamt tillstånd.

Uppföljningsinsatser för detta Natura 2000-område kommer att framgå av den uppföljningsplan som kommer att tas fram.

Naturtyper och arter enligt art- och habitatdirektivet samt fågeldirektivet:

6210 - Kalkgräsmarker

Areal: 0,5 ha. Arealen fastställd i regeringsbeslut

Beskrivning

Torra-friska, hävdpräglade kalkgräsmarker nedanför trädgränsen ofta med ett rikligt inslag av örter. Naturtypen har utvecklats genom lång hävdkontinuitet, men kan vara stadd i igenväxning. Krontäckning av träd och buskar, som inte är av igenväxningskaraktär, är 0-30 %. Hävdgynnade arter ska finnas.

Viktiga orkidélokaler är en prioriterad undergrupp av naturtypen och hyser antingen a) en riklig förekomst av orkidéer, b) en värdefull population av minst en nationellt mindre vanlig orkidéart, eller c) en förekomst (oavsett storleken) av minst en orkidéart som är nationellt eller regionalt sällsynt eller mycket sällsynt.

Kommentarer

Naturtypen är knuten till de områden i Sverige som har kalkrika jordar och förekommer främst i Skåne, Västergötland, Östergötland, Bohuslän (på skalgrus vid kusten), Uppland, Jämtland och på Öland och Gotland.

Svenska undertyper

1. Kalkgräsmarker

2. Orkidérika kalkgräsmarker

Kalkgräsmarkerna är ofta mycket örtrika och kan ibland hysa ovanliga växter. Örtrikedomen gör dem viktiga för många insekter, inte minst fjärilar och bin. Naturtypen kan uppträda i olika skepnader beroende på bland annat fuktighet och klimat. I sydöstra Sverige sommartorra områden kan kalkmarkerna uppträda som olika typer av stäppartade torrängar med arter som ängshavre, brudbröd, backsmultron, backklöver, flentimotej. I vissa områden kan toppjungfrulin, fältsippa och fältvädd också vara vanliga i naturtypen. På friskare kalkmarker finns arter såsom vildlin, darrgräs och rödkämpar. En speciell typ av stäppartade torrängar uppträder på vissa kalkrika marker i Västergötland med sällsynta arter som smalbladig lungört, drakblomma och fjädergräs. I Norrland uppträder andra växtsamhällen som delvis kan vara svårare att identifiera som kalkmarker, med t ex. vårfingerört, backruta, brunkulla, fjällgröe, fjällruta och inslag av alpina arter.

Mark som på grund av igenväxning, felaktig skötsel eller annan påverkan i stort sett saknar karakteristiska arter och inte går att restaurera inom en rimlig tid bör i normalfallet inte räknas som naturtyp. Detta gäller även mark som är så starkt gödningspåverkad att kvävegynnade växter helt dominerar fältskiktet.

Bevarandemål

-Arealen kalkgräsmarker är minst 0,5 ha.

-Marken hävdas genom bete eller slåtter så att ingen skadlig förnaansamling förekommer (hänsyn tas till varierande årsmån och därmed olika grad av avbetning mellan år).

-Negativa indikatorarter (t.ex. hundkex, krusskräppa, brännässla och åkertistel) förekommer inte eller i mycket liten grad.

-Buskar och träd av igenväxningskaraktär hålls tillbaka av betet och röjs vid behov.

-Hela arealen har en ostörd hydrologi.

-Ingen gödning har tillförts och och betesdjuren hålls så långt som möjligt fria från avmaskningsmedel som innehåller avermectin och andra medel som skadar den dynglevande

insektsfaunan.

-Typiska arter uppvisar ingen över tid bestående minskning.

Bevarandetillstånd

Naturtypens bevarandestatus blir känd först efter att uppföljningsprogrammet för området kommit igång.

6280 - Alvar

Areal: 0,4 ha. Arealen fastställd i regeringsbeslut

Beskrivning

Olika växtsamhällen på tunt eller obefintligt jordtäckte på kalkhällar. Vegetationen varierar bl.a. beroende på mark- och vattenförhållanden (kornstorlek, jorddjup, markrörelser m.m.) och hävd. Särskilt artrika miljöer utvecklas vid en småskalig blandning av små hälltor, grusig vittringsjord och jordfyllda sprickor i berget. På svagdränerad mark utvecklas ofta en polygonstruktur beroende av bl.a. uppfrysningrörelser i vittringsgruset.

Två undertyper finns:

6280 a) *Nordiskt alvar med tunna (0–30 cm) vittringsjordar på (ordoviciska) kalkhällar.

Växttäckte, som sällan är helt slutet, är ofta artrikt. Flera olika växtsamhällen kan urskiljas, bl.a. fårsvingelalvar, solvändealvar och vätar.

6280 b) *Prekambriska kalkhällmarker med inget eller mycket tunt jordtäckte. Växttäckte är sällan helt slutet.

Kommentarer

Till naturtypen är ofta en artrik och särpräglad flora och fauna knuten. Detta gäller i synnerhet undertypen nordiskt alvar (6280 a) som i huvudsak förekommer på Öland och Gotland samt inom smärre områden i Västergötland. Några endemiska taxa av främst kärlväxter förekommer i naturtypen på Öland och Gotland.

Mark som på grund av igenväxning, felaktig skötsel eller annan påverkan i stort sett saknar karakteristiska arter och inte kan anses gå att restaurera inom en rimlig tid bör i normalfallet inte räknas som naturtyp. Detta gäller även mark som är så starkt gödningspåverkad att kvävegynnade växter helt dominerar fältskiktet.

Bevarandemål

-Arealen alvar ska vara minst 0,4 ha.

-Bete bedrivs och ingen skadlig förnaansamling förekommer (hänsyn tas till varierande årsmån och därmed olika grad av avbetning mellan år).

-Negativa indikatorarter (t.ex. hundkex, krusskräppa, brännässla och åkertistel) förekommer inte eller i mycket liten grad.

-Buskar och träd av igenväxningskaraktär hålls tillbaka av betet och röjs vid behov.

-Hela arealen har en ostörd hydrologi.

-Ingen gödning har tillförts och betesdjuren är så långt som möjligt fria från avmaskningsmedel som innehåller avermectin.

-Typiska arter uppvisar ingen över tid bestående minskning.

Bevarandetillstånd

Naturtypens bevarandestatus blir känd först efter att uppföljningsprogramet för området kommit igång.

7140 - Öppna mossar och kärr

Areal: 0,3 ha. Arealen fastställd i regeringsbeslut

Beskrivning

Habitatet är heterogent och omfattar ombrotrofa och minerotrofa, fattiga till intermediära, öppna eller mycket glest trädbevuxna myrar. De myrtyper eller myrelement som kan inkluderas är plana eller svagt välvda mossar och tillhörande laggkärr, nordlig mosse, plana (topogena) kärr, sluttande (soligena; lutning >3%) kärr – i synnerhet backkärr (lutning >8%) – samt torvbildande mader (sumpkärr). Torvtäcket är normalt minst 30 cm djupt, men kan vara tunnare i unga myrar. Gungflyn, mjukmattegolv med vanligen mossrik vegetation som pga luftvävnad i rotsystemet flyter på vatten eller lös gytta, inkluderas oavsett torvdjup. Morfologiska strukturer i torven är sällsynt och utgörs i så fall av mindre tubbildningar. Trädskikt bestående av träd högre än tre meter får inte ha mer än 30% krontäckning.

Två undergrupper kan urskiljas:

- Svagt välvda mossar
- Kärr och gungflyn (kan indelas i fattiga och intermediära för uppföljningen)

Naturlighetskriterier: Myrens hydrologi och hydrokemi får inte vara starkt generellt påverkad av antropogena ingrepp. Slåtter kan bedrivas. Reversibla, mindre ingrepp som orsakat lokal störning i begränsade delar av myren kan medges.

Kommentarer

Svagt välvda mossar höjer sig obetydligt över omgivningen. Naturtypen omfattar också öppna kärr och våtmarker i anslutning till sjöar och vattendrag (limnogena) och är därmed en av de vanligaste våtmarkstyperna i Sverige.

Bevarandemål

- Arealen öppna mossar och kärr ska vara minst 0,3 ha.
- Extensivt bete bör bedrivas i naturtypen där möjligt.
- Igenväxningsvegetation röjes vid behov så naturtypen präglas av öppenhet.
- Området skall ha en opåverkad hydrologi.
- Populationerna av de i området förekommande typiska arterna får inte uppvisa någon påtaglig minskning.

Bevarandetillstånd

Naturtypens bevarandestatus blir känd först efter att uppföljningsprogramet för området kommit igång.

7230 - Rikkärr

Areal: 1,4 ha. Arealen fastställd i regeringsbeslut

Beskrivning

Minerotrofa myrar och rika källmiljöer oavsett lutning och förekomster av morfologiska strukturer, där ständig tillförsel av baskatjonrikt vatten från omgivningen sker. Detta medför att pH-värdet i myren vanligen är 6 eller högre. Habitatets utbredningsområde överensstämmer med områden där berggrunden och/eller jordtäcket är rikt på baskatjoner, vanligtvis kalcium. Rikkärren är generellt oligotrofa-mesotrofa och näringsbegränsade då kalcium komplexbinder fosfat.

Torvdjupet är ofta grundare än i fattigare myrar och kan understiga 30 cm, men bottenskiktet byggs upp av rikkärssindikerande brunmossor (t ex släktena *Scorpidium* och *Campylium*) eller i vissa fall vitmossor. Morfologiska strukturer i torven utgörs i de fall de förekommer av tuvbildning, mindre sträng- och flarkbildningar och källkupoler.

Både öppna och trädklädda rikkärr inkluderas i habitatet, vilket kan ha en krontäckning av 0-100%. Vegetationen domineras av olika halvgräs och örter. Rikkärren har en speciell flora och fauna som varierar med t ex krontäckningsgrad, kalkhalt och näringsförhållanden.

Tre undergrupper kan urskiljas:

- Öppna hävdade rikkärr (krontäckning 0-30%)
- Öppna ohävdade rikkärr (krontäckning 0-30%)
- Trädklädda och videbevuxna rikkärr (krontäckning 30-100%)

Naturlighetskriterier: Kärrets hydrologi och hydrokemi får inte vara tydligt generellt påverkad av antropogena ingrepp. Reversibla, mindre ingrepp som orsakat lokal störning i begränsade delar av myren kan medges. Rikkärr är ofta störningsgynnade eller beroende av hävd, särskilt i södra Sverige har ängsbruk och betesdrift påverkat vegetationens sammansättning. Många rikkärr som inte fortsatt hävdas växer igen till sumpskog. Rikkärr stadda i igenväxning på grund av fysiska ingrepp eller utebliven hävd ska fortfarande hysa störningsgynnade arter eller vara möjliga att återställa utan omfattande insatser. Naturliga störningar kan dock medföra stabil rikkärsväxning även om krontäckningen är hög.

Bevarandemål

- Arealen rikkärr skall vara minst 1,4 ha.
- Marken hävdas genom bete eller slåtter så att ingen skadlig förnaansamlig förekommer.
- Hela arealen har en ostörd hydrologi.
- Täckningsgraden av vedartad vegetation av igenväxningskaraktär hålls på en låg nivå och röjs vid behov.
- Negativa indikatorarter förekommer inte eller endast i mycket begränsad utstäckning (T.ex. hundäxing, brännässla, älggräs, vass, krusskräppa).
- Typiska arter visar ingen över tid bestående minskning.

Bevarandetillstånd

Vissa av delytorna är i dagsläget ohävdade men är ännu i stort sett fria från vedartad igenväxningsvegetation. Bevarandetillståndet bedöms som måttligt.

9070 - Trädklädd betesmark

Areal: 0 ha. Arealen ej fastställd i regeringsbeslut

Ny Areal: 45 ha. Ny Areal, ännu ej fastställd i regeringsbeslut

Beskrivning

Naturtypen förekommer på fastmark och är torr-blöt och näringsfattig-näringsrik. Träd- och buskskiktets krontäckningsgrad är 30-100% och utgörs av inhemska trädslag. Naturtypen inkluderar betade trädklädda hagmarker och betad skog.

Kvalitetskriterier: Naturtypen ska ha en lång hävdkontinuitet så väl som trädkontinuitet och inslag av gamla träd ska finnas. Bete förekommer normalt i naturtypen.

Området ska hysa en från naturvårdssynpunkt värdefull artstock knuten till betespåverkan i fältskiktet och/eller till solbelysta hagmarksträd. Värden knutna till beteshävd finns kvar.

Artsammansättningen varierar beroende på geografisk belägenhet och markens produktionsförmåga. I hagmarkerna dominerar lövträd, ofta ek och björk men även lind, ask och i vissa fall tall förekommer. I den betade skogen dominerar oftast barrträd och björk, i södra Sverige även ek/bok.

Trädklädda betesmarker med grova solbelysta lövträd är särskilt värdefulla eftersom träden i regel är artrika för fler organismgrupper. I de fall betad skog finns på kalkmark har den ofta en rik marksvampflora som är hävdgynnad. Antalet rödlistade arter som är knutna till naturtypen är högt. Finns det gott om död ved kan även ett stort antal rödlistade arter knutna till sådana substrat finnas i naturtypen.

Områden med något lägre krontäckningsgrad än 30% och med mycket höga naturvärden knutna till naturtypen och dess grova lövträd kan klassas som trädklädd betesmark.

Kommentarer

Naturtypen inkluderar både hagmarker och skogsbeten. Hagmarker är relativt öppna, trädklädda marker som mestadels förekommer i södra delarna av Sverige. De har ofta ett artrikt busk- och trädskikt, och det är inte ovanligt att de delvis har en historik med ängsbruk.

Trädskiktet domineras normalt av lövträd. Skogsbeten är skog som är tydligt påverkad av bete. En viss beteskontinuitet måste finnas. Skogsbeten förekommer i större delen av landet och är starkt varierande beroende på den skogstyp som dominerar i området. De kan förekomma i både barr- och lövskog. Hagmarkerna respektive skogsbetena kan delvis betraktas som två olika undertyper av naturtypen, men gränsen mellan dem är ibland otydlig och historiskt har de haft stora likheter.

Trädklädd betesmark förekommer i alpin, boreal och kontinental biogeografisk region. Naturtypen består av betesmarker beväxna med träd och buskar med en krontäckning av minst 30%, antingen hagar med ett glest trädskikt av björk, ek eller andra trädslag, eller dungar av skog i en för övrigt öppen hagmark eller betade skogar med kontinuitet på tidigare utmarker. Artsammansättningen i trädklädd betesmark varierar beroende på geografisk belägenhet och markens produktionsförmåga. I hagmarkerna dominerar lövträd, ofta ek och björk men även lind, ask och i vissa fall tall förekommer. I den betade skogen dominerar oftast barrträd och björk, i södra Sverige även ek/bok. Fältskiktet hör ofta till de vegetationstyper som återfinns hos övriga betes- och slåttermarkstyper, t.ex. 6230, 6270, 6410, 6430 och 6510. De trädklädda hagmarkerna och de öppnare typerna har en likartad historik, och det är ofta framför allt värdena i trädskiktet samt täckningsgraden för det som skiljer dem åt.

Trädklädda betesmarker med grova solbelysta lövträd är särskilt värdefulla eftersom sådana träd är viktiga livsmiljöer för många organismer. I de fall betad skog finns på kalkmark har den ofta en rik marksvampflora som är hävdgynnad. Antalet rödlistade arter som är knutna till

naturtypen är högt. Finns det gott om död ved kan även ett stort antal rödlistade arter knutna till sådana substrat finnas i naturtypen.

Mark som på grund av igenväxning, felaktig skötsel eller annan påverkan i stort sett saknar karakteristiska arter och inte går att restaurera inom en rimlig tid bör i normalfallet inte räknas som naturtyp. Detta gäller även mark som är så starkt gödningspåverkad att kvävegynnade växter helt dominerar fältskiktet, om inte mycket höga värden finns i trädsiktet.

Bevarandemål

- Arealen trädklädd betesmark ska vara minst 45 ha.
- Trädsiktet har en naturlig åldersdifferentiering och riklig förekomst av viktiga substrat så som död ved, torrträd, solbelysta träd, hålträd och grova barkstrukturer.
- Gläntor i skogen bör huggas upp i takt med att gamla gläntor växer igen.
- Hävd genom betesdrift ska eftersträvas i hela området där betesdjuren strövar fritt över stora ytor och skapar en naturlig mosaik av extensivt betade områden blandat med mer välhävdade ytor.
- Vidkroniga grova ekar hålls i god kondition genom att förhindra att yngre träd och buskar växer upp och tränger eller beskuggar ekarna. Inom området bör det finnas träd i alla åldersklasser (50-100 årsintervall). Ek skall kunna förnygras och yngre ekar skall tillåtas utvecklas under ljusöppna förhållanden för att kunna ersätta dagens jätteekar.
- Området ska ha en naturlig näringsnivå som är opåverkad av gödsling (förutom från betande djur). Tillskottsutfodring som sker i enlighet med åtgärdsplanen utgör inget problem.
- Betesdjuren hålls så långt som möjligt fria från avmaskningsmedel som innehåller makrocycliska laktoner (där avermectinerna ingår) eftersom det slår ut den dynglevande insektsfaunan. Särskilt allvarligt är användandet av bolus då detta innebär en giftspridning under flera månader.
- Hydrologi och vattenkemi i kärren och dess omgivning ska vara opåverade.

Bevarandetillstånd

Skogen är i dagsläget i stora delar helt utan hävd. Efter skötselåtgärder enligt skötselplan bör delar av området ha fått en sådan struktur med luckighet etc. att den berättigas miljöstöd som skogsbete, vilket skulle skapa gynnsammare förutsättningar för fortsatt hävd.

9080 - Lövsumpskog

Areal: 5 ha. Arealen fastställd i regeringsbeslut

Ny Areal: 4,4 ha. Ny Areal, ännu ej fastställd i regeringsbeslut

Beskrivning

Svensk tolkning av definitionen

Naturtypen förekommer på näringsrik mark som är fuktig-blöt. Det finns en påverkan från högt grundvatten och översvämning sker normalt årligen. Naturtypen finns på mineraljord, tunna torvtäckten och i vissa fall även på torvmark av lövkärrstorv/vasstorv. Trädsiktets krontäckningsgrad är normalt 50-100%, och ask/triviallöv (var för sig eller tillsammans) med undantag av fjällbjörk utgör minst 50% av grundytan. I södra och mellersta delarna av landet utgörs trädsiktet ofta av klibbal och ibland ask. Längre norrut finns mest gråal och glasbjörk och allra längst i norr även asp. Videarter kan förekomma i både träd- och buskskikt. Gran är ett vanligt inslag i naturtypen.

Kvalitetskriterier: Skogen ska vara, eller i en relativt nära framtid kunna bli naturskog eller likna naturskog m.a.p. egenskaper och strukturer. Den kan ha påverkats av t.ex.

plockhuggning, bete eller naturlig störning. Skogen ska vara i ett sent eller i ett relativt sent successionsstadium. Det ska finnas gamla träd och död ved och en kontinuitet för de aktuella trädslagen. Om naturliga störningsprocesser eller skötselåtgärder i syfte att imitera sådana har påverkat området kan även områden i yngre successionsstadier ingå. Egenskaper och strukturer som är typiska för naturskog finns normalt även i yngre successionsstadier.

Skogens hydrologi får inte vara under stark generell påverkan från markavvattning.

Framförallt de översilade skogarna kan hysa en mängd rödlistade arter.

Bevarandemål

-Arealen ska vara minst 7,4 ha.

-Lövsumpskog som ska bibehålla lövträdskontinuitet med träd av varierande ålder och utvecklas genom naturlig dynamik och påverkas av naturliga störningar så som stormfällningar och insektsangrepp.

-Förekomsten av substrat, t. ex. lågor, högstubbar, grova socklar är riklig.

-Området har en opåverkad hydrologi och översvämningar sker i stort sett årligen.

-Ingen påtaglig minskning av de typiska arterna sker.

Bevarandetillstånd

Naturtypens bevarandestatus blir känd först efter att uppföljningsprogrammet för området kommit igång.

1014 - Smalgrynsnäcka, *Vertigo angustior*

Artens förekomst är fastställd i regeringsbeslut.

Beskrivning

Livsmiljö

Smalgrynsnäcka förekommer i ett brett spektrum av miljöer. Samtidigt är smalgrynsnäckan mycket specifik när det gäller valet av mikrohabitat; det gäller hela tiden att hitta rätt fuktighet och rätt struktur på förnan. Smalgrynsnäckan är kalkgynnad, särskilt tydligt märks det på de relativt fåtaliga inlandslokalerna.

Smalgrynsnäcka förekommer i flera olika typer av skog. Glesa askdominerade lövkärr är en prefererad miljö, där den företrädesvis återfinns i halvöppna partier, men arten förekommer även i relativt torr skog. På många av skogslokalerna hittar man den i branter och blockdominerade partier. På skogsdominerade lokaler är det viktigt att det finns träd vars löv erbjuder lättillgängliga kalkkällor i form av kalciumcitrat, som t.ex. lind, ask, lönn, hassel och sälg.

Arten förekommer även i kalkrika betesmarker med svagt till måttligt betestryck; men om betestrycket blir för hårt försvinner den. I torr betesmark hittar man ofta den i anslutning till fuktiga sänkor, strandbrinkar och i branter. På Öland och Gotland förekommer arten vida spridd i alvarmiljö. I östra Sverige finns dessutom flera förekomster på kalkpåverkade torrängar. I kalkrika områden kan smalgrynsnäckan även finnas i strandnära miljöer, t.ex. på betade havssträndängar eller i anslutning till kustnära dynvåtmarker. En annan viktig miljö är rikkärr och kalkfuktängar.

Smalgrynsnäckan accepterar ganska täta bestånd av starr. Förekomst av enstaka högre örter som t.ex. älgört och hampflockel är inget problem, men uppstår det täta bestånd av högväxta örter p.g.a. hög näringshalt brukar arten försvinna.

Mikrohabitatet är viktigt och smalgrynsnäckan förekommer främst i lucker, något fuktig förna. Den är starkt beroende av stabila förhållanden i markens förnaskikt och klarar inte översvämningar, däremot kortvarig översköljning och viss saltpåverkan (havsvatten som sprayar över lokalerna). Under torrare perioder söker den sig ner en liten bit i marken och uppehåller sig i det översta jordlagret. På alvar och i torrängsmiljöer hittar man den under torrtiden ofta i basen av tuvor.

Reproduktion och spridning

Spridningsförmågan hos smalgrynsnäcka kan på goda grunder antas vara starkt begränsad. Spridning kan ske över ganska stora avstånd, men av allt att döma i mycket begränsad omfattning. Avståndet för normal spridning torde ligga i storleksordning några få meter. Långdistansspridning sker förmodligen främst via större däggdjur (t.ex. rådjur) och fåglar.

Bevarandemål

- Arten ska fortleva med ett livskraftigt bestånd i området
- Arealen för arten lämplig biotop får inte minska

Bevarandetillstånd

Artens är funnen i anslutning till ett odlingsröse i områdets nordöstra kant. Riktade inventeringar skulle behövas för att utröna artens bevarandetillstånd.

1083 - Ekoxe, *Lucanus cervus*

Artens förekomst är ej fastställd i regeringsbeslut.

Beskrivning

Livsmiljö

Ekoxen är värmekrävande och förekommer ofta i ekbestånd i sydsluttningar, företrädesvis i gles ädellövskog och i ekhagar. Larven lever på döda rötter av främst ek, men har även hittats på bok, björk, lönn och hassel. Larverna ligger ofta i jorden och gnager på döda rotdelar även på levande träd. Larver har även påträffats under liggande ekstockar och i de underjordiska delarna av gamla stubbar.

Önskvärd naturlig stress och störning

Arten gynnas av betesdrift, slåtter och plockhuggning eller motsvarande ingrepp som håller trädskiktet gles och luckigt. Rätt typ av hävd ger goda möjligheter för ljuskrävande träd som ek att utvecklas och föryngra sig.

Reproduktion och spridning

Larvutvecklingen tar i normalfallet 5-6 år. Förpuppningen sker under våren i en hönsäggstor kokong. De fullbildade skalbaggar kläcks i mitten av juni och flyger från mitten av juni till början av augusti. Hannarna är tämligen kortlivade, medan honorna kan påträffas till i början av augusti.

Ekoxen är stor och tung, men flyger tämligen väl. Arten uppskattas utan större problem kunna flyga 1 kilometer genom för arten ogästvänlig terräng. Enstaka exemplar har konstaterats flyga 5 kilometer.

Övrigt

Ekoxen är skymnings- och nattaktiv. De vuxna skalbaggar livnär sig på sav och kan samlas i stort antal kring savflöden.

Bevarandemål

- Arten ska förekomma i området med ett livskraftigt bestånd
- Tillgången på lämpligt substrat ska inte minska

Bevarandetillstånd

Ekoxe observeras regelbundet i trädgårdar och längs vägar där folk rör sig strax utanför Natura 2000-området. Dock är kunskapsläget om arten i området för bristfällig för att bevarandetillståndet ska kunna bedömmas.

1166 - Större vattensalamander, Triturus cristatus

Artens förekomst är fastställd i regeringsbeslut.

Beskrivning

Livsmiljö

Större vattensalamander leker på våren i små till medelstora, permanenta vattensamlingar, som kan vara gårds- och branddammar, grusgröpar, lertäkter, naturliga kärr, hållkar, avsnörda kustvikar eller skogstjärnar. Det är ovanligt att vattnen är mindre än 10 meter i diameter och grundare än 0,5 meter. Att vattnet är permanent är viktigt för den långa larvutvecklingen. Större vattensalamander är snäv i val av lekmiljö. Ofta finner man den i dammar utan att reproduktion förekommer där. Dessa lokaler verkar endast användas som tillfälliga rastlokaler. Lekvattnen bör vara fisk- och kräftfria eftersom larverna är utsatta för en kraftig predation från dessa djurgrupper. Frånvaron av fisk innebär också att det finns ett rikt utbud av lämplig föda (evertebrater). Flertalet av de svenska lekvattnen har hög mångfald av ryggradslösa djur och ofta även av vattenväxter som t.ex. olika arter av förgätmigej, *Myosotis* spp., nate, *Potamogeton* spp., och igelknopp, *Sparganium* spp. Lekvattnen bör vara solbelysta så att de blir isfria tidigt på våren och håller en hög temperatur långt in på hösten. Svala och skuggade vatten med låga pH-värden (under 5,0) eller höga koncentrationer av kväve (över 0,13 mg nitrat/l; över 0,25 mg ammonium/l) tycks undvikas i reproduktionssammanhang. I bland annat Värmlands skogsbygder förekommer arten i dystrofa tjärnar som delvis omges av vitmossegungfly samt äldre grandominerad skog med lövinslag.

Med undantag för lek- och larvperioden lever större vattensalamander på land, där den tycks ha mycket specifika val av miljö. Djuren håller till under murkna träd-stammar och stubbar, i smågnagargångar, under mossb eklädda stenar och i block-terräng, vanligen i fuktig huvudsakligen lövdominerad skog, men påträffas sällsynt även på öppen mark som t.ex. i fuktiga hagar med högvuxet gräs eller på vägar under vandring.

Önskvärd naturlig stress och störning

Störningsregimer som innebär att vegetationen hålls öppen och fri från träd och högvuxna buskar i omedelbar anslutning till leklokaler är positivt så länge som störningsregimen inte inverkar negativt på vattenkvaliteten.

Reproduktion och spridning

Radiosändarstudier i Sverige och Frankrike har visat att djuren tycks vara mycket selektiva i val av landmiljö samt att de har långt mindre hemområden än tidigare antaganden och att de inte vandrar så långt från sin hemdamm som man tidigare trott. En majoritet av individerna i en population tycks vandra endast 10–100 meter från det småvattnen de reproducerar sig i. Vandringen sker under förutsättning att lämpliga landmiljöer finns inom detta avstånd.

Bevarandemål

- Arten ska fortleva med en livskraftig population i området
- Antalet lämpliga lekvatten får inte minska

Bevarandetillstånd

Artens bevarandestatus blir känd först efter att uppföljningsprogrammet kommit igång

Dokumentation

ArtDatabanken. Faktablad för rödlistade arter.

Forslund, M (red). 2001. Natur och kultur på Öland. Naturvårdsprogram för Kalmar län.

Länsstyrelsen i Kalmar län.

Länsstyrelsen i Kalmar län. Naturvårdens riksintressen, Öland. Meddelande 1989:14.

Uppdaterade versioner finns på Länsstyrelsens hemsida.

Länsstyrelsen i Kalmar län, Beslut och skötselplan för naturreservatet Karås, fastställd 2004-12-30.

Länsstyrelsen i Kalmar. 1995. Odlingslandskapet i Kalmar län – Bevarandeprogram Borgholms kommun. Meddelande 1995:25.

Löfroth, M m.fl. 1997. Svenska naturtyper i det europeiska nätverket Natura 2000.

Naturvårdsverket.

Naturvårdsverket. Art- och naturtypsvisa vägledningar för Natura 2000. Naturvårdsverkets hemsida.

Naturvårdsverket. Sveriges Natura 2000-områden. Naturvårdsverkets hemsida.

Naturvårdsverket, 1996. Nationell bevarandeplan för odlingslandskapet. Stockholm.

Naturvårdsverket. Våtmarksinventering inom fastlandsdelen av Kalmar län. Del 1 och 2 (utgiven 1984, rapport SNV PM 1787 och SNV PM 1788)

Nyckelbiotopsinventeringen finns på Skogsvårdsstyrelsens hemsida. Klicka på Skogens pärlor.

Sumpskogsinventeringen finns på Skogsvårdsstyrelsens hemsida. Klicka på Skogens pärlor.

Bilagor

Förteckning över rödlistade arter påträffade i området

Objektskarta

Karta över Natura 2000-habitat i objektet

SvensktNamn	VetenskapligtNamn	RedListCategory
FJÄRILAR		
bredbrämrad bastardsvärmare	<i>Zygaena lonicerae</i>	NT
GROD och KRÄLDJUR		
långbensgroda*	<i>Rana dalmatina</i>	VU
KÄRLVÄXTER		
skugglosta	<i>Bromopsis ramosa</i>	VU
ask	<i>Fraxinus excelsior</i>	EN
vanlig skogsalm	<i>Ulmus glabra subsp. glabra</i>	CR
strävlosta	<i>Bromopsis benekenii</i>	NT
vresalm	<i>Ulmus laevis</i>	VU
korskovall	<i>Melampyrum cristatum</i>	NT
hylsnejlika	<i>Petrorhagia prolifera</i>	VU
lundalm	<i>Ulmus minor</i>	CR
ljungsnärja	<i>Cuscuta epithymum</i>	VU
gulkronill	<i>Hippocrepis emerus</i>	EN
skogsveronika	<i>Veronica montana</i>	VU
bredarun	<i>Centaureum erythraea</i>	VU
bokarv	<i>Stellaria neglecta</i>	NT
ljus solvända	<i>Helianthemum nummularium subsp. nummularium</i>	NT
hålnunneört	<i>Corydalis cava</i>	NT
SKALBAGGAR		
hjärtfläckig fallbagge	<i>Cryptocephalus cordiger</i>	VU
STORSVAMPAR		
spinnfingersvamp	<i>Lentaria byssiseda</i>	NT
lövklubbspindling	<i>Cortinarius variiformis</i>	VU
mjölmusseron	<i>Tricholoma ustaloides</i>	NT

* =Åtgärdsprogram för arten finns/planeras

Rödlistekategorier:

RE - Försvunnen

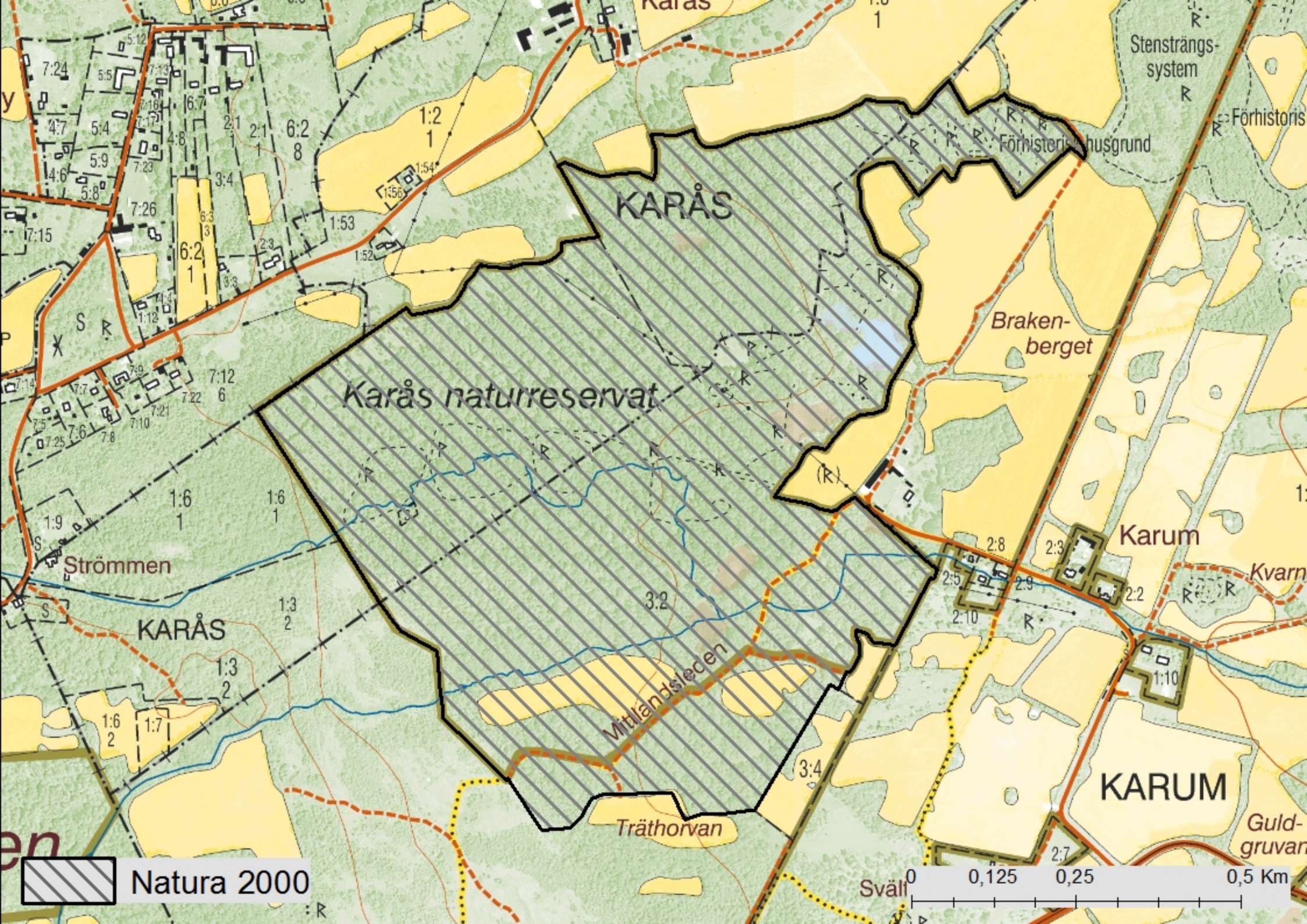
CR - Akut hotad


EN - Starkt hotad

VU - Sårbar

NT - Missgynnad

DD - Kunskapsbrist



 Natura 2000

0 0,125 0,25 0,5 Km

Natura 2000- habitat i objektet Karås SE0330115

