



Länsstyrelsen
Kalmar län



Bevarandeplan för Natura 2000-området

Em SE0330100



Natura 2000

Natura 2000 är ett ekologiskt nätverk av värdefulla naturområden inom EU. Utpekande av Natura 2000 -områden bygger på krav som finns i EU:s fågeldirektiv och art- och habitat-direktiv. Syftet är att hejda utrotning av vilda djur och växter och att hindra att deras livs-miljöer förstörs. Alla medlemsländer ska peka ut områden dels för fåglar som anges i EU:s fågeldirektiv, dels för naturtyper och arter som anges i art- och habitatdirektivet. Genom utpekandet åtar sig länderna att de utpekade värdena i områdena ska bevaras långsiktigt. Natura 2000-nätverket är en av hörnstenarna i EU:s arbete för att bevara biologisk mångfald. I fågeldirektivet och habitatdirektivet listas 170 naturtyper och sammanlagt cirka 900 växt- och djurarter som särskilt värdefulla. 90 av naturtyperna och drygt 100 av djur- och växtarterna i habitatdirektivets bilaga 1 och 2 finns i Sverige. Därtill häckar regelbundet cirka 60 av fågeldirektivets fåglar i vårt land.

Bevarandeplaner

För varje Natura 2000- område ska Länsstyrelsen ta fram en beskrivning. Detta ska göras i särskilda bevarandeplaner eller i en skötselplan om området även är naturreservat. I planen ska det finnas en beskrivning av området med bevarandesyfte, bevarandemål och beskrivningar av de naturtyper och arter som ska bevaras och bidra till gynnsam bevarandestatus. Hot mot Natura 2000-områdets arter och naturtyper, och behov av bevarandeåtgärder, t ex skydd eller skötsel, ska beskrivas. Informationen ska underlätta förvaltningen av området och tillståndsprövningar enligt miljöbalken.

Bevarandeplanen ska fastställas av Länsstyrelsen, som även är ytterst ansvarig för att målsättningen med området uppfylls. Bevarandeplanen ska revideras när ny kunskap tillkommer eller när förutsättningar för området ändras. Den ska tas fram och hållas aktuell i dialog med berörda intressenter, och det är värdefullt om den som har ny information kontaktar Länsstyrelsen. Bevarandeplanen är inte ett juridiskt bindande dokument. För formell reglering av skydd eller skötsel kan andra beslut behövas, t ex skyddsbeslut för naturreservat. Föreskrifter enligt eventuella skyddsbeslut gäller parallellt med den tillståndsplikt som gäller inom Natura 2000.

I bevarandeplanen redovisas gränser, naturtyper och arter enligt bästa tillgängliga kunskap. I de fall där ny kunskap har tillkommit, har Länsstyrelsen för avsikt att föreslå dessa ändringar till regeringen när nästa tillfälle ges. Vid förvaltning och tillståndsprövning utgår man ifrån i verkligheten förekommande naturtyper, varför det är nödvändigt att bevarandeplanen redovisar dessa, även om de inte har hunnit beslutas av regeringen.

Tillståndsplikt och samråd

För att inte skada naturvärden krävs tillstånd för verksamheter eller åtgärder som på ett betydande sätt kan påverka miljön i ett Natura 2000-område. Det kan även gälla åtgärder utanför Natura 2000-området, om de kan påverka miljön i området. Detta regleras i miljöbalken (7 kap. 27-29§§). Då det kan vara svårt att avgöra vilka åtgärder som på ett betydande sätt kan påverka naturvärden behöver man samråda med Länsstyrelsen före genomförandet.

Vid skogsbruksåtgärder hålls samråd med Skogsstyrelsen.

Mer information finns hos Länsstyrelsen, läs på webben eller kontakta en handläggare.

Kartor

Information om naturtyper och arters utbredning i ett enskilt område går att hitta med hjälp av kartverktyget Skyddad natur. Det kan nås på Naturvårdsverkets hemsida genom att söka på ”kartverktyget skyddad natur”. I kartverktyget söker du upp aktuellt område och klickar på namnet för mer information.



Bevarandeplan för Natura 2000-området

SE0330100 Em

Kommun: Oskarshamn/ Mönsterås

Områdets totala areal: 38,9 ha

Bevarandeplanen uppdaterad av Länsstyrelsen: 2015-11-16

Bevarandeplanen fastställd av Länsstyrelsen: 2016-12-14

Markägarförhållanden:

Privat

Regeringsbeslut, historik:

SPA: Nej, pSCI: 1996-06-01, SCI: 2005-01-01, SAC: 2011-03-01, regeringsbeslut
M2010/4648/Nm

Naturtyper och arter som ska bevaras i området:

Naturtyper och arter enligt art- och habitatdirektivet samt fågeldirektivet:

9070 - Trädklädd betesmark

1083 - Ekoxe, *Lucanus cervus*

1084 - Läderbagge, *Osmoderma eremita*

1355 - Utter, *Lutra lutra*

1383 - Hårklomossa, *Dichelyma capillaceum*

Bevarandesyfte

Det överordnade bevarandesyftet för Natura 2000-nätverket är att bidra till bevarandet av biologisk mångfald genom att bibehålla eller återskapa gynnsam bevarandestatus för de naturtyper och arter som omfattas av EUs fågeldirektiv eller art- och habitatdirektiv. För det enskilda Natura 2000-området är det överordnade syftet att bevara eller återställa ett gynnsamt tillstånd för de naturtyper eller arter som utgjort grund för utpekandet av området.

Prioriterade bevarandevärden: att skydda och genom skötsel bevara ekhagmarker med förekomst av grov och gammal ek och andra ädellövträd, hålträd och död ved samt en härtill knuten flora och fauna, bland annat läderbagge och ekoxe.

Motivering: förekomst av många ihåliga gammelekar i området som hyser mycket höga naturvärden, särskilt knutna till entomologiska värden med fynd av ett 30-tal rödlistade insekter.

Prioriterade åtgärder:

- att genom naturvårdsinsatser få fram efterföljare till de gamla, ihåliga ekarna.
- frihuggning av gamla, grova ekar. Restaureringsinsatser i form av utglesning av trädskiktet med beaktande av gamla och grova ekar behövs i den norra delen av objektet.
- avverkning av träd som skuggar de gamla ekarna.
- för att öka tillgången på substrat för vedlevande insektsarter skapas högstubbar genom topphuggning av vissa av de ekar som ska gallras bort.
- utglesning av träd- och buskskiktet i norra delen av området (norr om Emån).

Beskrivning av området

Området utgörs av ekhagar. I vissa partier har igenväxningen gått längre och dessa har mer karaktären av gles betad ekskog med inslag av andra arter. Söder och norr om ån betar dovhjort. I området finns en stor mängd gammelekar och grova tallar. Många av träden är mycket grova och inom området finns mer än 50 ihåliga träd med mulm (förmultnad ved), som är viktig för många skalbaggar, bland andra läderbaggen. Det finns idag få efterföljare till de gamla hålträden och det är brist på död ved.

Ett trettiotal rödlistade insektsarter har hittats här och entomologisk expertis har bedömt området som ett toppobjekt för naturvården i norra Europa. Även lavfloran är rik med flera rödlistade arter. Sällsynta ekparasiter har påträffats på levande träd och på döda ekgrenar.

Ån kantas av främst ask, ek och al och safsa växer i åfåran. Den rödlistade arten hårklomossa förekommer också. De vattenförande delarna av Emån tillhör emellertid inte detta Natura 2000-område, utan förs ihop med övriga delar av vattensystemet i ett eget Natura 2000-område.

Området är av riksintresse för naturvård och kulturmiljö.

Vad kan påverka negativt

Observera att detta endast är några exempel på faktorer som kan skada områdets värden. Att en verksamhet är listad som ett tänkbart problem innebär inte att den är förbjuden. Vissa av verksamheterna kan omfattas av den tillståndsplikt som gäller om det finns risk för betydande påverkan på miljön i Natura 2000-området. I andra fall är inte tillståndsplikten aktuell men behov kommer att finnas att följa upp det specifika problemet. För att få närmare besked om vad som gäller i ett enskilt fall kan det vara lämpligt att ta kontakt med berörd tillsynsmyndighet som är Länsstyrelsen eller vid skogsbruksåtgärder Skogsvårdsstyrelsen.

Följer man som enskild de allmänna hänsynsregler som läggs fast i vår lagstiftning (t.ex. miljöbalken och skogsvårdslagen) eller följer regler i tvärvillkor så har man fullgjort även sina grundläggande krav på hänsyn till Natura 2000-området.

Tvärvillkor omfattar i huvudsak följande områden:

- Begränsning av högsta antalet djur i ett jordbruk
- Försiktighetsmått för gödselhantering, inklusive krav på lagringskapacitet
- Spridning av gödselmedel
- Föreskrifter om andelen höst- eller vinterbevuxen mark
- Försiktighetsåtgärder vid spridning av bekämpningsmedel

För mer information om tvärvillkor se Jordbruksverkets hemsida (www.jordbruksverket.se).

Verksamheter m.m. som generellt kan påverka naturtyperna och arterna negativt

-Exploatering och förändrad markanvändning i området eller i omgivande marker, t.ex. skogsplantering, uppodling, dikning och täktverksamhet.

- Försvagad hävd och igenväxning av betesmarker, vilket bl.a. kan leda till att gamla lövträd blir utskuggade av yngre träd.
- Tillförsel av kväve (gödning) i naturbetesmarkerna via nederbörd, vinterbete, sambete med vall eller tillskottsutfodring. I betesmarker med miljöersättning sker tillskottsutfodring i enlighet med åtgärdsplanen.
- Då vissa avmaskningsmedel som innehåller avermectiner negativt påverka spillningslevande insekter, avrådes sådan användning om det inte föreligger särskilda veterinärmedicinska skäl.
- Produktionsinriktat skogsbruk i eller i anslutning till naturtypen trädklädda betesmarker.
- Ökat graninslag i lövträdsbärande hagmarker.
- Åtgärder nära Emån inom Ems natura 2000-området påverka hårklomossa negativt.
- Borttagande av stående död ved eller stubbar ur betesmarkerna påverkar ekoxe och läderbagge negativt.
- Vedupplag bör undvikas eller alternativt ske under kontrollerade former t.ex. inte förekomma under vissa tidsperioder. Vedlevande insekter söker sig till veden för fortplaning och kan på så sätt luras till fortplantning i vedupplaget och när veden tas om hand går värdefull reproduktion förlorad.

Bevarandeåtgärder

Gällande regler:

- Enligt 7 kap 28 a § miljöbalken krävs tillstånd för att bedriva verksamhet eller vidta åtgärder som på ett betydande sätt kan påverka miljön i ett Natura 2000-område. Tillstånd krävs inte för åtgärder som direkt hänger samman med eller är nödvändiga för skötsel och naturvårdsförvaltning av området.
- Strandskydd gäller enligt 7 kap. 13-18 §§ miljöbalken. Strandskydd gäller längs Emån 100 meter och längs kusten 300 meter från strandlinjen (ut i vattnet och inåt land). Inom strandskyddat område är viss typ av exploatering förbjuden till exempel uppförande av ny byggnad. Undantag från förbudet gäller till exempel för byggnader som behövs för jordbruket, skogsbruket, fisket eller verksamheter till vilka tillstånd har lämnats enligt miljöbalken.

Förslag till bevarandeåtgärder för Em:

- Merparten av Natura 2000-området omfattas i nuläget av miljöersättning för bevarande av betesmarker och slätterängar. Bete, slätter och röjning av igenväxningsvegetation bedrivs enligt fastställda åtagandeplaner. När innevarande stödperiod upphör ska skötselavtalet förnyas, antingen genom en ny miljöersättningsperiod eller genom annat avtal.
- Restaureringsinsatser i form av utglesning av trädkiktet med beaktande av gamla och grova ekar behövs i den norra delen av objektet (norr om Emån).
- Natura 2000-området berörs av Naturvårdsverkets åtgärdsprogram för läderbagge, utter och hårklomossa. Åtgärdsprogram förordar konkreta och specifika åtgärder för skydd och bevarande av särskilt hotade arter och livsmiljöer. Hänsyn bör tas till dessa och i de fall de ännu ej är färdigställda kan en eventuell revidering av bevarandeplan/åtgärdsplan bli aktuell.
- Skötsel av området bör regleras i en skötselplan kopplat till ett avtal mellan Länsstyrelsen och markägaren. Avtalet syftar till att förstärka värdena i och skyddet för de arter och naturtyper som ingår i Natura 2000.
- Frihuggning kring gamla grova ekar (även döda träd). Avverka större träd som skuggar eller nöter på ekarna. Finns det gamla, döda eller andra ur naturvårdssynpunkt värdefulla träd skall dessa dock lämnas. Kraftigt igenväxta ekar bör huggas fram successivt för att träden och arter knutna till dessa skall hinna anpassa sig. En del medelgrova och yngre ekar sparas och frihuggs för att säkra förekomsten av framtida jättekäkar. Spara i första hand naturligt spärrkroniga ekar. För att öka tillgången på substrat för vedlevande insektsarter kan högstubbar skapas genom topphuggning av vissa av de ekar som skall gallras bort. Döda träd, högstubbar och liggande

döda träd och grenar skall lämnas kvar. Även liggande döda träd bör ha solljus. Huvuddelen av lövträdsplantorna och unga träd yngre än tio år röjs bort, liksom huvuddelen av buskskiktet. Blommande buskar och träd som framför allt hagtorn, men även nypon, vildapel, fågelbär och slån sparas i viss utsträckning. Buskarna är viktiga parnings- och födoplatser för ekarnas insekter. Det är dock viktigt att nederdelen av stammarna på de grova träden hålls fria från buskar. -Betetrycket bör ökas, särskilt på den norra sidan om ån.

Uppföljning av naturtyper och arter

Länsstyrelsen ansvarar för att uppföljning av bevarandemål genomförs. Uppföljningen ska ske enligt de manualer för skyddade områden som har tagits fram av Naturvårdsverket. Mätbara mål, så kallade målindikatorer, ska registreras i databasen SkötselDOS. Dessa målindikatorer följs sedan upp. Målsättningen är att kunna se om de bevarandemål som satts upp i bevarandeplaner och skötselplaner uppfylls, att skötseln fungerar och att Natura 2000 - naturtyperna och arterna har gynnsamt tillstånd.

Uppföljningsinsatser för detta Natura 2000-område kommer att framgå av den uppföljningsplan som kommer att tas fram.

Naturtyper och arter enligt art- och habitatdirektivet samt fågeldirektivet:

9070 - Trädklädd betesmark

Areal: 32,8 ha. Arealen fastställd i regeringsbeslut

Beskrivning

Naturtypen förekommer på fastmark och är torr-blöt och näringsfattig-näringsrik. Träd- och buskskiktets krontäckningsgrad är 30-100% och utgörs av inhemska trädslag. Naturtypen inkluderar betade trädklädda hagmarker och betad skog.

Kvalitetskriterier: Naturtypen ska ha en lång hävdkontinuitet så väl som trädkontinuitet och inslag av gamla träd ska finnas. Bete förekommer normalt i naturtypen. Området ska hysa en från naturvårdssynpunkt värdefull artstock knuten till betespåverkan i fältskiktet och/eller till solbelysta hagmarksträd. Värden knutna till beteshävd finns kvar. Artsammansättningen varierar beroende på geografisk belägenhet och markens produktionsförmåga. I hagmarkerna dominerar lövträd, ofta ek och björk men även lind, ask och i vissa fall tall förekommer. I den betade skogen dominerar oftast barrträd och björk, i södra Sverige även ek/bok. Trädklädda betesmarker med grova solbelysta lövträd är särskilt värdefulla efter-som träden i regel är artrika för fler organismgrupper. I de fall betad skog finns på kalkmark har den ofta en rik marksvampflora som är hävdgynnad. Antalet rödlistade arter som är knutna till naturtypen är högt. Finns det gott om död ved kan även ett stort antal rödlistade arter knutna till sådana substrat finnas i naturtypen.

Områden med något lägre krontäckningsgrad än 30% och med mycket höga naturvärden knutna till naturtypen och dess grova lövträd kan klassas som trädklädd betesmark.

Bevarandemål

Mål för naturtypen trädklädd betesmark (9070)

Arealen får inte understiga 32,8 ha. Detta Natura 2000-områdets betesmarker ska vara präglade av hävd genom bete. Området ska ha en mosaikartad struktur med variation mellan öppna delar och träd- och buskbärande delområden. Utmärkande för detta objekt är riklig och i länsperspektivet unik förekomst av gamla, grova ekar. Dessa genom lång kontinuitet av hävd präglade träd utgör huvudmålet för bevarande i området. Skapande av efterföljare till de gamla träden samt förstärkning av ekhagsområdena med död ved är också angelägna mål. För naturtypen typiska arter får inte minska påtagligt. Genom naturvårdsinsatser ska det skapas mer substrat för vedlevande insekter. Populationer av typiska, rödlistade och sällsynta insekter ska behållas på en stabil nivå.

Bevarandetillstånd

Bevarandetillståndet är inte gynnsamt pga det norra delområdet beläget norr om Emån har ett alltför tätt trädskikt.

1083 - Ekoxe, *Lucanus cervus*

Artens förekomst är fastställd i regeringsbeslut.

Beskrivning

Livsmiljö

Ekoxen är värmekrävande och förekommer ofta i ekbestånd i sydsluttningar, före-trädesvis i gles ädellövskog och i ekhagar. Larven lever på döda rötter av främst ek, men har även hittats på bok, björk, lönn och hassel. Larverna ligger ofta i jorden och gnager på döda rottdelar även på levande träd. Larver har även påträffats under liggande ekstockar och i de underjordiska delarna av gamla stubbar.

Önskvärd naturlig stress och störning

Arten gynnas av betesdrift, slåtter och plockhuggning eller motsvarande ingrepp som håller trädskiktet glest och luckigt. Rätt typ av hävd ger goda möjligheter för ljuskrävande träd som ek att utvecklas och föryngra sig.

Reproduktion och spridning

Larvutvecklingen tar i normalfallet 5-6 år. Förpuppningen sker under våren i en hönsäggstor kokong. De fullbildade skalbagarna kläcks i mitten av juni och flyger från mitten av juni till början av augusti. Hannarna är tämligen kortlivade, medan honorna kan påträffas till i början av augusti.

Ekoxen är stor och tung, men flyger tämligen väl. Arten uppskattas utan större problem kunna flyga 1 kilometer genom för arten ogästvänlig terräng. Enstaka exemplar har konstaterats flyga 5 kilometer.

Övrigt Ekoxen är skymnings- och nattaktiv. De vuxna skalbagarna livnär sig på sav och kan samlas i stort antal kring savflöden.

Bevarandemål

Bevarandemål för ekoxe (*Lucanus cervus*)

Att det finns långsiktigt kvar i området med stabil population, under förutsättning är att det långsiktigt finns rikligt med lämpliga grova lövträd i området, främst grov ek. Ersättningsträd sparas.

Bevarandetillstånd

Bevarandetillstånd är gynnsamt för arten.

1084 - Läderbagge, Osmoderma eremita

Artens förekomst är fastställd i regeringsbeslut.

Beskrivning

Livsmiljö

Läderbaggen är knuten till äldre ihåliga lövträd med rikliga mängder lös murken ved, mulm. I Sverige är ek det överlägset viktigaste trädslaget eftersom detta är det helt dominerande trädslaget bland ihåliga träd med mycket mulm. Svenska fynd av läderbagge finns även från ask, bok, lind, klibbal, hästkastanj, alm, apel, asp och andra träd som blir ihåliga.

God solexponering påverkar mikroklimatet positivt för läderbaggen inne i hålträ-den.

Läderbaggen föredrar träd som står fristående eller halvöppet och det är sällan man ser arten i helt slutna bestånd i Sverige.

Önskvärd naturlig stress och störning

Arten gynnas av betesdrift, slätter och plockhuggning eller motsvarande ingrepp som håller trädskiktet glest och luckigt. Rätt typ av hävd ger goda möjligheter för ljuskrävande träd som ek att utvecklas till hålträ med mulm och att föryngras sig.

Reproduktion och spridning

Larverna lever inne i stamhåligheternas mulm, där de gnager på den omgivande fastare döda veden. Arten har en larvutveckling på minst 3-4 år. De fullbildade skalbaggarna visar sig först på eftersommaren, från början av juli till början av september. Oftast lämnar de inte stamhåligheterna, men arten kan vid vissa tillfäl-len påträffas krypande på eller flygande utanför yngelträden.

Läderbagge har begränsad spridningsbenägenhet och de flesta individer (80 – 90 %) stannar under hela sin livstid i det träd där de kläckts. Förflyttningar mellan träd upp till 200 meters avstånd har iakttagits.

2

Bevarandemål

Bevarandemål för läderbagge (Osmoderma eremita)

Att det finns långsiktigt kvar i området med stabil population, under förutsättning är att det långsiktigt finns rikligt med lämpliga grova lövträd i området, främst grov ek. Ersättningsträd sparas.

Bevarandetillstånd

Bevarandetillstånd är gynnsamt för arten.

1355 - Utter, Lutra lutra

Artens förekomst är fastställd i regeringsbeslut.

Beskrivning

Livsmiljö

Optimala miljöer för utter är vatten som erbjuder riklig tillgång på lättillgänglig föda året runt och som har tillgång till landområden där uttern kan vila ostört, föda upp ungar etc. Uttern är vintertid beroende av strömmande vatten som ger möjlig-het till näringsfångst om sjöarna blir islagda.

Utterhonors hemområde omfattar ett område på cirka 28 kilometer strandlängd. Vuxna hanar har hemområden med en storlek av omkring 45 kilometer strand-längd. Hanarnas områden varierar i storlek beroende på områdets topografi, indivi-duella egenskaper och närvaron av andra uttrar, speciellt andra hanar. Mellan kö-nen kan hemområden överlappa och en hanes hemområde kan således omfatta en eller flera honors. Nya data indikerar att storleken på utterns hemområde kan vara dubbelt så stort i norra Sverige än som vad som är uppmätt i landets sydligare regi-oner.

Reproduktion och spridning

För ett livskraftigt bestånd av utter krävs stora områden med mer eller mindre sammanhängande vattensystem. I små vattensystem, som ligger isolerade, blir populationerna mycket sårbara eftersom utbytet av individer försvåras eller uteblir. Ungarna, vanligen 2-4, föds i gryt under senvåren och försommaren. Gryten är belägna i direkt anslutning till vatten. Den vanligaste parningstiden är under sen-vintern och dräktighetstiden är cirka två månader. Familjegruppen, dvs. hona med ungar, följs åt i knappt ett år och splittras i samband med brunsten på våren.

Uttern kan, då den uppsöker nytt revir eller partner, förflytta sig långa sträckor. Förmodligen sker förflyttningar på flera tiotals mil, även på land utan anknytning till vatten. Utterns föda består mestadels av fisk som t.ex. lake, simpor och karpfiskar, men även groddjur, kräftor, större insekter, fåglar och mindre däggdjur kan ingå i die-ten. Födovalet varierar mellan olika områden och även med årstiden. Sammansätt-ningen av dieten återspeglar den tillgänglighet och förekomst av föda som finns i det område där uttern jagar. En vuxen utter konsumerar cirka 1-1,5 kilo fisk per dag. I Syd- och Mellansverige finns idag uttern företrädesvis i eutrofa vatten med täta bestånd av bl.a. vitfisk. Det beror på att miljögiftsbelastningen av fettlösliga ämnen är lägre i eutrofa sjöar jämfört med oligotrofa sjöar.

Bevarandemål

Bevarandemål för utter (Lutra lutra)

Arten ska leva i en livskraftig population i området i anslutning till Emån.

Bevarandetillstånd

Bevarandetillstånd är gynnsamt.

1383 - Hårklomossa, *Dichelyma capillaceum*

Artens förekomst är fastställd i regeringsbeslut.

Beskrivning

Livsmiljö

Hårklomossa växer på stenblock, trädbaser och basen av buskar utmed stränder till sjöar och långsamt rinnande vattendrag där vattennivån har stora och naturliga fluktuationer. Den är knuten till den zon som översvämmas och dränks varje år och växer bara vid stränder med ganska stor vattenståndsamplitud.

Önskvärd naturlig stress och störning

En måttlig störning i form av tillfälliga starka flöden och översvämningar gör att slingor av mossan lossnar och sprider sig till nya platser nedströms.

Reproduktion och spridning

Sporkapslar är ytterst sällsynta men i modern tid funna i Nedre dalälvsområdet.

Sannolikt står vegetativ spridning för merparten av spridningen lokalt i Sverige. Arten förväntas normalt kunna sprida sig som mest 5 meter vegetativt under en 10-årsperiod (linjär spridning längs vattendrag).

Bevarandemål

Bevarandemål för hårklomossa (*Dichelyma capillaceum*)

Arten återfinns till största del precis utanför gränsen till Ems natura 2000-område, i strandkanten av Emån.

-Eftersom arten gynnas av en skuggig strandmiljö sparas träd utmed ån, vilket också gynnar flera andra organismgrupper.

Bevarandetillstånd

Arten bedöms ha ett gynnsamt bevarandetillstånd.

Dokumentation

Sammanställning av naturvärden. Länsstyrelsen i Kalmar län.

ArtDatabanken. Faktablad för rödlistade arter. www.artdatabanken.se

Forslund, M (red). 1997. Natur i Östra Småland. Naturvårdsprogram för Kalmar län.

Länsstyrelsen i Kalmar län.

Länsstyrelsen i Kalmar län. Naturvårdens riksintressen, Kalmar läns fastland. Meddelande 1989:06. Uppdaterade versioner finns på Länsstyrelsens hemsida. www.lansstyrelsen.se/kalmar

Länsstyrelsen i Kalmar län. 2002. Semi-natural Grasslands in Northern Kalmar County. LIFE-Nature Application 2002.

Naturvårdsverket. Art- och naturtypsvisa vägledningar för Natura 2000.

www.naturvardsverket.se

Naturvårdsverket. Sveriges Natura 2000-områden. www.naturvardsverket.se

Opublicerat källmaterial

Åtgärdsplaner för EU:s miljöstöd

Ängs- och Betesmarksinventeringen 2002-2004

Bilagor

Förteckning över rödlistade arter påträffade i området

Objektskarta

Karta över Natura 2000-habitat i objektet

Svenskt namn	Vetenskapligt namn	Rödlistekategori
FJÄRILAR		
ljusgrått ängsfly	<i>Pabulatrix pabulatricula</i>	EN
kretsfly	<i>Dicycla oo</i>	NT
FÅGLAR		
hussvala	<i>Delichon urbicum</i>	VU
mindre hackspett	<i>Dendrocopos minor</i>	NT
KÄRLVÄXTER		
korskovall	<i>Melampyrum cristatum</i>	NT
LAVAR		
skuggorangelav	<i>Caloplaca lucifuga</i>	NT
gul dropplav	<i>Cliostomum corrugatum</i>	NT
parasitsotlav	<i>Cyphelium sessile</i>	VU
gammelekslav	<i>Lecanographa amylacea</i>	VU
rosa skärelav	<i>Schismatomma pericleum</i>	NT
rödbrun blekspik	<i>Sclerophora coniophaea</i>	NT
dvärgbägarlav	<i>Cladonia parasitica</i>	NT
MOSSOR		
hårklomossa*	<i>Dichelyma capillaceum</i>	NT
SKALBAGGAR		
läderbagge*	<i>Osmoderma eremita</i>	NT
matt mjölbagge	<i>Tenebrio opacus</i>	VU
kardinalfärgad rödrock*	<i>Ampedus cardinalis</i>	NT
aspögonbagge	<i>Aderus populneus</i>	NT
svart guldbagge*	<i>Gnorimus variabilis</i>	EN
gulbent kamklobagge	<i>Allecula morio</i>	NT
svartfläckad rödrock	<i>Ampedus sanguinolentus</i>	NT
rödhjon	<i>Pyrrhidium sanguineum</i>	NT
	<i>Dreposcia umbrina</i>	VU
brokig barksvartbagge	<i>Corticeus fasciatus</i>	VU
	<i>Dasytes nigrocyaneus</i>	VU
mulmknäppare*	<i>Elater ferrugineus</i>	VU
	<i>Plectrophloeus nitidus</i>	VU
barkrödrock	<i>Ampedus cinnabarinus</i>	NT
större sågsvartbagge	<i>Uloma culinaris</i>	NT
rombjättekneppare*	<i>Stenagostus rhombeus</i>	VU
gulbandad brunbagge	<i>Orchesia fasciata</i>	NT
skeppsvarvsfluga	<i>Lymexylon navale</i>	NT
	<i>Kyklioacalles navieresi</i>	NT
tvåfärgad barksvartbagge	<i>Corticeus bicolor</i>	NT
sexfläckig blombock	<i>Anoplodera sexguttata</i>	NT
STORSVAMPAR		
tungticka	<i>Piptoporus quercinus</i>	EN
blekticka	<i>Haploporus tuberculosus</i>	NT
oxtungssvamp	<i>Fistulina hepatica</i>	NT

* =Åtgärdsprogram för arten finns/planeras

Rödlistekategorier:

RE - Försvunnen

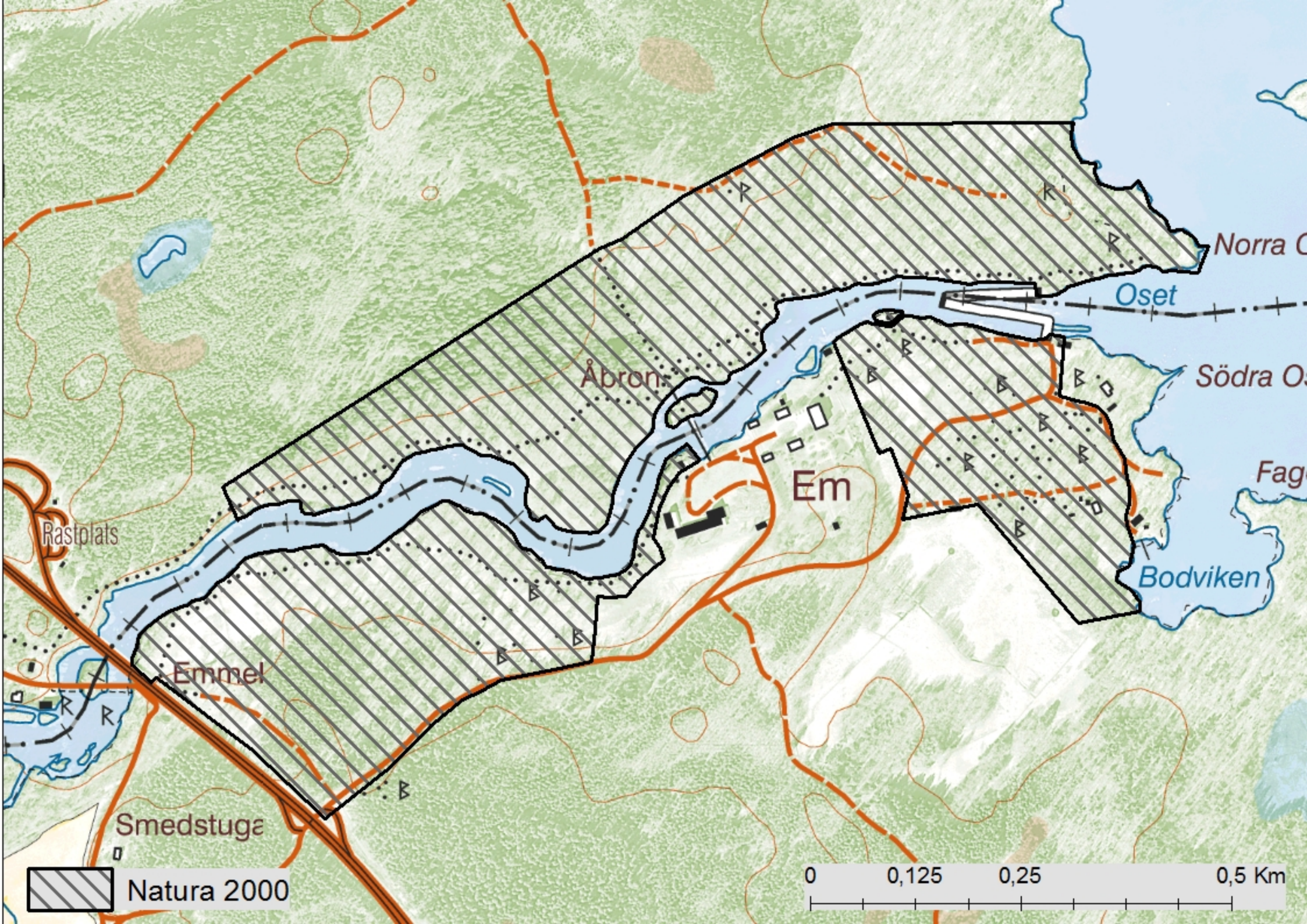
CR - Akut hotad

EN - Starkt hotad

VU - Sårbar

NT - Missgynnad

DD - Kunskapsbrist



Norra C

Oset

Södra O

Fag

Bodviken


Åbron

Em

Emmel

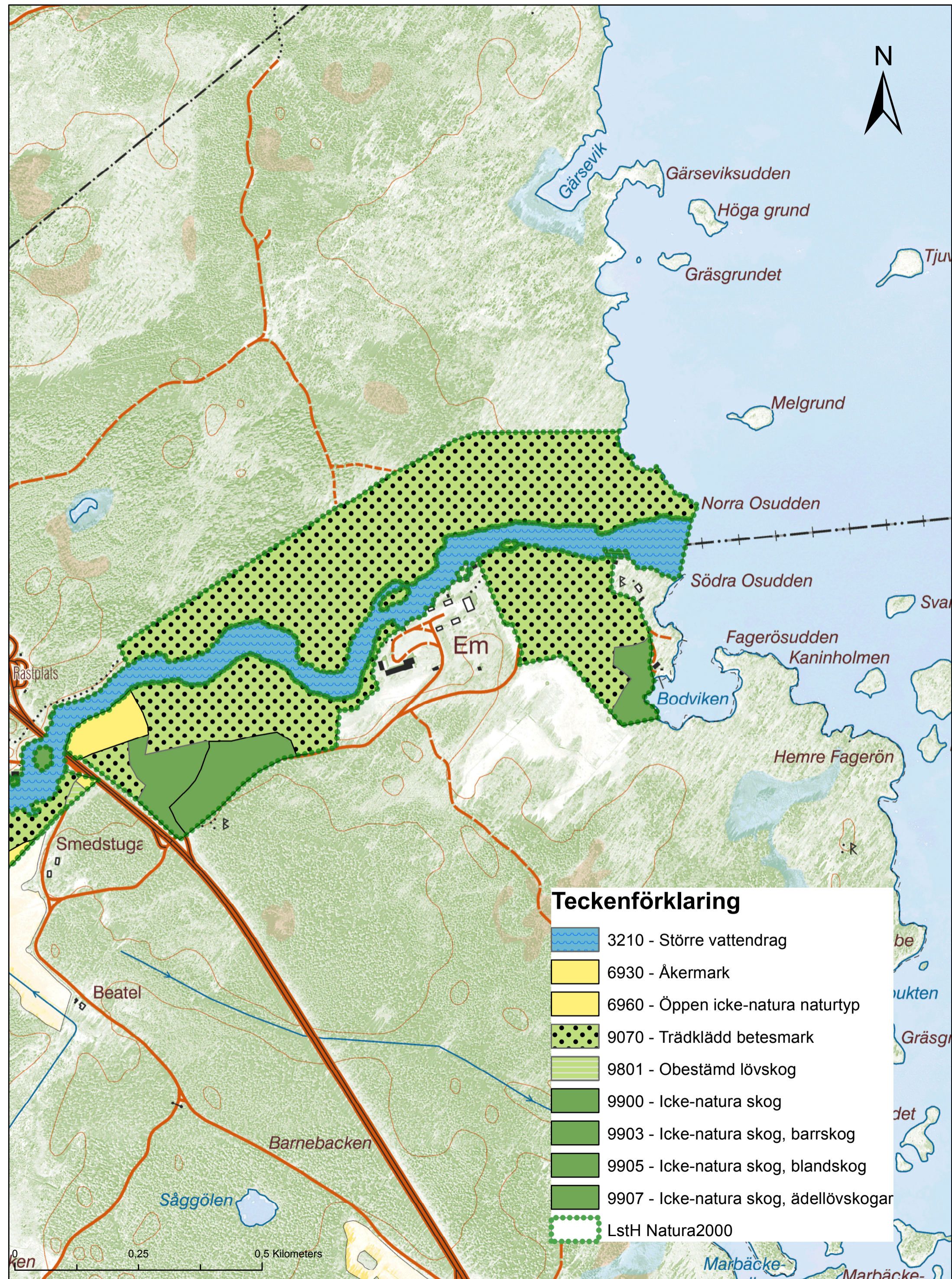
Rastplats

Smedstuga

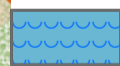
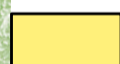
 Natura 2000

0 0,125 0,25 0,5 Km

Natura 2000-habitat i Em SE0330100



Teckenförklaring

-  3210 - Större vattendrag
-  6930 - Åkermark
-  6960 - Öppen icke-natura naturtyp
-  9070 - Trädklädd betesmark
-  9801 - Obestämd lövskog
-  9900 - Icke-natura skog
-  9903 - Icke-natura skog, barrskog
-  9905 - Icke-natura skog, blandskog
-  9907 - Icke-natura skog, ädellövskogar
-  LstH Natura2000