



Länsstyrelsen  
Kalmar län



## Bevarandeplan för Natura 2000-området

Björnö

SE0330099



## Natura 2000

Natura 2000 är ett ekologiskt nätverk av värdefulla naturområden inom EU. Utpekande av Natura 2000-områden bygger på krav som finns i EU:s fågeldirektiv och art- och habitat-direktiv. Syftet är att hejda utrotning av vilda djur och växter och att hindra att deras livs-miljöer förstörs. Alla medlemsländer ska peka ut områden dels för fåglar som anges i EU:s fågeldirektiv, dels för naturtyper och arter som anges i art- och habitatdirektivet. Genom utpekandet åtar sig länderna att de utpekade värdena i områdena ska bevaras långsiktigt. Natura 2000-nätverket är en av hörnstenarna i EU:s arbete för att bevara biologisk mångfald. I fågeldirektivet och habitatdirektivet listas 170 naturtyper och sammanlagt cirka 900 växt- och djurarter som särskilt värdefulla. 90 av naturtyperna och drygt 100 av djur- och växtarterna i habitatdirektivets bilaga 1 och 2 finns i Sverige. Därtill häckar regelbundet cirka 60 av fågeldirektivets fåglar i vårt land.

## Bevarandeplaner

För varje Natura 2000- område ska Länsstyrelsen ta fram en beskrivning. Detta ska göras i särskilda bevarandeplaner eller i en skötselplan om området även är naturreservat. I planen ska det finnas en beskrivning av området med bevarandesyfte, bevarandemål och beskrivningar av de naturtyper och arter som ska bevaras och bidra till gynnsam bevarandestatus. Hot mot Natura 2000-områdets arter och naturtyper, och behov av bevarandeåtgärder, t ex skydd eller skötsel, ska beskrivas. Informationen ska underlätta förvaltningen av området och tillståndsprövningar enligt miljöbalken.

Bevarandeplanen ska fastställas av Länsstyrelsen, som även är ytterst ansvarig för att målsättningen med området uppfylls. Bevarandeplanen ska revideras när ny kunskap tillkommer eller när förutsättningar för området ändras. Den ska tas fram och hållas aktuell i dialog med berörda intressenter, och det är värdefullt om den som har ny information kontaktar Länsstyrelsen. Bevarandeplanen är inte ett juridiskt bindande dokument. För formell reglering av skydd eller skötsel kan andra beslut behövas, t ex skyddsbeslut för naturreservat. Föreskrifter enligt eventuella skyddsbeslut gäller parallellt med den tillståndsplikt som gäller inom Natura 2000.

I bevarandeplanen redovisas gränser, naturtyper och arter enligt bästa tillgängliga kunskap. I de fall där ny kunskap har till kommit, har Länsstyrelsen för avsikt att föreslå dessa ändringar till regeringen när nästa tillfälle ges. Vid förvaltning och tillståndsprövning utgår man ifrån i verkligheten förekommande naturtyper, varför det är nödvändigt att bevarandeplanen redovisar dessa, även om de inte har hunnit beslutas av regeringen.

## Tillståndsplikt och samråd

För att inte skada naturvärden krävs tillstånd för verksamheter eller åtgärder som på ett betydande sätt kan påverka miljön i ett Natura 2000-område. Det kan även gälla åtgärder utanför Natura 2000-området, om de kan påverka miljön i området. Detta regleras i miljöbalken (7 kap. 27-29§§). Då det kan vara svårt att avgöra vilka åtgärder som på ett betydande sätt kan påverka naturvärden behöver man samråda med Länsstyrelsen före genomförandet.

Vid skogsbruksåtgärder hålls samråd med Skogsstyrelsen.

Mer information finns hos Länsstyrelsen, läs på webben eller kontakta en handläggare.

## Kartor

Information om naturtyper och arters utbredning i ett enskilt område går att hitta med hjälp av kartverktyget Skyddad natur. Det kan nås på Naturvårdsverkets hemsida genom att söka på ”kartverktyget skyddad natur”. I kartverktyget söker du upp aktuellt område och klickar på namnet för mer information.



## Bevarandeplan för Natura 2000-området

### SE0330099 Björnö

Kommun: Kalmar

Områdets totala areal: 121,5 ha

Bevarandeplanen uppdaterad av Länsstyrelsen: 2016-03-31

Bevarandeplanen fastställd av Länsstyrelsen: 2016-12-14

Markägarförhållanden:

Privat

Regeringsbeslut, historik:

SPA: Nej, pSCI: 1996-06-01, SCI: 2005-01-01, SAC: 2011-03-01, regeringsbeslut  
M2010/4648/Nm

Naturtyper och arter som ska bevaras i området:

Naturtyper och arter enligt art- och habitatdirektivet samt fågeldirektivet:

1160 - Stora vikar och sund

1630 - Strandängar vid Östersjön

6410 - Fuktängar

9070 - Trädklädd betesmark

1083 - Ekoxe, *Lucanus cervus*

1084 - Läderbagge, *Osmoderma eremita*

Bevarandesyfte

Det överordnade bevarandesyftet för Natura 2000-nätverket är att bidra till bevarandet av biologisk mångfald genom att bibehålla eller återskapa gynnsam bevarandestatus för de naturtyper och arter som omfattas av EUs fågeldirektiv eller art- och habitatdirektiv. För det enskilda Natura 2000-området är det överordnade syftet att bevara eller återställa ett gynnsamt tillstånd för de naturtyper eller arter som utgjort grund för utpekandet av området.

Prioriterade bevarandevärden: Att bevara det herrgårdspräglade landskapet runt Björnö med dess strandnära hävdade marker och rika lövhagar samt de arter som är knutna till dessa miljöer, speciellt flera hotade vedlevande insekter.

Motivering: I området finns ekhagar med äldre, vidkroniga träd. Området hyser ett flertal

signalarter och rödlistade kryptogamer knutna till gammal ek och lind. I ekarna finns en rik fauna. Drygt ett 50-tal rödlistade arter av skalbaggar har påträffats i ekhagarna. Bland fynd kan nämnas läderbagge och ekoxe. Området har ett mycket högt entomologiskt värde främst knuten till ek. Björnö har i länets naturvårdprogram bedömt ha högsta naturvärde (klass 1).

Prioriterade åtgärder:

- upprätthållande av hävd med ett sådant betetryck att bladvassens utbredning begränsas.
- grova träd hålls fria från igenväxning.

Beskrivning av området

Området utgör en del av ett större herrgårdspräglad odlingslandskap kring Björnö slott och upptas till största delen av ekhagmarker och havsstrandängar. Större delen av området är naturreservat och hela ytan är utpekad som riksintresse för naturvården

Kärnområdet utgörs av hagmarker bevuxna med gamla, vidkroniga ekar. Ekbeståndets medelålder uppgår till ungefär 150 år och medeldiametern till ca 60 centimeter i brösthöjd. Enstaka trädindivider är betydligt äldre och grövre. I trädskiktet förekommer i övrigt grova lindar, enstaka ask, lönn, asp, rönn, sälg och gran samt inom vissa delar grupper av björk och tall. Längs Åbyåns stränder växer bårder med klibbal.

Huvuddelen av ekhagmarkerna hävdas genom bete med nötkreatur och har åtminstone ställvis en tät och välbetad grässvål. Buskskikt av slån och en finns. Den dominerande vegetationstypen är rödvenäng men även rödvenhed, tuvtåteluftäng och lågstarrfuktäng förekommer.

I den södra delen övergår hagmarkerna mot Rafshagsviken och Åbyån i öppna och betade havsstrandängar. Den västra delen har under en tid varit obetad och bladvass förekommer fortfarande. Nuvarande betetryck verkar dock trycka tillbaka bladvassen ytterliggare. I norr och väster finns två ohävdade våtmarker som ligger utanför naturreservatet.

Området hyser som helhet en mycket rik fauna och flora med inslag av många ovanliga och hotade arter. Drygt 50 hotlistade skalbaggar har påträffats i området. Flertalet av dessa är knutna till ek. Bland intressanta fynd kan nämnas läderbagge *Osmoderma eremita*, mindre ekoxe *Dorcus parallelepipedus* och matt mjölbagge *Tenebrio opacus*. Vidare har ett flertal signalarter och hotlistade kryptogamer knutna till gammal ek och lind observerats.

Vad kan påverka negativt

Observera att detta endast är några exempel på faktorer som kan skada områdets värden. Att en verksamhet är listad som ett tänkbart problem innebär inte att den är förbjuden. Vissa av verksamheterna kan omfattas av den tillståndsplikt som gäller om det finns risk för betydande påverkan på miljön i Natura 2000-området. I andra fall är inte tillståndsplikten aktuell men behov kommer att finnas att följa upp det specifika problemet. För att få närmare besked om vad som gäller i ett enskilt fall kan det vara lämpligt att ta kontakt med berörd tillsynsmyndighet som är Länsstyrelsen eller vid skogsbruksåtgärder Skogsvårdsstyrelsen.

Följer man som enskild de allmänna hänsynsregler som läggs fast i vår lagstiftning (t.ex. miljöbalken och skogsvårdslagen) eller följer regler i tvärvillkor så har man fullgjort även sina grundläggande krav på hänsyn till Natura 2000-området.

Tvärvillkor omfattar i huvudsak följande områden:

- Begränsning av högsta antalet djur i ett jordbruk
- Försiktighetsmått för gödselhantering, inklusive krav på lagringskapacitet
- Spridning av gödselmedel
- Föreskrifter om andelen höst- eller vinterbevuxen mark

- Försiktighetsåtgärder vid spridning av bekämpningsmedel

För mer information om tvärvillkor se Jordbruksverkets hemsida ([www.jordbruksverket.se](http://www.jordbruksverket.se)).

Verksamheter m.m. som generellt kan påverka naturtyperna och arterna negativt

- Utebliven hävd och igenväxning av betesmarker, speciellt igenväxning runt stora lövträd.
- Tillförsel av kväve (gödning) i naturbetesmarkerna via nederbörd, vinterbete, sambete med vall eller tillskottsutfodring. I betesmarker med miljöersättning sker tillskottsutfodring i enlighet med åtgärdsplanen.
- Då vissa avmaskningsmedel som innehåller avermectiner negativt påverka spillningslevande insekter, avrådes sådan användning om det inte föreligger särskilda veterinärmedicinska skäl.
- Exploatering och förändrad markanvändning i området eller i omgivande marker, t.ex. skogsplantering, dikning eller andra avvattningsföretag, täktverksamhet, uppläggande av massor och samhällsbyggande av olika former.

### Bevarandeåtgärder

Gällande regler:

- Enligt 7 kap 28 a § miljöbalken krävs tillstånd för att bedriva verksamhet eller vidta åtgärder som på ett betydande sätt kan påverka miljön i ett Natura 2000-område. Tillstånd krävs inte för åtgärder som direkt hänger samman med eller är nödvändiga för skötsel och naturvårdsförvaltning av området.
- Strandskydd gäller enligt 7 kap. 13-18 §§ miljöbalken. Strandskydd gäller 300 meter från strandlinjen (ut i vattnet och inåt land). Inom strandskyddat område är viss typ av exploatering förbjuden till exempel uppförande av ny byggnad. Undantag från förbudet gäller till exempel för byggnader som behövs för jordbruket, skogsbruket, fisket eller verksamheter till vilka tillstånd har lämnats enligt miljöbalken.
- Natura 2000-området är naturreservat (Björnö 1998-09-21) och skyddas enligt 7 kap 4-8 §§ miljöbalken. I reservatsföreskrifterna regleras bl.a. naturvårdsförvaltningen, allmänhetens fri- och skyldigheter samt markägarens/nyttjanderättshavarens förfoganderätt över området och vad denne behöver tåla för intrång.

Förslag till bevarandeåtgärder för Björnö:

- Natura 2000-området omfattas i nuläget av miljöersättning för bevarande av betesmarker och slätterängar. Bete och röjning av igenväxningsvegetation bedrivs enligt fastställda åtgärdsplaner. När innevarande stödperiod upphör måste skötselavtalet förnyas, antingen genom en ny miljöersättningsperiod eller genom annat avtal.
- Natura 2000-området berörs av Naturvårdsverkets åtgärdsprogram för läderbagge. Åtgärdsprogram förordar konkreta och specifika åtgärder för skydd och bevarande av särskilt hotade arter och livsmiljöer. Hänsyn bör tas till dessa.
- För naturreservatet finns en fastlagd skötselplan (fastställd 1998-09-21) som ska följas. Bl.a. ska grova lövträd vara fria från igenväxning och ett naturvårdsinriktat betestryck hållas.
- Gällande skötselplan för naturreservatet behöver kompletteras med uppföljningsbara bevarandemål för utpekade naturtyper och arter enligt art- och habitatdirektivet.

### Uppföljning av naturtyper och arter

Länsstyrelsen ansvarar för att uppföljning av bevarandemål genomförs. Uppföljningen ska ske enligt de manualer för skyddade områden som har tagits fram av Naturvårdsverket. Mätbara mål, så kallade målindikatorer, ska registreras i databasen SkötselDOS. Dessa målindikatorer följs sedan upp. Målsättningen är att kunna se om de bevarandemål som satts upp i bevarandeplaner och skötselplaner uppfylls, att skötseln fungerar och att Natura 2000 - naturtyperna och arterna

har gynnsamt tillstånd.

Uppföljningsinsatser för detta Natura 2000-område kommer att framgå av den uppföljningsplan som kommer att tas fram.

**Naturtyper och arter enligt art- och habitatdirektivet samt fågeldirektivet:****1160 - Stora vikar och sund**

---

*Areal:* 1,4 ha. Arealen fastställd i regeringsbeslut

Beskrivning

Stora grunda vikar och sund med begränsat inflytande av sötvatten. Dessa habitatkomplex är ofta skyddade från kraftiga vågor samt innehåller olika typer av sediment och substrat med artrika bentiska växt- och djursamhällen. Gränsen för grunt vatten kan ofta definieras genom närvaro av ålgräs- eller natesamhällen. Vissa delar kan dock vara utan vegetation och djupare.

Vikarna är normalt större än 25 ha

Avgränsning mot land går vid medelvattenståndet.

Muddring kan ha förekommit i habitatet.

Bevarandemål

Bevarandemål för naturtypen stora vikar och sund (1160)

Arealen ska vara minst 1,4 ha. Naturtypen ska präglas av god vattenkvalitet, samt naturlig vattenomsättning. Det ska finnas sediment med artrika bentiska växt- och djursamhällen i de grundare delarna av viken. Naturtypen ska så långt som möjligt skyddas från eutrofiering och annan antropogen belastning. Vattenområdets betydelse som reproduktions- och uppväxtområde för fisk samt födosök för vadare ska bevaras. Viken ska ha en naturlig artsammansättning utan inslag av främmande arter. I de grundare delarna av viken ska ålgräs- och natesamhällen förekomma. För naturtypen typiska arters populationer minskar inte påtagligt.

Bevarandetillstånd

Naturtypen har inte ett gynnsamt bevarandetillstånd på grund av att den berörda vattenförekomsten inte har uppnått en ekologisk och kemisk god status (enligt VISS, vatteninformationssystem i Sverige).

## 1630 - Strandängar vid Östersjön

---

*Areal:* 15,9 ha. Arealen fastställd i regeringsbeslut

### Beskrivning

Strandbetesmarker och strandängar vid Östersjön.

Merparten av strandängarna är eller har varit påverkade av slätter och/eller betesdrift. Flora och fauna varierar beroende på bl.a. underlag och hävdhistorik, och är oftast präglade av antingen pågående traditionell hävd eller tidigare hävd. Arter som indikerar hävdkontinuitet ska finnas. Naturtypen är i allmänhet helt öppen, men enstaka träd och buskar kan förekomma. I södra Östersjön är strandkämpar en viktig indikatorart på en välhävdad miljö.

Strandhabitatet avgränsas mot havet vid medelvattenståndet.

Vegetationen påverkas av naturliga faktorer som till exempel landhöjning, vattenståndsväxlingar och isskrap och är mer eller mindre tydligt zonerad. De hävdade strandängarna är viktiga för häckande vadare.

### Bevarandemål

Bevarandemål för naturtypen \* strandängar vid Östersjön (1630)

Arealen ska vara minst 15,9 ha. Naturtypen är starkt präglad av lång kontinuitet av hävd genom bete. I strandängarna ska det förekomma en mosaik av olika hårt betade ytor, vilket gynnar fågellivet. Betestrycket ska vara av sådan styrka att ingen skadlig förnaansamling sker.

Optimalt är att betesdjuren kan beta ända ut till vattenlinjen så att vassvegetation hålls tillbaka.

Tack vare hävden behåller havsstrandängen en öppen karaktär. Vedartad

igenväxningsvegetation förekommer inte. Stängsling mot vattenlinjen bör inte förekomma.

God vattenkvalitet är dock en viktig parameter för betesdrift utan stängsling mot vatten. Ingen

påtaglig populationsminskning får ske av de arter som är typiska för naturtypen (t.ex. trift,

rödsäv, strandnarv, bunge, klöverärt, kustarun, dvärgarun, ormtunga, havssälting,

strandmaskrosor). Strandängar genomgår naturlig fluktuation i vattenstånd pga av

översvämningar, vilket leder till en naturlig tillförsel av näringsämnen till strandängarna.

Typiska fågelarter ska behålla eller öka sina populationer (t.ex. rödbena, strandskata).

### Bevarandetillstånd

Naturtypen har ett gynnsamt bevarandetillstånd.



## 6410 - Fuktängar

---

*Areal:* 5,7 ha. Arealen fastställd i regeringsbeslut

### Beskrivning

Hävdpräglade fuktängar med blååtäl eller starr nedanför trädgränsen. Naturtypen har utvecklats genom lång hävdkontinuitet, men kan vara stadd i igenväxning. Krontäckning av träd och buskar, som inte är av igenväxningskaraktär, är 0-30 %. Hävdgynnade arter ska finnas. Två undertyper finns:

6410 a) Fuktängar på neutrala till alkaliska, kalkrika jordar med ett varierande vatteninnehåll, ofta relativt artrika. Här ingår bl.a. ”kalkfuktängen”.

6410 b) Fuktängar på surare jordar, ibland torvrika, med blååtäl, tåg- och starrarter. Typen varierar beroende på hävd och hävdintensitet.

### Kommentarer

Fuktängar är en vanlig naturtyp i hela Sverige och är starkt varierande beroende på geografisk belägenhet och markens beskaffenhet. Naturtypen är beroende av hävd, antingen genom bete eller slåtter.

Fuktängarna kan vara mycket örtrika och kan ibland hysa ovanliga växter. Örtrikedomen gör dem viktiga för många insekter, inte minst fjärilar och bin. De har också mycket stor betydelse för fågellivet. Mark som på grund av igenväxning, felaktig skötsel eller annan påverkan i stort sett saknar karakteristiska arter och inte går att restaurera inom en rimlig tid bör i normalfallet inte räknas som naturtyp. Detta gäller även mark som är så starkt gödningspåverkad att kvävegynnade växter helt dominerar fältskiktet.

### Bevarandemål

Bevarandemål för naturtypen fuktängar (6410)

Arealen ska vara minst 5,7 ha. Målet är att fuktängarna av typ starr eller blååtäl ska förbli öppna tack vare fortsatt hävd och genom kontinuerliga röjningsinsatser. Ingen skadlig förnaansamling sker vid betessäsongens slut. Fuktängarnas hydrologi ska vara opåverkad. Mosaik av olika hårt betade ytor är gynnsamt för fågellivet. Negativa indikatorarter (t. ex. jättegröe, grenrör, rörflen, hundäxing, hundkäx, brännässla, örnbräken, kaveldun, sjösäv, krusskräppa, älgört eller åkertistel) får endast förekomma i mycket liten omfattning. Typiska arters populationer får inte minska påtagligt (t. ex. ängsvädd, gökblomster, ängsvädd, hirsstarr eller blodrot).

### Bevarandetillstånd

Naturtypen har inte ett gynnsamt bevarandetillstånd.

## 9070 - Trädklädd betesmark

---

*Areal:* 52,8 ha. Arealen fastställd i regeringsbeslut

### Beskrivning

Naturtypen förekommer på fastmark och är torr-blöt och näringsfattig-näringsrik. Träd- och buskskiktets krontäckningsgrad är 30-100% och utgörs av inhemska trädslag. Naturtypen inkluderar betade trädklädda hagmarker och betad skog.

Kvalitetskriterier: Naturtypen ska ha en lång hävdkontinuitet så väl som trädkontinuitet och inslag av gamla träd ska finnas. Bete förekommer normalt i naturtypen.

Området ska hysa en från naturvårdssynpunkt värdefull artstock knuten till betespåverkan i fältskiktet och/eller till solbelysta hagmarksträd. Värden knutna till beteshävd finns kvar.

Artsammansättningen varierar beroende på geografisk belägenhet och markens produktionsförmåga. I hagmarkerna dominerar lövträd, ofta ek och björk men även lind, ask och i vissa fall tall förekommer. I den betade skogen dominerar oftast barrträd och björk, i södra Sverige även ek/bok.

Trädklädda betesmarker med grova solbelysta lövträd är särskilt värdefulla eftersom träden i regel är artrika för fler organismgrupper. I de fall betad skog finns på kalkmark har den ofta en rik marksvampflora som är hävdgynnad. Antalet rödlistade arter som är knutna till naturtypen är högt. Finns det gott om död ved kan även ett stort antal rödlistade arter knutna till sådana substrat finnas i naturtypen.

Områden med något lägre krontäckningsgrad än 30% och med mycket höga naturvärden knutna till naturtypen och dess grova lövträd kan klassas som trädklädd betesmark.

### Kommentarer

Naturtypen inkluderar både hagmarker och skogsbeten. Hagmarker är relativt öppna, trädklädda marker som mestadels förekommer i södra delarna av Sverige. De har ofta ett artrikt busk- och trädskikt, och det är inte ovanligt att de delvis har en historik med ängsbruk.

Trädskiktet domineras normalt av lövträd. Skogsbeten är skog som är tydligt påverkad av bete. En viss beteskontinuitet måste finnas. Skogsbeten förekommer i större delen av landet och är starkt varierande beroende på den skogstyp som dominerar i området. De kan förekomma i både barr- och lövskog. Hagmarkerna respektive skogsbetena

kan delvis betraktas som två olika undertyper av naturtypen, men gränsen mellan dem är ibland otydlig och historiskt har de haft stora likheter.

Trädklädd betesmark förekommer i alpin, boreal och kontinental biogeografisk region.

Naturtypen består av betesmarker bevuxna med träd och buskar med en krontäckning av minst 30%, antingen hagar med ett glest trädskikt av björk, ek eller andra trädslag, eller dungar av skog i en för övrigt öppen hagmark eller betade skogar med kontinuitet på tidigare utmarker.

Artsammansättningen i trädklädd betesmark varierar beroende på geografisk belägenhet och markens produktionsförmåga. I hagmarkerna dominerar lövträd, ofta ek och björk men även lind, ask och i vissa fall tall förekommer. I den betade skogen dominerar oftast barrträd och björk, i södra Sverige även ek/bok. Fältskiktet hör ofta till de vegetationstyper som återfinns hos övriga betes- och slåttermarkstyper, t.ex. 6230, 6270, 6410, 6430 och 6510. De trädklädda hagmarkerna och de öppnare typerna har en likartad historik, och det är ofta framför allt värdena i trädskiktet samt täckningsgraden för det som skiljer dem åt.

Trädklädda betesmarker med grova solbelysta lövträd är särskilt värdefulla eftersom sådana träd är viktiga livsmiljöer för många organismer. I de fall betad skog finns på kalkmark har den ofta en rik marksvampflora som är hävdgynnad. Antalet rödlistade arter som är knutna till naturtypen är högt. Finns det gott om död ved kan även ett stort antal rödlistade arter knutna till sådana substrat finnas i naturtypen. Mark som på grund av igenväxning, felaktig skötsel eller

annan påverkan i stort sett saknar karakteristiska arter och inte går att restaurera inom en rimlig tid bör i normalfallet inte räknas som naturtyp. Detta gäller även mark som är så starkt gödningspåverkad att kvävegynnade växter helt dominerar fältskiktet, om inte mycket höga värden finns i trädskiktet.

#### Bevarandemål

Bevarandemål för naturtypen trädklädd betesmark (9070)

Arealen ska vara minst 52,8 ha. Målet är att bevara och utveckla unika naturvärden som har tillkommit efter en lång kontinuitet av hävd i form av slåtter eller bete. Förekomsten av träd- och buskar som är att betrakta som igenväxningsvegetation är liten. Däremot gynnas ekarna, särskilt de grova och vidkroniga. Även lindar prioriteras i bevarandearbetet. Krontäckningen i ekhagarna är större än 30%. Betesmarken ska vara opåverkad av gödsling eller andra produktionshöjande åtgärder. Vid vegetationens slut ska marken vara avbetad så att ingen skadlig ansamling av förna finns. Utmärkande för naturtypen är att kärlväxtfloran är artrik och dominerad av hävdgynnade arter med stort inslag av typiska arter (t. ex. darrgräs, blåsuga, liten blåklocka, knägräs, gökärt, gullviva, ängsvädd, ärenpris eller teveronika). Dessa för naturtypen typiska växtarter får inte minska påtagligt. Typiska lavar som t. ex. ekspiklav, gul dropplav, gammelekslav ska förekomma i stabila populationer.

#### Bevarandetillstånd

Naturtypen har ett gynnsamt bevarandetillstånd.

## **1083 - Ekoxe, *Lucanus cervus***

---

Artens förekomst är ej fastställd i regeringsbeslut.

### Beskrivning

#### Livsmiljö

Ekoxen är värmekrävande och förekommer ofta i ekbestånd i sydsluttningar, företrädesvis i gles ädellövskog och i ekhagar. Larven lever på döda rötter av främst ek, men har även hittats på bok, björk, lönn och hassel. Larverna ligger ofta i jorden och gnager på döda rotdelar även på levande träd. Larver har även påträffats under liggande ekstockar och i de underjordiska delarna av gamla stubbar.

#### Önskvärd naturlig stress och störning

Arten gynnas av betesdrift, slåtter och plockhuggning eller motsvarande ingrepp som håller trädskiktet glest och luckigt. Rätt typ av hävd ger goda möjligheter för ljuskrävande träd som ek att utvecklas och förnygra sig.

#### Reproduktion och spridning

Larvutvecklingen tar i normalfallet 5-6 år. Förpuppningen sker under våren i en hönsäggstor kokong. De fullbildade skalbagarna kläcks i mitten av juni och flyger från mitten av juni till början av augusti. Hannarna är tämligen kortlivade, medan honorna kan påträffas till i början av augusti.

Ekoxen är stor och tung, men flyger tämligen väl. Arten uppskattas utan större problem kunna flyga 1 kilometer genom för arten ogästvänlig terräng. Enstaka exemplar har konstaterats flyga 5 kilometer.

#### Övrigt

Ekoxen är skymnings- och nattaktiv. De vuxna skalbagarna livnär sig på sav och kan samlas i stort antal kring savflöden.

### Bevarandemål

Bevarandemål för Ekoxe (*Lucanus cervus*, 1083)

Arten skall på lång sikt finnas kvar i området. Grova lövträd ska hållas fria från igenväxning och kontinuiteten ska säkras genom att ersättningsträd sparas.

### Bevarandetillstånd

Arten har ett gynnsamt bevarandetillstånd.

## **1084 - Läderbagge, Osmoderma eremita**

---

Artens förekomst är fastställd i regeringsbeslut.

### Beskrivning

#### Livsmiljö

Läderbaggen är knuten till äldre ihåliga lövträd med rikliga mängder lös murken ved, mulm. I Sverige är ek det överlägset viktigaste trädslaget eftersom detta är det helt dominerande trädslaget bland ihåliga träd med mycket mulm. Svenska fynd av läderbagge finns även från ask, bok, lind, klibbal, hästkastanj, alm, apel, asp och andra träd som blir ihåliga.

God solexponering påverkar mikroklimatet positivt för läderbaggen inne i hålträden.

Läderbaggen föredrar träd som står fristående eller halvöppet och det är sällan man ser arten i helt slutna bestånd i Sverige.

#### Önskvärd naturlig stress och störning

Arten gynnas av betesdrift, slätter och plockhuggning eller motsvarande ingrepp som håller trädskiktet glest och luckigt. Rätt typ av hävd ger goda möjligheter för ljuskrävande träd som ek att utvecklas till hålträd med mulm och att föryngras sig.

#### Reproduktion och spridning

Larverna lever inne i stamhåligheternas mulm, där de gnager på den omgivande fastare döda veden. Arten har en larvutveckling på minst 3-4 år. De fullbildade skalbaggarna visar sig först på eftersommaren, från början av juli till början av september. Oftast lämnar de inte stamhåligheterna, men arten kan vid vissa tillfällen påträffas krypande på eller flygande utanför yngelträden.

Läderbagge har begränsad spridningsbenägenhet och de flesta individer (80 – 90 %) stannar under hela sin livstid i det träd där de kläckts. Förflyttningar mellan träd upp till 200 meters avstånd har iakttagits.

### Bevarandemål

Bevarandemål för Läderbagge (*Osmoderma eremita*, 1084)

Arten skall på lång sikt finnas kvar i området. Grova lövträd ska hållas fria från igenväxning och kontinuiteten ska säkras genom att ersättningsträd sparas.

### Bevarandetillstånd

Arten har ett gynnsamt bevarandetillstånd.

## Dokumentation

ArtDatabanken. Faktablad för rödlistade arter. [www.artdatabanken.se](http://www.artdatabanken.se)

Forslund, M (red). 1997. Natur i Östra Småland. Naturvårdsprogram för Kalmar län.

Länsstyrelsen i Kalmar län.

Länsstyrelsen i Kalmar län. Naturvårdens riksintressen, Kalmar läns fastland. Meddelande 1989:06. Uppdaterade versioner finns på Länsstyrelsens hemsida. [www.lansstyrelsen.se/kalmar](http://www.lansstyrelsen.se/kalmar)

Länsstyrelsen i Kalmar län. 2002. Semi-natural Grasslands in Northern Kalmar County. LIFE-Nature Application 2002.

Skötselplan för naturreservatet Lindö, fastställd 1998-09-21 av Länsstyrelsen i Kalmar län.

Naturvårdsverket. Art- och naturtypsvisa vägledningar för Natura 2000.

[www.naturvardsverket.se](http://www.naturvardsverket.se)

Naturvårdsverket. Sveriges Natura 2000-områden.

Naturvårdsverket, 1996. Nationell bevarandeplan för odlingslandskapet. Stockholm.

Naturvårdsverket. Våtmarksinventering inom fastlandsdelen av Kalmar län. Del 1 och 2 (utgiven 1984, rapport SNV PM 1787 och SNV PM 1788)

## Opublicerat källmaterial

Åtgärdsplaner för EU:s miljöstöd

Ängs- och Betesmarksinventeringen 2002-2004

## Bilagor

Förteckning över rödlistade arter påträffade i området

Objektskarta

Karta över Natura 2000-habitat i objektet

Svenskt namn	Vetenskapligt namn	Rödlistekategori
<b>DÄGGDJUR</b>		
utter*	<i>Lutra lutra</i>	NT
<b>FJÄRILAR</b>		
jättesvampmal	<i>Scardia boletella</i>	NT
<b>FÅGLAR</b>		
gröngöling	<i>Picus viridis</i>	NT
spillkråka	<i>Dryocopus martius</i>	NT
mindre hackspett	<i>Dendrocopos minor</i>	NT
<b>GROD och KRÅLDJUR</b>		
sandödlä*	<i>Lacerta agilis</i>	VU
långbensgroda*	<i>Rana dalmatina</i>	VU
<b>HALVINGAR</b>		
slät lövbarkskinnbagge	<i>Aneurus laevis</i>	VU
<b>KÄRLVÄXTER</b>		
desmeknopp	<i>Adoxa moschatellina</i>	NT
rödsäv	<i>Blysmus rufus</i>	NT
<b>LAVAR</b>		
gammelekslav	<i>Lecanographa amylacea</i>	VU
matt pricklav	<i>Pachnolepia pruinata</i>	NT
blyertslav	<i>Buellia violaceofusca</i>	NT
dvärgbägarlav	<i>Cladonia parasitica</i>	NT
gul droplav	<i>Cliostomum corrugatum</i>	NT
ekspik	<i>Calicium quercinum</i>	VU
<b>SKALBAGGAR</b>		
ekmulmbagge	<i>Pentaphyllus testaceus</i>	NT
	<i>Euryusa sinuata</i>	VU
läderbagge*	<i>Osmoderma eremita</i>	NT
	<i>Lixus bardanae</i>	NT
	<i>Brachypera dauci</i>	NT
	<i>Stereocorynes truncorum</i>	VU
plattad lövvedborre	<i>Xyleborus monographus</i>	NT
eksplintbagge	<i>Lyctus linearis</i>	VU
	<i>Cryptolestes duplicatus</i>	VU
	<i>Carphacis striatus</i>	VU
kardinalfärgad rödrock*	<i>Ampedus cardinalis</i>	NT
svartfläckad rödrock	<i>Ampedus sanguinolentus</i>	NT
svartspetsad rödrock	<i>Ampedus praeustus</i>	NT
	<i>Kyklioacalles navieresi</i>	NT
ekgrenbock*	<i>Exocentrus adspersus</i>	NT
gulbent kamklobagge	<i>Allecula morio</i>	NT
brun sammetslöpare	<i>Chlaenius tristis</i>	NT
	<i>Pseudeuparius sepicola</i>	NT
	<i>Cis rugulosus</i>	NT
tvåfärgad barksvartbagge	<i>Corticeus bicolor</i>	NT
barkrödrock	<i>Ampedus cinnabarinus</i>	NT
sexfläckig blombock	<i>Anoplodera sexguttata</i>	NT
större sågsvartbagge	<i>Uloma culinaris</i>	NT
	<i>Xyletinus longitarsis</i>	NT
	<i>Oligomerus brunneus</i>	VU
	<i>Euryusa optabilis</i>	VU
ekträdlöpare	<i>Rhagium sycophanta</i>	NT
rödbrun blankbock	<i>Obrium brunneum</i>	NT
grönhjon	<i>Callidium aeneum</i>	NT
rödhjon	<i>Pyrrhidium sanguineum</i>	NT
kragbock	<i>Anaesthetis testacea</i>	NT
	<i>Dasytes nigrocyaneus</i>	VU
skeppsvarvsfluga	<i>Lymexylon navale</i>	NT
taggbock	<i>Prionus coriarius</i>	NT
<b>SPINDELDJUR</b>		
kvistkrabbspindel	<i>Pistius truncatus</i>	EN
<b>STORSVAMPAR</b>		

ekticka	<i>Phellinus robustus</i>	NT
tårticka	<i>Inonotus dryadeus</i>	VU
rutskinn	<i>Xylobolus frustulatus</i>	NT
blekticka	<i>Haploporus tuberculatus</i>	NT
kärticka	<i>Inonotus dryophilus</i>	VU

\* =Åtgärdsprogram för arten finns/planeras

**Rödlistekategorier:**

*RE - Försvunnen*

*CR - Akut hotad*

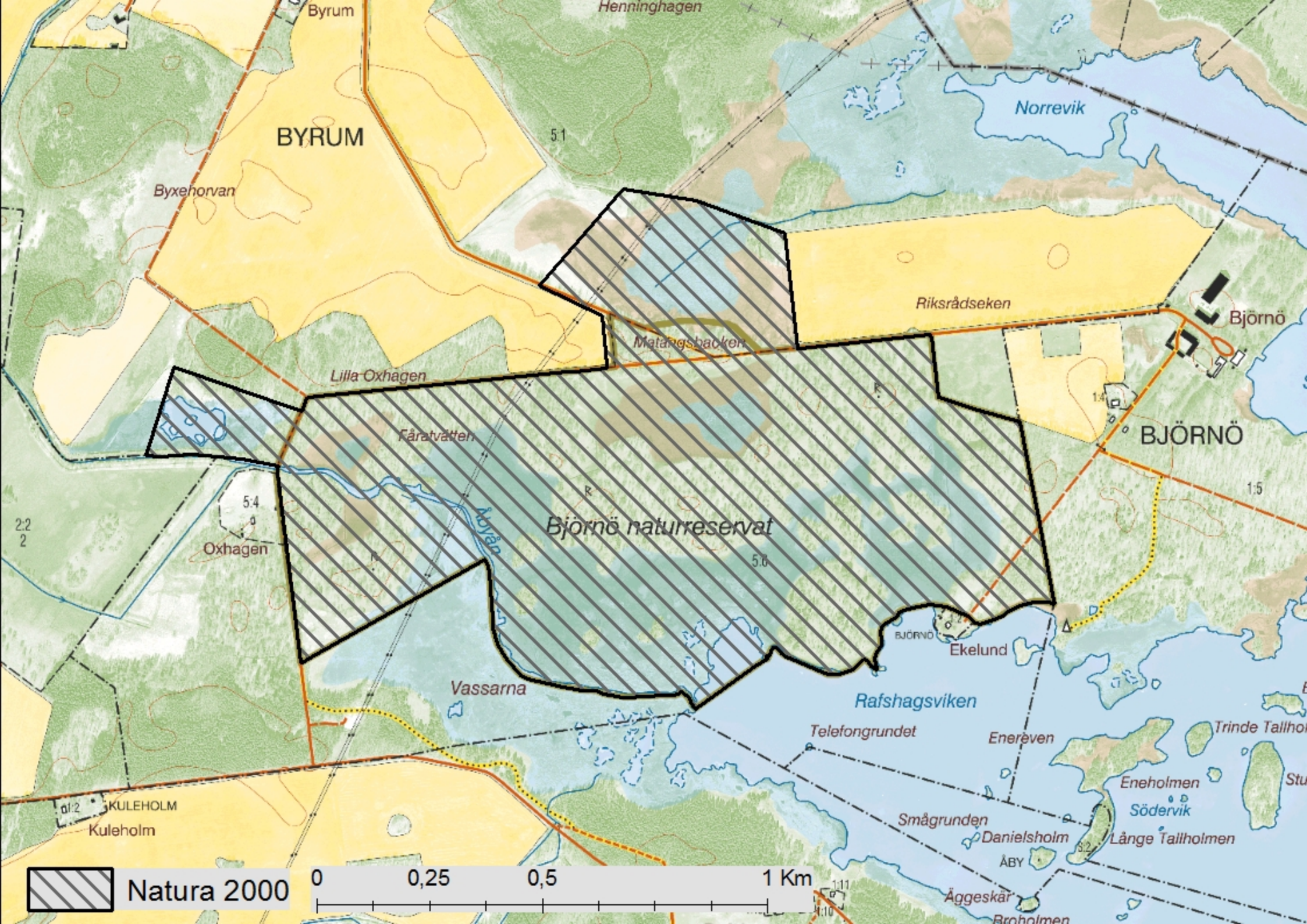
*EN - Starkt hotad*


*VU - Sårbar*

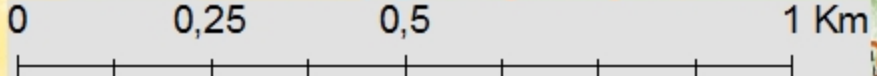
*NT - Missgynnad*

*DD - Kunskapsbrist*

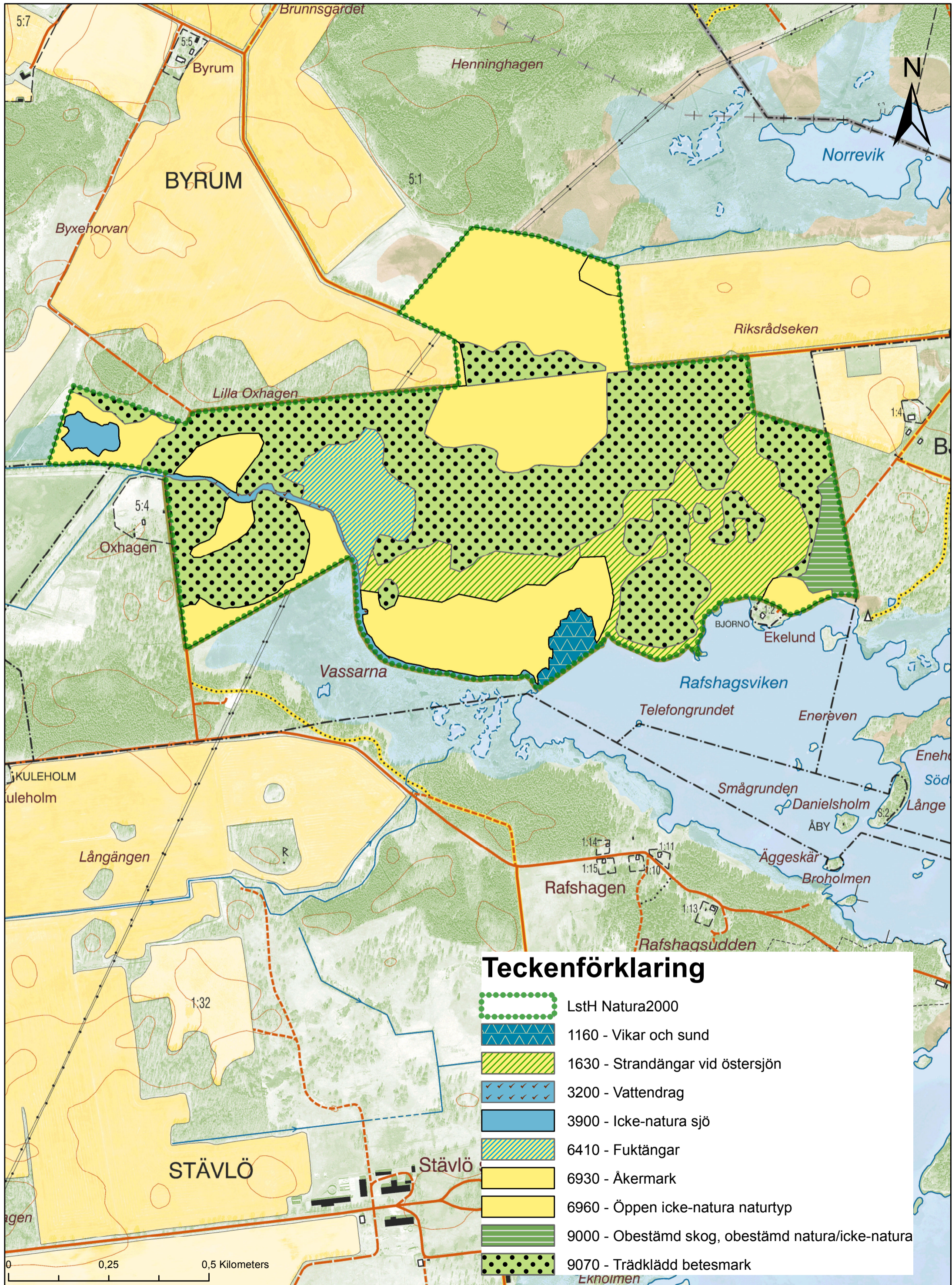




 Natura 2000



# Natura 2000- habitat i objektet Björnö SE0330099



## Teckenförklaring

- LstH Natura2000
- 1160 - Vikar och sund
- 1630 - Strandängar vid östersjön
- 3200 - Vattendrag
- 3900 - Icke-natura sjö
- 6410 - Fuktängar
- 6930 - Åkermark
- 6960 - Öppen icke-natura naturtyp
- 9000 - Obestämd skog, obestämd natura/icke-natura
- 9070 - Trädklädd betesmark