



Länsstyrelsen
Kalmar län



Bevarandeplan för Natura 2000-området

Krokshult SE0330045



Natura 2000

Natura 2000 är ett ekologiskt nätverk av värdefulla naturområden inom EU. Utpekande av Natura 2000 -områden bygger på krav som finns i EU:s fågeldirektiv och art- och habitat-direktiv. Syftet är att hejda utrotning av vilda djur och växter och att hindra att deras livs-miljöer förstörs. Alla medlemsländer ska peka ut områden dels för fåglar som anges i EU:s fågeldirektiv, dels för naturtyper och arter som anges i art- och habitatdirektivet. Genom utpekandet åtar sig länderna att de utpekade värdena i områdena ska bevaras långsiktigt. Natura 2000-nätverket är en av hörnstenarna i EU:s arbete för att bevara biologisk mångfald. I fågeldirektivet och habitatdirektivet listas 170 naturtyper och sammanlagt cirka 900 växt- och djurarter som särskilt värdefulla. 90 av naturtyperna och drygt 100 av djur- och växtarterna i habitatdirektivets bilaga 1 och 2 finns i Sverige. Därtill häckar regelbundet cirka 60 av fågeldirektivets fåglar i vårt land.

Bevarandeplaner

För varje Natura 2000- område ska Länsstyrelsen ta fram en beskrivning. Detta ska göras i särskilda bevarandeplaner eller i en skötselplan om området även är naturreservat. I planen ska det finnas en beskrivning av området med bevarandesyfte, bevarandemål och beskrivningar av de naturtyper och arter som ska bevaras och bidra till gynnsam bevarandestatus. Hot mot Natura 2000-områdets arter och naturtyper, och behov av bevarandeåtgärder, t ex skydd eller skötsel, ska beskrivas. Informationen ska underlätta förvaltningen av området och tillståndsprövningar enligt miljöbalken.

Bevarandeplanen ska fastställas av Länsstyrelsen, som även är ytterst ansvarig för att målsättningen med området uppfylls. Bevarandeplanen ska revideras när ny kunskap tillkommer eller när förutsättningar för området ändras. Den ska tas fram och hållas aktuell i dialog med berörda intressenter, och det är värdefullt om den som har ny information kontaktar Länsstyrelsen. Bevarandeplanen är inte ett juridiskt bindande dokument. För formell reglering av skydd eller skötsel kan andra beslut behövas, t ex skyddsbeslut för naturreservat. Föreskrifter enligt eventuella skyddsbeslut gäller parallellt med den tillståndsplikt som gäller inom Natura 2000.

I bevarandeplanen redovisas gränser, naturtyper och arter enligt bästa tillgängliga kunskap. I de fall där ny kunskap har tillkommit, har Länsstyrelsen för avsikt att föreslå dessa ändringar till regeringen när nästa tillfälle ges. Vid förvaltning och tillståndsprövning utgår man ifrån i verkligheten förekommande naturtyper, varför det är nödvändigt att bevarandeplanen redovisar dessa, även om de inte har hunnit beslutas av regeringen.

Tillståndsplikt och samråd

För att inte skada naturvärden krävs tillstånd för verksamheter eller åtgärder som på ett betydande sätt kan påverka miljön i ett Natura 2000-område. Det kan även gälla åtgärder utanför Natura 2000-området, om de kan påverka miljön i området. Detta regleras i miljöbalken (7 kap. 27-29§§). Då det kan vara svårt att avgöra vilka åtgärder som på ett betydande sätt kan påverka naturvärden behöver man samråda med Länsstyrelsen före genomförandet.

Vid skogsbruksåtgärder hålls samråd med Skogsstyrelsen.

Mer information finns hos Länsstyrelsen, läs på webben eller kontakta en handläggare.

Kartor

Information om naturtypers och arters utbredning i ett enskilt område går att hitta med hjälp av kartverktyget Skyddad natur. Det kan nås på Naturvårdsverkets hemsida genom att söka på ”kartverktyget skyddad natur”. I kartverktyget söker du upp aktuellt område och klickar på namnet för mer information.



Bevarandeplan för Natura 2000-området

SE0330045 Krokshult

Kommun: Oskarshamn

Områdets totala areal: 70 ha

Bevarandeplanen uppdaterad av Länsstyrelsen: 2015-10-21

Bevarandeplanen fastställd av Länsstyrelsen: 2016-12-14

Markägarförhållanden:

Privat

Regeringsbeslut, historik:

SPA: Nej, pSCI: 1995-12-01, SCI: 2005-01-01, SAC: 2011-03-01, regeringsbeslut
M2010/4648/Nm

Naturtyper och arter som ska bevaras i området:

Naturtyper och arter enligt art- och habitatdirektivet samt fågeldirektivet:

6230 - Stagg-gräsmarker

6270 - Silikatgräsmarker

6510 - Slätterängar i låglandet

9070 - Trädklädd betesmark

Bevarandesyfte

Det överordnade bevarandesyftet för Natura 2000-nätverket är att bidra till bevarandet av biologisk mångfald genom att bibehålla eller återskapa gynnsam bevarandestatus för de naturtyper och arter som omfattas av EUs fågeldirektiv eller art- och habitatdirektiv. För det enskilda Natura 2000-området är det överordnade syftet att bevara eller återställa ett gynnsamt tillstånd för de naturtyper eller arter som utgjort grund för utpekandet av området.

Prioriterade bevarandevärden: att vårda och bevara ett rikt odlingslandskap med de artrika ängs- och betesmarker som genom långvarig hävd vuxit fram i byarna Krokshult, Träthult och Höckhult.

Motivering: naturtyperna i detta Natura2000-område hyser en rik artstock av hävdgynnade, rödlistade samt typiska arter tack vare lång kontinuitet av hävd genom bete och slätter. Området är särskilt värdefullt tack vare att det består av ett nätverk av ett flertal delobjekt. I den del som utgör naturreservatet Krokshult tillämpas äldre brukningsmetoder som lieslätter samt lövtäkt.

Prioriterade åtgärder:

- upprätthållande av hävd genom bete och slåtter
- restaurering av igenvuxna områden och kontinuerlig röjning av igenväxningsvegetation i övriga områden.
- återupptagen hamling, främst i reservatsdelen och ett antal träd utses där nyhamling utförs.

Beskrivning av området

Natura 2000-området består av Krokshult naturreservat samt ytterligare 7 ängs- och betesmarker i byarna Krokshult, Höckhult och Träthult. Här finns ett välbevarat småskaligt odlingslandskap med en mosaik av åkrar, ängar, hagmarker och betad skog. Några av de många hävdberoende växter som finns i området är klasefibbla, brudsporre, sträv nejlikrot, jungfrulin, slåttergubbe, kattfot och spindelört. Tidigare har även fältgentiana funnits i området men är numera tyvärr utgången. Här finns även gott om hamlade träd, framför allt ask. I naturreservatet har äldre brukningsmetoder såsom lövtäkt, lieslåtter och skogsbete bevarats ända in i våra dagar. Men även i de omgivande markerna och byarna finns en ovanligt levande tradition av äldre brukningsmetoder, vilket i sig utgör ett högt kulturhistoriskt värde samt ger förutsättningar för höga biologiska värden.

Vid en inventering av värdefulla lokaler för ängssvampar i Kalmar län 2012-2014 noterades att betesmarkerna i Krokshult hyser mycket stora svampvärden. Bland annat noterades 13 arter vaxskivlingar varav 7 rödlistade, bl.a. sepiavaxskivling och fager vaxskivling, vilket visar att området har en mycket lång hävdkontinuitet.

Natura 2000- området är riksintresse för naturvärden och kulturmiljön.

Vad kan påverka negativt

Observera att detta endast är några exempel på faktorer som kan skada områdets värden. Att en verksamhet är listad som ett tänkbart problem innebär inte att den är förbjuden. Vissa av verksamheterna kan omfattas av den tillståndsplikt som gäller om det finns risk för betydande påverkan på miljön i Natura 2000-området. I andra fall är inte tillståndsplikten aktuell men behov kommer att finnas att följa upp det specifika problemet. För att få närmare besked om vad som gäller i ett enskilt fall kan det vara lämpligt att ta kontakt med berörd tillsynsmyndighet som är Länsstyrelsen eller vid skogsbruksåtgärder Skogsvårdsstyrelsen.

Följer man som enskild de allmänna hänsynsregler som läggs fast i vår lagstiftning (t.ex. miljöbalken och skogsvårdslagen) eller följer regler i tvärvillkor så har man fullgjort även sina grundläggande krav på hänsyn till Natura 2000-området.

Med tvärvillkor avses i huvudsak följande områden:

- Begränsning av högsta antalet djur i ett jordbruk
- Försiktighetsmått för gödselhantering, inklusive krav på lagringskapacitet
- Spridning av gödselmedel
- Föreskrifter om andelen höst- eller vinterbevuxen mark
- Försiktighetsåtgärder vid spridning av bekämpningsmedel

För mer information om tvärvillkor se Jordbruksverkets hemsida (www.jordbruksverket.se)

Specifika problem för områdets naturtyper och arter

- Vildsvin kan utgöra ett hot mot områdets artrika flora.
- Upphörd och försvagad hävd i alla hävdberoende naturtyper med igenväxning som följd. I

Kalmar län är skogsbygdens småskaliga odlingslandskap fragmenterat.

-De återstående byarna med slätter- och betesmarker är isolerade från varandra eller på väg att bli detta, vilket utgör ett stort hot mot de växter och djur som är knutna till dessa miljöer.

Verksamheter m.m. som generellt kan påverka naturtyperna och arterna negativt

-Exploatering och förändrad markanvändning i området eller i omgivande marker, t.ex.

skogsplantering, uppodling, dikning och täktverksamhet.

-Tillförsel av kväve (gödning) i naturbetesmarkerna via nederbörd, vinterbete, sambete med vall eller tillskottsutfodring. I betesmarker med miljöersättning sker tillskottsutfodring i enlighet med åtgärdsplanen.

-Då vissa avmaskningsmedel, som innehåller avermectiner, negativt påverka spillningslevande insekter, avrådes sådan användning om det inte föreligger särskilda veterinärmedicinska skäl.

-Produktionsinriktat skogsbruk i eller i anslutning till naturtypen trädklädda betesmarker.

-Ökat graninslag i lövträdsbärande hagmarker.

Bevarandeåtgärder

Gällande regler:

-Enligt 7 kap 28 a § miljöbalken krävs tillstånd för att bedriva verksamhet eller vidta åtgärder som på ett betydande sätt kan påverka miljön i ett Natura 2000-område. Tillstånd krävs inte för åtgärder som direkt hänger samman med eller är nödvändiga för skötsel och naturvårdsförvaltning av området.

-Fastigheten Krokshult 2:28 är skyddad som naturreservat sedan 1991 och skyddas enligt 7 kap 4-8 §§ miljöbalken. I reservatsföreskrifterna regleras bl.a. naturvårdsförvaltningen, allmänhetens fri- och skyldigheter samt markägarens/nyttjanderättshavarens förfoganderätt över området och vad denne behöver tåla för intrång.

Förslag till bevarandeåtgärder för Krokshult:

Det är viktigt att det finns förutsättningar för fortsatt brukande i Krokshult, Höckhult och Träthult som säkerställer områdets framtida skötsel för att på lång sikt klara naturvärdena knutna till detta landskap.

-Natura 2000-området omfattas i nuläget av miljöersättning för bevarande av betesmarker och slätterängar. Bete, slätter och röjning av igenväxningsvegetation bedrivs enligt fastställda åtagandepplaner. När innevarande stödperiod upphör ska skötselavtalet förnyas, antingen genom en ny miljöersättningsperiod eller genom annat avtal.

-I de fall uppföljning visar att nuvarande hävd inte är tillräcklig/utformad på rätt sätt för att upprätthålla en livskraftig population av hävdberoende direktivarter, typiska arter för naturtyperna eller andra skyddsvärda arter i objektet kan en översyn av åtagandepplanen för miljöersättning bli aktuell och nödvändiga åtgärder föreslås.

- Restaurering av igenvuxna områden och kontinuerlig röjning av igenväxningsvegetation i övriga områden.

- Återupptagen hamling, främst i reservatsdelen och ett antal träd utses där nyhamling utförs.

-Natura 2000-området berörs av Naturvårdsverkets åtgärdsprogram för fältgentiana, trumgräshoppa samt svampar i ängs och betesmarker. Åtgärdsprogram förordar konkreta och specifika åtgärder för skydd och bevarande av särskilt hotade arter och livsmiljöer. Hänsyn bör tas till dessa.

- Tillägg med uppföljningsbara bevarandemål för utpekade naturtyper enligt art- och habitatdirektivet i gällande skötselplan för naturreservatet. Skötselplanen behöver också förnyas med realistiska och tydliga skötselplaner.

-Utredning av möjligheter att utöka natura 2000-området genom att ta med närliggande områden

som har gynnsam bevarandestatus i ängs- och betesmarksinventering 2002-2004 eller med mark som omfattas av miljöersättning med åtagande med särskilda värden ingånget 2015/2016.
-Troligen kan arealen hävdberoende naturtyper inom natura 2000-området utökas om ytterligare röjningar görs.

Uppföljning av naturtyper och arter

Länsstyrelsen ansvarar för att uppföljning av bevarandemål genomförs. Uppföljningen ska ske enligt de manualer för skyddade områden som har tagits fram av Naturvårdsverket. Mätbara mål, så kallade målindikatorer, ska registreras i databasen SkötselDOS. Dessa målindikatorer följs sedan upp. Målsättningen är att kunna se om de bevarandemål som satts upp i bevarandeplaner och skötselplaner uppfylls, att skötseln fungerar och att Natura 2000 - naturtyperna och arterna har gynnsamt tillstånd.

Uppföljningsinsatser för detta Natura 2000-område kommer att framgå av den uppföljningsplan som kommer att tas fram.

Naturtyper och arter enligt art- och habitatdirektivet samt fågeldirektivet:

6230 - Stagg-gräsmarker

Areal: 0,3 ha. Arealen fastställd i regeringsbeslut

Beskrivning

Artrika, hävdpräglade stagg-gräsmarker nedanför trädgränsen på torra-friska, silikatrika jordar. Naturtypen har utvecklats genom lång hävdkontinuitet, men kan vara stadd i igenväxning. Krontäckning av träd och buskar, som inte är av igenväxningskaraktär, är 0-30 %. Hävdgynnade arter ska finnas.

Kommentarer

På stagg-gräsmarker är stagg en av de viktigaste arterna men för att det ska räknas som 6230 måste vegetationen i övrigt vara artrik, det räcker inte med att det bara finns stagg. Varken mycket magra marker där staggen helt dominerar och få andra arter finns (räknas normalt som torra hedar 4030) eller gödningspåverkade marker med stagg men i övrigt trivial vegetation ska räknas som 6230. Artrika marker behöver å andra sidan inte ha så stor stagg-förekomst för att kunna föras till 6230, men den ska finnas väl spridd i markerna. Den nordiska naturtypen 6270 motsvarar delvis det som räknas till 6230 i övriga Europa.

Stagg-gräsmarkerna kan vara mycket örtrika och kan ibland hysa ovanliga växter.

Örtrikedomen gör dem viktiga för många insekter, inte minst fjärilar och bin. Naturtypen kan uppträda i olika skepnader beroende på bland annat fuktighet och klimat.

Mark som på grund av igenväxning, felaktig skötsel eller annan påverkan i stort sett saknar karakteristiska arter och inte går att restaurera inom en rimlig tid bör i normalfallet inte räknas som naturtyp. Detta gäller även mark som är så starkt gödningspåverkad att kvävegynnade växter helt dominerar fältskiktet.

Bevarandemål

Bevarandemål för naturtypen * stagggräsmarker (6230). Arealen ska vara minst 0,3 ha. Naturtypen präglas av en lång kontinuitet av hävd genom bete eller slåtter. Denna störning genom hävd har lett till att fältskiktet innehåller ett stort inslag av hävdgynnade arter. Vid vegetationens slut finns det ingen skadlig avansamling förna. Igenväxningsvegetation förekommer endast i ringa omfattning. Naturtypen präglas av mager näringsstatus då det inte sker tillskottsutfodring eller annan gödning utom genom djur. De för naturtypen typiska arterna får inte minska.

Bevarandetillstånd

41 % av den totala grundytan av Natura 2000-området hade en gynnsam bevarandestatus enligt ängs- och betesmarkinventeringen 2002-2004.

Aktuella uppföljningsinsatser inväntas innan ett ställningstagande görs.

6270 - Silikatgräsmarker

Areal: 41,9 ha. Arealen fastställd i regeringsbeslut

Beskrivning

Artrika, hävdpräglade gräsmarker nedanför trädgränsen på torra-friska, silikatrika jordar. Naturtypen har utvecklats genom lång hävdkontinuitet, men kan vara stadd i igenväxning. Krontäckning av träd och buskar, som inte är av igenväxningskaraktär, är 0-30 %. Hävdgynnade arter ska finnas.

Kommentarer

Silikatgräsmarker är den vanligaste betesmarkstypen i Sverige och har vanligen en örtrik markvegetation. Vegetationens sammansättning varierar beroende på underlag och geografisk belägenhet. Silikatgräsmarkerna kan vara mycket örtrika och kan ibland hysa ovanliga växter. Örtrikedomen gör dem viktiga för många insekter, inte minst fjärilar och bin. Naturtypen kan uppträda i olika skepnader beroende på bland annat fuktighet och klimat. Mark som på grund av igenväxning, felaktig skötsel eller annan påverkan i stort sett saknar karakteristiska arter och inte går att restaurera inom en rimlig tid bör i normalfallet inte räknas som naturtyp. Detta gäller även mark som är så starkt gödningspåverkad att kvävegynnade växter helt dominerar fältskiktet.

Bevarandemål

Bevarandemål för naturtypen * silikatgräsmarker (6270). Arealen ska vara minst 41,9 ha. Att bevara och utveckla unika naturvärden som har tillkommit efter en lång kontinuitet av hävd i form av slåtter eller bete. Förekomsten av träd- och buskar som är att betrakta som igenväxningsvegetation är liten. Betesmarkerna ska vara opåverkade av gödsling eller andra produktionshöjande åtgärder. Utmärkande för naturtypen är att kärlväxtfloran är artrik och dominerad av hävdgynnade arter med ett stort inslag av typiska arter. Typiska arter får inte minska påtagligt. Vid vegetationens slut ska det inte finnas ansamling av skadlig föna.

Bevarandetillstånd

41 % av den totala grundytan av Natura 2000-området hade gynnsam bevarandestatus enligt ängs- och betesmarkinventeringen 2002-2004.

Aktuella uppföljningsinsatser inväntas innan ett ställningstagande görs.

6510 - Slätterängar i låglandet

Areal: 0,7 ha. Arealen fastställd i regeringsbeslut

Beskrivning

Artrika, torra-friska, hävdpräglade ängar i Götaland samt under högsta kustlinjen i Svealand och Norrland. Naturtypen har utvecklats genom lång kontinuitet av slätterängsskötsel (och ofta även använts som betesmark på senare tid), men kan vara stadd i igenväxning. Krontäckning av träd och buskar, som inte är av igenväxningskaraktär, är 0-30 %. Hävdgynnade arter ska finnas.

Kommentarer

Naturtypen har traditionellt utnyttjats för skörd av vinterfoder. I det gamla jordbrukssamhället var den slagna ängen därigenom ett av de viktigaste markslagen som täckte stora arealer. I och med övergången till rationellt jordbruk har denna naturtyp minskat mycket kraftigt och har numera ytterst liten betydelse i jordbruksproduktionen.

Blomrika slättermarker har mycket stor betydelse för många organismer som är knutna till odlingslandskapet, inte minst för slättergynnade kärlväxter och många insekter, i synnerhet fjärilar och vildbin. Dagens mycket små arealer artrika slättermarker är förmodligen en starkt bidragande orsak till att många fjärilar minskat katastrofalt.

Mark som på grund av igenväxning, felaktig skötsel eller annan påverkan i stort sett saknar karakteristiska arter och inte kan anses gå att restaurera inom en rimlig tid bör i normalfallet inte räknas som naturtyp. Detta gäller även mark som är så starkt gödningspåverkad att kvävegynnade växter helt dominerar fältskiktet.

Bevarandemål

Bevarandemål för naturtypen slätterängar i låglandet (6510). Arealen ska vara minst 0,7 ha. Målet är att bevara och utveckla naturvärden som har tillkommit efter en lång kontinuitet av hävd i form av slätter. Traditionell skötsel med lieslätter eller motormanuell slätterbalk samt höbärgning upprätthålls. Förekomsten av träd- och buskar som är att betrakta som igenväxningsvegetation är liten. Slätterängen ska vara opåverkad av gödsling eller andra produktionshöjande åtgärder. Utmärkande för naturtypen är att kärlväxtfloran är artrik och dominerad av hävdgynnade arter med ett stort inslag av typiska arter (t. ex. darrgräs, liten blålocka, hirsstarr, klasefibbla, backnejlika, solvända, slätterfibbla, prästkrage, käringtand, orkidéer, jungfrulin, gullviva, skallror, ängsvädd). Vid vegetationens slut ska det inte finnas skadlig ansamling av förna.

Bevarandetillstånd

41 % av den totala grundytan av Natura 2000-området har hade en gynnsam bevarandestatus enligt ängs- och betesmarkinventeringen 2002-2004.

Aktuella uppföljningsinsatser inväntas innan ett ställningstagande görs.

9070 - Trädklädd betesmark

Areal: 9,4 ha. Arealen fastställd i regeringsbeslut

Beskrivning

Naturtypen förekommer på fastmark och är torr-blöt och näringsfattig-näringsrik. Träd- och buskskiktets krontäckningsgrad är 30-100% och utgörs av inhemska trädslag. Naturtypen inkluderar betade trädklädda hagmarker och betad skog.

Kvalitetskriterier: Naturtypen ska ha en lång hävdkontinuitet så väl som trädkontinuitet och inslag av gamla träd ska finnas. Bete förekommer normalt i naturtypen.

Området ska hysa en från naturvårdssynpunkt värdefull artstock knuten till betespåverkan i fältskiktet och/eller till solbelysta hagmarksträd. Värden knutna till beteshävd finns kvar.

Artsammansättningen varierar beroende på geografisk belägenhet och markens produktionsförmåga. I hagmarkerna dominerar lövträd, ofta ek och björk men även lind, ask och i vissa fall tall förekommer. I den betade skogen dominerar oftast barrträd och björk, i södra Sverige även ek/bok.

Trädklädda betesmarker med grova solbelysta lövträd är särskilt värdefulla eftersom träden i regel är artrika för fler organismgrupper. I de fall betad skog finns på kalkmark har den ofta en rik marksvampflora som är hävdgynnad. Antalet rödlistade arter som är knutna till naturtypen är högt. Finns det gott om död ved kan även ett stort antal rödlistade arter knutna till sådana substrat finnas i naturtypen.

Områden med något lägre krontäckningsgrad än 30% och med mycket höga naturvärden knutna till naturtypen och dess grova lövträd kan klassas som trädklädd betesmark.

Bevarandemål

Bevarandemål för naturtypen trädklädd betesmark (9070). Arealen ska vara minst 9,4 ha. Målet är att bevara denna skyddsvärda naturtyp som har sitt ursprung i en långvarig störning genom bete och slåtter. Grova och hamlade träd finns kvar och traditionen av hamling fortsätter i området. Tack vare hävden och utmagring av fältskiktet finns i området rikliga förekomster av rödlistade och andra skyddsvärda arter och typiska arter. Ingen populationsminskning sker bland de för naturtyperna typiska arterna. Rövning genomförs regelbundet. Vid vegetationsperiodens slut ska det inte finnas kvar någon negativ förnaansamling. I naturtypen trädklädd betesmark är krontäckningen mer än 30%. I naturreservatet Krokshults södra del fortsätter hävden att bedrivas som ett skogsbete.

Bevarandetillstånd

41 % av den totala grundytan av Natura 2000-området hade en gynnsam bevarandestatus enligt ängs- och betesmarkinventeringen 2002-2004.

Aktuella uppföljningsinsatser inväntas innan ett ställningstagande görs.

Dokumentation

Sammanställning av naturvärden. Länsstyrelsen i Kalmar län.

ArtDatabanken. Faktablad för rödlistade arter. www.artdatabanken.se

Forslund, M (red). 1997. Natur i Östra Småland. Naturvårdsprogram för Kalmar län.

Länsstyrelsen i Kalmar län.

Länsstyrelsen i Kalmar län. Naturvårdens riksintressen, Kalmar läns fastland. Meddelande 1989:06. Uppdaterade versioner finns på Länsstyrelsens hemsida. www.lansstyrelsen.se/kalmar

Länsstyrelsen i Kalmar län. Odlingslandskapet, bevarandeprogram för Oskarshamns kommun. Meddelande 1995:16. i Kalmar län.

Kulturmiljövårdens riksintressen i Oskarshamns kommun. Meddelande 1997:34.

Länsstyrelsen i Kalmar län. Skötselplan för naturreservatet Krokshult. 2010-11-12.

Länsstyrelsen i Kalmar län. Ängs- och hagmarksinventering, Oskarshamns kommun.

Länsstyrelsen i Kalmar län. 2002. Semi-natural Grasslands in Northern Kalmar County. LIFE-Nature Application 2002.

Naturvårdsverket. Art- och naturtypsvisa vägledning för Natura 2000. Naturvårdsverkets hemsida. www.naturvardsverket.se

Naturvårdsverket. Sveriges Natura 2000-områden. Naturvårdsverkets hemsida. www.naturvardsverket.se

Naturvårdsverket, 1996. Nationell bevarandeplan för odlingslandskapet. Stockholm. Skötselplan för Krokshult naturreservat fastställd 1991-06-06

Opublicerat källmaterial

Åtgärdsplaner för EU:s miljöstöd

Ängs- och Betesmarksinventeringen 2002-2004

Bilagor

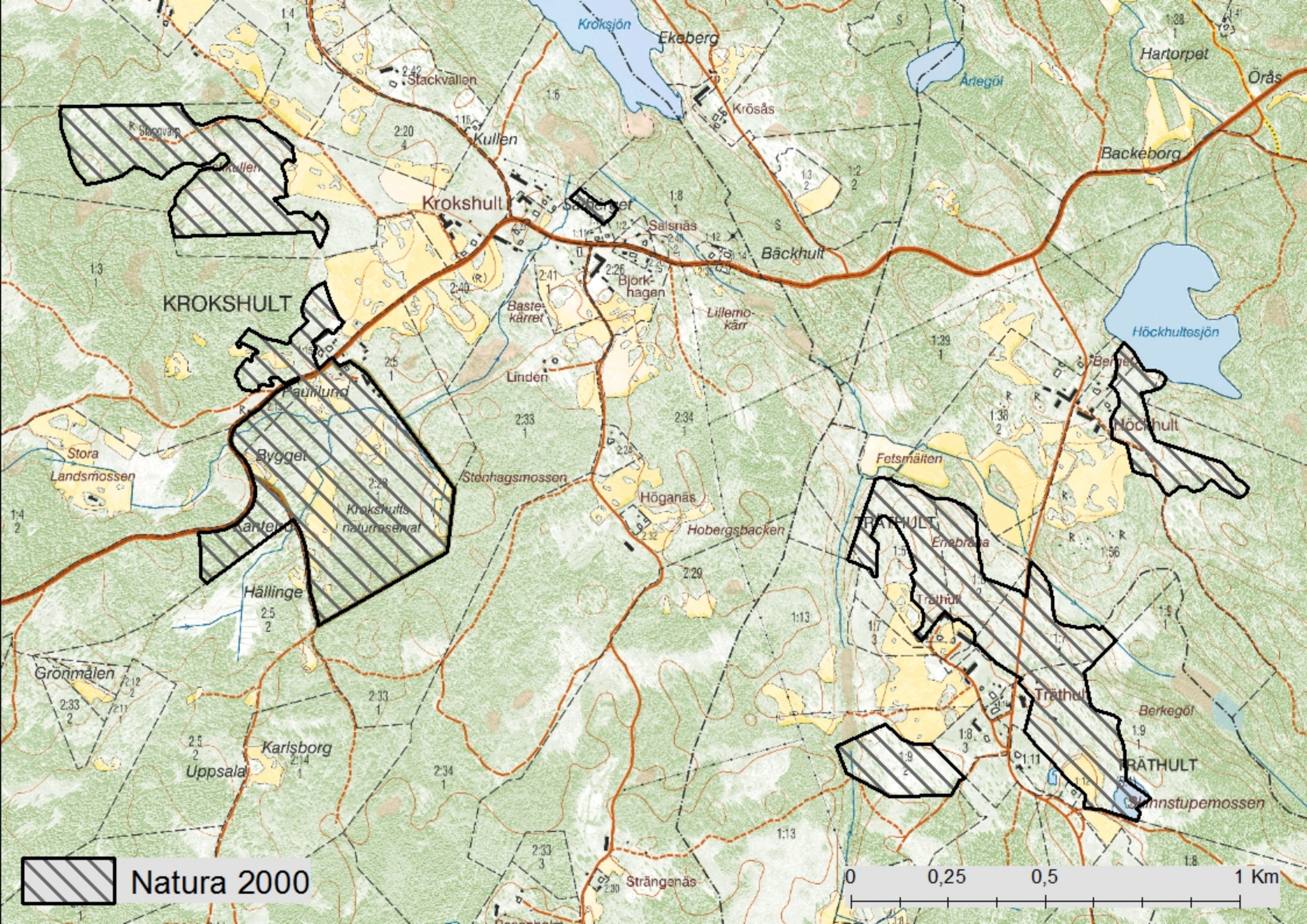
Förteckning över rödlistade arter påträffade i området

Objektskarta

Karta över Natura 2000-habitat i objektet

Svenskt namn	Vetenskapligt namn	Rödlistekategori
STORSVAMPAR		
grantaggsvamp	<i>Bankera violascens</i>	NT
fyrflikig jordstjärna	<i>Geastrum quadrifidum</i>	NT
svartnande narmusseron	<i>Porpoloma metapodium</i>	EN
FÅGLAR		
spillkråka	<i>Dryocopus martius</i>	NT
gröngöling	<i>Picus viridis</i>	NT
stare	<i>Sturnus vulgaris</i>	VU

Rödlistekategorier:*RE - Försvunnen**CR - Akut hotad**EN - Starkt hotad**VU - Sårbar**NT - Missgynnad**DD - Kunskapsbrist*



Natura 2000

Natura 2000- habitat i objektet Krokshult SE0330045

