



Länsstyrelsen
Kalmar län



Bevarandeplan för Natura 2000-området

Allgunnen SE0330036



Natura 2000

Natura 2000 är ett ekologiskt nätverk av värdefulla naturområden inom EU. Utpekande av Natura 2000-områden bygger på krav som finns i EU:s fågeldirektiv och art- och habitatdirektiv. Syftet är att hejda utrotning av vilda djur och växter och att hindra att deras livsmiljöer förstörs. Alla medlemsländer ska peka ut områden dels för fåglar som anges i EU:s fågeldirektiv, dels för naturtyper och arter som anges i art- och habitatdirektivet. Genom utpekandet åtar sig länderna att de utpekade värdena i områdena ska bevaras långsiktigt. Natura 2000-nätverket är en av hörnstenarna i EU:s arbete för att bevara biologisk mångfald. I fågeldirektivet och habitatdirektivet listas 170 naturtyper och sammanlagt cirka 900 växt- och djurarter som särskilt värdefulla. 90 av naturtyperna och drygt 100 av djur- och växtarterna i habitatdirektivets bilaga 1 och 2 finns i Sverige. Därtill häckar regelbundet cirka 60 av fågeldirektivets fåglar i vårt land.

Bevarandeplaner

För varje Natura 2000-område ska Länsstyrelsen ta fram en beskrivning. Detta ska göras i särskilda bevarandeplaner eller i en skötselplan om området även är naturreservat. I planen ska det finnas en beskrivning av området med bevarandesyfte, bevarandemål och beskrivningar av de naturtyper och arter som ska bevaras och bidra till gynnsam bevarandestatus. Hot mot Natura 2000-områdets arter och naturtyper, och behov av bevarandeåtgärder, t ex skydd eller skötsel, ska beskrivas. Informationen ska underlätta förvaltningen av området och tillståndsprövningar enligt miljöbalken.

Bevarandeplanen ska fastställas av Länsstyrelsen, som även är ytterst ansvarig för att målsättningen med området uppfylls. Bevarandeplanen ska revideras när ny kunskap tillkommer eller när förutsättningar för området ändras. Den ska tas fram och hållas aktuell i dialog med berörda intressenter, och det är värdefullt om den som har ny information kontaktar Länsstyrelsen. Bevarandeplanen är inte ett juridiskt bindande dokument. För formell reglering av skydd eller skötsel kan andra beslut behövas, t ex skyddsbeslut för naturreservat. Föreskrifter enligt eventuella skyddsbeslut gäller parallellt med den tillståndsplikt som gäller inom Natura 2000.

I bevarandeplanen redovisas gränser, naturtyper och arter enligt bästa tillgängliga kunskap. I de fall där ny kunskap har tillkommit, har Länsstyrelsen för avsikt att föreslå dessa ändringar till regeringen när nästa tillfälle ges. Vid förvaltning och tillståndsprövning utgår man ifrån i verkligheten förekommande naturtyper, varför det är nödvändigt att bevarandeplanen redovisar dessa, även om de inte har hunnit beslutas av regeringen.

Tillståndsplikt och samråd

För att inte skada naturvärden krävs tillstånd för verksamheter eller åtgärder som på ett betydande sätt kan påverka miljön i ett Natura 2000-område. Det kan även gälla åtgärder utanför Natura 2000-området, om de kan påverka miljön i området. Detta regleras i miljöbalken (7 kap. 27-29§§). Då det kan vara svårt att avgöra vilka åtgärder som på ett betydande sätt kan påverka naturvärden behöver man samråda med Länsstyrelsen före genomförandet.

Vid skogsbruksåtgärder hålls samråd med Skogsstyrelsen.

Mer information finns hos Länsstyrelsen, läs på webben eller kontakta en handläggare.

Kartor

Information om naturtyper och arters utbredning i ett enskilt område går att hitta med hjälp av kartverktyget Skyddad natur. Det kan nås på Naturvårdsverkets hemsida genom att söka på ”*kartverktyget skyddad natur*”. I kartverktyget söker du upp aktuellt område och klickar på namnet för mer information.



Bevarandeplan för Natura 2000-området

SE0330036 Allgunnen

Kommun: Högsby och Nybro

Områdets totala areal: 2260,9 ha

Bevarandeplanen uppdaterad av Länsstyrelsen:

Bevarandeplanen fastställd av Länsstyrelsen: 2016-12-14

Markägarförhållanden:

Statligt och privat

Regeringsbeslut, historik:

SPA: Nej, pSCI: 1998-12-01, SCI: 2005-01-01, SAC: 2011-03-01, regeringsbeslut
M2010/4648/Nm

Naturtyper och arter som ska bevaras i området:

Naturtyper och arter enligt art- och habitatdirektivet samt fågeldirektivet:

3130 - Ävjestrandsjöar

3160 - Myrsjöar

3260 - Mindre vattendrag

6530 - Lövängar

7140 - Öppna mossar och kärr

9010 - Taiga

9020 - Nordlig ädellövskog

9070 - Trädklädd betesmark

9080 - Lövsumpskog

9160 - Näringsrik ekskog

9190 - Näringsfattig ekskog

91D0 - Skogsbevuxen myr

91E0 - Svämlövskog

1081 - Bredkantad dykare, *Dytiscus latissimus*

1082 - Bred paljettdykare, *Graphoderus bilineatus*

1084 - Läderbagge, *Osmoderma eremita*

1163 - Stensimpa, *Cottus gobio*

1383 - Hårklomossa, *Dichelyma capillaceum*

Bevarandesyfte

Det överordnade bevarandesyftet för Natura 2000-nätverket är att bidra till bevarandet av biologisk mångfald genom att bibehålla eller återskapa gynnsam bevarandestatus för de naturtyper och arter som omfattas av EUs fågeldirektiv eller art- och habitatdirektiv. För det enskilda Natura 2000-området är det överordnade syftet att bevara eller återställa ett gynnsamt tillstånd för de naturtyper eller arter som utgjort grund för utpekandet av området.

Prioriterade bevarandevärden: Bevara och utveckla ett naturområde som utgör en mosaik av naturtyper; lövrika naturskogsartade livsmiljöer, brandpräglade skogar, näringsfattig sjö, vattendrag och myrmarker med dess dynamik, strukturer och typiska arter samt skapa förutsättningar för en återetablering av vitryggig hackspett.

Motivering: Hornsö-Allgunnenområdet hyser som helhet mycket höga värden ur insektssynpunkt och då särskilt när det gäller den vedlevande faunan. För bevarande av hotade vedskalbaggar framstår området som mycket värdefullt såväl nationellt som internationellt. Inventeringar under senare år har visat att Hornsö kronopark hyser ett rekordstort antal rödlistade skalbaggar. Inom Natura 2000-området har drygt 100 rödlistade skalbaggsarter noterats varav nästan en tredjedel är hotade (tillhör kategorierna akut hotad, starkt hotad eller sårbar).

Prioriterade åtgärder:

Regelbundna naturvårdsbränningar som syftar till att bevara en kontinuitet av död bränd ved, levande träd med brandljud samt en naturligt ljusöppen och olikåldrig struktur i tallskogarna. Gynna lövträd genom utglesning i bestånd med ung gran. Säkra en kontinuitet av gamla solexponerade ekar genom att frihugga rektryter och låta dessa utvecklas i ljusöppna förhållanden.

Beskrivning av området

Natura 2000-området Allgunnen omfattar större delarna av sjön Allgunnen med omgivande marker från omkring 200-1000 meter från sjön samt de många små öar och halvöar som särskilt återfinns i sjöns södra del. Den nordligare delen av sjön Allgunnen innefattas i Natura 2000-området Alsteråns vattensystem. Alsteråns vattensystem (NRO08032) är utpekad som riksintresse för naturvården. Natura 2000-området är ett mångformigt skogs-myr-sjödominerat område med små igenväxande rester av äldre odlingslandskap. De senare områdena är visserligen små, men genom sin blomrikedom viktiga för både en rik fjärilsfauna och många av områdets rödlistade vedinsekter som uppsöker blommor. I det avseendet är även de blomrika kanerna av skogsbilvägarna som genomkorsar området mycket viktiga.

Allgunnen är Kalmar läns näst största sjö. Det är en mångformig och representativ oligotrof sjö med artrik fiskfauna. Av Alsteråssystemets 18 fiskarter är 11 påträffade i sjön. Största djupet är 14 meter. Terrängen är mycket flack, delvis blockig och vegetationen domineras av barrskog men hedekskog och ek-aspskog samt flera kärr ligger insprängda i skogen. Sjön är i stort sett

oreglerad, dock finns en damm ungefär 1,5 kilometer nedströms Alsteråns utlopp. Allgunnens hydrologi är mycket ovanlig; på grund av den flacka topografin har Allgunnen tre utlopp. Dessa är Skureboån, Loppån och Alsterån, den sistnämnda är det största där omkring 3/4 av sjöns avrinning sker. Sjön är belägen alldeles vid högsta kustlinjen (HK) och på flera ställen finns hällar med välformade isräfflor i olika riktningar. Av de förekommande fiskarterna i Allgunnen kan öring, gös och siklöja nämnas. Sjön hyser det glacialrelikta kräftdjuret pungräka. Signalkräfta är inplanterad i vattensystemet.

Natura 2000-området Allgunnen har stora naturvärden genom sin mosaik av olika naturtyper både med vatten- och landmiljöer. Detta ger förutsättningar för ett stort antal samexisterande ekologiska nischer och är en av anledningarna till att området kan hysa ett så stort antal arter som det gör idag. Områdets landmiljöer och sjöns öar torde tillsammans med omgivande marker utgöra ett av Sveriges rikaste områden ur entomologisk synvinkel. Inventeringar har under senare år visat att området hyser ett stort antal rödlistade vedlevande skalbaggsarter. Här förekommer också regelbundet ett flertal fåglar som är upptagna i fågeldirektivet samt att här finns flera arter som är upptagna i art- och habitatdirektivet.

Hela Natura 2000-området Allgunnen och ytterligare skogsarealer utanför området ingår i Sveaskogs Hornsö ekopark. De brandpräglade skogarna i Alsteråns omgivning med sin höga biologiska mångfald främst knuten till det vedlevande djurlivet är den huvudsakliga bevarandenaspekten, men även hänsyn till de vattenanknutna miljöerna lyfts fram. En ekopark är ett större sammanhängande skogslandskap med höga naturvärden och naturvårdsambitioner, där minst 50% av den produktiva skogsmarken används som naturvårdsareal. I ekoparkerna styr de ekologiska värdena över de ekonomiska.

I landskapet kring Hornsö kronopark finns naturreservaten Vackerslät, Grytsjön, Getebro, Allgunnen, Flaggölerum och Smedjevik, vilka alla har värdefulla skogsmiljöer. Tillsammans utgör de ett kärnområde med målet att bevara och skapa livsmiljöer för vedlevande insekter samt möjliggör en återetablering av vitryggig hackspett.

Bevarandemål

Generellt gäller att vattenförvaltningens målsättning att uppnå god ekologisk status i aktuella vattenförekomster också gäller som förutsättning för att nå gynnsamt tillstånd i Natura 2000-området i stort. Dessa mål som utgör miljö kvalitetsnorm framgår av VISS (där alltså habitatdirektivet och ramdirektivet för vatten samverkar) kompletteras av nedanstående preciserade mål med utgångspunkt i vad som är nödvändigt att uppnå för respektive naturtyp och art i Natura 2000-området.

Vad kan påverka negativt

Observera att detta endast är några exempel på faktorer som kan skada områdets värden. Att en verksamhet är listad som ett tänkbart problem innebär inte att den är förbjuden. Vissa av verksamheterna kan omfattas av den tillståndsplikt som gäller om det finns risk för betydande påverkan på miljön i Natura 2000-området. I andra fall är inte tillståndsplikten aktuell men behov kommer att finnas att följa upp det specifika problemet. För att få närmare besked om vad som gäller i ett enskilt fall kan det vara lämpligt att ta kontakt med berörd tillsynsmyndighet som är Länsstyrelsen eller vid skogsbruksåtgärder Skogsvårdsstyrelsen.

Följer man som enskild de allmänna hänsynsregler som läggs fast i vår lagstiftning (t.ex. miljöbalken och skogsvårdslagen) så har man fullgjort även sina grundläggande krav på hänsyn till Natura 2000-området.

Verksamheter och företeelser som generellt kan påverka naturtyperna och arterna negativt

Vattenmiljöer och öppna våtmarker

- Förändringar av vattenregimen såsom dikning och dämning eller anläggande av skogsbilvägar. Även befintliga diken kan negativt påverka naturtyperna negativt.
- Tillförsel av kväve genom nederbörd, kväveläckage från jordbruks- och skogsmark ökar näringsbelastningen i sjöar och vattendrag (eutrofiering). Förändrad näringsbelastning (eutrofiering) av vattensystemet kan påverka ett stort antal arter och vattenkvaliteten negativt.
- Antropogen försurning påverkar många djurgrupper, främst fisk, negativt och kan slå ut lokal fiskpopulationer. Försurning gör också att bundna tungmetaller frigörs och blir rörliga. Dessa tas upp och lagras i näringskedjan med högst koncentrationer i näringskedjans topp hos fiskar och fåglar.
- Rationellt skogsbruk i tillrinningsområdet, inklusive avverkning, markavvattning och skyddsdikning kan orsaka ökad belastning av humusämnen, grumling och igenslamning av bottenvegetation och grunda bottnar.
- Torvutvinning i intilliggande öppna myrar utanför Natura 2000-området.
- Spridning av till exempel aska och gödningsämnen i tillrinningsområdet. Kalkning endast vid antropogen försurning, dock inte i myrar som kan ta skada eftersom de naturligt har ett lågt pH-värde.
- Utsättning av främmande arter, eller fiskstammar, i Alsteråns vattensystem; kan ändra konkurrensförhållanden, sprida smitta och/eller orsaka genetisk kontaminering.

Skogliga naturtyper

- Rationellt skogsbruk med bl.a. kalavverkningar utanför området leder till fragmentering och isolering av värdefulla skogsmiljöer. Effekterna minskar spridningsmöjligheterna för olika växt- och djurpopulationer, vilket på sikt kan leda till att redan hotade arter försvinner p.g.a. minskad genetisk variation eller att livsmiljöer för arter som behöver stora arealer försvinner p.g.a. minskade och splittrade livsmiljöer.
- Viltbetet kan i området kraftigt påverka den naturliga lövträdsföreningen, och bör därmed begränsas.
- Brist på bränder ger minskad mängd nybränd ved och mark, som är ett hot för många brandberoende arter, samt kan ge en tillväxt av humuslagret med efterföljande vegetationsförändringar.
- Igenväxning av framför allt gran i tidigare mer öppna skogar minskar solinstrålning på mark och trädstammar och hotar värmekrävande insekter.
- Kalkning, gödsling och/eller spridning av aska i eller i anslutning till området.

Arter

- Störningar från friluftslivet som negativt påverkar häckningsframgången hos storlom.
- Ökat kvävenedfall kan utarma den känsliga epifytfloran av lavar och svampar, förändra näringsstatusen i mark och artsammansättning i fältskiktet.
- Vidkroniga gammelekar med mulmhål, och de arter knutna till dem, påverkas negativt av uppkommande gran och lövsly som skuggar ut eller kväver trädet.

Bevarandeåtgärder

Gällande regler:

- Enligt 7 kap 28 a § miljöbalken krävs tillstånd för att bedriva verksamhet eller vidta åtgärder som på ett betydande sätt kan påverka miljön i ett Natura 2000-område. Tillstånd krävs inte för åtgärder som direkt hänger samman med eller är nödvändiga för skötsel och naturvårdsförvaltning av området.
- Natura 2000-området har samma gränser som naturreservatet (Allgunnen (2003)) och skyddas enligt 7 kap 4-8 §§ miljöbalken. I reservatsföreskrifterna regleras bl.a. naturvårdsförvaltningen,

allmänhetens fri- och skyldigheter samt markägarens/nyttjanderättshavarens förfoganderätt över området och vad denne behöver tåla för intrång.

-Enligt Fiskeriverkets författningssamling (FIFS 2001:3) krävs tillstånd för odling, utplantering och flyttning av fisk. Föreskrifterna gäller alla utvecklingsstadier av fisk, vattenlevande kräftdjur och vattenlevande blötdjur.

Förslag till bevarandeåtgärder för Allgunnen:

-En aktuell och utförlig skötselplan för Allgunnens naturreservat (samma gränser som Natura 2000-området) finns (beslutsdatum 2006-04-03). Mål och syfte för skötselplanen och bevarandeplanen stämmer väl överens och därför bör de föreslagna skötselåtgärderna följas.

-Natura 2000-området berörs även av Naturvårdsverkets åtgärdsprogram för läderbagge, brandinsekter i boreal skog, brandgynnad flora, hårklomossa, veronikanätfjäril, vitryggig hackspett och utter. Åtgärdsprogram förordar konkreta och specifika åtgärder för skydd och bevarande av särskilt hotade arter och livsmiljöer. Hänsyn bör tas till dessa och i de fall de ännu ej är färdigställda kan en eventuell revidering av skötselplan/bevarandeplan bli aktuell.

-Delar Natura 2000-området omfattas i nuläget av miljöersättning för bevarande av betesmarker och slåtterängar. Bete, slåtter och röjning av igenväxningsvegetation bedrivs enligt fastställda åtagandeplaner. När innevarande stödperiod upphör måste skötselavtalet förnyas, antingen genom en ny miljöersättningsperiod eller genom annat avtal.

-Vägkanterna längs de skogsbilvägar som genomkorsar området är ofta mycket blomrika och en viktig resurs för områdets rika insektsliv. Det är därför viktigt att de har en skötsel som gynnar de blommande växterna och att invasiva arter så som luppin hålls tillbaka.

Åtgärder som planeras inom projektet "LIFE Bridging the Gap", ett EU finansierat projekt som syftar till att restaurera värdefulla ekmiljöer.

-Återupptagande av bete i de delar som numera är klassade som trädklädd betesmark i SÖ delen av reservatet.

-Röjning av igenväxningsvegetation och utglesning av krontak.

-Utplacering av så kallade mulmholkar för att gynna insektsfaunan knuten till håligheter i träd.

-Skapande av habitat för ekoxe genom att placera ut delvis nedgrävda ek och björkstockar.

-Veteranisering av träd för att skynda på utvecklingen av strukturer som är viktiga för många vedlevande insekter.

Uppföljning av naturtyper och arter

Länsstyrelsen ansvarar för att uppföljning av bevarandemål genomförs. Uppföljningen ska ske enligt de manualer för skyddade områden som har tagits fram av Naturvårdsverket. Mätbara mål, så kallade målindikatorer, ska registreras i databasen SkötselDOS. Dessa målindikatorer följs sedan upp. Målsättningen är att kunna se om de bevarandemål som satts upp i bevarandeplaner och skötselplaner uppfylls, att skötseln fungerar och att Natura 2000 - naturtyperna och arterna har gynnsamt tillstånd.

Uppföljningsinsatser för detta Natura 2000-område kommer att framgå av den uppföljningsplan som kommer att tas fram.

Naturtyper och arter enligt art- och habitatdirektivet samt fågeldirektivet:

3130 - Ävjestrandsjöar

Areal: 820,9 ha. Arealen fastställd i regeringsbeslut

Beskrivning

Näringsfattiga eller svagt näringsrika sjöar med förekomst av flacka, ibland betespräglade, stränder och grunda bottnar. Vattenvegetationen på de grunda bottenarna består av perenn kortskottsvegetation och på blottlagda stränder och bottnar förekommer lågvuxen annuell pionjärvegetation. Sjöhabitatet omfattar stranden upp till medelhögvattenlinjen.

Representativa sjöar av naturtypen har naturliga vattenståndsvariationer, regelbunden ishyvling och/eller strandbete. Störningen i strandlinjen är en förutsättning för karaktäristisk annuell vegetation som förekommer på de flacka stränderna som blottas eller utsätts för störning.

Perenn kortskottsvegetationen är normalt vanligt förekommande i litoralzonen (vattenstranden). Vass och annan högre vattenvegetation förekommer relativt sparsamt liksom slingor och flytbladsvegetation, men kan dominera i skyddade vikar. Sammanlagt bör dessa typer av vegetation inte sammanlagt täcka mer än 20 % av objektets yta eller 50 % av strandlängden, förutom i skyddade vikar.

Vattenkemiskt är sjöarna oligomesotrofa (näringsfattiga – svagt näringsrika) med en totalfosforhalt normalt < 25 µg/l P/l (måttligt höga halter) och med en vattenfärg normalt < 60 mg Pt/l (måttligt färgat vatten).

Sjöar som sedan länge varit sänkta eller dämnda och upprätthåller vattenståndsfuktuationer med naturlig säsongsvariation samt reglerade sjöar där förutsättningarna för naturtypens karaktäristiska arter upprätthålls, ingår i naturtypen. Däremot bör sjöar med korttidsreglering (flera gånger per vecka) eller en regleringsamplitud med kraftig negativ påverkan på förutsättningarna för den karaktäristiska vegetationen inte ingå i typen.

Kommentarer

Normalt bör övervattensvegetation inte sammanlagt täcka mer än 20% av objektets yta eller 50% av strandlängden, förutom i skyddade vikar. Den sammanlagda täckningsgraden beror dock mycket på strandens flikighet och förekomst av skyddade vikar.

Inom ramen för naturtypen förekommer olika vattenkemiska förhållanden. Naturligt intervall för några karaktärsgevande parametrar kan vara; pH 5-7, vattenfärg < 60 mg Pt (abs f 400/5 < 0,12 dvs måttligt färgat vatten) och totalfosfor < 25 µg/l (måttligt höga halter). Vattnet har en låg grad av antropogen belastning av humus, försurande ämnen, partiklar (grumlande ämnen), näringsämnen och miljögifter.

Sprickdalssjöar utgör normalt inte naturtyp, inte heller sjöar med i huvudsak blockig/stenig botten där förutsättningar för den karaktäristiska vegetationen saknas. Sjöar på kalfjället utgör normalt inte heller naturtyp då de ofta är mycket näringsfattiga och saknar den karaktäristiska vegetationen.

Sjöar som sedan länge varit sänkta eller dämnda och upprätthåller vattenståndsfuktuationer med naturlig säsongsvariation samt reglerade sjöar där förutsättningarna för naturtypens karaktäristiska arter upprätthålls, ingår i naturtypen. I kraftigt reglerade sjöar kan det finnas förutsättningarna för den ettåriga pionjärvegetationen längs avgränsade delar av stranden, vilka då kan tolkas som naturtyp, däremot bör inte hela sjön tolkas in.

Bevarandemål

-Arealen ävjestrandsjöar ska vara minst 820,9 ha.

- Sjön har naturliga vattenståndsvariationer vilket är viktigt för att bibehålla den karakteristiska vegetationen som är knuten till blottade bottenar.
- Sjön ska bibehålla god ekologisk och kemisk status.
- Främmande arter eller fiskstammar ska ej inverka negativt på artsammansättningen eller variationen av arter genom ändrade konkurrensförhållanden eller smittspridning.
- Populationerna av de för naturtypen typiska arterna (t.ex notblomster och storlom) får inte minska.

Bevarandetillstånd

Sjön Allgunnen i sin helhet uppnår god ekologisk och kemisk status vid senaste bedömningen 2009. Bevarandetillståndet bör därför kunna anses vara gynnsamt.

3160 - Myrsjöar

Areal: 19,3 ha. Arealen fastställd i regeringsbeslut

Beskrivning

Naturliga sjöar och småvatten med relativt näringsfattigt vatten brunfärgat av torv eller humusämnen och ett naturligt lågt pH. Vegetationen är gles och ofta bestående av flytbladsväxter och akvatiska mossor. Stränderna är i huvudsak organogena med myrvegetation, gles starr och flytande vitmossbestånd som i regel bildar gungflyn. Sjöhabitatet omfattar stranden upp till medelhögvattnelinjen.

Myrsjöar är normalt relativt små (ofta <10 ha, sällan > 50 ha) och förekommer i hela landet, framför allt på organogena och näringsfattiga jordar i myrrika områden samt i skogslandskapet. Myrsjöarna är naturligt lågproduktiva (fosforhalt <25µg/l). Vattnet är påverkat av humussyror, naturligt surt (ofta pH <6,2) och brunfärgat (ofta >100 mg Pt/l). Sjöar med lång omsättningstid som har klarare vatten/ lägre färgtal, men upprätthåller karaktärsarter, strukturer och funktioner ingår i naturtypen.

Myrsjöar som är påverkade av försurning och ökad humusbelastning ingår i naturtypen eftersom sjöns karaktär ofta består.

Sjöar som sedan länge varit sänkta eller dämnda och upprätthåller vattenståndsfuktuationer med naturlig säsongsvariation ingår i naturtypen. Däremot bör sjöar som regelbundet regleras inte ingå i typen eftersom den karaktäristiska gungflyvegetationen påverkas negativt av onaturliga vattenståndsförändringar.

Kommentarer

Inom ramen för naturtypen förekommer olika vattenkemiska förhållanden. Naturliga nivåer för några karaktärsgivande parametrar är pH <6,2, vattenfärg > 100 mg Pt eller abs f 400/5 >0,2 och totalfosfor < 25 µg/l.

Sjöar, vars omgivande våtmark/gungfly är starkt påverkad av dikning utgör normalt ej naturtyp eftersom strukturer och funktioner då är skadade.

Bevarandemål

-Arealen myrsjöar ska vara minst 19,3 ha.

-Hydrologin är opåverkad så att den karakteristiska våtmarksvegetationen i strandkanten är intakt.

-Strandskogen är intakt och har god trädkontinuitet och förekomst av substrat så som död ved i olika dimensioner och äldre träd.

-Vattenkvaliteten ska vara tillräckligt god och den antropogena belastningen av närsalter, miljögifter och grumlande ämnen begränsas. Förutsättningarna för gynnsam bevarandestatus är att god eller hög ekologisk status enligt vattenförvaltningen uppnås eller bibehålls.

-Främmande arter eller fiskstammar ska ej inverka negativt på artsammansättningen eller variationen av arter genom ändrade konkurrensförhållanden eller smittspridning.

-Populationerna av de för naturtypen typiska arterna får inte uppvisa någon påtaglig minskning.

Bevarandetillstånd

De delar av arealen som har bedömts i fält har gynnsamt bevarandetillstånd. För vissa delområden är statusen inte känd.

3260 - Mindre vattendrag

Areal: 16,3 ha. Arealen fastställd i regeringsbeslut

Beskrivning

Små till medelstora naturliga vattendrag eller delar av vattendrag i flacka landskap samt i skogs och bergslandskap. Naturliga variationer av vattenståndet och skiftande vattendynamik, med lugna till forsande vattendragssträckor, skapar en variation av strandmiljöer och bottenar med förutsättningar för hög biologisk mångfald. Vattendragen har en vegetation med inslag av flytbladsväxter, undervattensväxter och/eller akvatiska mossor.

Naturtypen kan delas upp i två undergrupper, en ”flytbladstyp” och en ”mosstyp”.

”Flytbladstypen” utgör hela eller delar av vattendrag i jordbrukslandskapet eller andra flacka delar av avrinningsområdet. Dessa vattendrag eller delar av vattendrag är mer eller mindre lugnflytande, relativt öppna (solbelysta) och har ofta ett relativt näringsrikt sediment.

”Mosstypen” utgör naturliga vattendrag med förekomst av olika arter vattenmossa (t ex *Fontinalis*) och annan karaktäristisk vegetation. Även dessa vattendrag kan i delar vara öppna och solbelysta, men har generellt mer strömmande vatten och steniga bottenar.

Naturtypen omfattar vattendrag av strömordning oftast mindre än 4 och/eller en

årsmedelvattenföring lägre än 20 m³/s (i kontinental region ingår även större vattendrag).

Naturtypen avgränsas mot land av medelhögvattenlinjen.

För att tolkas som denna naturtyp bör vattendraget, i huvuddelen av sin sträckning, ej vara avsevärt påverkat av eutrofiering, försurning eller fysisk påverkan (kontinuitet, hydrologi, markanvändning i närmiljö), dvs statusen enligt vattenförvaltningen får ej vara dålig eller otillfredsställande.

Kommentarer

Preciseringar angående strömordning och flöde har införts för att underlätta gräns-dragning mellan vattendragstyperna. Naturtypen förekommer tillsammans med större vattendrag (naturtyp 3210), till vilken den ofta är ett biflöde. Naturtypen avgränsas mot land av medelhögvattenlinjen eftersom strandzonen inom översvänningsområdet är en naturlig del av vattenmiljön och har avgörande betydelse för ekologin i limniska naturtyper.

Svenska undertyper

1. Flytbladstyp – lugnflytande och ofta öppna sträckor
2. Mosstyp (*Fontinalistyp*) – mer strömmande och ofta beskuggade sträckor

Bevarandemål

-Arealen mindre vattendrag ska vara minst 16 ha.

-Vattendraget ska uppnå minst god ekologisk och kemisk status enligt gällande miljö kvalitetsnormer.

-En naturlig vattendynamik råder i vattendragen vilket är avgörande för de naturliga strandstrukturen, vegetationen och bottenstrukturer och de arter som är knutna till dessa.

-Fria vandringsvägar i vattendraget såväl som i anslutande vattensystem (frånvaro av antropogena vandringshinder är en förutsättning för många av naturtypens arter).

-Naturliga omgivningar med strandskog/svämskog, våtmarker och mader behövs för att upprätthålla livsmiljöer, vattenkvalitet och en naturlig näringsomsättning. Strandskogen är viktig för beskuggning av strandnära partier och för tillgången på substrat i form av nedfallande material, stambaser, socklar och död ved i eller i anslutning till vattendraget.

God vattenkvalitet är avgörande för många av naturtypens typiska arter.

-Populationerna av de för naturtypen typiska arterna får inte uppvisa en över tid bestående minskning

Bevarandetilstånd

De mindre vattendragen uppnår endast måttlig ekologisk status och ej god kemisk status enligt senaste bedömning 2009. Detta framför allt på grund av flera definitiva vandringshinder i vattendraget samt för höga kvicksilverhalter.

6530 - Lövängar

Areal: 0 ha. Arealen ej fastställd i regeringsbeslut

Ny Areal: 6,9 ha. Ny Areal, ännu ej fastställd i regeringsbeslut

Beskrivning

Vegetationsmosaik med hävdformade lövträd/buskar och ängsytor. Naturtypen har utvecklats genom lång kontinuitet av bl.a. slåtter/bete och lövtäkt, men kan vara stadd i igenväxning och även vara helt igenväxt. Arter som indikerar hävdkontinuitet ska dock finnas.

Kommentarer

Naturtypen har traditionellt utnyttjats för skörd av vinterfoder. I det gamla jordbrukssamhället var denna naturtyp därigenom ett viktigt markslag. I och med övergången till rationellt jordbruk har lövängarna helt förlorat sin forna betydelse och förekommer numera på ytterst små arealer. Flest traditionellt brukade lövängar finns numera kvar på Gotland där de ändå bara utgör en liten spillra av tidigare arealer.

Traditionellt hävdade lövängar är biologiskt mycket rika miljöer och hyser ett stort antal numera sällsynta arter, bland annat slåttergynnade kärlväxter och många insekter. Lövängarnas halvöppna, mosaikartade miljö med hamlade träd i olika åldrar har gynnat många lavar, mossor, insekter och fåglar.

Mark som på grund av igenväxning, felaktig skötsel eller annan påverkan i stort sett saknar karakteristiska arter och inte går att restaurera inom en rimlig tid bör i normalfallet inte räknas som naturtyp. Detta gäller även mark som är så starkt gödningspåverkad att kvävegynnade växter helt dominerar fältskiktet.

Bevarandemål

- Arealen lövängar ska vara minst 6,9 ha.
- Markvegetationen är tydligt präglad av hävd i form av slåtter med efterföljande höbärgning.
- Det är tillräckligt ljusöppet för att en hävdgynnad flora av slåtterängstyp och ljus- och värmekrävande insekter och andra organismer ska kunna förekomma i området.
- Hamlade träd förekommer spritt i området.
- Marken har en naturlig näringsstatus och inga näringsämnen har tillförts annat än från betande djur.
- De för naturtypen typiska arterna uppvisar ingen över tid bestående minskning.

Bevarandetillstånd

Naturtypens status blir känd först när uppföljningsprogrammet kommit igång.

7140 - Öppna mossar och kärr

Areal: 145,3 ha. Arealen fastställd i regeringsbeslut

Beskrivning

Habitatet är heterogent och omfattar ombrotrofa och minerotrofa, fattiga till intermediära, öppna eller mycket glest trädbevuxna myrar. De myrtyper eller myrelement som kan inkluderas är plana eller svagt välvda mossar och tillhörande laggkärr, nordlig mosse, plana (topogena) kärr, sluttande (soligena; lutning >3%) kärr – i synnerhet backkärr (lutning >8%) – samt torvbildande mader (sumpkärr). Torvtäcket är normalt minst 30 cm djupt, men kan vara tunnare i unga myrar. Gungflyn, mjukmattegolvet med vanligen mossrik vegetation som pga luftvävnad i rotsystemet flyter på vatten eller lös gyttja, inkluderas oavsett torvdjup. Morfologiska strukturer i torven är sällsynt och utgörs i så fall av mindre tubbildningar. Trädskikt bestående av träd högre än tre meter får inte ha mer än 30% krontäckning.

Två undergrupper kan urskiljas:

- Svagt välvda mossar
- Kärr och gungflyn (kan indelas i fattiga och intermediära för uppföljningen)

Naturlighetskriterier: Myrens hydrologi och hydrokemi får inte vara starkt generellt påverkad av antropogena ingrepp. Slåtter kan bedrivas. Reversibla, mindre ingrepp som orsakat lokal störning i begränsade delar av myren kan medges.

Kommentarer

Svagt välvda mossar höjer sig obetydligt över omgivningen. Naturtypen omfattar också öppna kärr och våtmarker i anslutning till sjöar och vattendrag (limnogena) och är därmed en av de vanligaste våtmarkstyperna i Sverige.

Bevarandemål

- Arealen öppna mossar och kärr ska vara minst 145,3 ha.
- Hydrologin och hydrokemin är opåverkad.
- Torvtäcket är stabilt eller tillväxande.
- Populationerna av de för naturtypen typiska artena uppvisar ingen över tid bestående minskning.

Bevarandetillstånd

Öppna mossar och kärr är endast karterade ifrån ortofoton och därmed är bevarandetillståndet svårbedömt.

9010 - Taiga

Areal: 428,4 ha. Arealen fastställd i regeringsbeslut

Beskrivning

Naturtypen förekommer i boreal-boreonemoral zon på torr-blöt och näringsfattig-näringsrik mark och innefattar i typfallet produktiv skogsmark. Enstaka områden finns i kontinental region. Trädskiktets krontäckningsgrad är normalt 30-100% och utgörs av gran, tall, björk, asp, rönn och sälg. Små inslag av andra inhemska trädslag kan förekomma. Naturtypen innefattar även brandfält och stormfällningar som då kan innebära en lägre krontäckning.

Kvalitetskriterier: Skogen ska vara, eller i en relativt nära framtid kunna bli naturskog eller likna naturskog m.a.p. egenskaper och strukturer. Den kan ha påverkats av t.ex. plockhuggning, bete eller naturlig störning. Skogen ska vara i ett sent eller i ett relativt sent successionsstadium. Det ska finnas gamla träd och död ved och en kontinuitet för de aktuella trädslagen. Om naturliga störningsprocesser eller skötselåtgärder, huvudsakligen brand/naturvårdsbränning, i syfte att imitera sådana har påverkat området kan även områden i yngre successionsstadier ingå om de utgör ett väsentligt värdehöjande komplement. Egenskaper och strukturer som är typiska för naturskog finns normalt även i yngre successionsstadier.

Skogens hydrologi ska inte vara under stark generell påverkan från markavvattning.

Näringskrävande örter finns endast undantagsvis.

Naturtypen hyser vanligtvis en mängd rödlistade arter som gynnas av lång skoglig kontinuitet, gamla träd, död ved eller brandfält och successionsstadier efter brand.

Undergrupper:

A. granskog

B. tallskog

C1. barrblandskog

C2. blandskog

D. triviallövskog

E. kalmark/glest beskogad mark med mycket död ved efter störning (ex. brandfält)

F. naturliga successionsstadier efter störning, (ex. barr-, löv- eller blandbrännor)

Kommentarer

Taigan kan betraktas som en serie skogstyper med sinsemellan olika sammansättning och naturvärden beroende på abiotiska faktorer såsom markfuktighet och lokalklimat. En betydande del av taigan har i ett naturtillstånd påverkats av storskaliga dynamiska krafter, främst i form av brand men även översvämningar, väderfenomen och påverkan genom insekts- och svampangrepp. Ibland kan en skogstyp övergå i en annan typ genom störning eller succession, t ex då lövbrännor etableras efter brand i barrskog, och lövbrännan så småningom övergår i bland- eller barrskog, eller då gran får ökad utbredning i tallmiljöer som inte brunnit på länge. Till taigan hör naturliga, gamla, boreala och hemiboreala skogar samt yngre successioner som utvecklas naturligt efter brand eller omfattande stormfällningar. Skogarna betecknas normalt som urskogsartad skog, naturskog eller skog med naturskogsqualitéer. Med naturliga, gamla skogar menas skogar som bibehållit en stor del av den naturliga skogens artsammansättning, åldersvariation och ekologiska funktion. Dessa skogar kan ha en viss mänsklig påverkan genom exempelvis plockhuggning och bete, men de har aldrig omfattats av kalavverkningar. Taigan hyser en rad hotade arter bland fåglar, mossor, lavar, svampar och evertebrater (främst skalbaggar). Många hotade arter är beroende av förekomst av död ved och gamla träd.

Till övervägande del omfattar taigan skogar belägna på surare och näringsfattig mark på

moräner eller glacialfluviala sediment, men även skogar på basisk och näringsrik mark kan ingå. Skogen kan vara såväl fuktig som torr eller bergbunden. Habitatet västlig taiga omfattar ur ekologisk synvinkel flera egna skogstyper, se ovan. De kan vidare definieras enligt följande:

A. Granskog (≥ 70 % gran)

B. tallskog (≥ 70 % tall)

C1. barrblandskog (≥ 70 % gran+tall)

C2. blandskog (≥ 30 % löv och ≥ 30 % barr)

D. triviallövskog (≥ 70 % triviallöv).

Till taigan kan även vissa fjällnära barrdominerade naturskogar med en lägre kron-täckning än 30 % räknas.

Björk och asp utgör de vanligaste lövinslagen, och i norra delarna av landet är också sälg och rönn viktiga inslag. Inom utbredningsområdet finns regionala skillnader, främst i södra landet. Särskilt i sydöstra Götaland, men även på andra håll längs kusten, utgör smärre inslag av ek ett naturligt inslag, och kan uppträda som pionjärträd efter störning. Inom bokens utbredningsområde kan också inslag av bok förekomma. På fuktig mark förekommer ofta al. Vid praktisk hantering (inventering, skötselplanering) kan man avgränsa områden på minst 0,25 hektar, men indelning i skiften på minst 1 hektar eller större bör eftersträvas. Delar som avviker från definitionen men är mindre än 0,1 hektar bör normalt ingå, med hänsyn till komplexiteten i landskapet. Detta innebär att man i större områden med en mosaikliknande fördelning av naturtyper kan använda en mer generell avgränsning, till exempel i småskaliga skogsmyrmosaiker.

Naturskogar med typiska strukturer och funktioner samt ringa negativ mänsklig påverkan utgör naturtyp. Även skog med viss negativ mänsklig påverkan, men där viktiga strukturer och funktioner fortfarande finns, kan komma ifråga. Naturligt föryngrad skog med viss brukningspåverkan, som t ex brist på död ved eller äldre träd, bör betraktas som habitat vid tillståndsprövningar etc. Typiska exempel på sådana miljöer kan bland annat vara brandföryngrade, måttligt gamla skogar, där dimensionshuggningar lett till brister på död ved och äldre träd, men där det kvarstående trädskiktet i övrigt är naturligt etablerat, och fältskiktet motsvarar det i naturskog. Deras brist på vissa viktiga strukturer och funktioner innebär att de utgör mindre representativa varianter av naturtyperna, och de är normalt inte prioriterade för skydd utanför Natura 2000-områden, men i utpekade områden enligt habitatdirektivet ska de normalt behandlas som habitat vid tillståndsprövningar.

Bevarandemål

-Arealen taiga ska vara minst 428,4 ha.

-Skogen utvecklas i huvudsak genom naturlig dynamik, dvs självföryngring och att trädindivider dör av naturliga orsaker.

-Skogen utsätts för naturliga störningar som exempelvis brand, stormfällning, insektsangrepp och översvämningar. Särskilt i talldominerade skogar är det av största vikt att en naturlig brandregim återinförs genom regelbundna naturvårdsbränningar.

-Lövträdsandelen (framför allt ek, björk, asp, sälg och rönn) är betydande.

-Hydrologin är ostörd, särskilt i sumpskogsmiljöer, i angränsande myrmark (s.k. skogsmyrmosaiker) och längs vattendrag.

-Substrat för vedlevande insekter samt vedsvampar, mossor och lavar förekommer rikligt i området. Exempel på viktiga substrat:-Död ved (ex. grenar, torrträd, lågor) av olika trädslag och i olika nedbrytningsstadier. - Gamla och grova träd - I områden med brandhistorik är vissa typer av bränd ved en förutsättning för många arter av fr.a. vedlevande insekter.

Huvuddelen av de mest hotade vedlevande skalbaggarerna i området är knutna till solexponerade äldre träd och solexponerad död ved i olika stadier. Det är därför av stor vikt att en stor del av arealen har en sådan skötsel att skogen utvecklar en struktur som tillåter dessa arter att fortleva

i området med ett livskraftigt bestånd.

-Områden med brandrefugiala karaktärer bibehåller eller utvecklar naturskogskaraktär genom fri utveckling.

-Gamla vidkroniga ekar ska hållas i god kondition genom frihuggning från uppkommande igenväxningsvegetation. Likaså gamla tallar för att gynna de värmekrävande insekterna knutna till trädslaget.

-Populationerna av de för naturtypen typiska arterna får inte uppvisa en över tid bestående minskning.

Bevarandetillstånd

Ungefär halva arealen som har bedömts i fält har gynnsamt bevarandetillstånd. Resterande areal är ännu för ung eller likåldrig för att uppfylla kriterierna.

9020 - Nordlig ädellövskog

Areal: 13,6 ha. Arealen fastställd i regeringsbeslut

Ny Areal: 10,1 ha. Ny Areal, ännu ej fastställd i regeringsbeslut

Beskrivning

Naturtypen är en övergångsform från boreala till nemorala skogstyper och förekommer på mark som är torr-fuktig och relativt näringsrik. Trädskiktets krontäckningsgrad är normalt 50-100%, och ädellövträd utgör normalt minst 50% av grundytan, men lövdominerad naturskog med ned till 30% ädellöv kan föras till naturtypen. Viktiga komponenter i trädskiktet är ek, alm, ask, lind och lönn. Inget av trädslagen ek, bergesk, avenbok, (var för sig eller tillsammans) eller bok utgör mer än 50% av grundytan.

Kvalitetskriterier: Skogen ska vara, eller i en relativt nära framtid kunna bli naturskog eller likna naturskog m.a.p. egenskaper och strukturer. Den kan ha påverkats av t.ex. plockhuggning, bete eller naturlig störning. Skogen ska vara i ett sent eller i ett relativt sent successionsstadium. Det ska finnas gamla träd, död ved och en kontinuitet för de aktuella trädslagen. Om naturliga störningsprocesser eller skötselåtgärder i syfte att imitera sådana har påverkat området kan även områden i yngre successionsstadier ingå. Egenskaper och strukturer som är typiska för naturskog finns normalt även i yngre successionsstadier.

Skogens hydrologi får inte vara under stark generell påverkan från markavvattning.

Naturtypen har en lång kontinuitet som lövträdbärande mark. Betes- eller slåtterbruk har vanligtvis förekommit men områdena är nu igenvuxna. Delar av naturtypen kan pga. av terrängförhållanden, endast varit marginellt påverkade av bete under lång tid.

Naturtypen är mycket artrik och rödlistade arter av epifytiska kryptogamer, vedlevande insekter, samt marklevande flora och fauna förekommer. Artsammansättningen varierar med skogens slutenhet.

Kommentarer

Naturtypen förekommer i kontinental region samt sydligaste delen av den boreala regionen, d.v.s. inom ädellövskogens utbredningsområde.

I denna naturtyp finner man ofta en stor variation vad gäller trädslag, artstock och struktur. Denna variation kan härröra från tidigare markanvändning eller naturgivna förutsättningar såsom hydrologi och terrängformer. I sitt mest utvecklade stadium kännetecknas naturtypen av en stor åldersfördelning med ett typiskt inslag av gamla träd. Som ett resultat av tidigare markanvändning, hävd och naturliga störningar kan skogen befinna sig i ett yngre successionsstadium med stort inslag av yngre träd – det vill säga att den ännu har vissa brister i habitakvaliteten, även om den kan klassas som naturtyp. I gynnsamma fall kännetecknas artstocken av epifyter som är typiska för sena successionsstadier.

I normalfallet utgör de ingående ädellövträden minst 30 % och samtliga lövträd minst 50 % av grundytan. I sena successionsstadier är dessa skogar ofta slutna och täta men kan också vara betydligt glesare till följd av störningar.

Inslaget av trivallövträd kan vara stort till följd av någon form av störning eller tidigare upphörd hävd. I vissa bestånd kan det finnas ett inslag av främmande arter såsom tysklönn.

Graninväxning kan vara betydande och konkurrera med ädellövträd.

Även sådan skog som i basinventeringen klassats som utvecklingsmark (vilket innebär att det kan ta 20-30 år innan det utvecklar några betydande naturvärden) kan uppfylla habitatdefinitionen, om skogen växer på mark med kontinuitet som ädellövskogsmark, samt i anslutning till ädellövbekstånd med naturskogskvaliteter och högre skyddsvärde. Ädellövskog är svår att naturtypsbestämma utan fältbesök, och vid tveksamheter bör klassningen kvalitetsäkras

i fält.

Bevarandemål

- Arealen nordlig ädellövskog ska vara minst 10,1 ha.
- Trädkontinuitet av lövträd av varierande ålder inklusive gamla träd, samt träd av olika trädslag, främst skogsek, lind och ask.
- Skogen utvecklas i huvudsak genom naturlig dynamik, dvs självföryngring och trädindivider dör av naturliga orsaker.
- Skogen utsätts för naturliga störningar som exempelvis stormfällning, insektsangrepp, översvämningar, brand. Förekomster av störningar bör bedömas utifrån ett landskapsperspektiv. I flera fall kan aktiva insatser krävas för att upprätthålla störningsregimer.
- Hela arealen har en ostörd hydrologi.
- Hela arealen har en naturlig näringsstatus.
- Riklig förekomst av substrat (död ved; grenar, torrträd, hålträd, lågor m.m. i olika nedbrytningsstadier. Gamla eller grova träd) för främst vedlevande insekter, men även mossor, epifytiska lavar, svampar och landmollusker.
- Populationerna av de för naturtypen typiska arterna (t.ex. myskmadra och vårärt) uppvisar ingen över tid bestående minskning.

Bevarandetillstånd

Naturtypen uppfyller inte kraven för gynnsamt bevarandetillstånd.

9070 - Trädklädd betesmark

Areal: 0 ha. Arealen ej fastställd i regeringsbeslut

Ny Areal: 30,2 ha. Ny Areal, ännu ej fastställd i regeringsbeslut

Beskrivning

Naturtypen förekommer på fastmark och är torr-blöt och näringsfattig-näringsrik. Träd- och buskskiktets krontäckningsgrad är 30-100% och utgörs av inhemska trädslag. Naturtypen inkluderar betade trädklädda hagmarker och betad skog.

Kvalitetskriterier: Naturtypen ska ha en lång hävdkontinuitet så väl som trädkontinuitet och inslag av gamla träd ska finnas. Bete förekommer normalt i naturtypen.

Området ska hysa en från naturvårdssynpunkt värdefull artstock knuten till betespåverkan i fältskiktet och/eller till solbelysta hagmarksträd. Värden knutna till beteshävd finns kvar.

Artsammansättningen varierar beroende på geografisk belägenhet och markens produktionsförmåga. I hagmarkerna dominerar lövträd, ofta ek och björk men även lind, ask och i vissa fall tall förekommer. I den betade skogen dominerar oftast barrträd och björk, i södra Sverige även ek/bok.

Trädklädda betesmarker med grova solbelysta lövträd är särskilt värdefulla eftersom träden i regel är artrika för fler organismgrupper. I de fall betad skog finns på kalkmark har den ofta en rik marksvampflora som är hävdgynnad. Antalet rödlistade arter som är knutna till naturtypen är högt. Finns det gott om död ved kan även ett stort antal rödlistade arter knutna till sådana substrat finnas i naturtypen.

Områden med något lägre krontäckningsgrad än 30% och med mycket höga naturvärden knutna till naturtypen och dess grova lövträd kan klassas som trädklädd betesmark.

Kommentarer

Naturtypen inkluderar både hagmarker och skogsbeten. Hagmarker är relativt öppna, trädklädda marker som mestadels förekommer i södra delarna av Sverige. De har ofta ett artrikt busk- och trädskikt, och det är inte ovanligt att de delvis har en historik med ängsbruk.

Trädskiktet domineras normalt av lövträd. Skogsbeten är skog som är tydligt påverkad av bete. En viss beteskontinuitet måste finnas. Skogsbeten förekommer i större delen av landet och är starkt varierande beroende på den skogstyp som dominerar i området. De kan förekomma i både barr- och lövskog. Hagmarkerna respektive skogsbetena kan delvis betraktas som två olika undertyper av naturtypen, men gränsen mellan dem är ibland otydlig och historiskt har de haft stora likheter.

Trädklädd betesmark förekommer i alpin, boreal och kontinental biogeografisk region.

Naturtypen består av betesmarker bevuxna med träd och buskar med en krontäckning av minst 30%, antingen hagar med ett glest trädskikt av björk, ek eller andra trädslag, eller dungar av skog i en för övrigt öppen hagmark eller betade skogar med kontinuitet på tidigare utmarker. Artsammansättningen i trädklädd betesmark varierar beroende på geografisk belägenhet och markens produktionsförmåga. I hagmarkerna dominerar lövträd, ofta ek och björk men även lind, ask och i vissa fall tall förekommer. I den betade skogen dominerar oftast barrträd och björk, i södra Sverige även ek/bok. Fältskiktet hör ofta till de vegetationstyper som återfinns hos övriga betes- och slåttermarkstyper, t.ex. 6230, 6270, 6410, 6430 och 6510. De trädklädda hagmarkerna och de öppnare typerna har en likartad historik, och det är ofta framför allt värdena i trädskiktet samt täckningsgraden för det som skiljer dem åt.

Trädklädda betesmarker med grova solbelysta lövträd är särskilt värdefulla eftersom sådana träd är viktiga livsmiljöer för många organismer. I de fall betad skog finns på kalkmark har den ofta en rik marksvampflora som är hävdgynnad. Antalet rödlistade arter som är knutna till naturtypen är högt. Finns det gott om död ved kan även ett stort antal rödlistade arter knutna till

sådana substrat finnas i naturtypen.

Mark som på grund av igenväxning, felaktig skötsel eller annan påverkan i stort sett saknar karakteristiska arter och inte går att restaurera inom en rimlig tid bör i normalfallet inte räknas som naturtyp. Detta gäller även mark som är så starkt gödningspåverkad att kvävegynnade växter helt dominerar fältskiktet, om inte mycket höga värden finns i trädsiktet.

Bevarandemål

- Arealen trädklädd betesmark ska vara minst 30 ha.
- Trädsiktet har en naturlig åldersdifferentiering och riklig förekomst av viktiga substrat så som död ved, torrträd, solbelysta träd, hålträd och grova barkstrukturer.
- Hävd genom betesdrift ska eftersträvas i hela området.
- Vidkroniga grova ekar hålls i god kondition genom att förhindra att yngre träd och buskar växer upp och tränger eller beskuggar ekarna. Inom området bör det finnas träd i alla åldersklasser (50-100 årsintervall). Ek skall kunna förnygras och yngre ekar skall tillåtas utvecklas under ljusöppna förhållanden för att kunna ersätta dagens jätteekar.
- Området ska ha en naturlig näringsnivå som är opåverkad av gödsling (förutom från betande djur). Tillskottsutfodring som sker i enlighet med åtgärdsplanen utgör inget problem.
- Betesdjuren hålls så långt som möjligt fria från avmaskningsmedel som innehåller makrocycliska laktoner (där avermectinerna ingår) eftersom det slår ut den dynglevande insektsfaunan. Särskilt allvarligt är användandet av bolus då detta innebär en giftspridning under flera månader.
- Populationerna av de för naturtypen typiska arterna får inte minska.

Bevarandetillstånd

Naturtypens status blir känd först när uppföljningsprogrammet kommit igång.

9080 - Lövsumpskog

Areal: 8,4 ha. Arealen fastställd i regeringsbeslut

Beskrivning

Naturtypen förekommer på näringsrik mark som är fuktigblöt. Det finns en påverkan från högt grundvatten och översvämning sker normalt årligen. Naturtypen finns på mineraljord, tunna torvtäckten och i vissa fall även på torvmark av lövkärstorf/vasstorf. Trädskiktets krontäckningsgrad är normalt 50-100%, och ask/triviallöv (var för sig eller tillsammans) med undantag av fjällbjörk utgör minst 50% av grundytan. I södra och mellersta delarna av landet utgörs trädskiktet ofta av klibbal och ibland ask. Längre norrut finns mest gråal och glasbjörk och allra längst i norr även asp. Videarter kan förekomma i både träd- och buskskikt. Gran är ett vanligt inslag i naturtypen.

Kvalitetskriterier: Skogen ska vara, eller i en relativt nära framtid kunna bli naturskog eller likna naturskog m.a.p. egenskaper och strukturer. Den kan ha påverkats av t.ex.

plockhuggning, bete eller naturlig störning. Skogen ska vara i ett sent eller i ett relativt sent successionsstadium. Det ska finnas gamla träd och död ved och en kontinuitet för de aktuella trädslagen. Om naturliga störningsprocesser eller skötselåtgärder i syfte att imitera sådana har påverkat området kan även områden i yngre successionsstadier ingå. Egenskaper och strukturer som är typiska för naturskog finns normalt även i yngre successionsstadier.

Skogens hydrologi får inte vara under stark generell påverkan från markavvattning.

Framförallt de översilade skogarna kan hysa en mängd rödlistade arter.

Kommentarer

Lövsumpskogarna har sin tyngdpunkt i södra delen av landet och förekommer i boreal och kontinental region. Det är inte uteslutet att utposter kan förekomma i alpin region. Naturtypen består av lövsumpskogar, ofta med inslag av gran, på huvudsakligen översilad eller genomsilad mark. I södra och mellersta delarna av landet dominerar klibbal och ibland ask. Längre norrut finns i stället mest gråal och glasbjörk i trädskiktet, allra längst i norr även asp. Träden står vanligtvis på socklar.

I denna naturtyp finner man ofta en stor variation vad gäller trädslag, artstock och struktur. Denna variation kan härröra från tidigare markanvändning, naturgivna förutsättningar eller den aktiva dynamiken i bestånden. I sitt mest utvecklade stadium kännetecknas naturtypen av ett stort inslag av gamla träd och död ved. Som ett resultat av tidigare markanvändning, naturliga störningar eller andra åtgärder kan skogen befinna sig i ett yngre successionsstadium med stort inslag av yngre träd.

Naturtypen består av en fuktig till blöt skog som till vissa delar liknar svämlövskogen och svämädellövskogen, men till skillnad från dessa karakteriseras fältskiktet av typiska sumpväxter beroende på det mer eller mindre permanent höga vattenståndet. Övergången mot björkklädd, skogsbevuxen myr kan vara diffus, men generellt är torvtäcket i lövsumpskogen tunt och består då av lövkärrens- och vasstorf. Till följd av den fuktiga marken står träden ofta på socklar, särskilt i äldre skog. Tuvbildningen kan vara stark, och vegetationen därför varierande med ris på tuvorna och avsaknad av vegetation i de blötaste delarna. I djup skugga blir fältskiktet glest.

Förutom de dominerande träden kan det finnas ett starkt inslag av gran, viden och brakved, i norr även asp.

Bevarandemål

-Arealen lövsumpskog ska vara minst 8,4 ha.

-Trädkontinuitet av lövträd av varierande ålder inklusive gamla träd, samt träd av olika

trädslag, främst klibbal, men även ask, asp och glasbjörk kan förekomma.

-Skogen utvecklas i huvudsak genom naturlig dynamik, dvs självföryngring och trädindivider dör av naturliga orsaker.

-Skogen utsätts för naturliga störningar som exempelvis stormfällning, insektsangrepp, översvämningar, brand. Förekomster störningar bör bedömas utifrån ett landskapsperspektiv. I flera fall kan aktiva insatser krävas för att upprätthålla störningsregimer.

-Hela arealen har en ostörd hydrologi.

-Hela arealen har en naturlig näringsstatus.

-Riklig förekomst av substrat (död ved; grenar, torrträd, hålträd, lågor m.m. i olika nedbrytningsstadier. Gamla eller grova träd) för främst vedlevande insekter, men även mossor, epifytiska lavar, svampar och landmollusker.

-Populationerna av de för naturtypen typiska arterna (t.ex. missne och kärrbräken) uppvisar ingen över tid bestående minskning.

Bevarandetillstånd

Större delen av arealen bedöms ha gynnsamt bevarandetillstånd.

9160 - Näringsrik ekskog

Areal: 16,7 ha. Arealen fastställd i regeringsbeslut

Beskrivning

Naturtypen förekommer på torr-fuktig jord, ofta mullrik brunjord. Den underliggande jordarten kan antingen bestå av lera, silt eller grövre, silikatrika jordarter. Naturtypen ligger ofta i sänkor, dalbottnar eller nära vattendrag och i dess miljöer kan gleyhorisonter förekomma i jordmånsprofilen.

Krontäckningen är normalt 50-100 och ek/avenbok (tillsammans eller var för sig) utgör minst 50% av grundytan. Inslag av andra lövträd, ofta alm, ask, lind, lönn och hassel kan förekomma. Kvalitetskriterier: Skogen ska vara, eller i en relativt nära framtid kunna bli naturskog eller likna naturskog med avseende på egenskaper och strukturer. Den kan ha påverkats av t.ex. plockhuggning, bete eller naturlig störning. Skogen ska vara i ett sent eller i ett relativt sent successionsstadium. Det ska finnas gamla träd och död ved och en kontinuitet för de aktuella trädslagen. Om naturliga störningsprocesser eller skötselåtgärder i syfte att imitera sådana har påverkat området kan även områden i yngre successionsstadier ingå. Egenskaper och strukturer som är typiska för naturskog finns normalt även i yngre successionsstadier.

Områden med stor artrikedom med avseende på rödlistade arter knutna till naturtypen kan klassas till näringsrik ek eller ek-avenbokskog även om ett naturskogstillstånd inte hunnit uppkomma efter ett kontinuitetsbrott.

Fältskiktet är örtrikt och vårbloomingen riklig. Lundarter förekommer och risväxter är sällsynta. Bottenskikt saknas oftast helt eller utgörs av ett mycket glest mosstäcke.

Kommentarer

Naturtypen omfattar skogar med ek och/eller ek-avenbok på friska, fuktiga jordar, som kan bestå av såväl lera och silt som grövre, silikatrika jordarter. Inslag av andra lövträd och betydande inslag av hassel kan förekomma. Skogar med lång kontinuitet, rika på epifyter och större inslag av andra lövträd förs till 9020. Den kan vara helt dominerad av ek, men kan också hysa en variation som kan härröra från tidigare markanvändning och naturgivna förutsättningar såsom hydrologi och terrängformer. I sitt mest utvecklade stadium kännetecknas naturtypen av ett stort inslag av gamla träd. Som ett resultat av tidigare markanvändning, naturliga störningar eller andra åtgärder kan skogen befinna sig i ett yngre successionsstadium med stort inslag av yngre träd.

Svenska undertyper

1. Ek-avenbokskogar
2. Ek-hassellundsskogor

I normalfallet utgör ek/avenbok (tillsammans eller var för sig) minst 50 % av grundytan. I vissa bestånd kan det finnas ett stort inslag av invasiva eller främmande arter såsom gran, bok eller tysklönn, men naturtypen identifieras ändå med hjälp av det tydliga inslaget av ek /avenbok. Alm, ask, lind, lönn och hassel förekommer ofta. Inslaget av triviallövträd kan vara stort till följd av någon form av störning eller tidigare upphörd hävd. I sena successionsstadier är dessa skogar ofta slutna och täta men kan också vara betydligt glesare till följd av störningar.

Fältskiktet är örtrikt och med en tydlig vårblooming. Lundarter förekommer och risväxter är sällsynta. Bottenskikt saknas ofta helt eller utgörs av ett glest mosstäcke.

Även sådan skog som i basinventeringen klassats som utvecklingsmark (vilket innebär att det kan ta 20-30 år innan det utvecklar några större naturskogsvärden) bör anses uppfylla definitionen, om skogen växer på mark med kontinuitet som ädellövskogsmark, samt i anslutning till ekbestånd med högre skyddsvärde.

Bevarandemål

- Arealen näringsrik ekskog ska vara minst 16,7 ha.
- Trädkontinuitet av lövträd av varierande ålder inklusive gamla träd, samt träd av olika trädslag, främst skogsek.
- Skogen utvecklas i huvudsak genom naturlig dynamik, dvs självföryngring och trädindivider dör av naturliga orsaker.
- Skogen utsätts för naturliga störningar som exempelvis stormfällning, insektsangrepp, översvämningar, brand. Förekomster av störningar bör bedömas utifrån ett landskapsperspektiv. I flera fall kan aktiva insatser krävas för att upprätthålla störningsregimer.
- Inträngande främmande trädslag som t.ex. gran kan behöva hållas tillbaka aktivt om de bedöms störa naturvärdena.
- Hela arealen har en ostörd hydrologi.
- Hela arealen har en naturlig näringsstatus.
- Riklig förekomst av substrat (död ved; grenar, torrträd, hålträd, lågor m.m. i olika nedbrytningsstadier. Gamla eller grova träd) för främst vedlevande insekter, men även mossor, epifytiska lavar, svampar och landmollusker.
- Vidkroniga grova ekar hålls i god kondition genom att förhindra att yngre träd och buskar växer upp och tränger eller beskuggar ekarna. Inom området bör det finnas träd i alla åldersklasser (50-100 årsintervall). Ek skall kunna föryngras och yngre ekar skall tillåtas utvecklas under ljusöppna förhållanden för att kunna ersätta dagens jätteekar.
- Populationerna av de för naturtypen typiska arterna (t.ex. myskmadra och vårärt) uppvisar ingen över tid bestående minskning.

Bevarandetillstånd

Större delen av arealen har gynnsamt bevarandetillstånd.

9190 - Näringsfattig ekskog

Areal: 86,6 ha. Arealen fastställd i regeringsbeslut

Ny Areal: 59,9 ha. Ny Areal, ännu ej fastställd i regeringsbeslut

Beskrivning

Naturtypen förekommer på näringsfattiga sura och podsolerade sandiga jordar och morän som är torr-frisk och i vissa fall blöt. Trädskiktets krontäckningsgrad är 30-100%. Ek/avenbok och/eller bergesk (tillsammans eller var för sig) utgör normalt minst 50% av grundytan, men lövdominerad naturskog med ned till 30% ek kan föras till naturtypen. Inslag av tall, björk, rönn och asp är vanliga.

Kvalitetskriterier: Skogen ska vara, eller i en relativt nära framtid kunna bli naturskog eller likna naturskog med avseende på egenskaper och strukturer. Den kan ha påverkats av t.ex. plockhuggning, bete eller naturlig störning. Skogen ska vara i ett sent eller i ett relativt sent successionsstadium. Det ska finnas gamla träd och död ved och en kontinuitet för de aktuella trädslagen. Om naturliga störningsprocesser eller skötselåtgärder i syfte att imitera sådana har påverkat området kan även områden i yngre successionsstadier ingå. Egenskaper och strukturer som är typiska för naturskog finns normalt även i yngre successionsstadier.

Buskskiktet är glest, ofta med brakved och rönn. Hassel kan förekomma. Fältskiktet består av ris, gräs och lågorter. Lundflora saknas. Bottenskikt saknas oftast helt eller utgörs av ett mycket glest mosstäck.

Ibland är de näringsfattiga växtbetingelserna kombinerade med ett utsatt läge för vind- och saltpåverkan vilket kan medföra att så kallad krattskog utbildas. I sådan skog är träden senvuxna, klenta, lågväxta, tätväxande samt knotiga och vindpinade. Ett tidigare betetryck kan också ha bidragit till att forma träden.

Kommentarer

Naturtypen förekommer inom ekens utbredningsområde, d.v.s. inom kontinental region och södra delen av den boreala regionen.

Naturtypen omfattar ekskogar, ofta med inslag av vårtbjörk, rönn och asp på näringsfattiga, ofta sura, sandiga och podsolerade jordar. Markerna är ofta hedartade, s.k. "hedeskog". Ibland är träden senvuxna, låga och knotiga (s.k. krattskog). Buskskiktet är glest, ofta med brakved och rönn.

Den kan vara helt dominerad av ek, men kan också hysa en variation som kan härröra från tidigare markanvändning och naturgivna förutsättningar såsom hydrologi och terrängformer. I sitt mest utvecklade stadium kännetecknas naturtypen av ett stort inslag av gamla träd. Som ett resultat av tidigare markanvändning, naturliga störningar eller andra åtgärder kan skogen befinna sig i ett yngre successionsstadium med stort inslag av yngre träd. Inte sällan är skogen lågvuxen och träden knotiga och vindpinade, och så kallad krattskog kan bildas.

I normalfallet utgör eken minst 50 % av grundytan även om det finns exempel på miljöer med naturtypen där ekinslaget är något lägre. I vissa bestånd kan det finnas ett stort inslag av invasiva eller främmande arter såsom gran eller bok, men naturtypen identifieras ändå med hjälp av det tydliga inslaget av ek. Inslaget av triviallövträd kan vara stort till följd av någon form av störning eller tidigare upphörd hävd. I sena successionsstadier är dessa skogar ofta slutna och täta men kan också vara betydligt glesare till följd av störningar.

Fältskiktet är fattigt och består av ris, smalbladiga gräs och lågorter, medan lundarter saknas. Bottenskikt saknas ofta helt eller utgörs av ett glest mosstäck. Busk-skiktet är glest och kan bestå av brakved.

Även sådan skog som i basinventeringen klassats som utvecklingsmark (vilket innebär att det

kan ta 20-30 år innan det utvecklar några större naturskogsvärden) bör anses uppfylla definitionen, om skogen växer på mark med kontinuitet som ädellövskogsmark, samt i anslutning till ekbestånd med högre skyddsvärde.

Bevarandemål

- Arealen näringsfattig ekskog ska vara minst 59,9 ha.
- Trädkontinuitet av lövträd av varierande ålder inklusive gamla träd, samt träd av olika trädslag, främst skogsek.
- Skogen utvecklas i huvudsak genom naturlig dynamik, dvs självföryngring och trädindivider dör av naturliga orsaker.
- Skogen utsätts för naturliga störningar som exempelvis stormfällning, insektsangrepp, översvämningar, brand. Förekomster av störningar bör bedömas utifrån ett landskapsperspektiv. I flera fall kan aktiva insatser krävas för att upprätthålla störningsregimer.
- Inträngande främmande trädslag som t.ex. gran kan behöva hållas tillbaka aktivt om de bedöms störa naturvärdena.
- Hela arealen har en ostörd hydrologi.
- Hela arealen har en naturlig näringsstatus.
- Riklig förekomst av substrat (död ved; grenar, torrträd, hålträd, lågor m.m. i olika nedbrytningsstadier. Gamla eller grova träd) för främst vedlevande insekter, men även mossor, epifytiska lavar, svampar och landmollusker.
- Vidkroniga grova ekar hålls i god kondition genom att förhindra att yngre träd och buskar växer upp och tränger eller beskuggar ekarna. Inom området bör det finnas träd i alla åldersklasser (50-100 årsintervall). Ek skall kunna föryngras och yngre ekar skall tillåtas utvecklas under ljusöppna förhållanden för att kunna ersätta dagens jätteeakar.
- Populationerna av de för naturtypen typiska arterna (t.ex. liljekonvalj och ekorrhör) uppvisar ingen över tid bestående minskning.

Bevarandetillstånd

Större delen av arealen som har bedömts i fält har gynnsamt bevarandetillstånd.

91D0 - Skogsbevuxen myr

Areal: 72,2 ha. Arealen fastställd i regeringsbeslut

Beskrivning

Naturtypen förekommer på myrar (> 30 cm djupt torvtäcke) som är fuktig-blöt med högt liggande grundvattenyta. Näringsförhållandena är näringsfattiga–intermediära. Trädskiktets krontäckningsgrad är 30-100%. Trädslagsblandningen varierar med myrtyp och näringsförhållanden men glasbjörk, tall och gran är vanliga trädslag.

Kvalitetskriterier: Skogen ska vara, eller i en relativt nära framtid kunna bli naturskog eller likna naturskog m.a.p. egenskaper och strukturer. Den kan ha påverkats av t.ex. plockhuggning, bete eller naturlig störning. Skogen ska vara i ett sent eller i ett relativt sent successionsstadium. Det ska finnas gamla träd och död ved och en kontinuitet för de aktuella trädslagen. Om naturliga störningsprocesser eller skötselåtgärder i syfte att imitera sådana har påverkat området kan även områden i yngre successionsstadier ingå. Egenskaper och strukturer som är typiska för naturskog finns normalt även i yngre successionsstadier.

Skogens hydrologi är inte under stark generell påverkan från t.ex. markavvattning, torvtäkt e.d. Fält- och bottenskiktet domineras av ris, halvgräs, och vitmossor.

Kantzonen mellan trädklädd fattigmyr och öppen myr är ofta betydelsefull för insekter som kräver båda miljöerna.

Kommentarer

Naturtypen omfattar myrar som är skogsbevuxna med barr-, bland- eller lövskog.

Krontäckningen ska vara minst 30 %. Samtliga tallmossor räknas till denna typ, medan de skogsbevuxna kärren får ha en krontäckning på högst 70 %. Vid tätare krontäckning räknas de till sumpskog eller taiga. Vegetationen domineras av bl.a. glasbjörk, tall, gran, ris, starr och vitmossor.

Skogsbevuxen myr skiljs från andra fuktiga och våta skogstyper genom sin torvproduktion. Trädskiktet kan däremot variera och domineras av trädslagen tall, gran och björk. I praktiken kan det vara svårt att avgöra torvdjupet, variationen inom området kan vara stor och övergångar mot gran- eller lövsumpskogar förekommer. Den skogsbevuxna myren är i allmänhet surare och fattigare, medan sumpskogarna visar tecken på högre näringsrikedom i form av högre trädutväxt och åtminstone smärre örtinslag.

Ofta hittar man den skogsbevuxna myren i anslutning till större våtmarksområden, och behandlas då som en del av dessa.

En övergripande förutsättning är att området varit våtmark eller skogsmark inom överskådlig tid. Naturtypen påverkas framför allt av storskaliga dynamiska krafter, men även en långsam succession.

Bevarandemål

-Arealen skogsbevuxen myr ska vara minst 72,2 ha.

-Obruten skoglig kontinuitet av barr-, bland- eller lövskog med en varierad åldersstruktur och gamla träd, främst tall, glasbjörk och gran.

-Skogen utvecklas i huvudsak genom naturlig dynamik, dvs självföryngring och att trädindivider dör av naturliga orsaker.

-Skogen utsätts för naturliga störningar som exempelvis brand, stormfällning, insektsangrepp och översvämningar. Särskilt i äldre talldominerade skogar är det av största vikt att en naturlig brandregim återinförs genom regelbundna naturvårdsbränningar.

-Hydrologi och hydrokemin är ostörd.

-Torvtäcket är stabilt eller tillväxande.

-Substrat för vedlevande insekter samt vedsvampar, mossor och lavar förekommer rikligt i området. Exempel på viktiga substrat: Död ved (ex. grenar, torrträd, lågor) av olika trädslag och i olika nedbrytningsstadier. Gamla och grova träd.

-För att insektsfaunan knuten till gamla solbelysta träd, både levande och döda, ska kunna fortleva i området i livskraftiga bestånd är det viktigt att sådana förekommer spritt i området och vid behov röjes fram.

-Populationerna av de för naturtypen typiska arterna (t.ex. stjärnstarr och kärrviol) uppvisar ingen över tid bestående minskning.

Bevarandetillstånd

Ungefär halva arealen har gynnsamt bevarandetillstånd. Resterande areal har troligtvis för ung eller likåldrig skog för att uppfylla kriterierna.

91E0 - Svämlövskog

Areal: 6,2 ha. Arealen fastställd i regeringsbeslut

Beskrivning

Naturtypen ligger i anslutning till sjöar eller vattendrag på jordar som är väl dränerade vid lågvatten. Skogen översvämmas regelbundet vid högvatten. Det sker en kontinuerlig pålagring av finsediment i samband med översvämningarna. Trädskiktets krontäckningsgrad är 30-100% och ask/triviallöv (var för sig eller tillsammans) utgör minst 50% av grundytan. Ask, gråal och klibbal är de vanligaste trädslagen.

Kvalitetskriterier: Skogen ska vara, eller i en relativt nära framtid kunna bli naturskog eller likna naturskog m.a.p. egenskaper och strukturer. Den kan ha påverkats av t.ex. plockhuggning, bete eller naturlig störning. Skogen är i ett sent eller i ett relativt sent successionsstadium. Det ska finnas gamla träd, död ved och en kontinuitet för de aktuella trädslagen. Om naturliga störningsprocesser eller skötselåtgärder i syfte att imitera sådana har påverkat området kan även områden i yngre successionsstadier ingå. Egenskaper och strukturer som är typiska för naturskog finns normalt även i yngre successionsstadier. Buskskiktet består ofta av olika videarter, brakved, olvon och vilda röda vinbär. Fältskiktet innehåller ofta högrörter och ormbunkar, men även fattiga startyper förekommer.

Kommentarer

Svämlövskogen återfinns i samtliga regioner, men minskar i förekomst norrut och in mot fjällkedjan. Den omfattar naturliga, tidvis översvämmade skogar med ask, klibbal eller gråal i låglänta områden och längs vattendrag på jordar, som är rika på alluviala avlagringar och som vid lågvatten är väl dränerade.

I denna naturtyp finner man ofta en stor variation vad gäller trädslag, artstock och struktur. Denna variation kan härröra från tidigare markanvändning, naturgivna förutsättningar eller den aktiva dynamiken i bestånden. I sitt mest utvecklade stadium kännetecknas naturtypen av en stor åldersfördelning med inslag av gamla träd. Som ett resultat av tidigare markanvändning, naturliga störningar eller andra åtgärder kan skogen befinna sig i ett yngre successionsstadium med stort inslag av yngre träd.

Naturtypen kan återfinnas längs våra större vattendrag såväl som mindre bäckar och källflöden. Gemensamt för alla är den höga näringsrikedomen som kommer sig av depositionen av näringsämnen i samband med översvämningar. I källområden tillförs näringsämnen via det utströmmande grundvattnet. Stridare vattendrag där strandlinjen snarare är utsatt för erosion än deposition lämpar sig därför inte för denna naturtyp. Fältskiktet längs de större vattendragen karakteriseras av högrörter och starrarter, medan mindre källpåverkade bäckar även kan hysa en lägre vegetation typisk för källor. Busksiktet kan vara rikt och består av viden, röda vinbär och hägg. De större vattendragen innehåller ofta inslag av införda pilarter.

Förutom på sammansättningen av trädslag skiljs denna naturtyp från svämädellövskog 91F0 genom sitt större inslag av näringskrävande växter och våtmarksväxter. Svämlövskog har ett trädskikt som liknar det hos lövsumpskog 9080, men lövsumpskogar är tydligt fuktigare och något mindre näringsrik. Då strandskogar till sin natur är dynamiska system kan man ha en högre generaliseringsgrad vid avgränsning så att även smärre, öppna kärrytor får ingå, samt skogar i olika successionsstadier.

Skogstypens naturvärden utvecklas i huvudsak genom naturlig dynamik vilket omfattar naturliga störningar, som t.ex. översvämningar, stormfällningar och insektsangrepp.

Bevarandemål

-Arealen svämlövskog ska vara minst 6 ha.

- Trädkontinuitet av lövträd av varierande ålder inklusive gamla träd, samt träd av olika trädslag, främst klibbal och ask
- Skogen utvecklas i huvudsak genom naturlig dynamik, dvs självföryngring och trädindivider dör av naturliga orsaker.
- Skogen utsätts för naturliga störningar som exempelvis stormfällning, insektsangrepp, översvämningar, brand. Förekomster störningar bör bedömas utifrån ett landskapsperspektiv. I flera fall kan aktiva insatser krävas för att upprätthålla störningsregimer.
- Hela arealen har en ostörd hydrologi.
- Regelbundna översvämningar från närliggande vattendrag.
- Hela arealen har en naturlig näringsstatus.
- Riklig förekomst av substrat (död ved; grenar, torrträd, hålträd, lågor m.m. i olika nedbrytningsstadier. Gamla eller grova träd) för främst vedlevande insekter, men även mossor, epifytiska lavar, svampar och landmollusker.
- Populationerna av de för naturtypen typiska arterna (t.ex. majbräken, missne och hårklomossa) uppvisar ingen över tid bestående minskning.

Bevarandetillstånd

Större delen av arealen har gynnsamt bevarandetillstånd.

1081 - Bredkantad dykare, *Dytiscus latissimus*

Artens förekomst är fastställd i regeringsbeslut.

Beskrivning

Livsmiljö

Bredkantad dykare förekommer i oligotrofa-mesotrofa sjöar samt i djupare dammar och torvgravar. Den uppträder såväl i klarvattensjöar som i mera humösa vatten. Sjöarna ska ha tät strandvegetation samtidigt som det måste finnas stora vegetationsfria vattenpartier. Bredkantad dykare påträffas vanligtvis i de yttre delarna av strandvegetationen. Längs stränderna finns ofta täta bestånd av högväxta starrarter och sjöfräken. I södra Sverige hittar man den vanligtvis i oligotrofa sjöar, längre norrut ökar andelen fynd i mera näringsrika sjöar. Arten har påträffats i myrgölar, torvgravar och fiskdammar.

Reproduktion och spridning

Parning sker på våren, och äggen kläcks efter ca 2 veckor. Larven som till stor del livnär sig på nattsländelarver växer snabbt. Efter 4-6 veckor förpuppas den i en hålighet i marken. Pupporna kläcks främst under försommaren. Arten är huvudsakligen nattaktiv.

Arten har god flygförmåga och kan sprida sig mellan sjösystem på flera kilometers avstånd.

Övrigt

Bredkantad dykare är ett utpräglat rovdjur både som larv och vuxen skalbagge.

Bevarandemål

-Arten ska fortleva i området med ett livskraftigt bestånd.

-Vatenkvaliteten och hydrologin ska vara så pass opåverkad av antropogena ingrepp att arten inte påverkas negativt.

Bevarandetillstånd

Ett par fynd i området har gjorts men kunskapen om arten är för knapphändig för att bevarandetillståndet ska kunna bedömmas.

1082 - Bred paljettdykare, *Graphoderus bilineatus*

Artens förekomst är fastställd i regeringsbeslut.

Beskrivning

Livsmiljö

Bred paljettdykare lever i sjöar och djupare dammar, ofta i miljöer med tät strandvegetation. Den är främst påträffad i skyddade, solöppna lägen i mindre klarvattensjöar och måttligt dystrofa sjöar i skogsterräng. Särskilt under vintern är arten knuten till strandzonen där den uppehåller sig bland vegetation i form av starr, säv eller vitmossa. Förekomst av några helt öppna vattenpartier förefaller vara ett krav.

Reproduktion och spridning

Äggen läggs på flytande vattenväxter och kläcks efter ca 2 veckor. Larvutvecklingen tar ca 2 månader varefter den fullbildade larven kryper upp på land och förpuppas i en hålighet i marken. Förpuppningen varar ca 10 dagar och den fullbildade skalbaggen stannar normalt ytterligare några dagar i puppkammaren. Nykläckta exemplar kan ses under större delen av säsongen (april-oktober). Larverna liksom de fullbildade skalbagarna är utpräglade rovdjur som livnär sig på andra vattenlevande insekter. Arten har god flygförmåga och kan sprida sig mellan sjösystem på flera kilometers avstånd.

Bevarandemål

- Arten ska fortleva i området med ett livskraftigt bestånd.
- Vatenkvaliteten och hydrologin ska vara så pass opåverkad av antropogena ingrepp att arten inte påverkas negativt.

Bevarandetillstånd

Arten har noterats i Krogölen samt i Bruddegöl inom Natura 2000-området men kunskapen om arten är för knapphändig för att bevarandetillståndet ska kunna bedömmas.

1084 - Läderbagge, Osmoderma eremita

Artens förekomst är ej fastställd i regeringsbeslut.

Beskrivning

Livsmiljö

Läderbaggen är knuten till äldre ihåliga lövträd med rikliga mängder lös murken ved, mulm. I Sverige är ek det överlägset viktigaste trädslaget eftersom detta är det helt dominerande trädslaget bland ihåliga träd med mycket mulm. Svenska fynd av läderbagge finns även från ask, bok, lind, klibbal, hästkastanj, alm, apel, asp och andra träd som blir ihåliga.

God solexponering påverkar mikroklimatet positivt för läderbaggen inne i hålträden.

Läderbaggen föredrar träd som står fristående eller halvöppet och det är sällan man ser arten i helt slutna bestånd i Sverige.

Önskvärd naturlig stress och störning

Arten gynnas av betesdrift, slåtter och plockhuggning eller motsvarande ingrepp som håller trädskiktet glest och luckigt. Rätt typ av hävd ger goda möjligheter för ljuskrävande träd som ek att utvecklas till hålträd med mulm och att föryngra sig.

Reproduktion och spridning

Larverna lever inne i stamhåligheternas mulm, där de gnager på den omgivande fastare döda veden. Arten har en larvutveckling på minst 3-4 år. De fullbildade skalbaggarna visar sig först på eftersommaren, från början av juli till början av september. Oftast lämnar de inte stamhåligheterna, men arten kan vid vissa tillfällen påträffas krypande på eller flygande utanför yngelträden.

Läderbagge har begränsad spridningsbenägenhet och de flesta individer (80 – 90 %) stannar under hela sin livstid i det träd där de kläckts. Förflyttningar mellan träd upp till 200 meters avstånd har iakttagits.

Bevarandemål

-Läderbagge ska fortleva med ett livskraftigt bestånd i området

-Antalet hålträd med mulm får inte minska och markerna ska skötas så att nybildning av grova, solexponerade ekar och andra lövträd sker. Om det råder brist på ersättningsträd kan s.k. veteranisering bli aktuellt.

Bevarandetillstånd

Arten har noterats i ca 7 hålträd norr om Uddevallshyltan. Närmsta kända förekomster är ca 5 km bort. Eftersom populationen är så pass liten och isolerad bedöms bevarandetillståndet som icke gynnsamt. Uppföljning av populationen är önskvärd.

1163 - Stensimpa, Cottus gobio

Artens förekomst är fastställd i regeringsbeslut.

Beskrivning

Livsmiljö

Stensimpa förekommer i många olika typer av sötvattenmiljöer med renspolad botten, från grunda brackvattensmiljöer till små bäckar. Arten är vanligast sträckor med strömmande vatten som har steniga och grusiga bottnar, men den går att hitta såväl på blockrika bottnar som rena sandbottnar.

Reproduktion och spridning

Leken sker under försommaren, från slutet av april längst i söder till juni i norr. Hannarna hävdar revir kring en håligheter de har grävt ut under en sten och de vaktar den befruktade rommen tills den kläcks.

Spridningsförmågan hos stensimpa är inte känd i detalj. Erfarenheter från ofrivilliga introduktioner i Kävlingeåns vattensystem i Skåne (1960-talet och 1980-talet) visar att arten har förmåga att snabbt etablera starka bestånd i ett vattendrag. I dagsläget förekommer arten åtminstone 40 kilometer nedströms utsättningsplatsen.

Övrigt

Födan utgörs av ryggradslösa djur, fiskrom och ibland fiskyngel. Vintertid dominerar små kräftdjur (*Gammarus* spp. och *Asellus* spp.), sommartid är födan mer varierad med en stor del insekter och insektslarver. Födosöket sker främst under skymning och gryning, men arten är även aktiv nattetid.

Bevarandemål

- Arten ska fortleva i området med ett livskraftigt bestånd.
- Vattenkvaliteten och hydrologin ska vara så pass opåverkad av antropogena ingrepp att arten inte påverkas negativt.
- Arealen lämpliga bottnar (dvs. främst renspolade steniga eller grusiga bottnar) får inte minska
- Ingen avverkning eller borttagande av skuggande träd och buskar längs mindre vattendrag vilket leder till kraftiga temperatursvängningar med höga maximitemperaturer och ökad risk för igenväxning.

Bevarandetillstånd

Artens tillstånd i Natura 2000-området blir känd först när uppföljningsprogrammet kommit igång.

1383 - Hårklomossa, *Dichelyma capillaceum*

Artens förekomst är fastställd i regeringsbeslut.

Beskrivning

Livsmiljö

Hårklomossa växer på stenblock, trädbaser och basen av buskar utmed stränder till sjöar och långsamt rinnande vattendrag där vattennivån har stora och naturliga fluktuationer. Den är knuten till den zon som översvämmas och dränks varje år och växer bara vid stränder med ganska stor vattenståndsamplitud.

Önskvärd naturlig stress och störning

En måttlig störning i form av tillfälliga starka flöden och översvämningar gör att slingor av mossan lossnar och sprider sig till nya platser nedströms.

Reproduktion och spridning

Sporkapslar är ytterst sällsynta men i modern tid funna i Nedre dalälvsområdet.

Sannolikt står vegetativ spridning för merparten av spridningen lokalt i Sverige. Arten förväntas normalt kunna sprida sig som mest 5 meter vegetativt under en 10-årsperiod (linjär spridning längs vattendrag).

Bevarandemål

-Arten ska fortleva i området med ett livskraftigt bestånd.

-Vattendragens hydrologi, strandstruktur och strandvegetation ska vara så pass opåverkade av antropogena ingrepp att artens population inte påverkas negativt.

Bevarandetillstånd

Artens tillstånd i Natura 2000-området blir känd först när uppföljningsprogrammet kommit igång.

Dokumentation

Referenser

ArtDatabanken. Faktablad för rödlistade arter.

Forslund, M (red). 1997. Natur i Östra Småland. Naturvårdsprogram för Kalmar län.

Länsstyrelsen i Kalmar län.

Löfroth, M m.fl. 1997. Svenska naturtyper i det europeiska nätverket Natura 2000.

Naturvårdsverket.

Naturvårdsverket. Art- och naturtypsvisa vägledningar för Natura 2000.

Naturvårdsverket. 1999. Bedömningsgrunder för miljö kvalitet. Sjöar och vattendrag. Rapport 4913 Stockholm.

Naturvårdsverket. Sveriges Natura 2000-områden.

Naturvårdsverket. Våtmarksinventering inom fastlandsdelen av Kalmar län. Del 1 och 2 (utgiven 1984, rapport SNV PM 1787 och SNV PM 1788)

Nyckelbiotopsinventeringen finns på Skogsvårdsstyrelsens hemsida.

Sumpskogsinventeringen finns på Skogsvårdsstyrelsens hemsida.

Opublicerade källor

Länsstyrelsen i Kalmar län, Förslag till skötselplan för naturreservatet Allgunnen

Bilagor

Förteckning över rödlistade arter påträffade i området

Objektskarta

Karta över Natura 2000-habitat i objektet

Svenskt namn	Vetenskapligt namn	Rödlistekategori
DÄGGDJUR		
utter*	<i>Lutra lutra</i>	NT
FISKAR		
lake	<i>Lota lota</i>	NT
FJÄRILAR		
glimfältmätare	<i>Perizoma hydrata</i>	NT
rysk högstjärt	<i>Pygaera timon</i>	VU
svartfläckig högstjärt	<i>Clostera anachoreta</i>	NT
mindre bastardsvärmare	<i>Zygaena viciae</i>	NT
mindre träfjäril	<i>Acossus terebra</i>	NT
gullvivefjäril	<i>Hamearis lucina</i>	VU
gulbrunt nejlikfly	<i>Hadena perplexa</i>	NT
klubbsprötad bastardsvärmare	<i>Zygaena minos</i>	NT
ängsmetallvinge	<i>Adscita stances</i>	NT
bredbrämad bastardsvärmare	<i>Zygaena lonicerae</i>	NT
backvickermal	<i>Xystophora carchariella</i>	EN
praktstämval	<i>Athrips amoenellus</i>	EN
jättesvampmal	<i>Scardia boletella</i>	NT
brun sikelvinge	<i>Drepana curvatula</i>	NT
tvärbandat vickerfly	<i>Lygephila viciae</i>	NT
barrskogsspinnare	<i>Cosmotriche lobulina</i>	NT
ängsnätfjäril	<i>Melitaea cinxia</i>	NT
silversmygare	<i>Hesperia comma</i>	NT
jungfrulinsfly	<i>Phytometra viridaria</i>	NT
grönt hedmarksfly	<i>Calamia tridens</i>	NT
sexfläckig bastardsvärmare	<i>Zygaena filipendulae</i>	NT
praktnejlikfly	<i>Hadena confusa</i>	NT
mindre snigelspinnare	<i>Heterogenea asella</i>	NT
grått ekbladsmott	<i>Acrobasis sodalella</i>	NT
lindbrokmal	<i>Chrysoclista linneella</i>	VU
mindre gulfläcksgråvecklare	<i>Eana derivana</i>	NT
ligusterfly	<i>Craniophora ligustri</i>	NT
vägtornsmätare	<i>Triphosa dubitata</i>	NT
svävdagsvärmare	<i>Hemaris tityus</i>	NT
brungrå högstjärt	<i>Clostera anastomosis</i>	NT
ljus askstyltmal	<i>Caloptilia cuculipennella</i>	VU
solvändebrokmal	<i>Mompha miscella</i>	NT
större aspvårvecklare	<i>Acleris roscidana</i>	NT
DUVHÖK		
duvhök	<i>Accipiter gentilis</i>	NT
bivråk	<i>Pernis apivorus</i>	NT
spillkråka	<i>Dryocopus martius</i>	NT
backsvala	<i>Riparia riparia</i>	NT
mindre hackspett	<i>Dendrocopos minor</i>	NT
HALVINGAR		
skalbaggsstrit	<i>Issus muscaeformis</i>	NT
KÄRLVÄXTER		
sjötåtel	<i>Deschampsia setacea</i>	VU
åkerkulla	<i>Anthemis arvensis</i>	NT
backklöver	<i>Trifolium montanum</i>	NT
korskovall	<i>Melampyrum cristatum</i>	NT
slätterfibbla	<i>Hypochaeris maculata</i>	VU
ask	<i>Fraxinus excelsior</i>	EN
månlösbräken	<i>Botrychium lunaria</i>	NT
skogsalm	<i>Ulmus glabra</i>	CR
LAVAR		
liten blekspik	<i>Sclerophora peronella</i>	VU
brunpudrad nållav	<i>Chaenotheca gracillima</i>	NT
parasitsotlav	<i>Cyphelium sessile</i>	VU
MOSSOR		
hårklomossa*	<i>Dichelyma capillaceum</i>	NT

barkkvastmossa*	<i>Dicranum viride</i>	EN
SKALBAGGAR		
gulfläckig praktbagge*	<i>Buprestis novemmaculata</i>	VU
alpraktbagge	<i>Dicerca alni</i>	NT
	<i>Agathidium nigrinum</i>	NT
	<i>Hypebaeus flavipes</i>	VU
	<i>Leptoplectus spinolae</i>	VU
sexfläckig blombock	<i>Anoplodera sexguttata</i>	NT
svartfläckad rödrock	<i>Ampedus sanguinolentus</i>	NT
barrpraktbagge	<i>Dicerca moesta</i>	NT
rödhyon	<i>Pyrrhidium sanguineum</i>	NT
grön aspvedbock	<i>Saperda perforata</i>	NT
ekgetingbock	<i>Xylotrechus antilope</i>	NT
hårig blombock*	<i>Etorofus pubescens</i>	NT
större flatbagge	<i>Peltis grossa</i>	NT
silverfläckig smalpraktbagge	<i>Agrilus guerini</i>	NT
barkrödrock	<i>Ampedus cinnabarinus</i>	NT
trubbtandad lövknäppare	<i>Crepidophorus mutilatus</i>	VU
	<i>Carphacis striatus</i>	VU
olivgrön smalpraktbagge	<i>Agrilus olivicolor</i>	NT
	<i>Meligethes corvinus</i>	NT
	<i>Atomaria badia</i>	NT
	<i>Batrisodes adnexus</i>	VU
	<i>Cis fusciclavis</i>	NT
	<i>Cis submicans</i>	NT
	<i>Cis rugulosus</i>	NT
svartvingad svampbagge	<i>Leiestes seminiger</i>	NT
tvåfärgad barksvartbagge	<i>Corticeus bicolor</i>	NT
grön barkglansbagge	<i>Rhizophagus aeneus</i>	NT
trubbknäppare	<i>Drapetes mordelloides</i>	VU
	<i>Euplectus tholini</i>	VU
glänsande blombagge	<i>Ischnomera caerulea</i>	VU
	<i>Microscydmus nanus</i>	NT
tioufläckig vedsvampbagge	<i>Mycetophagus decempunctatus</i>	NT
smalvingad blombock	<i>Strangalia attenuata</i>	NT
kragbock	<i>Anaesthetis testacea</i>	NT
	<i>Phloeophagus lignarius</i>	NT
femstrimmig plattstumpbagge	<i>Platysoma deplanatum</i>	NT
sexstrimmig plattstumpbagge	<i>Eblisia minor</i>	NT
korthornad ögonbagge	<i>Pseudanidorus pentatomus</i>	NT
	<i>Quedius truncicola</i>	VU
timmertickgnagare	<i>Stagetus borealis</i>	NT
	<i>Triplax rufipes</i>	NT
större sågsvartbagge	<i>Uloma culinaris</i>	NT
reliktkbock	<i>Nothorhina muricata</i>	NT
gropig brunbagge	<i>Zilora ferruginea</i>	NT
orangeäckig brunbagge*	<i>Dircaea australis</i>	VU
ekgrenbock*	<i>Exocentrus adpersus</i>	NT
	<i>Dryophthorus corticalis</i>	VU
aspraktbagge	<i>Poecilnota variolosa</i>	NT
gul jättekäppare	<i>Stenagostus rufus</i>	VU
stor plattnosbagge	<i>Platyrhinus resinosus</i>	NT
	<i>Phloeophagus thomsoni</i>	NT
rombjättekäppare*	<i>Stenagostus rhombeus</i>	VU
läderbagge*	<i>Osmoderma eremita</i>	NT
raggbock*	<i>Tragosoma depsarium</i>	NT
mulmknäppare*	<i>Elater ferrugineus</i>	VU
gulbent kamklobagge	<i>Allecula morio</i>	NT
mörk spegelbock*	<i>Poecilium pusillum</i>	VU
	<i>Margarinotus obscurus</i>	NT
skulderfläckad gaddbagge	<i>Mordellistena humeralis</i>	NT
blåglänsande svartbagge	<i>Platydemus violaceum</i>	VU

	<i>Malthinus facialis</i>	NT
	<i>Malthinus seriepunctatus</i>	NT
gulbandad brunbagge	<i>Orchesia fasciata</i>	NT
	<i>Thamiaraea hospita</i>	NT
rödvingad kapuschongbagge	<i>Bostrichus capucinus</i>	EN
rödhaltsad vedsvampbagge	<i>Mycetophagus fulvicollis</i>	NT
	<i>Corticaria alleni</i>	VU
matt blombagge	<i>Ischnomera cinerascens</i>	NT
	<i>Meligethes substrigosus</i>	NT
mörkbent kamklobagge	<i>Allecula rhenana</i>	VU
	<i>Ptenidium gressneri</i>	NT
svart ögonknäppare	<i>Denticollis borealis</i>	NT
varierad brunbagge	<i>Osphya bipunctata</i>	VU
	<i>Dreposcia umbrina</i>	VU
taggbock	<i>Prionus coriarius</i>	NT
aspborre	<i>Trypophloeus asperatus</i>	NT
SPINDELDJUR		
knölspindel	<i>Araneus angulatus</i>	NT
STORSVAMPAR		
grönticka*	<i>Albatrellus cristatus</i>	EN
brandticka	<i>Pycnoporellus fulgens</i>	NT
blekticka	<i>Haploporus tuberculosus</i>	NT
rutskinn	<i>Xylobolus frustulatus</i>	NT
kandelabersvamp	<i>Artomyces pyxidatus</i>	NT
tallticka	<i>Phellinus pini</i>	NT
ekticka	<i>Phellinus robustus</i>	NT
ekskinn	<i>Aleurodiscus disciformis</i>	NT
TVÅVINGAR		
långgryggad barkvapenflug	<i>Eupachygaster tarsalis</i>	NT
griffelblomflug	<i>Ceriana conopsoides</i>	NT

* =Åtgärdsprogram för arten finns/planeras

Rödlistekategorier:

RE - Försvunnen

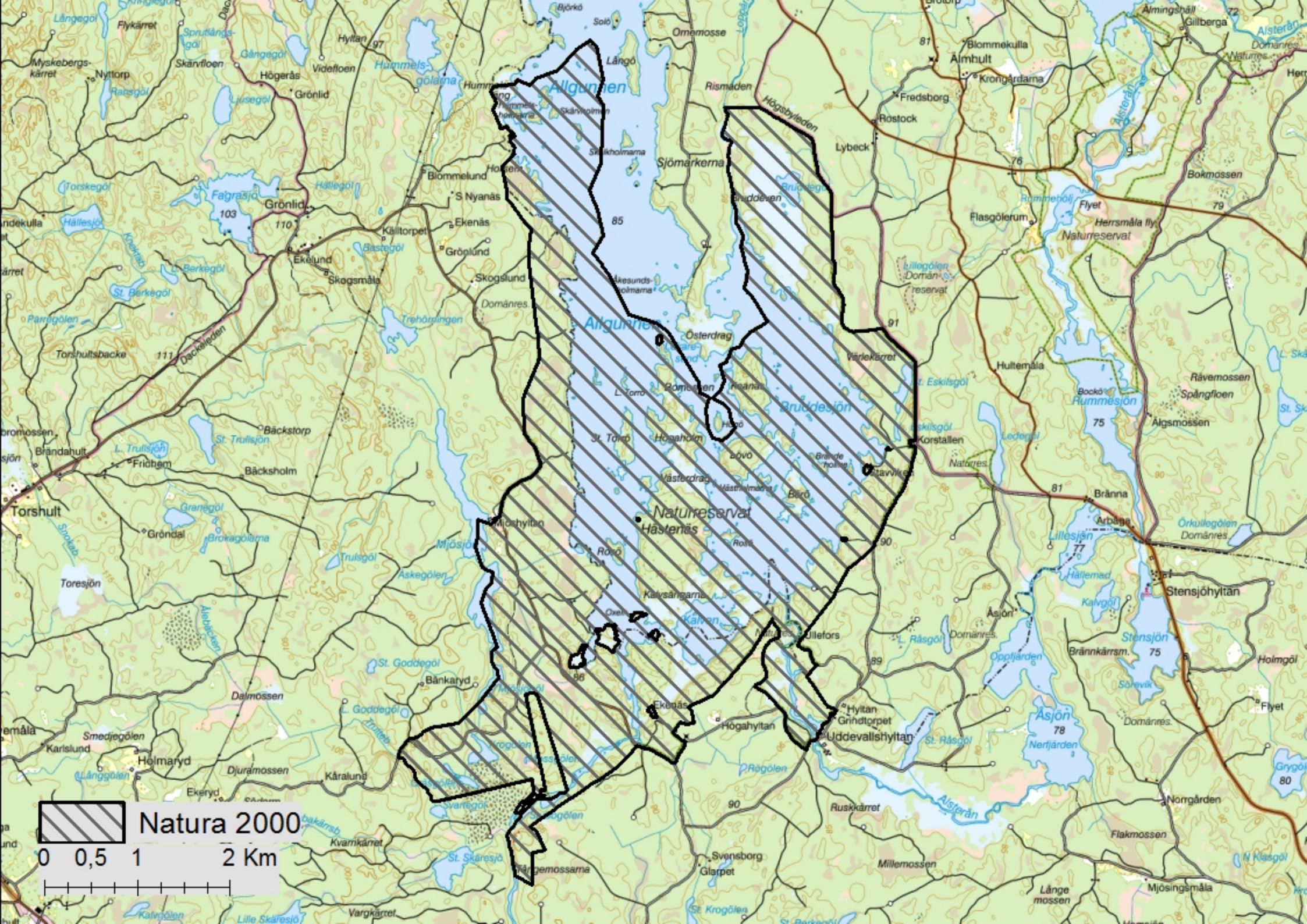
CR - Akut hotad

EN - Starkt hotad

VU - Sårbar

NT - Missgynnad

DD - Kunskapsbrist



Natura 2000

0 0,5 1 2 Km

Natura 2000- habitat i objektet Allgunnen SE0330036

