



Länsstyrelsen i Kronobergs län

## Bevarandeplan för Natura 2000-området SE0320217 Alsumpskogar i Gynkelstorp

Kommun: Växjö

Områdets totala areal: 9,4 ha

Bevarandeplanen uppdaterad av Länsstyrelsen:

Bevarandeplanen fastställd av Länsstyrelsen: 2017-01-13

Markägarförhållanden:

Privat

Regeringsbeslut, historik:

SPA: Nej, pSCI: 2002-01-01, SCI: 2005-01-01, SAC: 2011-03-01, regeringsbeslut M2010/4648/Nm

### Naturtyper och arter som ska bevaras i området:

Naturtyper och arter enligt art- och habitatdirektivet samt fågeldirektivet:

9010 - Taiga

9080 - Lövsumpskog

91D0 - Skogsbevuxen myr

### Bevarandesyfte

I Natura 2000-området Alsumpskogar i Gynkelstorp är de prioriterade bevarandevärdena bevarandet av en fuktig alsumpskog. Det främsta syftet med området är att bibehålla den höga fuktigheten så att alsumpskogen kvarstår och lämna omgivande skog inom Natura 2000-området för fri utveckling.

### Beskrivning av området

Natura 2000-området nordväst om Gynkelstorp består av två delområden. Alsumpskogen i det nordvästra delområdet ligger i kuperad omgivning i kanten av en skvatramtallmosse. En liten bäck rinner fram och vid högt vattenstånd finns stillastående vatten mellan träden. Här växer al, björk, tall och gran. Träden är olikåldriga och det finns många senvuxna träd med grov bark. I området finns riklig förekomst av missne. Det sydöstra delområdet utgörs i sin centrala del av en mindre och en större bäck med angränsande översilade alsumpskogar. Sumpskogen omges av barrdominerad skog. Bäckarna rinner ihop så att de bildar ett Y. Klippal dominerar och en del träd har rejäla sockelbildningar. Markfloran är rik och det har hittats ett flertal olika mossarter. De omgivande skogarna består av blandskogar med i huvudsak gran, samt ek, björk, asp och

enstaka tall. Området har tidigare nyttjats som äng och betesmark. Död ved finns. Den höga luftfuktigheten och tillgången på gamla träd och död ved i alsumpskogarna bidrar till ett rikt växt- och djurliv.

### Bevarandemål

Arealen skogbevuxen myr (91D0) ska vara minst 2,1 ha i det nordvästra delområdet. Arealen lövsumpskog (9080) ska vara minst 3,2 ha i det sydöstra delområdet. Arealen taiga (9010) ska vara minst 1,2 ha i det sydöstra delområdet. Den omgivande arealen barrskog ska värnas och vara minst 2,9 ha i det sydöstra delområdet så att den fuktiga miljön i området kvarstår.

Området ska ha en ostörd hydrologi. Naturliga hydrologiska processer ska påverka skogens dynamik och struktur. Lövträd, framförallt al ska prägla skogen i hela området. Krontäckningen ska kunna variera mellan tätare och glesare beskogad mark. Trädskiktet ska vara olikåldrigt och flerskiktat. Det ska finnas gamla träd, liggande död ved och stubbar, stående döda eller döende träd och död ved i olika former inklusive levande träd med döda träddelar. Det ska finnas föryngring av al.

Det ska finnas typiska arter för respektive naturtyp.

### Vad kan påverka negativt

Verksamheter eller åtgärder som kan hota det nordvästra delområdets naturmiljö är förbjudna enligt beslutet om biotopskyddsområde daterat den 28 februari 2001. Skogsstyrelsen har i beslutet angivit exempel på vad som bedöms kunna skada områdets naturmiljö. I beslutet nämns följande åtgärder. Föryngringsavverkning, gallring, röjning, plockhuggning, uttag av död ved, byggande av skogsbilväg, grävning, dikning, schaktning, utfyllning med eller tippning av avfall eller överskottsmassor, anordnande av upplag, gödsling, kalkning, körning med maskiner som orsakar djupa spår och andra åtgärder som kan medföra att naturmiljövärdena förändras.

Det sydöstra delområdet omfattas sedan 2001 av ett naturvårdsavtal till vilket riktlinjer för skötseln finns. Naturvårdsavtalet innebär att arbetsföretag som kan skada naturmiljön inte ska utföras inom området för att målen med området ska uppnås. Hot som avverkning, röjning, gallring annat än i naturvårdssyfte och körning med tunga maskiner som annars kan hota naturvärdena i de ingående naturtyperna är ej aktuella om avtalet efterlevs.

Ovan nämnda verksamheter och åtgärder kan påverka området negativt även om de utförs i angränsande områden.

Övriga hot:

Invandring av gran och främmande trädslag.

Gödslings- och försurningseffekter från nedfall av luftburna föroreningar t.ex. kväve som kan förändra förutsättningarna för många arter.

### Bevarandeåtgärder

Skydd:

Området är skyddat genom biotopskyddsområde respektive naturvårdsavtal.

Skötsel:

Skogarna i området ska i huvudsak lämnas för fri utveckling så att trädskiktets olikåldrighet förstärks, den höga och jämna luftfuktigheten bibehålls och mängden död ved ökar ytterligare. Dock kan avverkning av gran som konkurrerar med lövträden i alsumpskogen behövas. I

omgivande skogsmark bör avverkningar anpassas så att den fuktiga och stabila miljön i alsumpskogen inte påverkas negativt.

## Bevarandetillstånd

Nationellt:

Sumpskogarna förekommer ofta insprängt bland andra skogstyper. De är då ett viktigt inslag som väsentligt höjer ett områdes naturvärde. Med tanke på den historiska förlusten av naturskogar, går det att anta att även sumpskogar minskat avsevärt, framförallt genom utdikning. Största hotet är fortfarande ett storskaligt skogsbruk.

Alsumpskogar i Gynkelstorp:

I det sydvästra delområdet är markvegetationen rik. Tillgången på död ved är god. Området är i stort sett hydrologiskt opåverkat. Värdefulla element i området är grova alar som utbildat socklar, slingrande småbäckar och källmiljöer. I det nordvästra delområdet finns gott om död ved, äldre träd och träsocklar.

## Uppföljning av naturtyper och arter

Länsstyrelsen ansvarar för att uppföljning av bevarandemål genomförs. Uppföljningen ska ske enligt de manualer för skyddade områden som har tagits fram av Naturvårdsverket. Mätbara mål, så kallade målindikatorer, ska registreras i databasen SkötselDOS. Dessa målindikatorer följs sedan upp. Syftet med uppföljningen är att undersöka om de bevarandemål som formulerats i bevarandeplaner och skötselplaner är uppfyllda. Uppföljningen visar om skötseln fungerar och att Natura 2000 - naturtyperna och arterna har gynnsamt tillstånd.

**Naturtyper och arter enligt art- och habitatdirektivet samt fågeldirektivet:****9010 - Taiga**

---

*Areal:* 1,2 ha. Arealen fastställd i regeringsbeslut

Beskrivning

Bevarandemål

Negativ påverkan

Bevarandeåtgärder

Bevarandetillstånd

**9080 - Lövsumpskog**

---

*Areal:* 3,2 ha. Arealen fastställd i regeringsbeslut

Beskrivning

Bevarandemål

Negativ påverkan

Bevarandeåtgärder

Bevarandetillstånd

**91D0 - Skogsbevuxen myr**

---

*Areal:* 2,1 ha. Arealen fastställd i regeringsbeslut

Beskrivning

Bevarandemål

Negativ påverkan

Bevarandeåtgärder

Bevarandetillstånd

## Dokumentation

Naturvårdsverket: Vägledning för myndigheter  
(<http://www.naturvardsverket.se>)

Alsumpskogar i norra delarna av Alvesta och Väckjö kommuner, Länsstyrelsens meddelande 2000:01. ISSN 1103-8209.

Våtmarksinventeringen, objekt 05E6H01.

Nyckelbiotopsinventeringen, Skogsvårdsstyrelsen 1993-1998.

Beslut om biotopskydd, Skogsvårdsstyrelsen 2001-02-28, dnr 36/2001 4.40.

Naturvårdsavtal, Skogsvårdsstyrelsen, 2001-01-30, dnr 37/2001 4.45

Handläggare: Love Eriksen

## Bilagor

Bilaga 1. Information om Natura 2000

Bilaga 2. Naturtypskarta

## **Natura 2000**

Natura 2000 är ett ekologiskt nätverk av värdefulla naturområden inom EU. Utpekande av Natura 2000-områden bygger på krav som finns i EUs fågeldirektiv och art- och habitatdirektiv. Syftet är att hejda utrotning av vilda djur och växter och att hindra att deras livsmiljöer förstörs. Alla medlemsländer ska peka ut områden dels för fåglar som anges i EUs fågeldirektiv, dels för naturtyper och arter som anges i art- och habitatdirektivet. Genom utpekandet åtar sig länderna att de utpekade värdena i områdena ska bevaras långsiktigt. Natura 2000-nätverket är en av hörnstenarna i EUs arbete för att bevara biologisk mångfald. I fågeldirektivet och habitatdirektivet listas 170 naturtyper och sammanlagt cirka 900 växt- och djurarter som särskilt värdefulla. 90 av naturtyperna och drygt 100 av djur- och växtarterna i habitatdirektivets bilaga 1 och 2 finns i Sverige. Därtill häckar regelbundet cirka 60 av fågeldirektivets fåglar i vårt land.

## **Bevarandeplaner**

För varje Natura 2000-område ska Länsstyrelsen ta fram en beskrivning. Detta ska göras i särskilda bevarandeplaner eller i en skötselplan om området även är naturreservat. I planen ska det finnas en beskrivning av området med bevarandesyfte, bevarandemål och beskrivningar av de naturtyper och arter som ska bevaras och bidra till gynnsam bevarandestatus. Hot mot Natura 2000-områdets arter och naturtyper, och behov av bevarandeåtgärder, t ex skydd eller skötsel, ska beskrivas. Informationen ska underlätta förvaltningen av området och tillståndsprövningar enligt miljöbalken.

Bevarandeplanen ska fastställas av Länsstyrelsen, som även är ytterst ansvarig för att målsättningen med området uppfylls. Bevarandeplanen ska revideras när ny kunskap tillkommer eller när förutsättningar för området ändras. Den ska tas fram och hållas aktuell i dialog med berörda intressenter, och det är värdefullt om den som har ny information kontaktar Länsstyrelsen. Bevarandeplanen är inte ett juridiskt bindande dokument. För formell reglering av skydd eller skötsel kan andra beslut behövas, t ex skyddsbeslut för naturreservat. Föreskrifter enligt eventuella skyddsbeslut gäller parallellt med den tillståndsplikt som gäller inom Natura 2000.

## **Tillståndsplikt och samråd**

För att inte skada naturvärden krävs tillstånd för verksamheter eller åtgärder som på ett betydande sätt kan påverka miljön i ett Natura 2000-område. Det kan även gälla åtgärder utanför Natura 2000-området, om de kan påverka miljön i området. Detta regleras i miljöbalken (7 kap. 27-29§§). Då det kan vara svårt att avgöra vilka åtgärder som på ett betydande sätt kan påverka naturvärden behöver man samråda med Länsstyrelsen före genomförandet. Vid skogsbruksåtgärder hålls samråd med Skogsstyrelsen. Mer information finns hos Länsstyrelsen, läs på webben eller kontakta en handläggare.

## **Kartor**

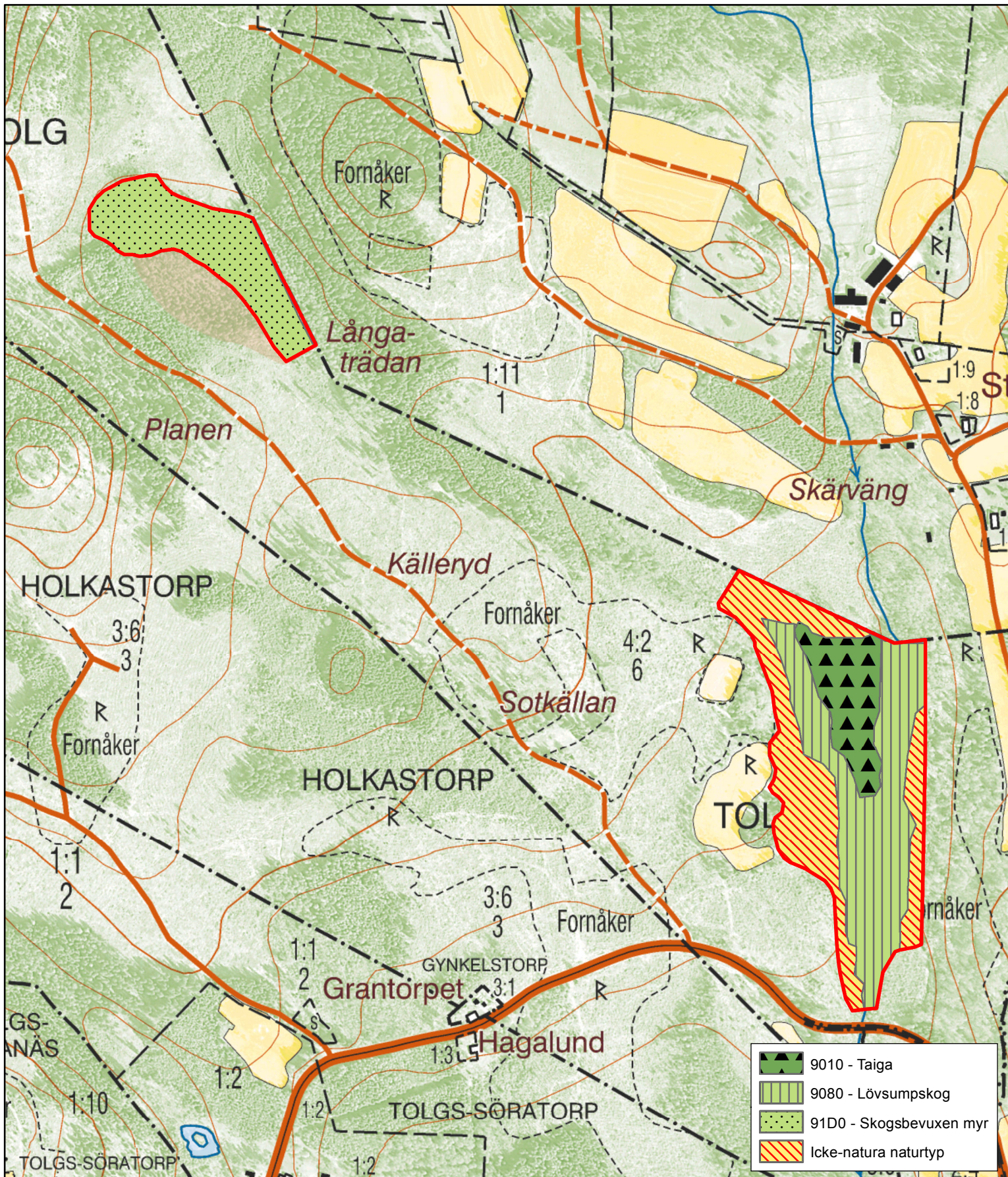
Information om naturtyperns utbredning och arter i ett enskilt område går att hitta med hjälp av kartverktyget Skyddad natur. Det kan nås på Naturvårdsverkets hemsida genom att söka på ”kartverktyget skyddad natur”. I kartverktyget söker du upp aktuellt område och klickar på namnet för mer information.

Karta över naturtyper hittas efter sökning av område, gå till fliken Kartskikt, avmarkera allt och under Naturtypskarteringar lägg till Natura naturtypskartan (NNK) och välj Naturtyper (ytor, linje, punkter.)

Det finns även möjlighet att ladda ner naturtypskartan som shp-fil. För mer information se Länsstyrelsens hemsida.



# Natura 2000-området Alsumpskogar i Gynkelstorp - SE0320217



Bilaga 2

0 62,5 125 250 meter

1:6 000

