



Länsstyrelsen i Kronobergs län

## Bevarandeplan för Natura 2000-området SE0320212 Torpa

Kommun: Ljungby

Områdets totala areal: 4,9 ha

Bevarandeplanen uppdaterad av Länsstyrelsen:

Bevarandeplanen fastställd av Länsstyrelsen: 2017-01-13

Markägarförhållanden:

Privat

Regeringsbeslut, historik:

SPA: Nej, pSCI: 2002-01-01, SCI: 2005-01-01, SAC: 2011-03-01, regeringsbeslut M2010/4648/Nm

Naturtyper och arter som ska bevaras i området:

Naturtyper och arter enligt art- och habitatdirektivet samt fågeldirektivet:

4010 - Fukthedar

4030 - Torra hedar

6230 - Stagg-gräsmarker

6270 - Silikatgräsmarker

6410 - Fuktängar

Bevarandesyfte

I Natura 2000-området Torpa är de prioriterade bevarandevärdena bevarandet av ett kulturlandskap med betesmarker, hedar och fuktängar som brukas på ett sådant sätt att områdets hävdgynnade biologiska mångfald kan bibehållas och utvecklas. Det främsta syftet med området är att bevara och utveckla betesmarken så att hävdberoende arter, som t.ex ljungögontrösten, kan leva kvar i området och öka i mängd.

Beskrivning av området

Ljungheden i Torpa utgör en rest av en tidigare mycket vanlig naturtyp i dessa trakter. Betesdrift har förekommit i området under mycket lång tid. Den för ljunghedar så typiska ljungögontrösten växer i området. Genom området går en kraftledning och under denna finns den bäst utvecklade ljungheden. Detta beror troligtvis på att återkommande röjningar utförts. Ljunghedsresten omges av andra typer av betesmarker med rik förekomst av stagg och jungfru Marie nycklar. Dessa

marker är idag delvis trädbevuxna. I betesmarken ingår också några mindre ytor som tidigare brukats som åker. Dessa ytor omges av stenvmurar.

#### Bevarandemål

Den totala areal hävdade naturliga gräsmarker inom naturtyperna torra hedar (4030), fuktängar (6410), fukthedar (4010), stagg-gräsmarker (6230) och silikatgräsmarker (6270) ska vara minst 3,3 hektar. Arealen för torra hedar ska bibehållas eller öka.

Betesmark ska regelbundet vara väl avbetad vid vegetationens slut. Kombinerat med återkommande naturvårdsbränning och röjning av igenväxningsvegetation. Träd- och buskskiktets krontäckning skall inte översiga 10% av betesmarkens areal.

Ljungögontrösten skall långsiktigt fortleva i området och helst öka i mängd. Hävdgynnade arter såsom Jungfru Marie nycklar, darrgräs och slåttergubbe skall finnas i livskraftiga bestånd.

#### Vad kan påverka negativt

Utebliven eller felaktig skötsel som leder till igenväxning och utarmning av den hävdgynnade floran och faunan.

Stödutfodring som ger indirekt näringstillförsel till marken och missgynnar den konkurrenssvaga floran.

Uppkomsten av trampsador, tex vid vinterbete eller vid olämpligt val av eller antal betesdjur.

Gödslings- och försurningseffekter från nedfall av luftburna föroreningar.

Markexploatering och annan markanvändningsförändring, exempelvis skogsplantering, vägutbyggnad och vattenreglering.

Tillförsel av kemiska bekämpningsmedel, gödsel eller kalk.

Ovan nämnda verksamheter och åtgärder kan påverka området negativt även om de utförs i angränsande områden.

#### Bevarandeåtgärder

##### Skydd:

Största delen omfattas av miljöstöden. Endast icke naturtyp är utanför stöden pga för mycket träd.

##### Skötsel:

De viktigaste bevarandeåtgärderna inom området är årligt bete, återkommande bränning och röjning av igenväxningsvegetation.

Årligt bete med nötkreatur eventuellt i kombination med något annat djurslag. Betestrycket behöver intensifieras så att grässvålen blir väl avbetad även i fuktiga partier vid vegetationsperiodens slut.

Oönskad vegetation i fuktiga partier såsom knapptåg, veketåg, blåtåtel och lövsly skall vid behov hållas efter med manuella insatser, såsom betesputsning, slåtter så att de inte breder ut sig ytterligare i området. Det avslagna materialet skall tas bort ifrån området.

När ljungen blir vedartad och osmaklig för djuren skall ljungen föryngras genom bränning. Bränning förhindrar att ljungen blir helt dominerande och marktäckande. Även djurens tramp kan begränsa ljungens utbredning. Vid högt kreaturstramp knäcks ljungens sidogrenar, vilket medför att den minskar i mängd.

Igenväxningsvegetation i form av gran, tall, björk och lövsly skall tas bort kontinuerligt. I de trädbevuxna områdena ska det vara en luckig struktur med större solbelysta ytor. Kvarvarande träd bör stå i mindre grupper.

Endast enstaka rishögar kan lämnas kvar i området.

#### Bevarandetillstånd

##### Nationellt:

De äldre fodermarkerna, ängar och betesmarker, som tidigare varit dominerande både arealmässigt och ekonomiskt har idag minskad ekonomisk betydelse.

Betade torra heddar var tidigare en naturtyp som var mycket vanlig i sydvästra Sverige.

Ljunghedarna har lämnats att växa igen eller har planterats med skog och idag kvarstår endast små rester av denna naturtyp.

##### Torpa:

För att bevara de ingående naturtyperna med sina karaktäristiska arter såsom ljungögontröst, stagg, slättergubbe, Jungfru Marie nycklar, darrgräs m.m. krävs ett hårt betestryck där även skötselåtgärder såsom bränning ingår. Betestrycket i området har blivit bättre och restaureringsarbetet har påbörjats på ett förtjänstfullt sätt genom att gran och lövsly har avlägsnats samt björkbestånden har gallrats. Ytterligare utglesning av trädskiktet behövs, framförallt i de trädbevuxna nordvästra och nordöstra delarna. Även i de björkhagar som gallrats, behövs en mer luckig struktur skapas med solbelysta större ytor. Området betas idag (2016) av highland cattle.

Ljungögontrösten förekommer rikligt i området men på en begränsad yta. För en god bevarandestatus krävs att antalet träd- och buskar minskas och betestrycket upprätthålls samtidigt som igenväxningsvegetation och oönskad vegetation hålls efter kontinuerligt.

#### Uppföljning av naturtyper och arter

Länsstyrelsen ansvarar för att uppföljning av bevarandemål genomförs. Uppföljningen ska ske enligt de manualer för skyddade områden som har tagits fram av Naturvårdsverket. Mätbara mål, så kallade målindikatorer, ska registreras i databasen SkötselDOS. Dessa målindikatorer följs sedan upp. Syftet med uppföljningen är att undersöka om de bevarandemål som formulerats i bevarandeplaner och skötselplaner är uppfyllda. Uppföljningen visar om skötseln fungerar och att Natura 2000 - naturtyperna och arterna har gynnsamt tillstånd..

**Naturtyper och arter enligt art- och habitatdirektivet samt fågeldirektivet:****4010 - Fukthedar**

---

*Areal:* 0,2 ha. Arealen fastställd i regeringsbeslut

Beskrivning

Bevarandemål

Negativ påverkan

Bevarandeåtgärder

Bevarandetillstånd

**4030 - Torra hedar**

---

*Areal:* 1,4 ha. Arealen fastställd i regeringsbeslut

Beskrivning

Bevarandemål

Negativ påverkan

Bevarandeåtgärder

Bevarandetillstånd

**6230 - Stagg-gräsmarker**

---

*Areal:* 0,8 ha. Arealen fastställd i regeringsbeslut

Beskrivning

Bevarandemål

Negativ påverkan

Bevarandeåtgärder

Bevarandetillstånd

**6270 - Silikatgräsmarker**

---

*Areal:* 0,3 ha. Arealen fastställd i regeringsbeslut

Beskrivning

Bevarandemål

Negativ påverkan

Bevarandeåtgärder

Bevarandetillstånd

**6410 - Fuktängar**

---

*Areal:* 0,6 ha. Arealen fastställd i regeringsbeslut

Beskrivning

Bevarandemål

Negativ påverkan

Bevarandeåtgärder

Bevarandetillstånd



## Dokumentation

- 1.Nationell bevarandeplan för odlingslandskapet (NBO).
- 2.Naturvårdsverket: Vägledningar för myndigheter  
(<http://www.naturvardsverket.se>)
- 3.Ängs- och hagmarksinventeringen 1988-1990
- 4.Ängs- och betesmarksinventeringen 2000-2004
- 5.Naturvårdsprogrammet i Kronobergs län
- 6.Åtgärdsplan för G 2359, Länsstyrelsen 2001-04-02, dnr 330-2156-01.

Handläggare: Liselott Nilsson

## Bilagor

- Bilaga 1. Information om Natura 2000
- Bilaga 2. Naturtypskarta

## **Natura 2000**

Natura 2000 är ett ekologiskt nätverk av värdefulla naturområden inom EU. Utpekande av Natura 2000- områden bygger på krav som finns i EUs fågeldirektiv och art- och habitatdirektiv. Syftet är att hejda utrotning av vilda djur och växter och att hindra att deras livsmiljöer förstörs. Alla medlemsländer ska peka ut områden dels för fåglar som anges i EUs fågeldirektiv, dels för naturtyper och arter som anges i art- och habitatdirektivet. Genom utpekandet åtar sig länderna att de utpekade värdena i områdena ska bevaras långsiktigt. Natura 2000-nätverket är en av hörnstenarna i EUs arbete för att bevara biologisk mångfald. I fågeldirektivet och habitatdirektivet listas 170 naturtyper och sammanlagt cirka 900 växt- och djurarter som särskilt värdefulla. 90 av naturtyperna och drygt 100 av djur- och växtarterna i habitatdirektivets bilaga 1 och 2 finns i Sverige. Därtill häckar regelbundet cirka 60 av fågeldirektivets fåglar i vårt land.

## **Bevarandeplaner**

För varje Natura 2000- område ska Länsstyrelsen ta fram en beskrivning. Detta ska göras i särskilda bevarandeplaner eller i en skötselplan om området även är naturreservat. I planen ska det finnas en beskrivning av området med bevarandesyfte, bevarandemål och beskrivningar av de naturtyper och arter som ska bevaras och bidra till gynnsam bevarandestatus. Hot mot Natura 2000-områdets arter och naturtyper, och behov av bevarandeåtgärder, t ex skydd eller skötsel, ska beskrivas. Informationen ska underlätta förvaltningen av området och tillståndsprövningar enligt miljöbalken.

Bevarandeplanen ska fastställas av Länsstyrelsen, som även är ytterst ansvarig för att målsättningen med området uppfylls. Bevarandeplanen ska revideras när ny kunskap tillkommer eller när förutsättningar för området ändras. Den ska tas fram och hållas aktuell i dialog med berörda intressenter, och det är värdefullt om den som har ny information kontaktar Länsstyrelsen. Bevarandeplanen är inte ett juridiskt bindande dokument. För formell reglering av skydd eller skötsel kan andra beslut behövas, t ex skyddsbeslut för naturreservat. Föreskrifter enligt eventuella skyddsbeslut gäller parallellt med den tillståndsplikt som gäller inom Natura 2000.

## **Tillståndsplikt och samråd**

För att inte skada naturvärden krävs tillstånd för verksamheter eller åtgärder som på ett betydande sätt kan påverka miljön i ett Natura 2000-område. Det kan även gälla åtgärder utanför Natura 2000-området, om de kan påverka miljön i området. Detta regleras i miljöbalken (7 kap. 27-29§§). Då det kan vara svårt att avgöra vilka åtgärder som på ett betydande sätt kan påverka naturvärden behöver man samråda med Länsstyrelsen före genomförandet. Vid skogsbruksåtgärder hålls samråd med Skogsstyrelsen. Mer information finns hos Länsstyrelsen, läs på webben eller kontakta en handläggare.

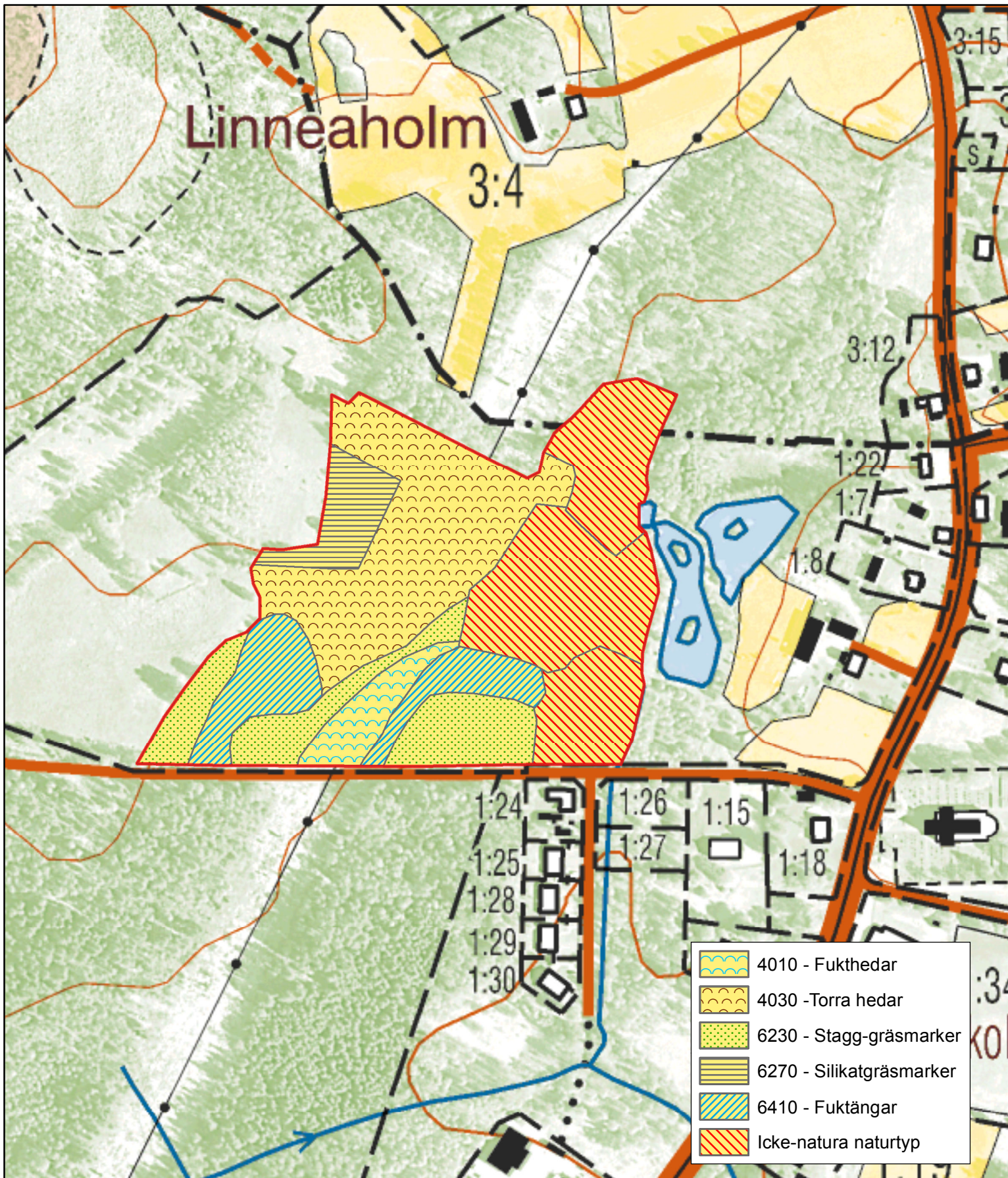
## **Kartor**

Information om naturtyperns utbredning och arter i ett enskilt område går att hitta med hjälp av kartverktyget Skyddad natur. Det kan nås på Naturvårdsverkets hemsida genom att söka på ”kartverktyget skyddad natur”. I kartverktyget söker du upp aktuellt område och klickar på namnet för mer information.

Karta över naturtyper hittas efter sökning av område, gå till fliken Kartskikt, avmarkera allt och under Naturtypskarteringar lägg till Natura naturtypskartan (NNK) och välj Naturtyper (ytor, linje, punkter.)

Det finns även möjlighet att ladda ner naturtypskartan som shp-fil. För mer information se Länsstyrelsens hemsida.

# Natura 2000-området Torpa - SE0320212



Bilaga 2

0 25 50 100 meter

1:3 000



LÄNSSTYRELSEN  
I KRONBERGS LÄN