



Länsstyrelsen i Kronobergs län

Bevarandeplan för Natura 2000-området SE0320207 Almås

Kommun: Älmhult

Områdets totala areal: 6,8 ha

Bevarandeplanen uppdaterad av Länsstyrelsen:

Bevarandeplanen fastställd av Länsstyrelsen: 2017-01-13

Markägarförhållanden:

Privat

Regeringsbeslut, historik:

SPA: Nej, pSCI: 2002-01-01, SCI: 2005-01-01, SAC: 2011-03-01, regeringsbeslut M2010/4648/Nm

Naturtyper och arter som ska bevaras i området:

Naturtyper och arter enligt art- och habitatdirektivet samt fågeldirektivet:

9020 - Nordlig ädellövskog

9070 - Trädklädd betesmark

9110 - Näringsfattig bokskog

Bevarandesyfte

I Natura 2000-området Almås är de prioriterade bevarandevärdena bevarandet av den gamla lövskogen och att de för lövskogen typiska arterna ska bestå och utvecklas.

Beskrivning av området

Almås är beläget på en kulle som utgörs av grönsten, vilket gör att marken är mycket bördig. Hela området är fossil åkermark med flera rösen. Det finns spår av äldre små åkerlappar med lövängsbruk emellan gamla hamlade lindar och askar. Kullen är till stor del bevuxen med ädellövträd och den sydöstra delen betas. Ädellövskogen består främst av alm, ask, ek och lind och betesmarken har trädgrupper med bl.a. hassel, alm, ask och lind. Bokskog har inslag av ek, björk, lind och avenbok. Fältvegetationen är rik och det finns intressanta lavar och mossor på trädstammarna. Området är också en viktig lokal för insekter, svampar och fåglar.

Bevarandemål

Arealen nordlig ädellövskog och bokskog ska vara minst 2,3 ha. Arealen trädklädd betesmark ska vara minst 4,1 ha.

Andelen grova träd ska bibehållas eller öka. Det ska finnas en kontinuitet av lövträd med varierad åldersstruktur. Ädellöv ska utgöra minst 50 % av trädskiktet i lövskogen. Mängden död ved ska bibehållas eller öka i mängd. Utvecklingen av äldre grova och ihåliga träd ska gynnas.

Det ska finnas typiska arter för respektive naturtyp.

Vad kan påverka negativt

Sedan 1999 omfattas området av två femtioåriga naturvårdsavtal till vilka riktlinjer för skötsel finns. Detta innebär att arbetsföretag som kan skada naturmiljön inte ska utföras inom området för att målen med området ska uppnås. Hot som avverkning, röjning, gallring annat än i naturvårdssyfte och körning med tunga maskiner som annars kan hota naturvärdena i de ingående naturtyperna är ej aktuella om avtalen efterlevs.

Övriga hot:

Invandring av gran och andra främmande trädslag som utgör konkurrens.

Gödslings- och försurningseffekter från nedfall av luftburna föroreningar kan förändra artsammansättningen i fältskiktet och påverka förutsättningarna för många arter.

Bevarandeåtgärder

Skydd:

Området omfattas av två femtioåriga naturvårdsavtal som träffades mellan markägarna och Skogsvårdsstyrelsen 1999.

Skötsel:

Enligt avtalen tillåts visst skogsbruk med naturhänsyn inom området. Gran ska tas bort och inträngande gran ska röjas bort efterhand. Naturvärdesträd (t.ex. grovgreniga träd med lågt ansatt krona, senvuxna träd, hamlingssträd, träd med bohål) ska gynnas. Död ved ska lämnas. Träd och trädgrupper av alm, lind, hassel och ask ska i huvudsak sparas. Hasselbuskar ska föryngras och de hamlade träden bör omhamlas samt nyhamling av lind och ask i ljusöppna lägen är önskvärt. Självföryngring eftersträvas inom området och eventuellt kan betesdjuren behöva stängas ute från vissa delar för att möjliggöra föryngring av ädellövträd. Ädellövskogen som är av lundkaraktär (9020) ska om möjligt betas. Om det inte är möjligt tillåts den växa igen men betesmarken (9070) ska betas och hållas öppen.

Bevarandetillstånd

Nationellt:

Lövskogarna i södra Sverige hör till ett större bälte av lövskogar som ursprungligen täckt större delen av Centraleuropa. Idag återstår endast mellan 0,2 – 2 % av arealen som naturlig skog (Hanna m.fl. 1995). I Sverige har exploatering och intensiv markanvändning inte varit lika utbredd som på kontinenten. Av denna anledning finns större andel lövskogar med naturliga drag och odlingslandskap med grova lövträd kvar. Sveriges lövskogar är inte heller lika påverkade av luftföroreningar. Sammantaget finns relativt stor andel av det ursprungliga växt- och djurlivet kvar här. Ca 90 % av de rödlistade arterna i Sverige kan påträffas i södra delen av landet, de flesta i lövskogar av olika slag. Detta ger lövskogarna en särställning i bevarandet av biologisk mångfald.

Almås:

Almås är ett grönstensområde med höga naturvärden knutna till lövträden. Grönstensområden har stor betydelse för mångfalden av arter. Artrikedomen är ofta högre än i omgivande marker. Ett

flertal rödlistade arter har hittats i området, bl.a. liten blekspik, lindskål och mindre hackspett.

Uppföljning av naturtyper och arter

Länsstyrelsen ansvarar för att uppföljning av bevarandemål genomförs. Uppföljningen ska ske enligt de manualer för skyddade områden som har tagits fram av Naturvårdsverket. Mätbara mål, så kallade målandikatorer, ska registreras i databasen SkötselDOS. Dessa målandikatorer följs sedan upp. Syftet med uppföljningen är att undersöka om de bevarandemål som formulerats i bevarandeplaner och skötselplaner är uppfyllda. Uppföljningen visar om skötseln fungerar och att Natura 2000 - naturtyperna och arterna har gynnsamt tillstånd.

Naturtyper och arter enligt art- och habitatdirektivet samt fågeldirektivet:**9020 - Nordlig ädellövskog**

Areal: 0,7 ha. Arealen fastställd i regeringsbeslut

Beskrivning

Bevarandemål

Negativ påverkan

Bevarandeåtgärder

Bevarandetillstånd

9070 - Trädklädd betesmark

Areal: 4,1 ha. Arealen fastställd i regeringsbeslut

Beskrivning

Bevarandemål

Negativ påverkan

Bevarandeåtgärder

Bevarandetillstånd

9110 - Näringsfattig bokskog

Areal: 1,6 ha. Arealen fastställd i regeringsbeslut

Beskrivning

Bevarandemål

Negativ påverkan

Bevarandeåtgärder

Bevarandetillstånd

Dokumentation

Naturvårdsverket: Vägledning för myndigheter
(<http://www.naturvardsverket.se>)

Naturvårdsavtal, Skogsvårdsstyrelsen, 1999-11-05, dnr 179/99 och 180/99

Nyckelbiotopsinventeringen, Skogsvårdsstyrelsen 1993-1998

Naturvårdsprogrammet, Länsstyrelsen 1989, områdesnr 58

Handläggare: Love Eriksen

Bilagor

Bilaga 1. Information om Natura 2000

Bilaga 2. Naturtypskarta

Natura 2000

Natura 2000 är ett ekologiskt nätverk av värdefulla naturområden inom EU. Utpekande av Natura 2000-områden bygger på krav som finns i EUs fågeldirektiv och art- och habitatdirektiv. Syftet är att hejda utrotning av vilda djur och växter och att hindra att deras livsmiljöer förstörs. Alla medlemsländer ska peka ut områden dels för fåglar som anges i EUs fågeldirektiv, dels för naturtyper och arter som anges i art- och habitatdirektivet. Genom utpekandet åtar sig länderna att de utpekade värdena i områdena ska bevaras långsiktigt. Natura 2000-nätverket är en av hörnstenarna i EUs arbete för att bevara biologisk mångfald. I fågeldirektivet och habitatdirektivet listas 170 naturtyper och sammanlagt cirka 900 växt- och djurarter som särskilt värdefulla. 90 av naturtyperna och drygt 100 av djur- och växtarterna i habitatdirektivets bilaga 1 och 2 finns i Sverige. Därtill häckar regelbundet cirka 60 av fågeldirektivets fåglar i vårt land.

Bevarandeplaner

För varje Natura 2000-område ska Länsstyrelsen ta fram en beskrivning. Detta ska göras i särskilda bevarandeplaner eller i en skötselplan om området även är naturreservat. I planen ska det finnas en beskrivning av området med bevarandesyfte, bevarandemål och beskrivningar av de naturtyper och arter som ska bevaras och bidra till gynnsam bevarandestatus. Hot mot Natura 2000-områdets arter och naturtyper, och behov av bevarandeåtgärder, t ex skydd eller skötsel, ska beskrivas. Informationen ska underlätta förvaltningen av området och tillståndsprövningar enligt miljöbalken.

Bevarandeplanen ska fastställas av Länsstyrelsen, som även är ytterst ansvarig för att målsättningen med området uppfylls. Bevarandeplanen ska revideras när ny kunskap tillkommer eller när förutsättningar för området ändras. Den ska tas fram och hållas aktuell i dialog med berörda intressenter, och det är värdefullt om den som har ny information kontaktar Länsstyrelsen. Bevarandeplanen är inte ett juridiskt bindande dokument. För formell reglering av skydd eller skötsel kan andra beslut behövas, t ex skyddsbeslut för naturreservat. Föreskrifter enligt eventuella skyddsbeslut gäller parallellt med den tillståndsplikt som gäller inom Natura 2000.

Tillståndsplikt och samråd

För att inte skada naturvärden krävs tillstånd för verksamheter eller åtgärder som på ett betydande sätt kan påverka miljön i ett Natura 2000-område. Det kan även gälla åtgärder utanför Natura 2000-området, om de kan påverka miljön i området. Detta regleras i miljöbalken (7 kap. 27-29§§). Då det kan vara svårt att avgöra vilka åtgärder som på ett betydande sätt kan påverka naturvärden behöver man samråda med Länsstyrelsen före genomförandet. Vid skogsbruksåtgärder hålls samråd med Skogsstyrelsen. Mer information finns hos Länsstyrelsen, läs på webben eller kontakta en handläggare.

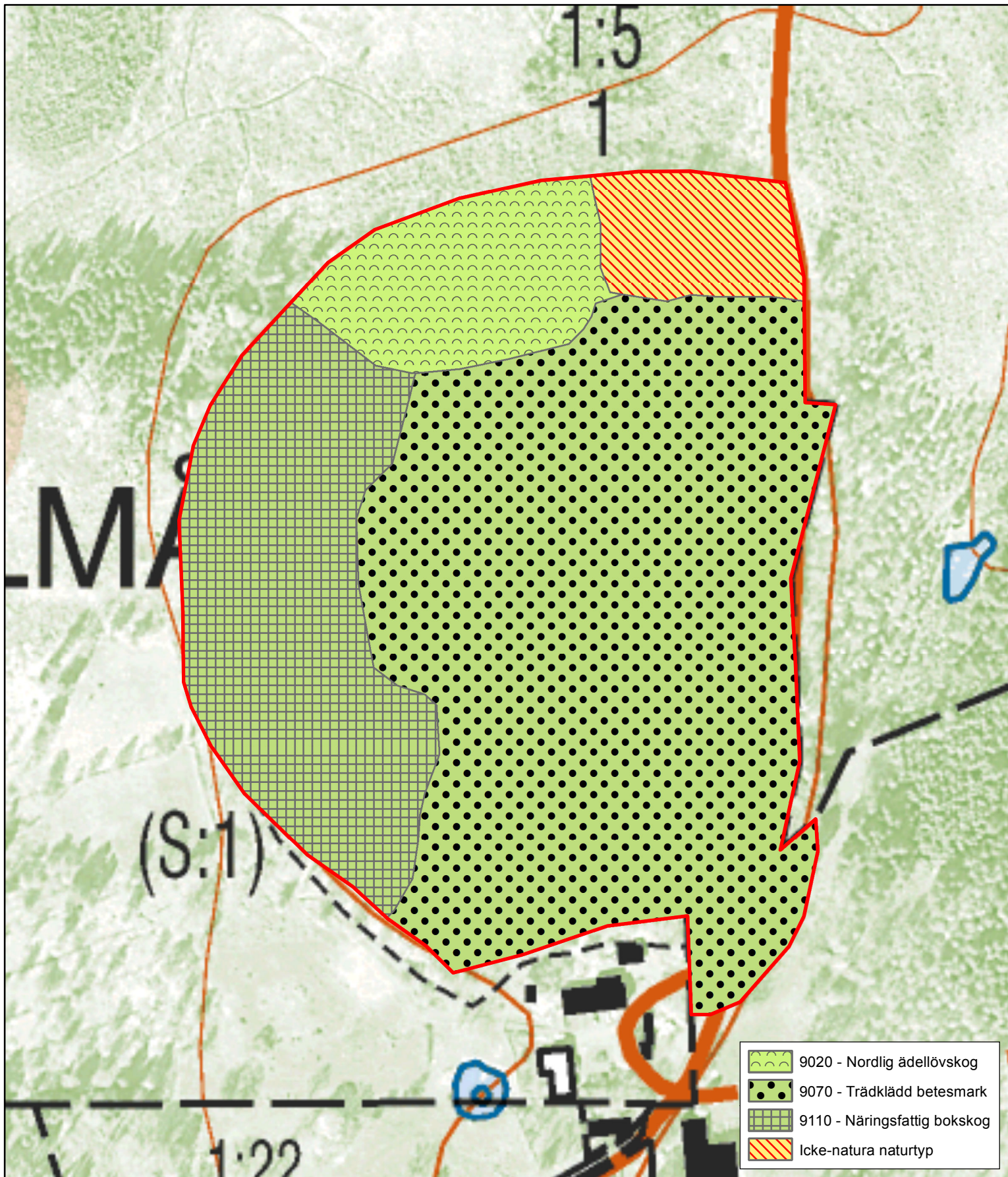
Kartor

Information om naturtyperns utbredning och arter i ett enskilt område går att hitta med hjälp av kartverktyget Skyddad natur. Det kan nås på Naturvårdsverkets hemsida genom att söka på ”kartverktyget skyddad natur”. I kartverktyget söker du upp aktuellt område och klickar på namnet för mer information.

Karta över naturtyper hittas efter sökning av område, gå till fliken Kartskikt, avmarkera allt och under Naturtypskarteringar lägg till Natura naturtypskartan (NNK) och välj Naturtyper (ytor, linje, punkter.)

Det finns även möjlighet att ladda ner naturtypskartan som shp-fil. För mer information se Länsstyrelsens hemsida.

Natura 2000-området Almås - SE0320207



Bilaga 2

0 20 40 80 meter

1:2 000



LÄNSSTYRELSEN
I KRONBERGS LÄN