



Länsstyrelsen i Kronobergs län

Bevarandeplan för Natura 2000-området SE0320204 Tåget

Kommun: Tingsryd

Områdets totala areal: 1,9 ha

Bevarandeplanen uppdaterad av Länsstyrelsen:

Bevarandeplanen fastställd av Länsstyrelsen: 2017-01-13

Markägarförhållanden:

Privat

Regeringsbeslut, historik:

SPA: Nej, pSCI: 2000-07-01, SCI: 2005-01-01, SAC: 2011-03-01, regeringsbeslut M2010/4648/Nm

Naturtyper och arter som ska bevaras i området:

Naturtyper och arter enligt art- och habitatdirektivet samt fågeldirektivet:

6510 - Slätterängar i låglandet

Bevarandesyfte

I Natura 2000-området Tåget är de prioriterade bevarandevärdena bevarandet av ett kulturlandskap med slätterängar som brukas på ett sådant sätt att områdets hävdgynnade biologiska mångfald kan bibehållas och utvecklas. Det främsta syftet är att bibehålla och intensifiera hävden på ängsfruktodlingarna så att den hävdgynnade floran och faunan kan bestå och utvecklas.

Beskrivning av området

Tåget ligger på en halvö i södra delen av sjön Åsnen. Vid Tåget öppnar sig skogen för ett ålderdomligt och välbevarat odlingslandskap med åkrar, betesmarker och ängsfruktodlingar som omger bebyggelsen i ett mycket vackert landskap. Ängsfruktodlingarna är unika och har en representativ slättergynnad flora. Ängarna är artrika och hävdas med lieslätter. Ängsmarken i Tåget utgörs av 5 olika områden som utgörs av renar utmed åkrar och vägkanter samt två större sammanhängande områden.

Bevarandemål

Den totala arealen hävdade naturliga gräsmarker inom området ska vara minst 1,8 ha.

Arealen slätteräng som hävdas genom slätter ska bibehållas eller öka. Slätter på slätterängar ska

präglade området. Antalet fruktträd på och i anslutning till ängsmarken ska bibehållas eller öka. Fruktträden ska skötas på traditionellt vis genom beskärning och ympning.

Igenväxningsvegetation ska inte tillåtas förekomma. Främmande arter ska inte finnas i området. Det ska finnas följande typiska arter: darrgräs, sommarfibbla, slåttergubbe, svinrot och jungfrulin.

Vad kan påverka negativt

Utebliven eller felaktig hävd, skötsel som leder till igenväxning och utarmning av den hävdgynnade floran och faunan.

Utebliven skötsel och utebliven förnygring av fruktträd, vilket gör att ängarna förlorar sin typiska karaktär som ängsfruktodlingar.

Tillförsel av kemiska bekämpningsmedel, gödsel eller kalk.

Skador på fruktträd orsakade av betande djur t.ex. häst.

Uppkomsten av omfattande trampskador, t.ex. vid vinterbete eller vid olämpligt val av eller antal betesdjur.

Gödslings- och försurningseffekter från nedfall av luftburna föroreningar.

Markexploatering och annan markanvändningsförändring, exempelvis skogsplantering och vägutbyggnad.

Graninvandring i lövträdsbärande hagmarker.

Spridning av invasiva arter inom området.

En fortsatt minskning av arealen artrika gräsmarker i det omkringliggande landskapet reducerar förutsättningarna att bibehålla livskraftiga populationer av hävdgynnad flora även i Tåget.

Ovan nämnda verksamheter och åtgärder kan påverka området negativt även om de utförs i angränsande områden.

Bevarandeåtgärder

Skydd:

Området saknar formellt skydd. Delar av markerna omfattas av miljöstöd för särskilda värden medan andra delar saknar miljöstöd.

Skötsel:

Ängsfruktodlingarna ska årligen slås med skärande eller klippande redskap och höet ska bärgas. Ängarna ska vårstädas alltefter behov och där det är möjligt ska efterbete ske. Slåttern bör ske inom intervallen 1 juli - 31 augusti. Nedfallen frukt ska tas bort för att undvika negativa gödslings effekter på markfloran. Vinterbete och tillskottsutfodring får ej ske. Fruktträden ska skötas på traditionellt vis genom beskärning och ympning. Fruktträden ska successivt förnygras genom att nya träd planteras och ympas med traditionellt använda fruktsorter.

Bevarandetillstånd

Nationellt:

De äldre fodermarkerna, ängar och betesmarker, som tidigare varit dominerande både

arealmässigt och ekonomiskt har idag minskad ekonomisk betydelse. Särskilt slåtterängarna har nästintill helt och hållet utgått ur jordbruksproduktionen. Av den ängsareal som fanns för 100 år sedan, återstår endast en liten rest. Fruktdlingen som i Urshultsområdet tidigare var en viktig näringsgren svarar utgör idag endast en liten del i den lokala jordbruksproduktionen.

Tåget:

Skötselåtgärder i form av slåtter, höbärgning och efterbete sker idag inte på hela den areal som är utpekad som naturtyp inom Natura 2000. Endast delar av området omfattas av miljöstöd. I delar av området finns igenväxning som behöver röjas och slåtter behöver återupptas på de delar som idag saknar hävd. Antalet fruktträd bibehålls genom nyplantering av vildaplar och ympning. Träden sköts genom årlig beskärning. Med fortsatt skötsel föreligger det goda förutsättningar för att bevara naturtypen med sina ingående arter.

Uppföljning av naturtyper och arter

Länsstyrelsen ansvarar för att uppföljning av bevarandemål genomförs. Uppföljningen ska ske enligt de manualer för skyddade områden som har tagits fram av Naturvårdsverket. Mätbara mål, så kallade målkriterier, ska registreras i databasen SkötselDOS. Dessa målkriterier följs sedan upp. Syftet med uppföljningen är att undersöka om de bevarandemål som formulerats i bevarandeplaner och skötselplaner är uppfyllda. Uppföljningen visar om skötseln fungerar och att Natura 2000 - naturtyperna och arterna har gynnsamt tillstånd.

Naturtyper och arter enligt art- och habitatdirektivet samt fågeldirektivet:**6510 - Slåtterängar i låglandet**

Areal: 1,8 ha. Arealen fastställd i regeringsbeslut

Beskrivning

Bevarandemål

Negativ påverkan

Bevarandeåtgärder

Bevarandetillstånd

Dokumentation

Naturvårdsverket: Vägledning för myndigheter
(<http://www.naturvardsverket.se>)

Ängs- och hagmarksinventeringen, Länsstyrelsen 1988-1990

Ängs- och betesmarksinventeringen, Länsstyrelsen 2000-2004

Riksintresse för naturvård, områdesnr NRO 07024

Riksintresse för friluftslivet, områdesnr. FG 3

Naturvårdsprogrammet, Länsstyrelsen 1989, områdesnr Tingsryd 1i

Handläggare: Love Eriksen

Bilagor

Bilaga 1. Information om Natura 2000

Bilaga 2. Naturtypskarta

Natura 2000

Natura 2000 är ett ekologiskt nätverk av värdefulla naturområden inom EU. Utpekande av Natura 2000-områden bygger på krav som finns i EUs fågeldirektiv och art- och habitatdirektiv. Syftet är att hejda utrotning av vilda djur och växter och att hindra att deras livsmiljöer förstörs. Alla medlemsländer ska peka ut områden dels för fåglar som anges i EUs fågeldirektiv, dels för naturtyper och arter som anges i art- och habitatdirektivet. Genom utpekandet åtar sig länderna att de utpekade värdena i områdena ska bevaras långsiktigt. Natura 2000-nätverket är en av hörnstenarna i EUs arbete för att bevara biologisk mångfald. I fågeldirektivet och habitatdirektivet listas 170 naturtyper och sammanlagt cirka 900 växt- och djurarter som särskilt värdefulla. 90 av naturtyperna och drygt 100 av djur- och växtarterna i habitatdirektivets bilaga 1 och 2 finns i Sverige. Därtill häckar regelbundet cirka 60 av fågeldirektivets fåglar i vårt land.

Bevarandeplaner

För varje Natura 2000-område ska Länsstyrelsen ta fram en beskrivning. Detta ska göras i särskilda bevarandeplaner eller i en skötselplan om området även är naturreservat. I planen ska det finnas en beskrivning av området med bevarandesyfte, bevarandemål och beskrivningar av de naturtyper och arter som ska bevaras och bidra till gynnsam bevarandestatus. Hot mot Natura 2000-områdets arter och naturtyper, och behov av bevarandeåtgärder, t ex skydd eller skötsel, ska beskrivas. Informationen ska underlätta förvaltningen av området och tillståndsprövningar enligt miljöbalken.

Bevarandeplanen ska fastställas av Länsstyrelsen, som även är ytterst ansvarig för att målsättningen med området uppfylls. Bevarandeplanen ska revideras när ny kunskap tillkommer eller när förutsättningar för området ändras. Den ska tas fram och hållas aktuell i dialog med berörda intressenter, och det är värdefullt om den som har ny information kontaktar Länsstyrelsen. Bevarandeplanen är inte ett juridiskt bindande dokument. För formell reglering av skydd eller skötsel kan andra beslut behövas, t ex skyddsbeslut för naturreservat. Föreskrifter enligt eventuella skyddsbeslut gäller parallellt med den tillståndsplikt som gäller inom Natura 2000.

Tillståndsplikt och samråd

För att inte skada naturvärden krävs tillstånd för verksamheter eller åtgärder som på ett betydande sätt kan påverka miljön i ett Natura 2000-område. Det kan även gälla åtgärder utanför Natura 2000-området, om de kan påverka miljön i området. Detta regleras i miljöbalken (7 kap. 27-29§§). Då det kan vara svårt att avgöra vilka åtgärder som på ett betydande sätt kan påverka naturvärden behöver man samråda med Länsstyrelsen före genomförandet. Vid skogsbruksåtgärder hålls samråd med Skogsstyrelsen. Mer information finns hos Länsstyrelsen, läs på webben eller kontakta en handläggare.

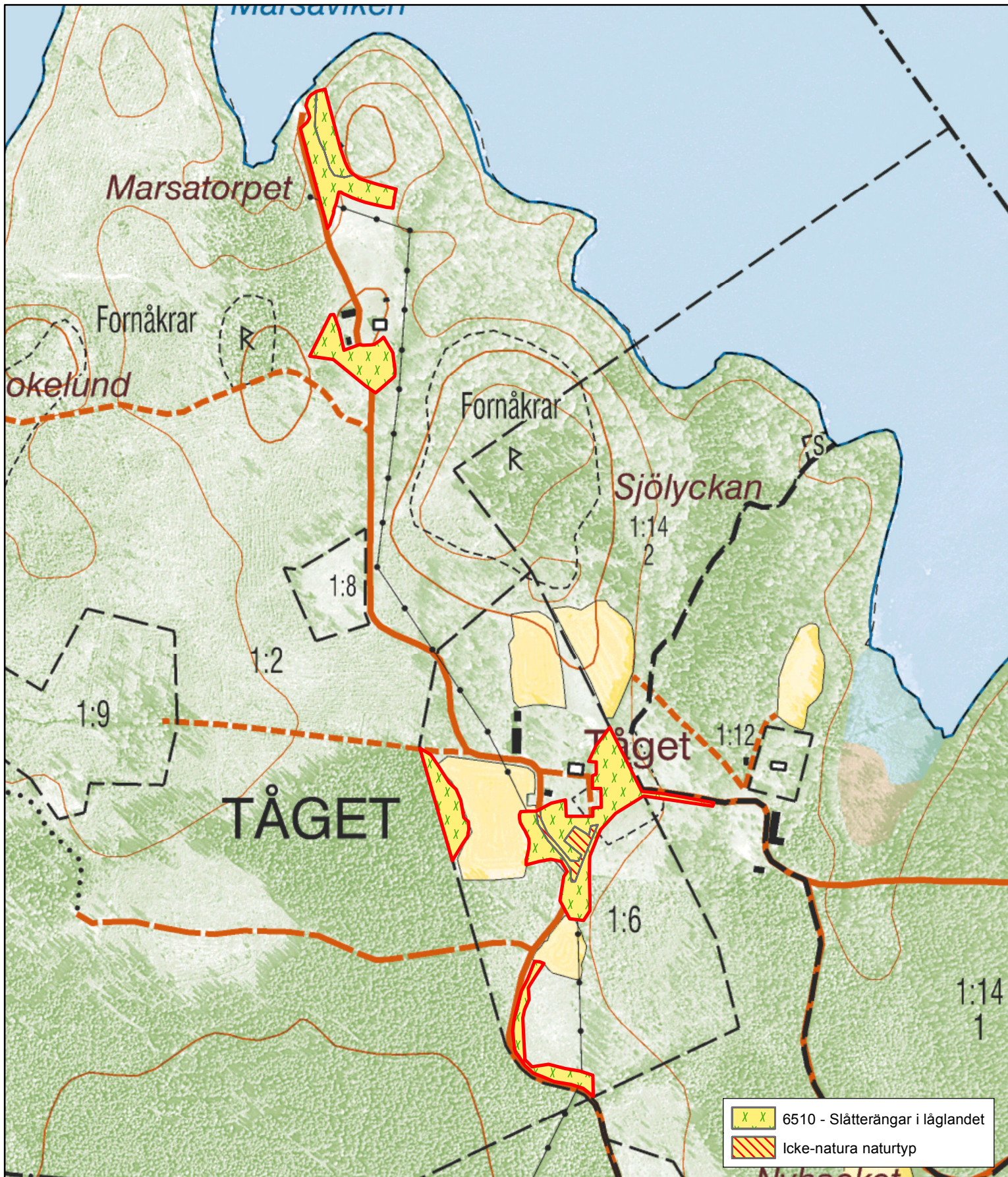
Kartor

Information om naturtyperns utbredning och arter i ett enskilt område går att hitta med hjälp av kartverktyget Skyddad natur. Det kan nås på Naturvårdsverkets hemsida genom att söka på ”kartverktyget skyddad natur”. I kartverktyget söker du upp aktuellt område och klickar på namnet för mer information.

Karta över naturtyper hittas efter sökning av område, gå till fliken Kartskikt, avmarkera allt och under Naturtypskarteringar lägg till Natura naturtypskartan (NNK) och välj Naturtyper (ytor, linje, punkter.)

Det finns även möjlighet att ladda ner naturtypskartan som shp-fil. För mer information se Länsstyrelsens hemsida.

Natura 2000-området Tåget - SE0320204



Bilaga 2

0 50 100 200 meter

1:5 000



LÄNSSTYRELSEN
I KRONOBERGS LÄN