



Länsstyrelsen i Kronoberg

## Bevarandeplan för Natura 2000-området SE0320203 Rosenholm

Kommun: Uppvidinge

Områdets totala areal: 13,5 ha

Bevarandeplanen uppdaterad av Länsstyrelsen:

Bevarandeplanen fastställd av Länsstyrelsen: 2017-01-13

Markägarförhållanden:

Privat

Regeringsbeslut, historik:

SPA: Nej, pSCI: 2000-07-01, SCI: 2005-01-01, SAC: 2011-03-01, regeringsbeslut M2010/4648/Nm

Naturtyper och arter som ska bevaras i området:

Naturtyper och arter enligt art- och habitatdirektivet samt fågeldirektivet:

6270 - Silikatgräsmarker

6510 - Slätterängar i låglandet

9070 - Trädklädd betesmark

Bevarandesyfte

I Natura 2000- området Rosenholm är de prioriterade bevarandevärdena bevarandet av ett kulturlandskap med hagmarker som brukas på ett sådant sätt att områdets hävdgynnade biologiska mångfald kan bibehållas och utvecklas. Det främsta syftet med Rosenholm är att alla delområden ska ha en god hävd med rätt skötsel så att artrikedomen kan bevaras. Markerna skall hävdas genom bete eller alternativt slätter (inklusive höbärgning och efterbete). Objektets hävdhistoria skall vara vägledande vid val av skötsel.

Beskrivning av området

Byn Rosenholm utgörs av ett kuperat, lövrikt landskap. Gårdarna omges av åkermark och stora arealer naturliga betesmarker med flera olika naturtyper. Före detta slättermark hävdas idag genom bete. Trädskiktet domineras av ek och björk men ett flertal andra lövträdsarter finns representerade. Markvegetationen i de välhävdade betesmarkerna är mycket artrik med bl.a. en rik förekomst av orkidéerna Adam och Eva, grönvit nattviol och Jungfru Marie nycklar. Här växer även kattfot, solvända, slättergubbe, gullviva, backruta, jungfrulin, svinrot m.fl. arter. Kulturhistoriska spår är väl bevarade i landskapet t.ex. i form av stenmurar, odlingsrösen, äldre

åkerytor, samt en ängslada och en varggrop strax utanför objektet.

#### Bevarandemål

Den totala arealen för de hävdade markerna ska minst vara 11,4 ha.

Områden som idag saknar hävd eller där hävden är felaktig skall restaureras så att hävdgynnade arter på sikt kan återinvandra till dessa delar. Arealen slåtteräng som hävdas genom slåtter ska öka. Bete på betesmarker och slåtter med efterbete med nötkreatur på slåtterängar ska präglade området.

Markerna skall hållas fria från igenväxningsvegetation och hävdgynnade arter t.ex. Adam och Eva, Jungfru Marie nycklar, kattfot och slåtterfibbla skall leva kvar i livskraftiga bestånd. Igenväxningsvegetation som växer i eller i nära anslutning till kulturspår såsom stenmurar och odlingsrösen ska tas bort, så att kulturspåren synliggörs och negativ påverkan på lämningarna undviks.

Trädåldern och mängden död ved i de trädklädda betesmarkerna skall öka. Antalet värdefulla hålträd på sikt skall fördubblas till åtminstone 20 träd och lämpliga ersättningsträd i yngre generationer skall sparas och friställas. Lämpliga unga lindar eller askar 10-20 stycken ska nyhamlas så att hamlingstraditionen förs vidare.

#### Vad kan påverka negativt

Utebliven eller felaktig hävd skötsel som leder till igenväxning och utarmning av den hävdgynnade floran och faunan.

Ett alltför tätt trädskick som missgynnar hävdgynnade arter.

Spridning av invasiva arter i området.

Gödning, samt läckage av bekämpningsmedel och gödning från omkringliggande jordbruksmarker med utarmning av floran som följd.

Utebliven hamling.

Stödutfodring och vinterbete, som missgynnar den konkurrenssvaga floran.

Skogsbruk i form av avverkningar annat än i naturvårdssyfte, markberedning och plantering samt virkestransporter eller körning med andra tyngre fordon kan skada för naturtypen viktiga markförhållanden, t. ex. markfuktigheten.

Graninvandring i lövträdsbärande hagmarker.

Luftföroreningar, främst bilavgaser från angränsande större vägar, kan utarma den känsliga floran av lavar och svampar som är knutna till gamla grova ekar.

Gödslings- och försurningseffekter från nedfall av luftburna föroreningar som kan förändra artsammansättningen i fältskiktet och påverka förutsättningarna för många arter.

Markexploatering och annan markanvändningsförändring.

Uppkomsten av trampskador, tex vid vinterbete eller vid olämpligt val av eller antal betesdjur.

Ovan nämnda verksamheter och åtgärder kan påverka området negativt även om de utförs i

angränsande områden.

#### Bevarandeåtgärder

##### Skydd:

Stora delar av området omfattas av miljöstöden.

##### Skötsel:

De viktigaste bevarandeåtgärderna i området är regelbunden hävd med bete och slåtter (inkl. höbärgning och efterbete).

Tillgängliga betesdjur nötkreatur och häst kompletterar varandra på ett utmärkt sätt och bör användas för sambete eller växelbete så att samtliga betesmarker utnyttjas av båda djurslagen så långt detta är möjligt.

Utglesning av trädskiktet bör ske i de områden krontäckningen av träd och buskar överstiger 30%. Utglesningen kan ske i två steg med några års mellanrum. Äldre grova träd, hålträd och död ved skall sparas.

Igenväxningsvegetation bör hållas efter kontinuerligt. Hävden behöver intensifieras för att minska förnaansamlingen och igenväxningen, röjning av igenväxningsvegetation och restaureringsåtgärder behövs i vissa områden.

Nyhamling av lämpliga unga lindar och askar. Hamling av befintliga hamlade lindar och askar skall ske vart 3:e-10:e år.

#### Bevarandetillstånd

##### Nationellt

De äldre fodermarkerna, ängar och betesmarker, som tidigare varit dominerande både arealmässigt och ekonomiskt har idag minskad ekonomisk betydelse. Särskilt slåtterängarna har nästintill helt och hållet utgått ur jordbruksproduktionen. Av den ängsareal som fanns för 100 år sedan, återstår endast en liten rest.

##### Rosenholm

Hävden är till största delen god men i vissa mindre delar spritt i byn behöver hävden återupptas eller intensifieras. Vissa trädområden behöver glesas ut och igenväxning tas bort. Framförallt björk ska tas bort från trädområdena för att minska krontäckningen. Det är önskvärt att andelen slåttermark ökar för att på sikt bibehålla den slåttergynnade floran i området.

#### Uppföljning av naturtyper och arter

Länsstyrelsen ansvarar för att uppföljning av bevarandemål genomförs. Uppföljningen ska ske enligt de manualer för skyddade områden som har tagits fram av Naturvårdsverket. Mätbara mål, så kallade målindikatorer, ska registreras i databasen SkötselDOS. Dessa målindikatorer följs sedan upp. Syftet med uppföljningen är att undersöka om de bevarandemål som formulerats i bevarandeplaner och skötselplaner är uppfyllda. Uppföljningen visar om skötseln fungerar och att Natura 2000 - naturtyperna och arterna har gynnsamt tillstånd.

**Naturtyper och arter enligt art- och habitatdirektivet samt fågeldirektivet:****6270 - Silikatgräsmarker**

---

*Areal:* 10,1 ha. Arealen fastställd i regeringsbeslut

Beskrivning

Bevarandemål

Negativ påverkan

Bevarandeåtgärder

Bevarandetillstånd

**6510 - Slätterängar i låglandet**

---

*Areal:* 0,1 ha. Arealen fastställd i regeringsbeslut

Beskrivning

Bevarandemål

Negativ påverkan

Bevarandeåtgärder

Bevarandetillstånd

**9070 - Trädklädd betesmark**

---

*Areal:* 1,2 ha. Arealen fastställd i regeringsbeslut

Beskrivning

Bevarandemål

Negativ påverkan

Bevarandeåtgärder

Bevarandetillstånd

## Dokumentation

Naturvårdsverket: Vägledning för myndigheter  
(<http://www.naturvardsverket.se>)

Åtgärdsplan för G2133, år 2002

Ängs- och hagmarksinventeringen, Länsstyrelsen 1988-1990

Ängs- och betesmarksinventeringen, Länsstyrelsen 2000-2004

Riksintresse för naturvård, områdesnr NRO 07051

Naturvårdsprogrammet, Länsstyrelsen 1989, områdesnr 25

Handläggare: Liselott Nilsson

## Bilagor

Bilaga 1. Information om Natura 2000

Bilaga 2. Naturtypskarta

## **Natura 2000**

Natura 2000 är ett ekologiskt nätverk av värdefulla naturområden inom EU. Utpekande av Natura 2000- områden bygger på krav som finns i EUs fågeldirektiv och art- och habitatdirektiv. Syftet är att hejda utrotning av vilda djur och växter och att hindra att deras livsmiljöer förstörs. Alla medlemsländer ska peka ut områden dels för fåglar som anges i EUs fågeldirektiv, dels för naturtyper och arter som anges i art- och habitatdirektivet. Genom utpekandet åtar sig länderna att de utpekade värdena i områdena ska bevaras långsiktigt. Natura 2000-nätverket är en av hörnstenarna i EUs arbete för att bevara biologisk mångfald. I fågeldirektivet och habitatdirektivet listas 170 naturtyper och sammanlagt cirka 900 växt- och djurarter som särskilt värdefulla. 90 av naturtyperna och drygt 100 av djur- och växtarterna i habitatdirektivets bilaga 1 och 2 finns i Sverige. Därtill häckar regelbundet cirka 60 av fågeldirektivets fåglar i vårt land.

## **Bevarandeplaner**

För varje Natura 2000- område ska Länsstyrelsen ta fram en beskrivning. Detta ska göras i särskilda bevarandeplaner eller i en skötselplan om området även är naturreservat. I planen ska det finnas en beskrivning av området med bevarandesyfte, bevarandemål och beskrivningar av de naturtyper och arter som ska bevaras och bidra till gynnsam bevarandestatus. Hot mot Natura 2000-områdets arter och naturtyper, och behov av bevarandeåtgärder, t ex skydd eller skötsel, ska beskrivas. Informationen ska underlätta förvaltningen av området och tillståndsprövningar enligt miljöbalken.

Bevarandeplanen ska fastställas av Länsstyrelsen, som även är ytterst ansvarig för att målsättningen med området uppfylls. Bevarandeplanen ska revideras när ny kunskap tillkommer eller när förutsättningar för området ändras. Den ska tas fram och hållas aktuell i dialog med berörda intressenter, och det är värdefullt om den som har ny information kontaktar Länsstyrelsen. Bevarandeplanen är inte ett juridiskt bindande dokument. För formell reglering av skydd eller skötsel kan andra beslut behövas, t ex skyddsbeslut för naturreservat. Föreskrifter enligt eventuella skyddsbeslut gäller parallellt med den tillståndsplikt som gäller inom Natura 2000.

## **Tillståndsplikt och samråd**

För att inte skada naturvärden krävs tillstånd för verksamheter eller åtgärder som på ett betydande sätt kan påverka miljön i ett Natura 2000-område. Det kan även gälla åtgärder utanför Natura 2000-området, om de kan påverka miljön i området. Detta regleras i miljöbalken (7 kap. 27-29§§). Då det kan vara svårt att avgöra vilka åtgärder som på ett betydande sätt kan påverka naturvärden behöver man samråda med Länsstyrelsen före genomförandet. Vid skogsbruksåtgärder hålls samråd med Skogsstyrelsen. Mer information finns hos Länsstyrelsen, läs på webben eller kontakta en handläggare.

## **Kartor**

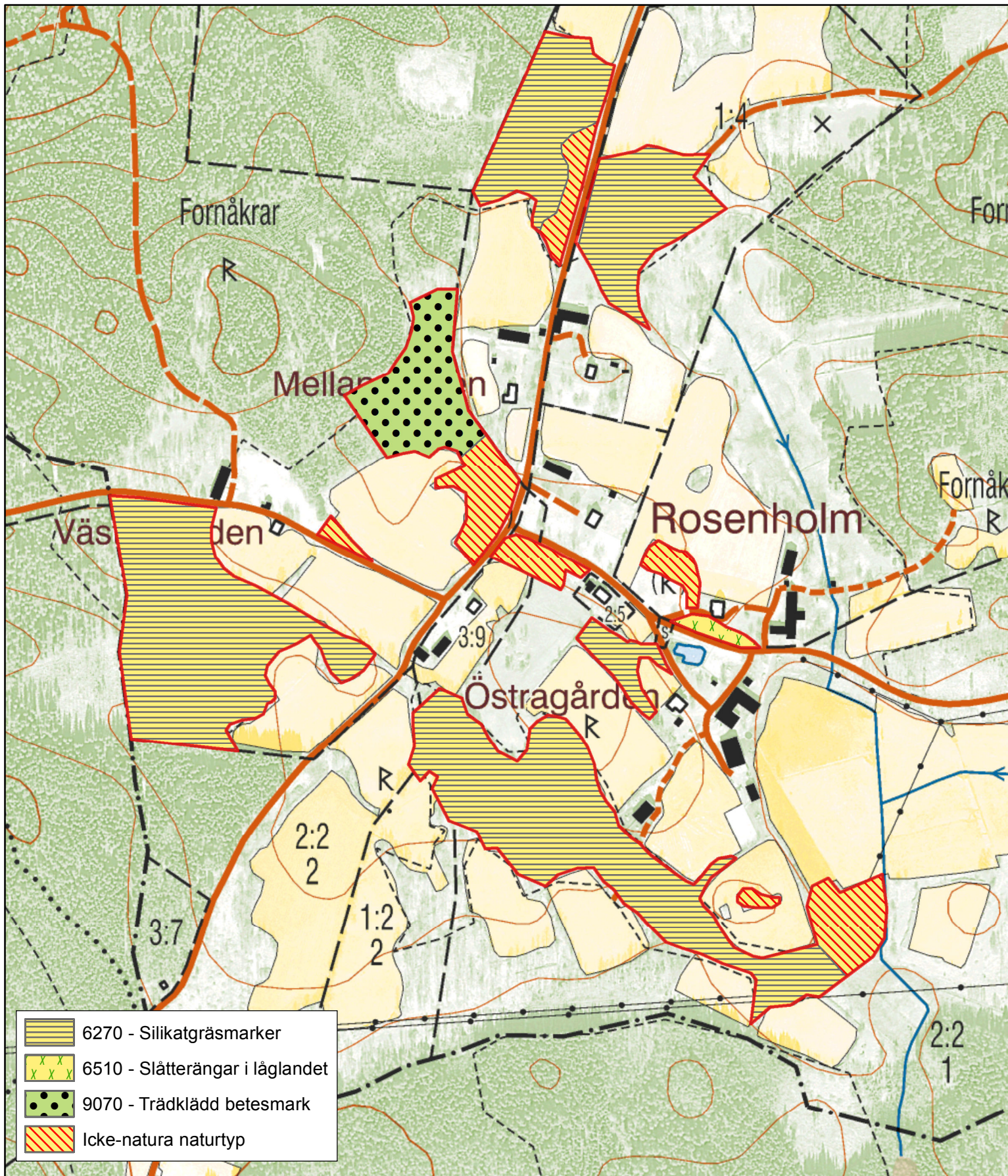
Information om naturtyperns utbredning och arter i ett enskilt område går att hitta med hjälp av kartverktyget Skyddad natur. Det kan nås på Naturvårdsverkets hemsida genom att söka på ”kartverktyget skyddad natur”. I kartverktyget söker du upp aktuellt område och klickar på namnet för mer information.

Karta över naturtyper hittas efter sökning av område, gå till fliken Kartskikt, avmarkera allt och under Naturtypskarteringar lägg till Natura naturtypskartan (NNK) och välj Naturtyper (ytor, linje, punkter.)

Det finns även möjlighet att ladda ner naturtypskartan som shp-fil. För mer information se Länsstyrelsens hemsida.



# Natura 2000-området Rosenholm - SE0320203



Bilaga 2

0 50 100 200 meter

1:5 000

