



Länsstyrelsen i Kronobergs län

Bevarandeplan för Natura 2000-området SE0320188 Lyåsa-Spekelid

Kommun: Alvesta

Områdets totala areal: 69,9 ha

Bevarandeplanen uppdaterad av Länsstyrelsen:

Bevarandeplanen fastställd av Länsstyrelsen: 2017-01-13

Markägarförhållanden:

Privat

Regeringsbeslut, historik:

SPA: Nej, pSCI: 2000-07-01, SCI: 2005-01-01, SAC: 2011-03-01, regeringsbeslut M2010/4648/Nm

Naturtyper och arter som ska bevaras i området:

Naturtyper och arter enligt art- och habitatdirektivet samt fågeldirektivet:

4030 - Torra hedar

6270 - Silikatgräsmarker

6410 - Fuktängar

6510 - Slätterängar i låglandet

Bevarandesyfte

I Natura 2000-området Lyåsa-Spekelid är de prioriterade bevarandevärdena bevarandet av ett kulturlandskap med åkrar, betesmarker, slätterängar och lövskogar som brukas på ett sådant sätt att områdets hävdgynnade biologiska mångfald kan bibehållas och utvecklas.

Den sammanlagda arealen ängs- och betesmarker kring gårdarna i Lyåsa och Spekelid är relativt stor och markerna är mycket artrika, vilket gör att de hävdgynnade arterna även i framtiden ska kunna leva kvar i livskraftiga bestånd.

Beskrivning av området

Natura 2000-området Lyåsa-Spekelid är beläget på en strömlinjeformad höjdsträckning. Landskapet kring radbyn Lyåsa och ensamgården Spekelid ger ett ålderdomligt intryck och utsikten mot sydväst är vidsträckt. Områdets nordöstra del, som sluttar minst, domineras av åkrar medan det i områdets mer sluttande delar i väst och i söder förekommer artrika ängar och

betesmarker.

Bevarandemål

Den totala arealen av hävdade naturliga gräsmarker inom naturtyperna torra hedar (4030), fuktängar (6410), slåtterängar i låglandet (6510) och silikatgräsmarker (6270) ska vara minst 16,9 hektar. Arealen slåtteräng som hävdas genom slåtter ska bibehållas eller öka.

Årligt bete med nötkreatur på betesmarker och lieslätter med efterbete på slåtterängar ska prägla området. Antalet äldre hamlade träd som sköts genom regelbunden hamling ska bibehållas eller öka. Nyhamling av yngre träd ska ske.

Betesmarkerna ska vara mosaikartade med öppna, solbelysta partier respektive områden med ett mer slutet trädskikt. Det ska finnas en variation av trädslag, trädålder, skiktning och olikformighet i träd- och buskskikt och det ska finnas gott om gamla och grova lövträd, vidkroniga träd, hålträd och död ved i olika former och nedbrytningsstadier. Trädskiktet ska domineras av ädellövträd, främst ek och lind. Hamlade träd samt grova och vidkroniga hagmarksträd ska stå öppet och solbelyst. Gran förekommer inte eller endast så begränsat att den inte bedöms påverka lövträden eller dess naturvärden negativt. Det ska finnas blommande och bärande buskage, t.ex. hassel, sälg, vide, rönn, apel och nypon.

De för naturtyperna typiska arterna, såsom slåttergubbe, kattfot och svinrot, ska ha långsiktigt livskraftiga populationer.

Vad kan påverka negativt

Utebliven eller felaktig skötsel, exempelvis fel slåttertidpunkt och minskat eller upphört bete, leder på sikt till igenväxning med buskar och träd och en utarmning av den hävdgynnade floran och faunan.

Tillförsel av kemiska bekämpningsmedel, gödsel eller kalk samt läckage av dessa ämnen från omkringliggande jordbruksmarker med utarmning av floran som följd.

Trampskador, t.ex. vid vinterbete eller vid olämpligt val av betesdjur eller antal betesdjur.

Stödutfodring ger indirekt näringstillförsel till marken och missgynnar den konkurrenssvaga floran.

Körning med tyngre fordon kan ge markskador, särskilt på friska till fuktiga marker.

Markexploatering och annan markanvändningsförändring i objektet eller i angränsande områden, t.ex. olika skogsbruksåtgärder, vägutbyggnad och dikning.

Gödslings- och försurningseffekter från nedfall av luftburna föroreningar kan förändra artsammansättningen i fältskiktet och påverka förutsättningarna för många arter.

Graninvandring i lövträdsbärande hagmarker.

En fortsatt minskning av arealen artrika gräsmarker i det omkringliggande landskapet påverkar förutsättningarna att bibehålla livskraftiga populationer av hävdgynnad flora även i Lyåsa-Spekelid.

Ovan nämnda verksamheter och åtgärder kan påverka området negativt även om de utförs i angränsande områden.

Bevarandeåtgärder

Skydd:

Delar av området är skyddat genom naturvårdsavtal av varierande längd. Andra delar omfattas av miljöstöd. Vissa delar omfattas varken av naturvårdsavtal eller miljöstöd och i dessa delar finns behov av ytterligare bevarandeåtgärder i form av formellt skydd så att hävden av ängar och betesmarker kan återupptas.

Skötsel:

De viktigaste bevarandeåtgärderna i området är att det hävdas genom slåtter och bete.

Traditionellt ängsbruk med vårstädning, slåtter, höbärgning och efterbete ska ske årligen. Enstaka år med uppehåll i slåttern för att möjliggöra vårbränning får ske.

Hamling av befintliga hamlade lindar och askar ska ske vart 3:e-10:e år. Yngre träd nyhamlas kontinuerligt.

Röjning av igenväxningsvegetation och restaureringsåtgärder behövs i flera skiften.

Bevarandetillstånd

Nationellt:

De äldre fodermarkerna, ängar och betesmarker, som tidigare varit dominerande både arealmässigt och ekonomiskt har idag minskad ekonomisk betydelse. Särskilt slåtterängarna har nästintill helt och hållet utgått ur jordbruksproduktionen. Av den ängsareal som fanns för 100 år sedan, återstår endast en liten rest.

Lyåsa-Spekelid:

Den sammanlagda arealen ängs- och betesmarker kring gårdarna i Lyåsa och Spekelid har minskat över tid, men är trots allt fortfarande relativt stor, vilket skapar förutsättningar att bevara hävdgynnade arter i området. Genom naturvårdsinsatser inom ramen för naturvårdsavtal har arealen betesmark ökat och arealen slåtteräng på senare tid bibehållits.

Uppföljning av naturtyper och arter

Länsstyrelsen ansvarar för att uppföljning av bevarandemål genomförs. Uppföljningen ska ske enligt de manualer för skyddade områden som har tagits fram av Naturvårdsverket. Mätbara mål, så kallade målindikatorer, ska registreras i databasen SkötselDOS. Dessa målindikatorer följs sedan upp. Syftet med uppföljningen är att undersöka om de bevarandemål som formulerats i bevarandeplaner och skötselplaner är uppfyllda. Uppföljningen visar om skötseln fungerar och att Natura 2000 - naturtyperna och arterna har gynnsamt tillstånd.

Naturtyper och arter enligt art- och habitatdirektivet samt fågeldirektivet:**4030 - Torra hedar**

Areal: 0,3 ha. Arealen fastställd i regeringsbeslut

Beskrivning

Bevarandemål

Negativ påverkan

Bevarandeåtgärder

Bevarandetillstånd

6270 - Silikatgräsmarker

Areal: 12,6 ha. Arealen fastställd i regeringsbeslut

Beskrivning

Bevarandemål

Negativ påverkan

Bevarandeåtgärder

Bevarandetillstånd

6410 - Fuktängar

Areal: 1,9 ha. Arealen fastställd i regeringsbeslut

Beskrivning

Bevarandemål

Negativ påverkan

Bevarandeåtgärder

Bevarandetillstånd

6510 - Slätterängar i låglandet

Areal: 2 ha. Arealen fastställd i regeringsbeslut

Beskrivning

Bevarandemål

Negativ påverkan

Bevarandeåtgärder

Bevarandetillstånd

Dokumentation

Upprätade åtgärdsplaner, Länsstyrelsen 2000-2002.
Ängs- och hagmarksinventeringen, Länsstyrelsen 1988-1990
Ängs- och betesmarksinventeringen, Länsstyrelsen 2000-2004
Riksintresse för naturvård, områdesnr NRO7015
Naturvårdsprogrammet, Länsstyrelsen 1989, områdesnr 1b
Naturvårdsverket: Vägledningar för myndigheter
<http://www.naturvardsverket.se>
Nationell bevarandeplan för odlingslandskapet (NBO)

Handläggare: Love Eriksen

Bilagor

Bilaga 1. Information om Natura 2000
Bilaga 2. Naturtypskarta

Natura 2000

Natura 2000 är ett ekologiskt nätverk av värdefulla naturområden inom EU. Utpekande av Natura 2000-områden bygger på krav som finns i EUs fågeldirektiv och art- och habitatdirektiv. Syftet är att hejda utrotning av vilda djur och växter och att hindra att deras livsmiljöer förstörs. Alla medlemsländer ska peka ut områden dels för fåglar som anges i EUs fågeldirektiv, dels för naturtyper och arter som anges i art- och habitatdirektivet. Genom utpekandet åtar sig länderna att de utpekade värdena i områdena ska bevaras långsiktigt. Natura 2000-nätverket är en av hörnstenarna i EUs arbete för att bevara biologisk mångfald. I fågeldirektivet och habitatdirektivet listas 170 naturtyper och sammanlagt cirka 900 växt- och djurarter som särskilt värdefulla. 90 av naturtyperna och drygt 100 av djur- och växtarterna i habitatdirektivets bilaga 1 och 2 finns i Sverige. Därtill häckar regelbundet cirka 60 av fågeldirektivets fåglar i vårt land.

Bevarandeplaner

För varje Natura 2000-område ska Länsstyrelsen ta fram en beskrivning. Detta ska göras i särskilda bevarandeplaner eller i en skötselplan om området även är naturreservat. I planen ska det finnas en beskrivning av området med bevarandesyfte, bevarandemål och beskrivningar av de naturtyper och arter som ska bevaras och bidra till gynnsam bevarandestatus. Hot mot Natura 2000-områdets arter och naturtyper, och behov av bevarandeåtgärder, t ex skydd eller skötsel, ska beskrivas. Informationen ska underlätta förvaltningen av området och tillståndsprövningar enligt miljöbalken.

Bevarandeplanen ska fastställas av Länsstyrelsen, som även är ytterst ansvarig för att målsättningen med området uppfylls. Bevarandeplanen ska revideras när ny kunskap tillkommer eller när förutsättningar för området ändras. Den ska tas fram och hållas aktuell i dialog med berörda intressenter, och det är värdefullt om den som har ny information kontaktar Länsstyrelsen. Bevarandeplanen är inte ett juridiskt bindande dokument. För formell reglering av skydd eller skötsel kan andra beslut behövas, t ex skyddsbeslut för naturreservat. Föreskrifter enligt eventuella skyddsbeslut gäller parallellt med den tillståndsplikt som gäller inom Natura 2000.

Tillståndsplikt och samråd

För att inte skada naturvärden krävs tillstånd för verksamheter eller åtgärder som på ett betydande sätt kan påverka miljön i ett Natura 2000-område. Det kan även gälla åtgärder utanför Natura 2000-området, om de kan påverka miljön i området. Detta regleras i miljöbalken (7 kap. 27-29§§). Då det kan vara svårt att avgöra vilka åtgärder som på ett betydande sätt kan påverka naturvärden behöver man samråda med Länsstyrelsen före genomförandet. Vid skogsbruksåtgärder hålls samråd med Skogsstyrelsen. Mer information finns hos Länsstyrelsen, läs på webben eller kontakta en handläggare.

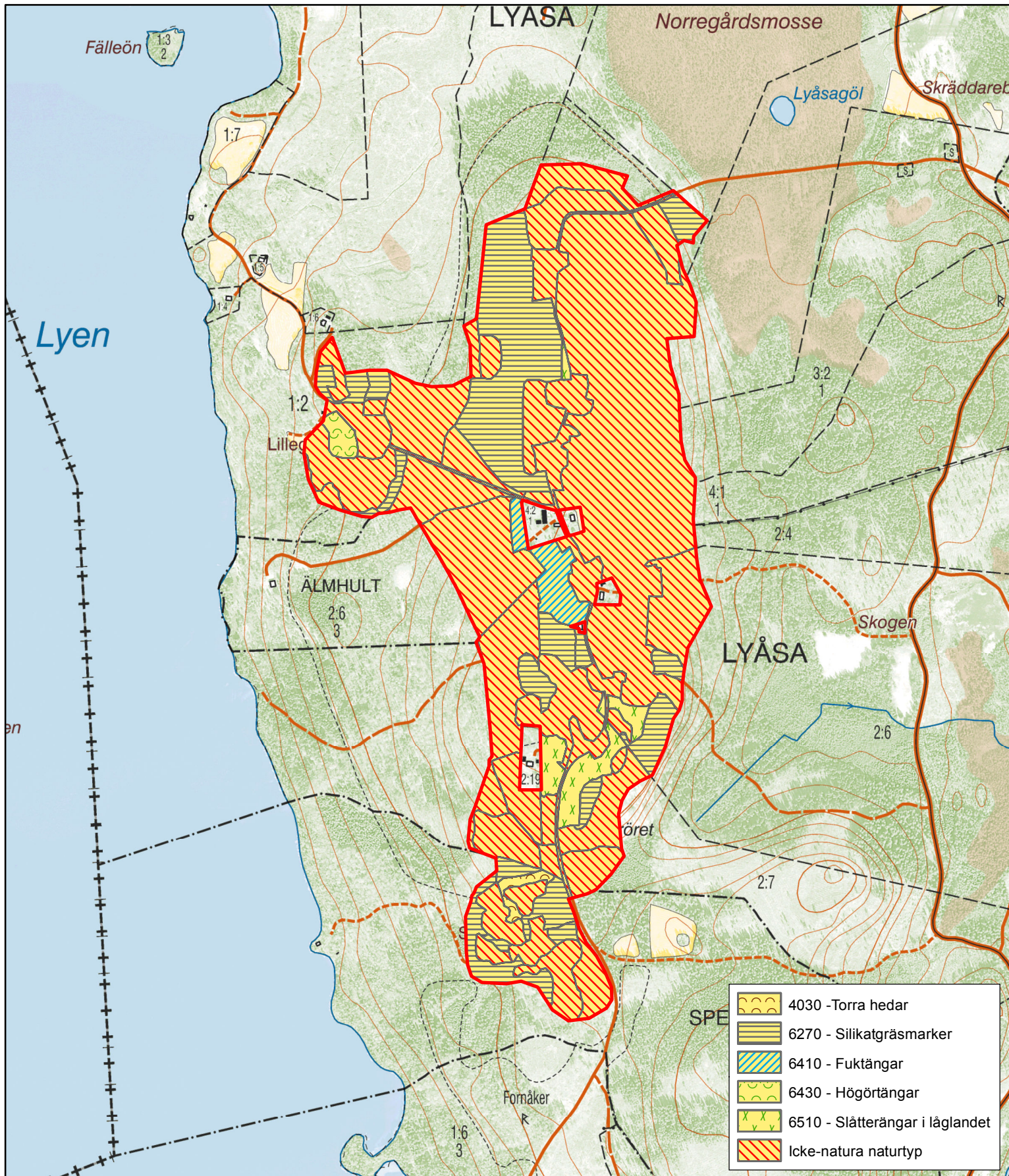
Kartor

Information om naturtyperns utbredning och arter i ett enskilt område går att hitta med hjälp av kartverktyget Skyddad natur. Det kan nås på Naturvårdsverkets hemsida genom att söka på ”kartverktyget skyddad natur”. I kartverktyget söker du upp aktuellt område och klickar på namnet för mer information.

Karta över naturtyper hittas efter sökning av område, gå till fliken Kartskikt, avmarkera allt och under Naturtypskarteringar lägg till Natura naturtypskartan (NNK) och välj Naturtyper (ytor, linje, punkter.)

Det finns även möjlighet att ladda ner naturtypskartan som shp-fil. För mer information se Länsstyrelsens hemsida.

Natura 2000-området Lyåsa-Spekeldid - SE0320188



Bilaga 2

0 100 200 400 meter

1:10 000

