



Länsstyrelsen i Kronobergs län

Bevarandeplan för Natura 2000-området SE0320182 Varshult

Kommun: Uppvidinge

Områdets totala areal: 10,5 ha

Bevarandeplanen uppdaterad av Länsstyrelsen:

Bevarandeplanen fastställd av Länsstyrelsen: 2017-01-13

Markägarförhållanden:

Privat

Regeringsbeslut, historik:

SPA: Nej, pSCI: 2000-07-01, SCI: 2005-01-01, SAC: 2011-03-01, regeringsbeslut M2010/4648/Nm

Naturtyper och arter som ska bevaras i området:

Naturtyper och arter enligt art- och habitatdirektivet samt fågeldirektivet:

4030 - Torra hedar

6230 - Stagg-gräsmarker

6270 - Silikatgräsmarker

6410 - Fuktängar

6510 - Slätterängar i låglandet

Bevarandesyfte

I Natura 2000-området Varshult är de prioriterade bevarandevärdena bevarandet av ett kulturlandskap med slätterängar och hagmarker som brukas på ett sådant sätt att områdets hävdgynnade biologiska mångfald kan bibehållas och utvecklas. Det främsta syftet med området är att bibehålla hävden på ängs- och betesmarken så att den artrika florin och faunan kan bestå och utvecklas, samt att bevara traditionen med hamling av träd.

Beskrivning av området

Natura 2000-området består av ängs- och betesmarker i byn Varshult. Stora delar av betesmarken har tidigare nyttjats som slättermark och artrikedomen är stor med bl.a. hävdgynnade arter som svinrot, slättergubbe, jungfrulin, ängsvädd, brudborste, gullviva, nattviol, darrgräs med flera. Ängen är särskilt uppmärksammas som en svinrotäng med bl.a. Jungfru Marie nycklar. Gräsmarkerna är allt från fuktiga till torra. Flera hamlade träd finns. Direkt norr om de nu

hävdade markerna har det varit ett restaureringsarbete i ett stort område med hävdgynnade arter och tidigare hamlade träd. I byn finns betesmarker som är påverkade av produktionshöjande medel, men dessa utgör en viktig resurs vid bedömning av de biologiska värdena som helhet i byn.

Bevarandemål

Den totala arealen hävdade naturliga gräsmarker inom området ska vara minst 9,9 ha. Arealen slåtteräng som hävdas genom slåtter ska öka. Bete på betesmarker och slåtter med efterbete med nötkreatur på slåtterängar ska prägla området. Hamlade träd ska fortsätta hamlas, framförallt lind.

Arter typiska för hävdade ogödslade ängs- och betesmarker ska finnas i livskraftiga populationer och helst öka i mängd. Det ska finnas svinrot, slåttergubbe, jungfrulin, ängsvädd, brudborste, gullviva, nattviol, darrgräs med flera.

Ädellövträd ska prägla trädskiktet och krontäckningen ska vara gles. Det ska finnas en variation av trädslag, trädålder, skiktning och olikformighet i träd- och buskskikt och det ska finnas gamla och grova lövträd, vidkroniga träd, hamlade träd, hålträd och död ved i olika former och nedbrytningsstadier. Solexponerade, varma och vindskyddade miljöer och strukturer ska utgöra ett dominerande inslag genom en mosaik av helt öppna respektive glest beskogade delar, samt bryn.

Minst 5 kontinuerligt hamlade träd ska finnas inom området. Nyhamling av yngre träd ska ske.

Igenväxningsvegetation ska inte tillåtas förekomma. Främmande arter ska inte finnas i området.

Vad kan påverka negativt

Utebliven eller felaktig skötsel, exempelvis slåtter vid fel tidpunkt, leder på sikt till igenväxning med buskar och träd och en utarmning av den hävdgynnade floran och faunan som följd.

Markexploatering och annan markanvändningsförändring, exempelvis skogsbruk, vägbyggnad och dikning.

Tillförsel av kemiska bekämpningsmedel, gödsel eller kalk samt läckage av dessa ämnen från omkringliggande jordbruksmarker med utarmning av floran som följd.

Trampskador, tex vid vinterbete eller vid olämpligt val av eller antal betesdjur.

Körning med tunga fordon kan skada för naturtypen viktiga markförhållanden, t.ex. markfuktigheten.

Stödutfodring som ger indirekt näringstillförsel till marken och missgynnar den hävdgynnade floran.

Graninvandring i ängs- och betesmarkerna.

Gödslings- och försurningseffekter från nedfall av luftburna föroreningar som kan förändra artsammansättningen i fältskiktet och påverka förutsättningarna för många arter.

Ovan nämnda verksamheter och åtgärder kan påverka området negativt även om de utförs i angränsande områden.

Bevarandeåtgärder

Skydd:

Området omfattas av åtagande i miljöstöden för jordbrukarstöden.

Skötsel:

De viktigaste bevarandeåtgärderna i området är traditionell slåtter (vårrensning, slåtter med skärande redskap, höbärgning, efterbete) och beteshävd. Enstaka år med uppehåll i slåttern för att möjliggöra vårbränning får ske.

Röjning av igenväxningsvegetation vid behov.

Regelbundet bete med nötkreatur.

Träd som är kontinuerligt hamlade omhamlas ca vart 3-10:e år. Yngre träd nyhamlas kontinuerligt.

Bevarandetillstånd**Nationellt:**

De äldre fodermarkerna, ängar och betesmarker, som tidigare varit dominerande både arealmässigt och ekonomiskt har idag minskad ekonomisk betydelse. Särskilt slåtterängarna har nästintill helt och hållet utgått ur jordbruksproduktionen. Av den ängsareal som fanns för 100 år sedan, återstår endast en liten rest.

Varshult 2005:

I Varshult finns en stor areal med livskraftiga populationer av hävdgynnade växter. Hävden är god och floran är artrik. Norra delen utanför Natura 2000-området är idag restaurerat (2016) vilket gynnar floran och faunan i Natura 2000-området.

Uppföljning av naturtyper och arter

Länsstyrelsen ansvarar för att uppföljning av bevarandemål genomförs. Uppföljningen ska ske enligt de manualer för skyddade områden som har tagits fram av Naturvårdsverket. Mätbara mål, så kallade målindikatorer, ska registreras i databasen SkötselDOS. Dessa målindikatorer följs sedan upp. Syftet med uppföljningen är att undersöka om de bevarandemål som formulerats i bevarandeplaner och skötselplaner är uppfyllda. Uppföljningen visar om skötseln fungerar och att Natura 2000 - naturtyperna och arterna har gynnsamt tillstånd.

Naturtyper och arter enligt art- och habitatdirektivet samt fågeldirektivet:**4030 - Torra hedar**

Areal: 0,9 ha. Arealen fastställd i regeringsbeslut

Beskrivning

Bevarandemål

Negativ påverkan

Bevarandeåtgärder

Bevarandetillstånd

6230 - Stagg-gräsmarker

Areal: 0,9 ha. Arealen fastställd i regeringsbeslut

Beskrivning

Bevarandemål

Negativ påverkan

Bevarandeåtgärder

Bevarandetillstånd

6270 - Silikatgräsmarker

Areal: 6 ha. Arealen fastställd i regeringsbeslut

Beskrivning

Bevarandemål

Negativ påverkan

Bevarandeåtgärder

Bevarandetillstånd

6410 - Fuktängar

Areal: 1,6 ha. Arealen fastställd i regeringsbeslut

Beskrivning

Bevarandemål

Negativ påverkan

Bevarandeåtgärder

Bevarandetillstånd

6510 - Slätterängar i låglandet

Areal: 0,5 ha. Arealen fastställd i regeringsbeslut

Beskrivning

Bevarandemål

Negativ påverkan

Bevarandeåtgärder

Bevarandetillstånd

Dokumentation

Naturvårdsverket: Vägledning för myndigheter
(<http://www.naturvardsverket.se>)

Åtgärdsplan för G 2093, Länsstyrelsen 2000-05-17,
dnr 330-2522-00

Kortrådgivning för G 2093, Länsstyrelsen 2001-11-16

Ängs- och hagmarksinventeringen, Länsstyrelsen 1988-1990

Ängs- och betesmarksinventeringen, Länsstyrelsen 2000-2004

Nationell bevarandeplan för odlingslandskapet (NBO). Rapport 4815. Naturvårdsverket.

Riksintresse för naturvård (NRO07043) Varshult

Länsstyrelsen i Kronobergs län, 1989. Kronobergs Natur (naturvårdsprogram).

Handläggare. Liselott Nilsson

Bilagor

Bilaga 1. Information om Natura 2000

Bilaga 2. Naturtypskarta

Natura 2000

Natura 2000 är ett ekologiskt nätverk av värdefulla naturområden inom EU. Utpekande av Natura 2000-områden bygger på krav som finns i EUs fågeldirektiv och art- och habitatdirektiv. Syftet är att hejda utrotning av vilda djur och växter och att hindra att deras livsmiljöer förstörs. Alla medlemsländer ska peka ut områden dels för fåglar som anges i EUs fågeldirektiv, dels för naturtyper och arter som anges i art- och habitatdirektivet. Genom utpekandet åtar sig länderna att de utpekade värdena i områdena ska bevaras långsiktigt. Natura 2000-nätverket är en av hörnstenarna i EUs arbete för att bevara biologisk mångfald. I fågeldirektivet och habitatdirektivet listas 170 naturtyper och sammanlagt cirka 900 växt- och djurarter som särskilt värdefulla. 90 av naturtyperna och drygt 100 av djur- och växtarterna i habitatdirektivets bilaga 1 och 2 finns i Sverige. Därtill häckar regelbundet cirka 60 av fågeldirektivets fåglar i vårt land.

Bevarandeplaner

För varje Natura 2000-område ska Länsstyrelsen ta fram en beskrivning. Detta ska göras i särskilda bevarandeplaner eller i en skötselplan om området även är naturreservat. I planen ska det finnas en beskrivning av området med bevarandesyfte, bevarandemål och beskrivningar av de naturtyper och arter som ska bevaras och bidra till gynnsam bevarandestatus. Hot mot Natura 2000-områdets arter och naturtyper, och behov av bevarandeåtgärder, t ex skydd eller skötsel, ska beskrivas. Informationen ska underlätta förvaltningen av området och tillståndsprövningar enligt miljöbalken.

Bevarandeplanen ska fastställas av Länsstyrelsen, som även är ytterst ansvarig för att målsättningen med området uppfylls. Bevarandeplanen ska revideras när ny kunskap tillkommer eller när förutsättningar för området ändras. Den ska tas fram och hållas aktuell i dialog med berörda intressenter, och det är värdefullt om den som har ny information kontaktar Länsstyrelsen. Bevarandeplanen är inte ett juridiskt bindande dokument. För formell reglering av skydd eller skötsel kan andra beslut behövas, t ex skyddsbeslut för naturreservat. Föreskrifter enligt eventuella skyddsbeslut gäller parallellt med den tillståndsplikt som gäller inom Natura 2000.

Tillståndsplikt och samråd

För att inte skada naturvärden krävs tillstånd för verksamheter eller åtgärder som på ett betydande sätt kan påverka miljön i ett Natura 2000-område. Det kan även gälla åtgärder utanför Natura 2000-området, om de kan påverka miljön i området. Detta regleras i miljöbalken (7 kap. 27-29§§). Då det kan vara svårt att avgöra vilka åtgärder som på ett betydande sätt kan påverka naturvärden behöver man samråda med Länsstyrelsen före genomförandet. Vid skogsbruksåtgärder hålls samråd med Skogsstyrelsen. Mer information finns hos Länsstyrelsen, läs på webben eller kontakta en handläggare.

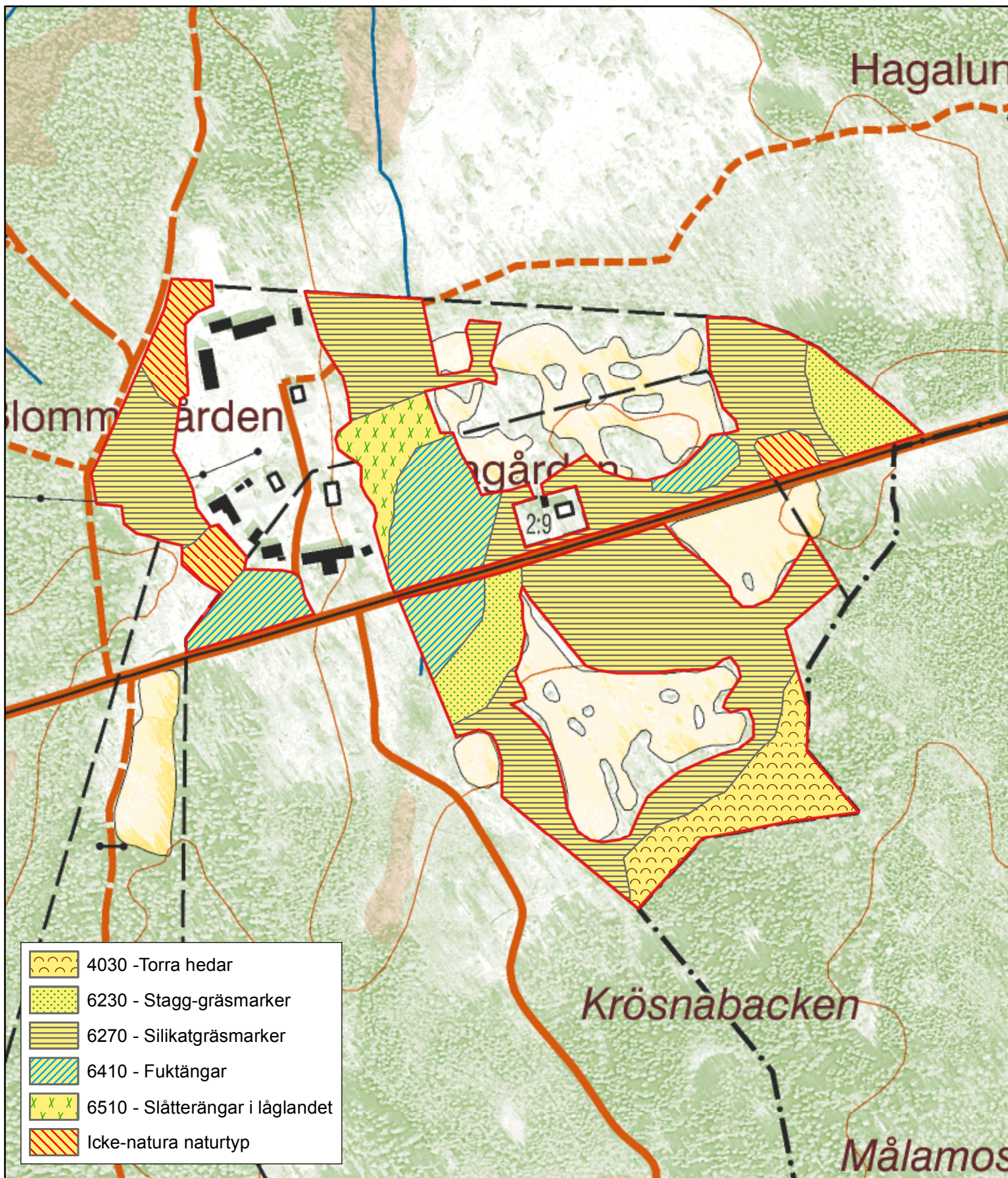
Kartor

Information om naturtyperns utbredning och arter i ett enskilt område går att hitta med hjälp av kartverktyget Skyddad natur. Det kan nås på Naturvårdsverkets hemsida genom att söka på ”kartverktyget skyddad natur”. I kartverktyget söker du upp aktuellt område och klickar på namnet för mer information.

Karta över naturtyper hittas efter sökning av område, gå till fliken Kartskikt, avmarkera allt och under Naturtypskarteringar lägg till Natura naturtypskartan (NNK) och välj Naturtyper (ytor, linje, punkter.)

Det finns även möjlighet att ladda ner naturtypskartan som shp-fil. För mer information se Länsstyrelsens hemsida.

Natura 2000-området Varshult - SE0320182



Bilaga 2

0 37,5 75 150 meter

1:4 000

