



Länsstyrelsen i Kronobergs län

## Bevarandeplan för Natura 2000-området SE0320170 Bjursjö

Kommun: Växjö

Områdets totala areal: 3,8 ha

Bevarandeplanen uppdaterad av Länsstyrelsen:

Bevarandeplanen fastställd av Länsstyrelsen: 2017-01-13

Markägarförhållanden:

Stiftelse

Regeringsbeslut, historik:

SPA: Nej, pSCI: 2000-07-01, SCI: 2005-01-01, SAC: 2011-03-01, regeringsbeslut  
M2010/4648/Nm

### Naturtyper och arter som ska bevaras i området:

Naturtyper och arter enligt art- och habitatdirektivet samt fågeldirektivet:

6270 - Silikatgräsmarker

6510 - Slätterängar i låglandet

### Bevarandesyfte

I Natura 2000-området Bjursjö är de prioriterade bevarandevärdena bevarandet av ett kulturlandskap med betesmarker och slätterängar som brukas på ett sådant sätt att områdets hävdgynnade biologiska mångfald kan bibehållas och utvecklas.

### Beskrivning av området

Ängs- och betesmarkerna ligger inom fastigheten Bjursjö 1:1 i norra delen av Växjö kommun. Fastigheten förvaltas av Stiftelsen Gustafs Bjursjö och är ett exempel på en traditionell smågård i den småländska skogsbygden. En del av fodermarkerna ingår i Natura 2000. I delområdet vid Hacksjön växer bl.a. solvända och låsbråken. Väster om boningshuset växer rikligt med granspira. I betesmarkerna finns inslag av f d åkerytor. Träd- och buskskiktet består av ek, björk, apfel, rönn, en och hassel m.m.

### Bevarandemål

I Stiftelsen Gustafs Bjursjös ”plan med långsiktiga mål för skog och odlingslandskap på fastigheten Bjursjö 1:1” framgår att stiftelsens långsiktiga mål för odlingslandskapet på

fastigheten är att behålla och efterhand återskapa det öppna landskap med de historiska och biologiska värden som rådde på Bjursjö kring 1950-talet. Inom hagmarken är målet att bibehålla och skapa spridda grova lövträd samtidigt som marken betas så att den hävdberoende floran gynnas. Inom ängsmarken är målet att bibehålla och öka de biologiska värden som främst är knutna till den hävdberoende floran genom bete eller slåtter med skärande redskap.

Den totala arealen av hävdade naturliga gräsmarker inom naturtyperna silikatgräsmarker (6270) och slåtterängar i låglandet (6510) ska vara minst 2,4 hektar. Arealen slåtteräng som hävdas genom slåtter ska bibehållas eller öka från dagens 0,3 hektar.

Årligt bete på betesmarker och lieslätter med efterbete på slåtterängar ska prägla området. Betet sker idag med får. En övergång till bete med nötkreatur bedöms förbättra förutsättningarna att bibehålla och utveckla områdets artrika flora.

Betesmarkerna ska vara mosaikartade med öppna, solbelysta partier respektive områden med ett mer slutet trädskikt. Det ska finnas en variation av trädslag, trädålder, skiktning och olikformighet i träd- och buskskikt och det ska finnas gott om gamla och grova lövträd, vidkroniga träd, hålträd och död ved i olika former och nedbrytningsstadier. Gran förekommer inte eller endast så begränsat att den inte bedöms påverka lövträden eller dess naturvärden negativt. Det ska finnas blommande och bärande buskage, t.ex. hassel, sälg, vide, rönn, apel och nypon. Igenväxningsvegetation eller främmande arter förekommer inte.

Det ska finnas typiska arter, såsom granspira, låsbräken och solvända, för respektive naturtyp.

### **Vad kan påverka negativt**

Utebliven eller felaktig hävd och skötsel, exempelvis minskat eller upphört bete, leder på sikt till igenväxning och utarmning av den hävdgynnade floran och faunan.

Graninvandring i lövträdsbärande ängs- och hagmarker.

Tillförsel av kemiska bekämpningsmedel, gödsel eller kalk samt läckage av dessa ämnen från omkringliggande jordbruksmarker med utarmning av floran som följd.

Trampskador, tex vid vinterbete eller vid olämpligt val av eller antal betesdjur.

Stödutfodring som ger indirekt näringstillförsel till marken och missgynnar den konkurrenssvaga floran.

Körning med tyngre fordon kan skada för naturtypen viktiga markförhållanden, t. ex. markfuktigheten.

Markexploatering och annan markanvändningsförändring, exempelvis skogsplantering, vägutbyggnad och dikning.

Gödslings- och försurningseffekter från nedfall av luftburna föroreningar som kan förändra artsammansättningen i fältskiktet och påverka förutsättningarna för många arter.

En fortsatt minskning av arealen artrika gräsmarker i det omkringliggande landskapet påverkar förutsättningarna att bibehålla livskraftiga populationer av hävdgynnad flora även i Bjursjö.

Ovan nämnda verksamheter och åtgärder kan påverka området negativt även om de utförs i angränsande områden.

## Bevarandeåtgärder

### Skydd:

Området saknar formellt skydd. Delar av området har åtaganden inom miljöstöden.

### Skötsel:

De viktigaste bevarandeåtgärderna i området är årlig hävd med bete och slåtter.

Vid behov utglesning av trädsiktet.

Röjning av igenväxningsvegetation.

## Bevarandetillstånd

### Nationellt:

De äldre fodermarkerna, ängar och betesmarker, som tidigare varit dominerande både arealmässigt och ekonomiskt har idag minskad ekonomisk betydelse. Särskilt slåtterängarna har nästintill helt och hållet utgått ur jordbruksproduktionen. Av den ängsareal som fanns för 100 år sedan, återstår endast en liten rest.

### Bjursjö:

Förvaltaren Stiftelsen Gustafs Bjursjös mål är att bibehålla och öka de biologiska värdena som fanns i ängs- och betesmarkerna på 1950-talet. På slåtterängen vid Sjöudden intill Hacksjön finns idag igenväxningsvegetation som behöver röjas bort och därefter måste slåtter återupptas på hela den yta som är utpekad som naturtyp. I fuktiga delar av betesmarkerna kring boningshuset finns brister i fårens avbetning och trädsiktet är alltför slutet av ung björk. Röjning, avverkning och en intensifiering av hävden behöver ske för att områdets naturvärden ska bestå och utvecklas.

## Uppföljning av naturtyper och arter

Länsstyrelsen ansvarar för att uppföljning av bevarandemål genomförs. Uppföljningen ska ske enligt de manualer för skyddade områden som har tagits fram av Naturvårdsverket. Mätbara mål, så kallade målindikatorer, ska registreras i databasen SkötselDOS. Dessa målindikatorer följs sedan upp. Syftet med uppföljningen är att undersöka om de bevarandemål som formulerats i bevarandeplaner och skötselplaner är uppfyllda. Uppföljningen visar om skötseln fungerar och att Natura 2000 - naturtyperna och arterna har gynnsamt tillstånd.

**Naturtyper och arter enligt art- och habitatdirektivet samt fågeldirektivet:****6270 - Silikatgräsmarker**

---

*Areal:* 2,1 ha. Arealen fastställd i regeringsbeslut

Beskrivning

Bevarandemål

Negativ påverkan

Bevarandeåtgärder

Bevarandetillstånd

**6510 - Slätterängar i låglandet**

---

*Areal:* 0,3 ha. Arealen fastställd i regeringsbeslut

Beskrivning

Bevarandemål

Negativ påverkan

Bevarandeåtgärder

Bevarandetillstånd

**Dokumentation**

Ängs- och hagmarksinventeringen 1988-1990

Ängs- och betesmarksinventeringen 2000-2004

Åtgärdsplan upprättad av Länsstyrelsen, dnr 330-5836-00

Nationell bevarandeplan för odlingslandskapet (NBO) Asa-Tolg

Naturvårdsprogrammet, Länsstyrelsen 1989

Naturvårdsverket: Vägledning för myndigheter

(<http://www.naturvardsverket.se>)

Handläggare: Love Eriksen

**Bilagor**

Bilaga 1. Information om Natura 2000

Bilaga 2. Naturtypskarta

## **Natura 2000**

Natura 2000 är ett ekologiskt nätverk av värdefulla naturområden inom EU. Utpekande av Natura 2000-områden bygger på krav som finns i EUs fågeldirektiv och art- och habitatdirektiv. Syftet är att hejda utrotning av vilda djur och växter och att hindra att deras livsmiljöer förstörs. Alla medlemsländer ska peka ut områden dels för fåglar som anges i EUs fågeldirektiv, dels för naturtyper och arter som anges i art- och habitatdirektivet. Genom utpekandet åtar sig länderna att de utpekade värdena i områdena ska bevaras långsiktigt. Natura 2000-nätverket är en av hörnstenarna i EUs arbete för att bevara biologisk mångfald. I fågeldirektivet och habitatdirektivet listas 170 naturtyper och sammanlagt cirka 900 växt- och djurarter som särskilt värdefulla. 90 av naturtyperna och drygt 100 av djur- och växtarterna i habitatdirektivets bilaga 1 och 2 finns i Sverige. Därtill häckar regelbundet cirka 60 av fågeldirektivets fåglar i vårt land.

## **Bevarandeplaner**

För varje Natura 2000-område ska Länsstyrelsen ta fram en beskrivning. Detta ska göras i särskilda bevarandeplaner eller i en skötselplan om området även är naturreservat. I planen ska det finnas en beskrivning av området med bevarandesyfte, bevarandemål och beskrivningar av de naturtyper och arter som ska bevaras och bidra till gynnsam bevarandestatus. Hot mot Natura 2000-områdets arter och naturtyper, och behov av bevarandeåtgärder, t ex skydd eller skötsel, ska beskrivas. Informationen ska underlätta förvaltningen av området och tillståndsprövningar enligt miljöbalken.

Bevarandeplanen ska fastställas av Länsstyrelsen, som även är ytterst ansvarig för att målsättningen med området uppfylls. Bevarandeplanen ska revideras när ny kunskap tillkommer eller när förutsättningar för området ändras. Den ska tas fram och hållas aktuell i dialog med berörda intressenter, och det är värdefullt om den som har ny information kontaktar Länsstyrelsen. Bevarandeplanen är inte ett juridiskt bindande dokument. För formell reglering av skydd eller skötsel kan andra beslut behövas, t ex skyddsbeslut för naturreservat. Föreskrifter enligt eventuella skyddsbeslut gäller parallellt med den tillståndsplikt som gäller inom Natura 2000.

## **Tillståndsplikt och samråd**

För att inte skada naturvärden krävs tillstånd för verksamheter eller åtgärder som på ett betydande sätt kan påverka miljön i ett Natura 2000-område. Det kan även gälla åtgärder utanför Natura 2000-området, om de kan påverka miljön i området. Detta regleras i miljöbalken (7 kap. 27-29§§). Då det kan vara svårt att avgöra vilka åtgärder som på ett betydande sätt kan påverka naturvärden behöver man samråda med Länsstyrelsen före genomförandet. Vid skogsbruksåtgärder hålls samråd med Skogsstyrelsen. Mer information finns hos Länsstyrelsen, läs på webben eller kontakta en handläggare.

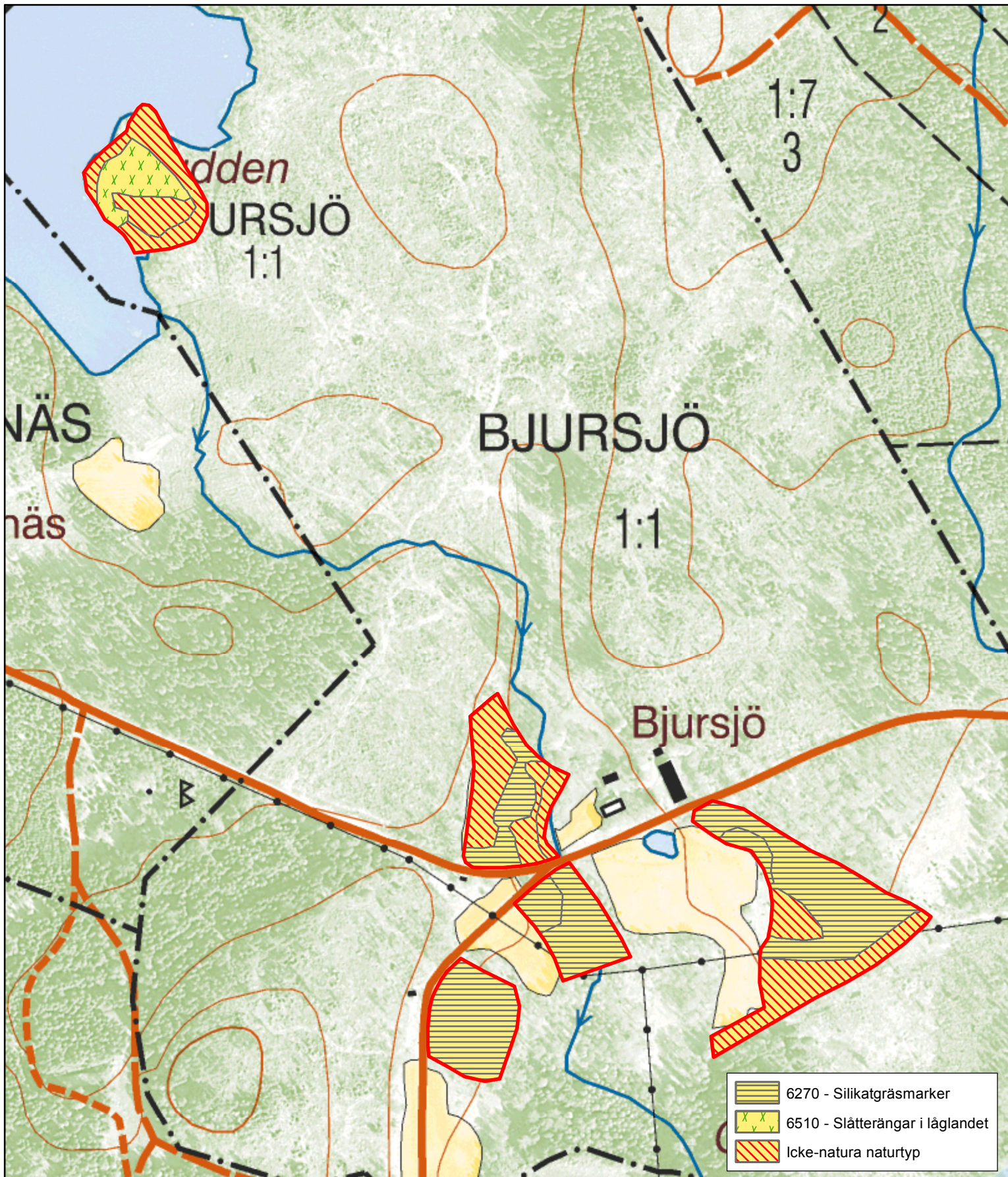
## **Kartor**

Information om naturtyperns utbredning och arter i ett enskilt område går att hitta med hjälp av kartverktyget Skyddad natur. Det kan nås på Naturvårdsverkets hemsida genom att söka på ”kartverktyget skyddad natur”. I kartverktyget söker du upp aktuellt område och klickar på namnet för mer information.

Karta över naturtyper hittas efter sökning av område, gå till fliken Kartskikt, avmarkera allt och under Naturtypskarteringar lägg till Natura naturtypskartan (NNK) och välj Naturtyper (ytor, linje, punkter.)

Det finns även möjlighet att ladda ner naturtypskartan som shp-fil. För mer information se Länsstyrelsens hemsida.

# Natura 2000-området Bjursjö - SE0320170



Bilaga 2

0 40 80 160 meter

1:4 000



LÄNSSTYRELSEN  
I KRONOBERGS LÄN