



Länstyrelsen
i Jönköpings län



Bevarandeplan för Natura 2000-område

Lövträdsmarker i Jönköpings-Huskvarna



- Områdeskod
SE0310806

- Bevarandeplanen
reviderad/fastställd
2016-12-12
2007-09-11

- Beteckning
0600-40-0806

Bakgrund

Natura 2000 är ett nätverk av värdefulla naturområden inom EU. Utpekande av Natura 2000-områden bygger på krav i EUs fågeldirektiv och art- och habitatdirektiv. Syftet är att hejda utrotning av vilda djur och växter och att hindra att deras livsmiljöer förstörs. Alla medlemsländer ska peka ut Natura 2000-områden. Genom utpekandet åtar sig länderna att naturmiljöerna och arterna i varje område långsiktigt ska bevaras. Natura 2000-nätverket är viktigt i EUs arbete för att bevara biologisk mångfald. I de båda direktiven listas särskilt värdefulla naturmiljöer och arter.

Bevarandeplan

Bevarandeplanen beskriver området med bevarandesyfte, bevarandemål och beskrivningar av de naturmiljöer och arter som ska vara i gynnsamt bevarandetilstånd. Även vad som kan påverka Natura 2000-området negativt, behov av bevarandeåtgärder, t ex skydd eller skötsel, liksom uppföljning beskrivs också. Informationen ska underlätta förvaltningen av området och tillståndsprövningar enligt miljöbalken. Bevarandeplanen fastställs av Länsstyrelsen och kan revideras när ny kunskap tillkommer eller om omständigheterna i eller utanför området ändras.

Lagstiftning

För att inte skada naturvärden krävs tillstånd för verksamheter eller åtgärder som på ett betydande sätt kan påverka miljön i ett Natura 2000-område. Det kan även gälla åtgärder utanför Natura 2000-området, om de kan påverka miljön i området. Detta regleras i miljöbalken (7 kapitlet 27-29§§). Då det kan vara svårt att avgöra vilka åtgärder som på ett betydande sätt kan påverka naturvärden behöver man samråda med Länsstyrelsen före genomförandet. Vid skogsbruksåtgärder hålls samråd med Skogsstyrelsen. Tillstånd krävs inte för de åtgärder som behövs för skötseln av naturmiljöerna i området. Bevarandeplanen är inte ett juridiskt bindande dokument utan ett underlag för prövningar av eventuella åtgärder i Natura 2000-området.

Kontakt

Vid frågor om Natura 2000 kontakta Länsstyrelsen:

- Telefon växel: 010-22 36 000
- E-post: jonkoping@lansstyrelsen.se

Foto: Lövträdsmarker i Jönköping-Huskvarna. Länsstyrelsen



Bevarandeplan för Natura 2000-området SE0310806 Lövträdsmarker i Jönköping-Huskvarna

Kommun: Jönköping

Områdets totala areal: 636,3 ha

Bevarandeplanen uppdaterad av Länsstyrelsen: 2016-12-12

Bevarandeplanen fastställd av Länsstyrelsen: 2007-09-11

Markägarförhållanden:

Kommunalt

Regeringsbeslut, historik:

SPA: 2006-05-01, regeringsbeslut M2005/6486/Na, pSCI: 2006-05-01, SCI: 2007-11-01,
SAC: 2014-01-16, regeringsbeslut M2013/2696/Nm

Naturtyper och arter som ska bevaras i området:

Naturtyper och arter enligt art- och habitatdirektivet samt fågeldirektivet:

6270 - Silikatgräsmarker

9020 - Nordlig ädellövskog

9070 - Trädklädd betesmark

9080 - Lövsumpskog

9110 - Näringsfattig bokskog

9160 - Näringsrik ekskog

9180 - Ädellövskog i branter

A072 - Bivråk, *Pernis apivorus*

A217 - Sparvuggla, *Glaucidium passerinum*

A236 - Spillkråka, *Dryocopus martius*

A320 - Mindre flugsnappare, *Ficedula parva*

A338 - Törnskata, *Lanius collurio*

Bevarandesyfte

Syftet med Natura 2000 är att säkerställa den långsiktiga överlevnaden för Europas mest

värdefulla och hotade naturtyper och arter. I varje enskilt Natura 2000-område är syftet att prioriterade naturtyper och arter bevaras så att området på bästa sätt bidrar till gynnsam bevarandestatus på biogeografisk nivå.

I Natura 2000-området Lövträdsmarker i Jönköping-Huskvarna är de prioriterade bevarandevärdena den mosaik av olika naturmiljöer som ger området ett rikt fågelliv. Naturmiljöer som förekommer är bland annat ädellövskog och betesmarker. Utpekade fåglar är mindre flugsnappare, spillkråka, törnskata, sparvuggla och bivråk. Vid eventuella målkonflikter ska bevarandet av lövträdsdominerade naturtyper prioriteras framför bevarandet av barrskog. Detta gynnar då också arter knuta till lövträd i första hand.

Området har mycket höga naturvärden knutna till skog och betesmarker i tätortsnära miljö. Lövträdsmarker i Jönköping/Huskvarna bidrar till gynnsam bevarandestatus för förekommande naturmiljöer och arter.

Inom Natura 2000-området finns stora arealer som ej är och inte heller kommer att bli naturtyper enligt Natura 2000. Detta gäller parkmiljöer, åkrar, skogar med ändamål annat än naturvård (t.ex. produktionsskogar och skogar för friluftsliv), friluftsanläggningar, gårdsmiljöer, infrastruktur m.m. I bifogad naturtypskarta framgår de områden som är utpekade naturmiljöer.

Prioriterade åtgärder: Strömsbergsskogen och Bondberget är naturreservat med skötsel som beskrivs i respektive skötselplan. Området öster om Huskvarna stadspark och Kyrkbäcken är planerat kommunalt naturreservat (Huskvarnafallen med Bråneryds ädellövbranter) enligt antagen översiktsplan. Området kring Huskvarna stadspark är ädellövskog i extremt brant miljö utan några prioriterade åtgärder och vid Kyrkbäcken är hävd viktig.

Beskrivning av området

Lövträdsmarker i Jönköping-Huskvarna består av fyra delområden, alla är tätortsnära. De två södra, och största, delområdena är de båda naturreservaten Strömsbergsskogen och Bondberget. Norr om dessa ligger två mindre områden, det ena i mycket brant terräng i anslutning till Huskvarna statspark och det andra uppe på höjden intill Kyrkbäcken. Gemensamt för områdena är deras varierande lövskogsområden, blandat med öppna marker, åkrar och barrskogar. Både Strömsbergsområdet och Bondberget är uppskattade friluft- och motionsområden. De blandade lövträdsmiljöerna är av stor betydelse för ett rikt fågelliv, t.ex. vid Strömsberg ses regelbundet mindre flugsnappare. Även spillkråka, törnskata, sparvuggla och bivråk finns i områdena och är listade för området då de tillhör fågeldirektivets bilaga 1.

Strömsbergsområdet genomskärs av ett tiotal bäckraviner. Djupet på dessa raviner varierar från någon meter till 15-20 meter. Träd och buskskikt domineras av gråal och hassel, med inslag av ask, alm, lind, lönn, rönn och enstaka granar. Fältskiktet domineras av vitsippa och blåsippa, andra viktiga arter är t ex skogsbingel, lundstjärnblomma och strutbräken. Stora delar av Strömsbergsområdet är inte klassade till någon av naturtyperna inom Natura 2000. Dessa områden består av varierande lövblandskogar med mer eller mindre inslag av gran. Under 1600-talet var hela området uppodlat och utgjorde ängs- och betesmark till dåvarande Ljungarums by. Markanvändningen bibehölls ända in på 1940-talet då det sista betet upphörde. Sedan dess har området vuxit igen. Här och var i detta landskap finns ett tiotal jätteträd utspridda, rester från den tid då området var öppet. Bl a finns en lind som är 325 år och en 525 år gammal ek som är 6,6 m i omkrets.

Bondberget ligger knappt två kilometer nordöst om Strömsbergsskogen. Området har en mycket varierande trädslagsfördelning, från ädellövskog, lövskog, barrblandskog till rena granbestånd. Floran inom området är intressant med bl a strutbräken, smörboll och vårärt. Fågellivet är rikt, bland de ovanligare arterna har sommargylling, mindre flugsnappare och rosenfink observerats. Vid Bondberget förekommer stora partier med äldre ekhagar, samt tidigare ekhagar som nu har karaktär av ek-hasselundar med inslag av björk och ask. Ekområdena på Bondberget har en rik epifytflora. I branterna vid Huskvarna är ask och alm vanliga inslag vid sidan om eken. Resterande delen av Bondbergets skogsområde domineras av barrskog, främst gran. Av granskogen utgörs en övervägande del av äldre granskog i åldern 60-100 år och här finns stora delar som inte är klassade till någon naturtyp. I sydväst finns dock ett område med lite äldre granskog. I söder breder ett jordbrukslandskap ut sig, Lönnebergs gård. Här och var finns hagmark med berg i dagen på flera ställen.

Norr om dessa två större lövskogsområden finns ytterligare två delområden, belägna i och strax utanför Huskvarna. Det ena består av en brant lövskogssluttning, Huskvarnabranten, som domineras av ek och ask med inslag av oxel och lind. Buskskiktet utgörs ofta av hagtorn och nypon. Ett 50-tal grova ekar, gamla oxlar och stora tallar med pansarbark förhöjer naturvärdena ytterligare. Skogen här har lång kontinuitet. Det andra området, Hakarps kyrkängar, består av omväxlande öppna gräsytor. Buskskiktet varierar i slutenhet. Hassel utgör ett vanligt inslag och delar av kantzonerna utgörs av gråal, asp och björk. Ängsfloran är rik i de välhävdade gräsytona, bl a finns fältgentiana och smörboll. Flera stenrösen finns i området.

Vad kan påverka negativt

Strömsbergsskogen och Bondberget är naturreservat med skötselplaner som hanterar skötsel av naturmiljöerna. Några direkta hot föreligger därmed inte. Även de andra områdena är planerade naturreservat, enligt gällande översiktsplan, där föreskrifter och skötselplaner kommer hanteras i särskild ordning. Generellt är det viktigt att hävd förekommer i betesmarksmiljöerna och att inte gran vandrar in i lövskogsmiljöer.

Bevarandeåtgärder

Markerna ägs av Jönköpings kommun. Strömsbergsskogen och Bondberget är naturreservat och Huskvarnafallen med Bråneryds ädellövbranter är ett framtida planerat kommunalt naturreservat, enligt kommunens översiktsplan. Inga andra bevarandeåtgärder är aktuella.

Uppföljning av naturtyper och arter

Länsstyrelsen ansvarar för att uppföljning av bevarandemål genomförs. Uppföljningen ska ske enligt de manualer för skyddade områden som har tagits fram av Naturvårdsverket. Mätbara mål, så kallade målindikatorer, ska registreras i databasen SkötselDOS. Dessa målindikatorer följs sedan upp. Målsättningen är att kunna se om de bevarandemål som satts upp i bevarandeplaner och skötselplaner uppfylls, att skötseln fungerar och att Natura 2000 - naturtyperna och arterna har gynnsamt tillstånd.

Naturtyper och arter enligt art- och habitatdirektivet samt fågeldirektivet:**6270 - Silikatgräsmarker**

Areal: 12,4 ha. Arealen fastställd i regeringsbeslut

Ny Areal: 17 ha. Ny Areal, ännu ej fastställd i regeringsbeslut

Beskrivning

Silikatgräsmarkerna finns representerade i södra delen av Bondberget samt vid Kyrkbäcken.

Mer generell information om naturtypen finns i Naturvårdsverkets naturtypsspecifika vägledning.

Bevarandemål

Silikatgräsmarkerna ska vara artrika, präglade av en lång hävdkontinuitet och ha en naturlig näringsstatus. Naturtypen ska hållas öppen, ett mindre inslag av hävdpräglade, solbelysta träd och buskar gynnar normalt området artmångfald och får förekomma. Betestrycket ska vara tillräckligt för att främja den biologiska mångfalden, framförallt i form av ängs- och betesmarksarter. Typiska arter för naturtypen som t.ex. jungfrulin och prästkrage ska vara vanligt förekommande. Fältgentiana ska finnas kvar i livskraftigt bestånd. Arealen silikatgräsmarker ska vara minst 17 hektar.

Bevarandetillstånd

Gynnsamt till måttligt bevarandetillstånd: Naturtypen är välbevarad, och har god förekomst av viktiga strukturer och funktioner. Bitvis är hävden för svag och restaureringsinsatser tillsammans med ett ökat bete bidrar till måluppfyllelse.

9020 - Nordlig ädellövskog

Areal: 20,2 ha. Arealen fastställd i regeringsbeslut

Beskrivning

Delar av lövskogen i Bondbergets sluttning klassas som nordlig ädellövskog.

Mer generell information om naturtypen finns i Naturvårdsverkets naturtypsspecifika vägledning.

Bevarandemål

Nordliga ädellövskogen ska vara olikåldrig och ha ett stort inslag av äldre lövträd, hålträd och död ved. Ädellövträd ska dominera i de övre trädskikten och ek, alm, ask, lind och lönn ska utgöra viktiga trädslag. Varken ek eller bok ska på egen hand vara dominerande. Vidkroniga träd som tidigare stått ljusöppet ska stå fritt från konkurrenadede träd- och buskar. Invasiva och främmande arter ska inte förekomma. Skogen ska ha naturskogskaraktär och präglas av naturliga processer som åldrande och avdöende. Den ska hysa en hög biologisk mångfald av kärlväxter, mossor, lavar och svampar. Typiska arter (som t.ex. liten baronmossa, grov fjädermossa och rostfläck) ska förekomma i skogen. Förekomsten av ekticka ska vara stabil eller öka. Området ska lämpligt för fåglar som mindre hackspett. Arealen nordlig ädellövskog ska vara minst 20 hektar.

Bevarandetillstånd

Gynnsamt bevarandetillstånd: Naturtypen är välbevarad, och har god eller mycket god förekomst av viktiga strukturer och funktioner. Förutsättningarna är goda för att bevara naturmiljön på lång sikt.

9070 - Trädklädd betesmark

Areal: 24,2 ha. Arealen fastställd i regeringsbeslut

Ny Areal: 16,2 ha. Ny Areal, ännu ej fastställd i regeringsbeslut

Beskrivning

Naturtypen är representerad i norra delen av Bondberget. Området består av ett gammalt hagmarksområde bevuxet med storkroniga ekar av ansenlig ålder. En del betas nu och har åter karaktär av beteshage med ett flertal stora, gamla och ibland nedfallna ekar. Andra trädslag i området är björk, asp, ask, lind, al och enstaka bokar och granar. Buskskiktet är varierande från täta bestånd till mindre grupper och består huvudsakligen av hassel, sälg, hägg, hagtorn, nypon m.m.

Mer generell information om naturtypen finns i Naturvårdsverkets naturtypsspecifika vägledning.

Bevarandemål

De trädklädda betesmarkerna ska vara präglade av bete, ha en mosaikartad struktur, en naturlig näringsstatus och en riklig förekomst av gamla hävdpräglade träd. Den biologiska mångfalden av arter knutna till de solbelysta träden såväl som till markens flora ska vara hög. Området ska hävdas med bete och igenväxningsvegetation ska endast förekomma sparsamt. Typiska arter för naturtypen som t.ex. liten blåklocka, stagg, gullviva, ärenpris, teveronika och sexfläckig bastardsvärmare ska vara vanligt förekommande. Förekomst av lavarerna gammelekslav och blyertslav ska vara stabila eller öka. Arealen trädklädda betesmarker ska vara minst 24 hektar.

Bevarandetillstånd

Gynnsamt bevarandetillstånd. Naturmiljön är delvis restaurerad och området hävdas. Flera strukturer förekommer. Genom fortsatt hävd bedöms förutsättningarna som goda för att bevara naturmiljön på lång sikt.

9080 - Lövsumpskog

Areal: 1,5 ha. Arealen fastställd i regeringsbeslut

Beskrivning

Naturtypen finns representerad som alsumpskog på två platser i Strömsbergsskogen.

Mer generell information om naturtypen finns i Naturvårdsverkets naturtypsspecifika vägledning.

Bevarandemål

Lövsumpskog ska ligga på fuktig till blöt mark med naturlig hydrologi. Skogen ska vara olikåldrig och ha ett betydande inslag av äldre träd och död ved. Trädskiktet ska präglas av lövträd och klibbal ska vara det viktigaste trädslaget. Ask, asp och glasbjörk ska vara andra vanliga trädslag. Gran eller främmande trädslag ska inte dominera. Lövsumpskogen ska ha naturskogskaraktär och hysa en hög biologisk mångfald av kärlväxter, mossor och fåglar. Typiska arter, som t.ex. gullpudra och mindre hackspett, ska förekomma i området. Arealen lövsumpskog ska vara minst 1 hektar.

Bevarandetillstånd

Gynnsamt bevarandetillstånd. Trots naturmiljöns ringa storlek förekommer viktiga strukturer och funktioner. Förutsättningarna bedöms som goda för att bevara naturmiljön på lång sikt.

9110 - Näringsfattig bokskog

Areal: 3,8 ha. Arealen fastställd i regeringsbeslut

Beskrivning

Bokskogen växer i Strömsbergsområdet. Skogen är relativt ensartad, som bokskog alltid brukar vara, men har inslag av enstaka äldre aplar och ekar. Även Bondberget har ett mindre bestånd bokskog.

Mer generell information om naturtypen finns i Naturvårdsverkets naturtypsspecifika vägledning.

Bevarandemål

Bokskogen ska vara olikåldrig och ha inslag av gamla träd och död ved. Skogen ska växa på sur podsolerad mark med naturlig näringsstatus och ostörd hydrologi. Skogen ska minst utgöras av två skikt och bok ska vara dominerande i alla trädskikt. Skogen ska ha naturskogskaraktär och hysa en hög biologisk mångfald av kärlväxter, mossor och lavar. Den ska präglas av småskaliga naturliga interna störningar och ibland av enstaka vindfällan eller insektsangrepp. Invasiva och främmande arter ska inte förekomma. Typiska arter, som t.ex. fällmossa och guldockmossa, ska förekomma i skogen. Arealen näringsfattig bokskog ska vara minst 3 hektar.

Bevarandetillstånd

Gynnsamt bevarandetillstånd: Naturtypen är välbevarad, och har god förekomst av viktiga strukturer och funktioner. Förutsättningarna är goda för att bevara naturmiljön på lång sikt

9160 - Näringsrik ekskog

Areal: 5,7 ha. Arealen fastställd i regeringsbeslut

Beskrivning

Naturtypen förekommer på Bondbergets nordvästra sluttning samt i nordvästra delena av Strömsbergsskogen. Området i Bondberget är ett gammalt hagmarksområde dominerat av hassel och gles storkronig ek, men med inslag av björk, ask, asp, lind och rönn. Barrträd förekommer på en del platser och då huvudsakligen gran. Tall finns på de högre belägna partierna. Det yngre skiktet med undervegetation, som delvis är mycket riklig, består av hassel och uppslag av björk, asp, ek och rönn. Al förekommer i de mer fuktiga partierna. Området är mycket välbesökt genom dess närhet till bebyggelse och riklighet på naturupplevelser.

Mer generell information om naturtypen finns i Naturvårdsverkets naturtypsspecifika vägledning.

Bevarandemål

Den näringsrika ekskogen ska vara olikåldrig och ha inslag av äldre träd och död ved. Skogen ska ha naturskogskaraktär och hysa en hög biologisk mångfald av kärlväxter, mossor, lavar och svampar. De övre trädskikten ska domineras av ek och/ eller avenbok. Vidkroniga ekar som tidigare stått ljusöppet ska stå fritt från konkurrenaden träd- och buskar. Invasiva och främmande arter ska inte förekomma. Fältskiktet ska vara örtrikt och vårbloomingen riklig. För naturmiljön och området typiska arter ska vara vanligt förekommande. Arealen näringsrik ekskog ska vara minst 5 hektar.

Bevarandetillstånd

Gynnsamt bevarandetillstånd: Naturtypen är välbevarad, och har god förekomst av viktiga strukturer och funktioner. Förutsättningarna är goda för att bevara naturmiljön på lång sikt.

9180 - Ädellövskog i branter

Areal: 44,6 ha. Arealen fastställd i regeringsbeslut

Beskrivning

Ädellövskog i branter är den vanligast Natura 2000-naturmiljö i Lövträdsmarker i Jönköping-Huskvarna. Naturtypen, som omfattar både svala och fuktiga samt torra och varma miljöer, finns framförallt representerad i Strömsbergsskogens ravinsystem men också i Huskvarnabranten. I det senare området är klimatet varmt där ek och ask utgör de dominerande trädslagen, men här finns även inslag av lind och oxel. Ravinerna i Strömsbergsskogen huser ett fuktigare klimat med varierande sammansättning av olika lövträdsarter.

Mer generell information om naturtypen finns i Naturvårdsverkets naturtypsspecifika vägledning.

Bevarandemål

Ädellövskog i branter ska växa på sluttande mark, vara olikåldrig och ha inslag av äldre träd och död ved. Ädellövträd ska vara dominerande och ask, alm, lind, lönn och ek ska vara viktiga trädslag. Varken ek/avenbok eller bok ska på egen hand dominera. Invasiva och främmande arter ska inte förekomma. Skogen ska ha naturskogskaraktär och präglas av naturliga processer som åldrande och avdöende. Den ska hysa en hög biologisk mångfald av kärlväxter, mossor och lavar. För området typiska arter ska vara vanligt förekommande. Området i Strömsbergsskogen ska vara lämpligt för mindre flugsnappare. Arealen ädellövskog i branter ska vara minst 44 hektar.

Bevarandetillstånd

Gynnsamt bevarandetillstånd: Naturtypen är välbevarad, och har god eller mycket god förekomst av viktiga strukturer och funktioner. Förutsättningarna är goda för att bevara naturmiljön på lång sikt.

A072 - Bivråk, *Pernis apivorus*

Artens förekomst är fastställd i regeringsbeslut.

Beskrivning

Bivråken övervintrar i Väst- och Centralafrika och kommer till Sverige i slutet av maj och lämnar landet redan i slutet av augusti och början på september. I södra Sverige är den optimala miljön för bivråken ett småbrutet blandskogslandskap i närheten av en sjö eller något vattendrag. Förekomsten av äldre och luckrika skogsbestånd, gärna omväxlande med naturbetesmarker och med ett stort inslag av bryn, gynnar förekomsten av getingar vars larver bivråken föder upp sina ungar med. Förekomst av äldre skog rik på lövträd och med närhet till fuktskog, kärr och andra våtmarker är fördelaktigt under försommaren då de gamla fåglarna till stor del livnär sig på småfågelungar men även av grodor och troligen till viss del även av humlelarver och -puppor.

Mer generell information om arten finns i Naturvårdsverkets artspecifika vägledning.

Bevarandemål

Området Lövträdsmarker i Jönköping-Huskvarna ska utgöras av lämpliga miljöer i ett bivråksrevir. Den omväxlande miljön med betesmarker, åkrar, löv- och barrskogar med riklig förekomst av brynmiljöer ska bidra till livskraftigt bestånd av bivråk. Arealen lämplig mark för bivråk ska vara minst 500 hektar.

Bevarandetillstånd

Okänt bevarandetillstånd. Bivråk ses tillfälligt i området, ett område som på många sätt är lämpligt för bivråk. Några regelrätta inventeringar har inte genomförts och häckande bivråkar är notoriskt svåra att hitta. Förutsättningarna är emellertid goda för att området ska vara lämplig naturmiljö för bivråk även på lång sikt.

A217 - Sparvuggla, *Glaucidium passerinum*

Artens förekomst är fastställd i regeringsbeslut.

Beskrivning

Sparvugglan behöver tillgång på lämpliga boplatser i form av gamla bohål från större hackspett. Den optimala häckningsmiljön är gammal, flerskiktad grandominerad blandskog med rik förekomst av grova lövträd (främst asp, björk och al). I södra Sverige hittar man arten ofta på gammal, igenväxande inägomark där den häckar i bestånd av äldre asp. Sparvuggla behöver tillgång på lämplig föda i form av gnagare och småfåglar. Sparvugglan är i huvudsak en stannfågel. Vissa vintrar sker mer omfattande rörelser söderut.

Mer generell information om arten finns i Naturvårdsverkets artspecifika vägledning.

Bevarandemål

Lövträdsmarker i Jönköping-Huskvarna ska vara en lämplig häckningsmiljö för sparvuggla som ska finnas i livskraftigt bestånd. Arten är knuten till barr-, löv- och blandskogsmiljöerna som ska vara minst 200 hektar.

Bevarandetillstånd

Gynnsamt bevarandetillstånd. Området är i många avseenden en lämplig lokal för sparvuggla och det finns spridda fynd av arten under häckningstid. Området bedöms som lämpligt för arten även på lång sikt.

A236 - Spillkråka, Dryocopus martius

Artens förekomst är fastställd i regeringsbeslut.

Beskrivning

Spillkråkan behöver tillgång på lämplig föda i form av vedlevande insekter och myror. Födosöker ofta lågt i träd, på stubbar m.m., gärna i rotrötad gran efter hästmyror. Spillkråkan häckar främst i grov asp, tall eller bok. För att spillkråkan skall häcka måste stamdiametern i brösthöjd överstiga 30 cm för asp och 40 cm för tall. Medelåldern på utnyttjade tallar är i Småland 115 år. Spillkråkan är något av en nyckelart i boreala skogsekosystem genom att den årligen producerar ett stort antal bohål lämpliga för större hålhäckande fåglar och däggdjur som ej själva förmår mejsla ut sitt bo.

Mer generell information om arten finns i Naturvårdsverkets artspecifika vägledning.

Bevarandemål

Lövträdsmarker i Jönköping-Huskvarna ska vara en lämplig häckningsmiljö för spillkråka som ska finnas i livskraftigt bestånd. Arten är knuten till barr-, löv- och blandskogsmiljöerna som ska vara minst 200 hektar.

Bevarandetillstånd

Gynnsamt bevarandetillstånd. Rapporter finns som tyder på att arten häckar inom området och det finns rikligt med grova träd. Förutsättningarna är goda att bevara arten som häckfågel i området på lång sikt.

A320 - Mindre flugsnappare, Ficedula parva

Artens förekomst är fastställd i regeringsbeslut.

Beskrivning

För att mindre flugsnappare ska trivas krävs tillgång på lämpliga bohål, främst i form av nischer vid grenbrott i döda träd, större trädhåligheter eller gamla hackspettshål. Lämpliga häckningsmiljöer är vanligtvis i form av ogallrade, naturskogsliknande miljöer. Arten häckar såväl i högstammig ädellövskog (ofta i sluttningar och kuperad terräng) som i blandskog med mycket varierande barrandel. Ofta hittar man den i slutna och tämligen fuktiga bestånd längs stränder, i lövrika sumpskogar eller i anslutning till fuktigare partier på tidigare hävdad mark. Arten hävdar revir och rör sig då inom ett område i storleksordningen 1 till 5 hektar. Övervintrar huvudsakligen i Indien, men en mindre andel flyttar sannolikt mot SV och övervintrar i Afrika.

Mer generell information om arten finns i Naturvårdsverkets arts specifika vägledning.

Bevarandemål

Lövträdsmarker i Jönköping-Huskvarna ska vara en lämplig häckningsmiljö för mindre flugsnappare som ska finnas i livskraftigt bestånd. Arten häckar i fuktiga lövskogar, bokskog, ädellövskog i branter och i blandskog. Dessa skogsmiljöer ska minst vara 75 hektar.

Bevarandetillstånd

Gynnsamt bevarandetillstånd. Det finns flera rapporter under senare år som tyder på att arten häckar i området. Förutsättningarna är goda att bevara arten som häckfågel i området även på lång sikt.

A338 - Törnskata, *Lanius collurio*

Artens förekomst är fastställd i regeringsbeslut.

Beskrivning

Törnskatan övervintrar i södra Afrika. Den återkommer till Sverige i slutet av maj och är specialist på att äta insekter. Törnskata behöver tillgång på öppna marker, främst jordbruksmark, med rik insektsförekomst på varma, solbelysta lokaler. Häckningslokalerna bör ha god tillgång på attraktiva insektsmiljöer i form av t.ex. brynmiljöer med blommande och bärande buskar (t.ex. nypon, slån eller björnbär) i kombination med öppna partier, t.ex. kortbetade gräsytor. På jordbruksmark föredrar törnskatan en mosaik av betade och mindre hårt betade ytor där artdiversiteten av växter och insekter är hög.

Mer generell information om arten finns i Naturvårdsverkets artspecifika vägledning.

Bevarandemål

Lövträdsmarker i Jönköping-Huskvarna ska vara en bra häckningsmiljö för törnskata som ska finnas i livskraftigt bestånd. Området ska erbjuda lämpliga omväxlande miljöer med åker- och betesmark och andra öppna miljöer. Arten är knuten till den mosaik som finns av brynrik jordbruksmark (åker- och betesmark) och annan öppen mark (t.ex. kraftledningsgator, öppen mark för friluftsliv m.m.) som tillsammans ska vara minst 100 hektar.

Bevarandetillstånd

Gynnsamt bevarandetillstånd. Det finns rapporter under senare år som tyder på att arten häckar i området. Förutsättningarna är goda att bevara arten som häckfågel i området även på lång sikt.

Dokumentation

Länsstyrelsen i Jönköpings län, 1995. Naturreservatet Bondberget. Dnr 231-15707-94

Länsstyrelsen i Jönköpings län, 2015. Skötselplan för naturreservatet Bondberget i Jönköpings kommun. Dnr 511-2383-2014

Jönköpings kommun, 1996. Naturreservatet Strömsberg. Dnr 231-5458-96

Jönköpings kommun. Översiktsplan 22 juni 2016

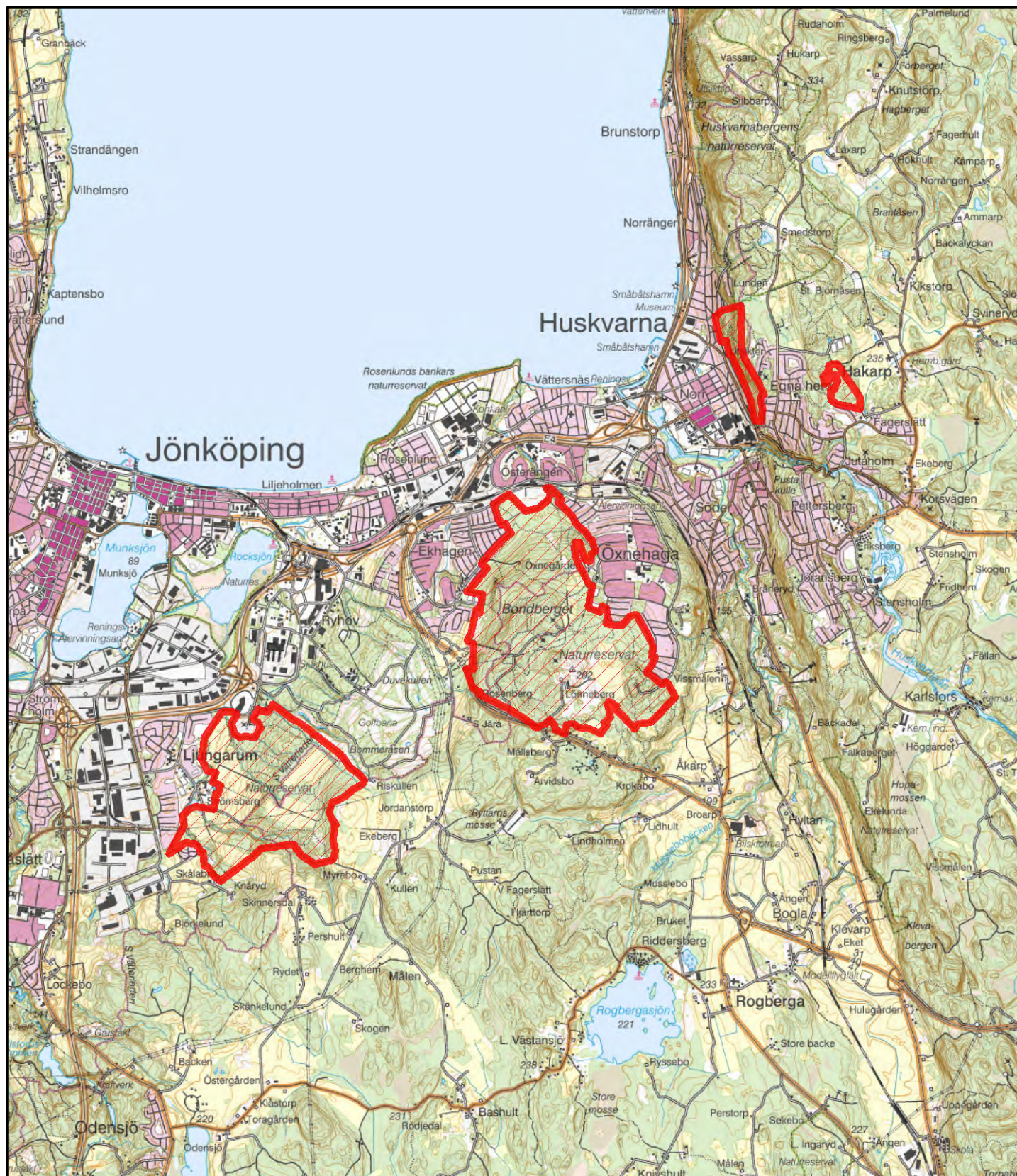
Bilagor

Kartbilaga (översiktskarta och 4 naturtypskartor).

Natura 2000-område

Lövträdsmarker i Jönköping-Huskvarna (SE0310806)

Bilaga
översiktskarta



1:60 000



Länsstyrelsen
i Jönköpings län

© Lantmäteriet Geodatasamverkan
© Länsstyrelsen Jönköping



Natura 2000-område



Lövträdsmarker i Jönköping-Huskvarna



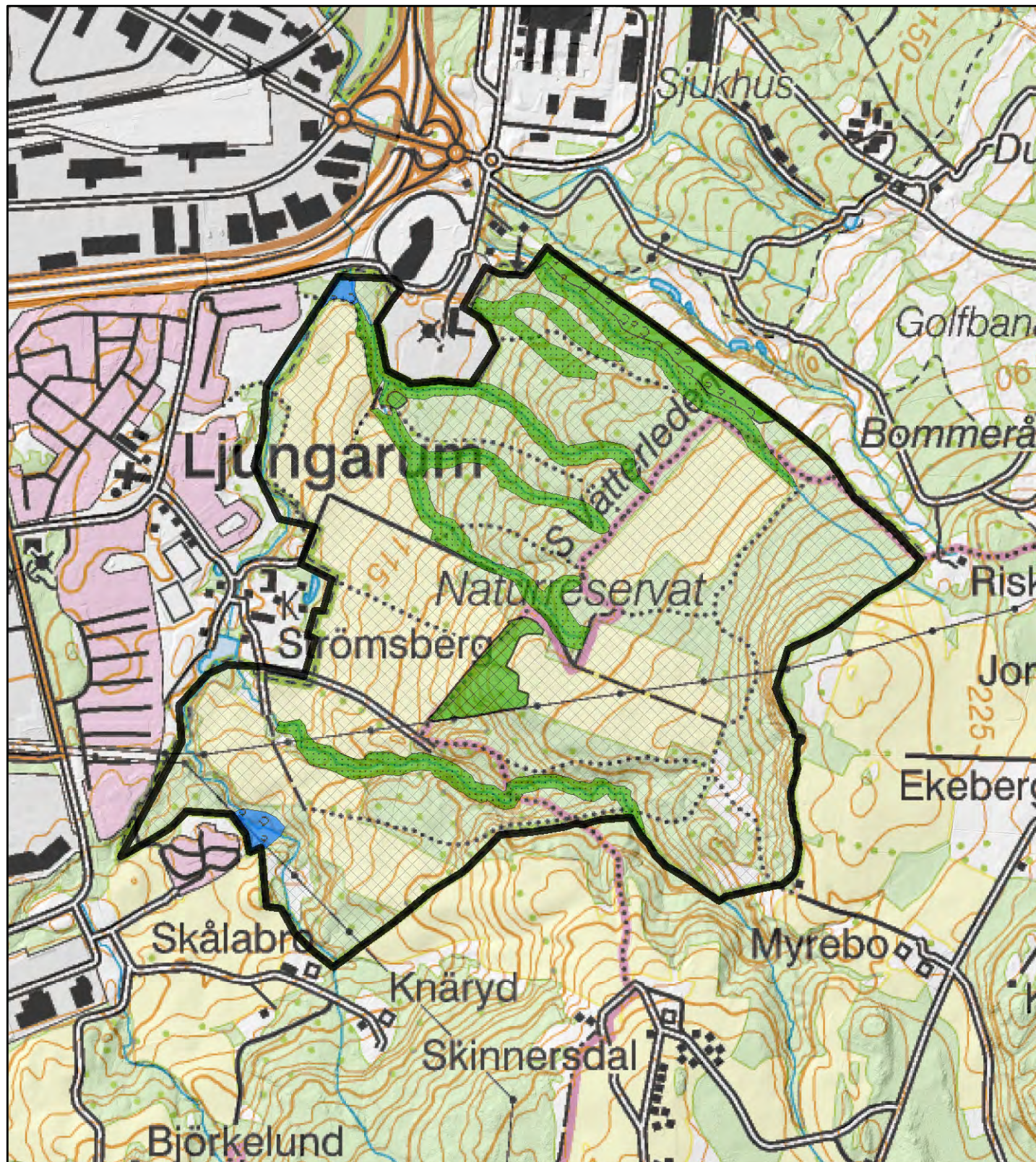
Natura 2000-område

Lövträdsmarker i Jönköping-Huskvarna (SE0310806)

Bilaga
naturtypskarta



Länsstyrelsen
i Jönköpings län



Naturtyper

- | | |
|------------------------------|------------------------|
| Lövsumpskog (9080) | Ej Natura 2000-habitat |
| Näringsfattig bokskog (9110) | |
| Näringsrik ekskog (9160) | |
| Ädellövskog i branter (9180) | |

© Lantmäteriet Geodatasamverkan
© Länsstyrelsen Jönköping

1:15 000



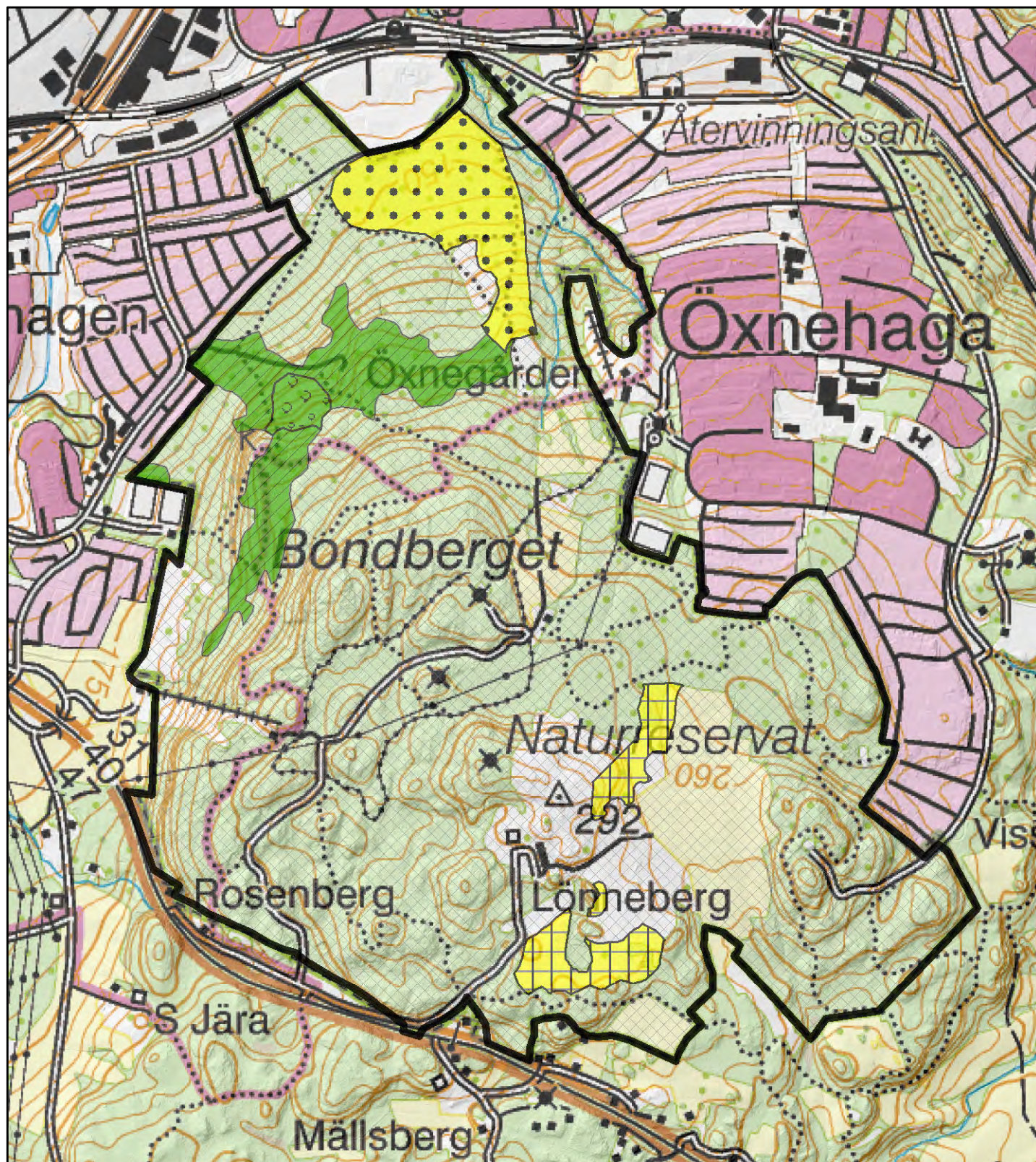
Natura 2000-område

Lövträdsmarker i Jönköping-Huskvarna (SE0310806)

Bilaga
naturtypskarta



Länstyrelsen
i Jönköpings län



Naturtyper

-  Silikatgräsmarker (6270)
-  Nordlig ädellövskog (9020)
-  Trädklädd betesmark (9070)
-  Näringsrik ekskog (9160)
-  Ej Natura 2000-habitat

© Lantmäteriet Geodatasamverkan
© Länstyrelsen Jönköping

1:15 000



Natura 2000-område

Lövträdsmarker i Jönköping-Huskvarna (SE0310806)



Bilaga
naturtypskarta



Länstyrelsen
i Jönköpings län



Naturtyper

-  Ädellövskog i branter (9180)
-  Ej Natura 2000-habitat

© Lantmäteriet Geodatasamverkan
© Länstyrelsen Jönköping

1:6 500



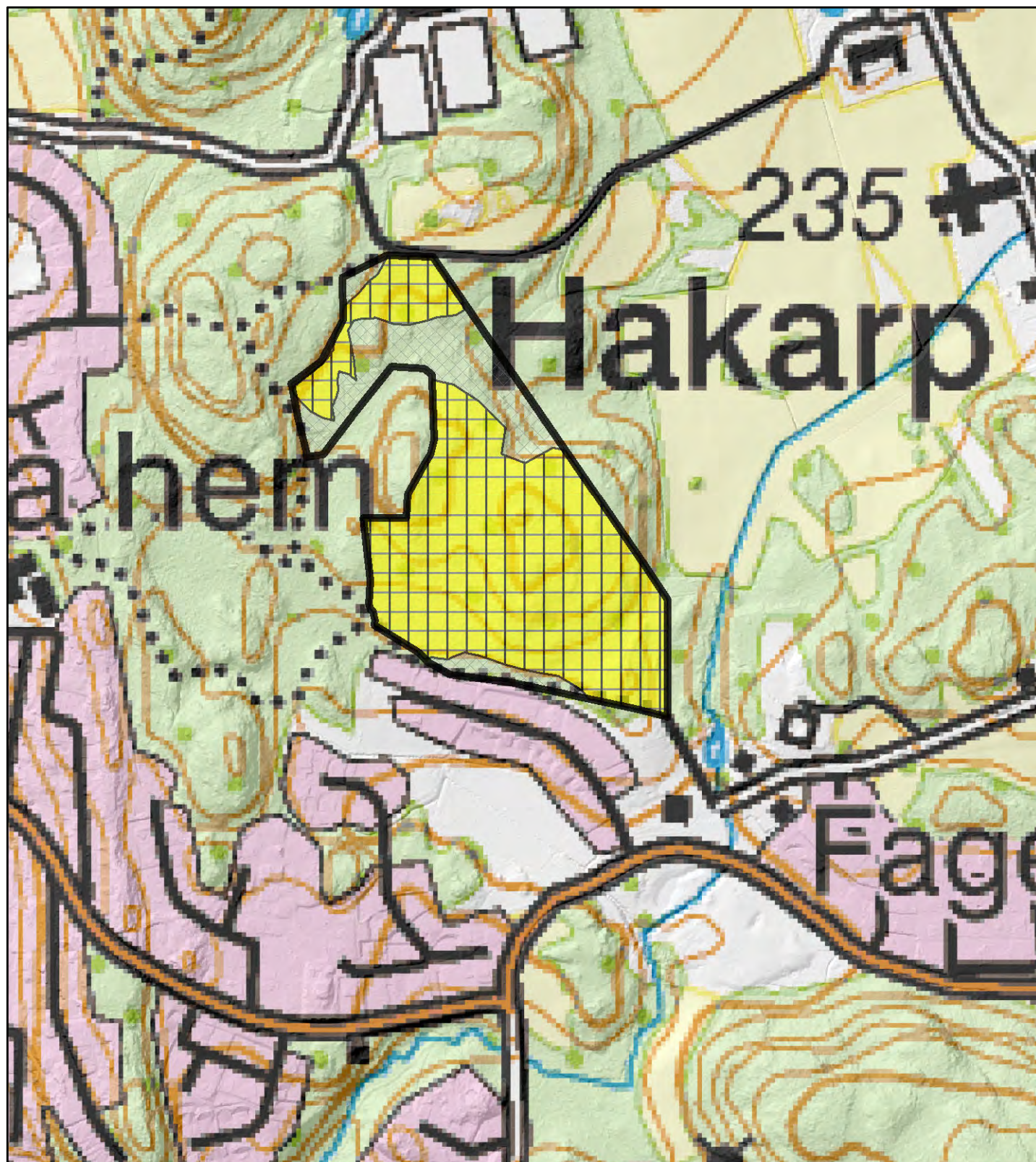
Natura 2000-område

Lövträdsmarker i Jönköping-Huskvarna (SE0310806)



Bilaga
naturtypskarta



Länsstyrelsen
i Jönköpings län



Naturtyper

-  Silikatgräsmarker (6270)
-  Ej Natura 2000-habitat

© Lantmäteriet Geodatasamverkan
© Länsstyrelsen Jönköping

1:6 000

