



Länsstyrelsen
i Jönköpings län



Bevarandeplan för Natura 2000-område

Trollamossen



- Områdeskod
SE0310802

- Bevarandeplanen
reviderad/fastställd
2016-12-12
2007-09-11

- Beteckning
0600-40-0802

Bakgrund

Natura 2000 är ett nätverk av värdefulla naturområden inom EU. Utpekande av Natura 2000-områden bygger på krav i EUs fågeldirektiv och art- och habitatdirektiv. Syftet är att hejda utrotning av vilda djur och växter och att hindra att deras livsmiljöer förstörs. Alla medlemsländer ska peka ut Natura 2000-områden. Genom utpekandet åtar sig länderna att naturmiljöerna och arterna i varje område långsiktigt ska bevaras. Natura 2000-nätverket är viktigt i EUs arbete för att bevara biologisk mångfald. I de båda direktiven listas särskilt värdefulla naturmiljöer och arter.

Bevarandeplan

Bevarandeplanen beskriver området med bevarandesyfte, bevarandemål och beskrivningar av de naturmiljöer och arter som ska vara i gynnsamt bevarandetilstånd. Även vad som kan påverka Natura 2000-området negativt, behov av bevarandeåtgärder, t ex skydd eller skötsel, liksom uppföljning beskrivs också. Informationen ska underlätta förvaltningen av området och tillståndsprövningar enligt miljöbalken. Bevarandeplanen fastställs av Länsstyrelsen och kan revideras när ny kunskap tillkommer eller om omständigheterna i eller utanför området ändras.

Lagstiftning

För att inte skada naturvärden krävs tillstånd för verksamheter eller åtgärder som på ett betydande sätt kan påverka miljön i ett Natura 2000-område. Det kan även gälla åtgärder utanför Natura 2000-området, om de kan påverka miljön i området. Detta regleras i miljöbalken (7 kapitlet 27-29§§). Då det kan vara svårt att avgöra vilka åtgärder som på ett betydande sätt kan påverka naturvärden behöver man samråda med Länsstyrelsen före genomförandet. Vid skogsbruksåtgärder hålls samråd med Skogsstyrelsen. Tillstånd krävs inte för de åtgärder som behövs för skötseln av naturmiljöerna i området. Bevarandeplanen är inte ett juridiskt bindande dokument utan ett underlag för prövningar av eventuella åtgärder i Natura 2000-området.

Kontakt

Vid frågor om Natura 2000 kontakta Länsstyrelsen:

- Telefon växel: 010-22 36 000
- E-post: jonkoping@lansstyrelsen.se

Foto: Trollamossen. Länsstyrelsen

Bevarandeplan för Natura 2000-området

SE0310802 Trollamossen

Kommun: Vaggeryd

Områdets totala areal: 406,9 ha

Bevarandeplanen uppdaterad av Länsstyrelsen: 2016-12-12

Bevarandeplanen fastställd av Länsstyrelsen: 2007-09-11

Markägarförhållanden:

Privata

Regeringsbeslut, historik:

SPA: 2006-05-01, regeringsbeslut M2005/6486/Na, pSCI: 2006-05-01, SCI: 2007-11-01,
SAC: 2014-01-16, regeringsbeslut M2013/2696/Nm

Naturtyper och arter som ska bevaras i området:

Naturtyper och arter enligt art- och habitatdirektivet samt fågeldirektivet:

3160 - Myrsjöar

7110 - Högmossar

A140 - Ljungpipare, *Pluvialis apricaria*

A166 - Grönbena, *Tringa glareola*

A409 - Orre, *Tetrao tetrix tetrix*

Bevarandesyfte

Syftet med Natura 2000 är att säkerställa den långsiktiga överlevnaden för Europas mest värdefulla och hotade naturtyper och arter. I varje enskilt Natura 2000-område är syftet att prioriterade naturtyper och arter bevaras så att området på bästa sätt bidrar till gynnsam bevarandestatus på biogeografisk nivå.

Prioriterade bevarandevärden: I Natura 2000-området Trollamossen är de prioriterade bevarandevärdena den öppna högmossen med dråg, bäckar, laggkärr, myrsjöar, skogklädda myrholmar och randskog. Vid eventuella målkonflikter inom Natura 2000-området prioriteras öppen högmosse. Prioriterade fåglar är våtmarksarter knutna till högmossens olika naturtyper.

Motivering: Området har mycket höga värden knutna till en öppen högmosse med dess olika naturmiljöer och rika fågelliv. Trollamossen bidrar på bästa sätt till gynnsam bevarandestatus på biogeografisk nivå för förekommande naturtyper och arter.

Prioriterade åtgärder: Det finns inga planerade eller prioriterade åtgärder.

Beskrivning av området

Trollamossen är ett öppet och mycket varierat våtmarksområde som domineras av högmossar med tuvor och små höljor. På vissa håll blir höljorna större och övergår till lösbottnar eller smågölar. I områdets södra del finns Åsgölen som är en större göl. Mossens vegetation är av västlig karaktär vilket märks genom förekomst av myrlilja och klockljung. Högmossen omges av laggkärr av skiftande bredd. I myrkomplexet ingår också kärr och bäckdråg med flertalet växter som visar på näringsrikare förhållanden som snip, gräsull, vitstarr och slidstarr. På mossen häckar bland annat grönbena och ett stort antal ljungpipare. Här finns även spelplatser för orre samt förekomster av gulärta och sångsvan. Dikningar och täktverksamhet förekommer på en fastighet i mossens östra kant, vilket endast har en lokal inverkan på objektet.

Vad kan påverka negativt

- Exploatering inom eller utanför området som påverkar myrens hydrologi eller struktur eller som försämrar myrens funktion som värdefull fågellokalen på grund av buller, störning, fragmentering eller genom att skapa barriärer etc.
- Dikning och andra markavvattnande åtgärder liksom dämning. Gäller även dikning och dämning i närliggande våtmarks- eller fastmarksmiljöer om det påverkar myrens hydrologi.
- Avverkning av äldre skog på myrholmar och skog i myrens direkta anslutning om inga träd, framför allt äldre tall och lövträd, lämnas i sådan utsträckning som behövs av hänsyn till växt- och djurlivet, kulturmiljön och landskapsbilden (se skogsvårdslagens 30 §).
- Körning på myren om det orsakar körskador.
- Spridning av till exempel kalk, aska och gödningsämnen i området.
- Igenväxning av öppen myrmark.
- Gödslings- och försurningseffekter från nedfall av luftburna föroreningar.

Generella texter kring vad som påverkar naturtyper och arter negativt finns även i Naturvårdsverkets naturtyper- och artspecifika vägledning.

Bevarandeåtgärder

Trollamossen ingår i myrskyddsplan för Sverige och är beslutat som riksintresse för naturvård. Trollamossen har högsta klass (VMI klass 1) i våtmarksinventeringen. Enligt miljöbalken krävs tillstånd till torvtäkt och dikning. Tillstånd till exploatering av myrskyddsplaneobjekt inom Jönköpings län lämnas i princip inte.

Enligt skogsvårdslagen ska skyddszoner lämnas kvar i sådan utsträckning som behövs av hänsyn till växt- och djurlivet, kulturmiljön och landskapsbilden vid avverkning av skogsmark intill skogliga impediment (i detta fall myrmark).

Länsstyrelsens bedömning är att allmänna bestämmelser i miljöbalken och skogsvårdslagen är tillräckliga för att bevara Trollamossen.

För att värna den biologiska mångfalden och arterna knutna till den öppna myren bör krontäckningen inte öka. Vid behov kan i sådana fall lämpliga skötselåtgärder bli aktuella. I övrigt är inga skötselåtgärder planerade. När verksamheten vid husbehovstäkten upphör ska detta område återställas så att det på sikt ingår som en del i högmossen.

Uppföljning av naturtyper och arter

Länsstyrelsen ansvarar för att uppföljning av bevarandemål genomförs. Uppföljningen ska ske enligt de manualer för skyddade områden som har tagits fram av Naturvårdsverket. Mätbara mål, så kallade målindikatorer, ska registreras i databasen SkötselDOS. Dessa målindikatorer följs sedan upp. Målsättningen är att kunna se om de bevarandemål som satts upp i bevarandeplaner och skötselplaner uppfylls, att skötseln fungerar och att Natura 2000 - naturtyperna och arterna har gynnsamt tillstånd.

Naturtyper och arter enligt art- och habitatdirektivet samt fågeldirektivet:**3160 - Myrsjöar**

Areal: 0 ha. Arealen ej fastställd i regeringsbeslut

Ny Areal: 6,8 ha. Ny Areal, ännu ej fastställd i regeringsbeslut

Beskrivning

Åsgölen ligger i områdets södra del och ett par smågölar finns spritt på mossen.

Mer generell information om naturtypen finns i Naturvårdsverkets naturtypsspecifika vägledning.

Bevarandemål

Myrsjöar är små och näringsfattiga. De ska vara hydrologiska intakta med opåverkad strandzon som både kan vara en skärm av träd som helt öppen. Myrsjöarna ska vara biologiskt värdefulla och lämpliga häckningsmiljöer för arter som t.ex. smålom och svarthakedopping. Arealen myrsjö ska vara minst 6 hektar.

Bevarandetillstånd

Gynnsamt bevarandetillstånd. Naturtypen är välbevarad och har riklig förekomst av viktiga strukturer, funktioner och arter. Förutsättningarna är goda för att bevara naturtypen på lång sikt.

7110 - Högmossar

Areal: 397,2 ha. Arealen fastställd i regeringsbeslut

Beskrivning

Trollamossen består till största del av naturtypen högmosse som ger området dess karaktär.

Mer generell information om naturtypen finns i Naturvårdsverkets naturtypsspecifika vägledning.

Bevarandemål

Högmossar ska vara näringsfattiga, ha en ostörd hydrologi, bevarat laggkärr och ett tydligt välvt mosseplan med pågående torvbildning. Det ska finnas en diversitet av strukturer inom naturtypen vilket skapar goda förutsättningar för biologisk mångfald. Dessa är t.ex. tuvor, höljor, dråg, gölar och myrholmar. Det ska finnas inslag av typiska arter för naturtypen som t.ex. grönbena och ljunpipare. Arealen högmosse ska vara minst 397 hektar och av dessa ska minst 250 hektar ha mindre än 30 % trädtäckning.

Bevarandetillstånd

Gynnsamt bevarandetillstånd. Naturtypen är välbevarad och har riklig förekomst av viktiga strukturer, funktioner och arter. Förutsättningarna är goda för att bevara naturtypen på lång sikt.

A140 - Ljungpipare, *Pluvialis apricaria*

Artens förekomst är fastställd i regeringsbeslut.

Beskrivning

Ljungpiparen häckar på större, trädlösa högmossar i södra Sverige. Ljungpipare ställer krav på stora öppna områden, med låg och gärna något gles växtlighet. Arten är ytterligt sällsynt när den sammanhängande arealen öppen mark understiger 15 hektar. Överstiger den öppna arealen 30 hektar uppträder arten däremot tämligen regelbundet, men det är först när den sammanhängande arealen öppen mark är större än 90 hektar som arten finns på alla mossar. De häckande fåglarna utnyttjar gärna närliggande åkrar under födosöket. I övervintringsområdet uppehåller sig ljungpiparen på öppna jordbruksområden.

Mer generell information om arten finns i Naturvårdsverkets artspecifika vägledning.

Bevarandemål

Trollamossen ska vara en bra häcknings- och rastplats för ljungpipare som ska finnas i livskraftigt bestånd. Mossen ska erbjuda lämpliga ostörda, öppna och trädlösa miljöer där ljungpipare kan häcka. Arten är knuten till våtmarksmiljöerna som tillsammans ska vara minst 400 hektar.

Bevarandetillstånd

Gynnsamt bevarandetillstånd. Ljungpipare häckar med flera par på Trollamossen. Vid inventering år 2007 häckade minst 9 par söder om Buddebobäcken. Förutsättningarna är goda för att bevara arten som häckfågel på Trollamossen på lång sikt.

A166 - Grönbena, Tringa glareola

Artens förekomst är fastställd i regeringsbeslut.

Beskrivning

Grönbenans lämpliga häckningsmiljöer utgörs av sankta stränder längs sjöar och vattendrag samt på fuktiga/våta gräs- eller starrbevuxna myrar. Arten kräver tillgång på öppet vatten och dyiga stränder. De högsta tätheterna hittar man i stora sammanhängande våtmarkspartier, men arten häckar regelbundet även vid mindre skogsomgärdade myrar. Arten övervintrar främst i tropiska Afrika.

Mer generell information om arten finns i Naturvårdsverkets artspecifika vägledning.

Bevarandemål

Trollamossen ska vara en bra häcknings- och rastplats för grönbena som ska finnas i livskraftigt bestånd. Mossen ska erbjuda lämpliga ostörda, öppna och trädlösa miljöer med tillgång på gölar och bäckar med dyiga stränder där grönbena kan häcka. Arten är knuten till våtmarksmiljöerna som tillsammans ska vara minst 400 hektar.

Bevarandetillstånd

Gynnsamt bevarandetillstånd. Grönbena häckar med flera par på Trollamossen. Vid inventering år 2007 häckade minst 6 par. Förutsättningarna är goda för att bevara arten som häckfågel på Trollamossen på lång sikt.

A409 - Orre, Tetrao tetrix tetrix

Artens förekomst är fastställd i regeringsbeslut.

Beskrivning

Orren är de öppna markernas skogshöna och häckar på hedar och mossar. Liksom hos övriga skogshöns är god tillgång på insekter mycket viktig för kycklingarnas överlevnad. Björkknoppar är en viktig diet under vinterhalvåret. Under sommarhalvåret är dieten mer varierad, men vegetabilier dominerar, bl.a. är blåbärsblom en viktig komponent.

Mer generell information om arten finns i Naturvårdsverkets artspecifika vägledning.

Bevarandemål

Trollamossen ska vara en bra spel- och häckningsmiljö för orre som ska finnas i livskraftigt bestånd. Mossen ska erbjuda lämpliga ostörda, öppna med bara gles trädvegetation där orre kan spela. Arten är knuten till våtmarksmiljöerna som tillsammans ska vara minst 400 hektar.

Bevarandetillstånd

Gynnsamt bevarandetillstånd. Orre ses årligen kring mossen och spel har rapporterats. Förutsättningarna är goda för att bevara arten som häckfågel på Trollamossen även på lång sikt.

Dokumentation

Myrskyddsplan för Sverige. Rapport 5670 april 2007. Naturvårdsverket
www.artportalen.se

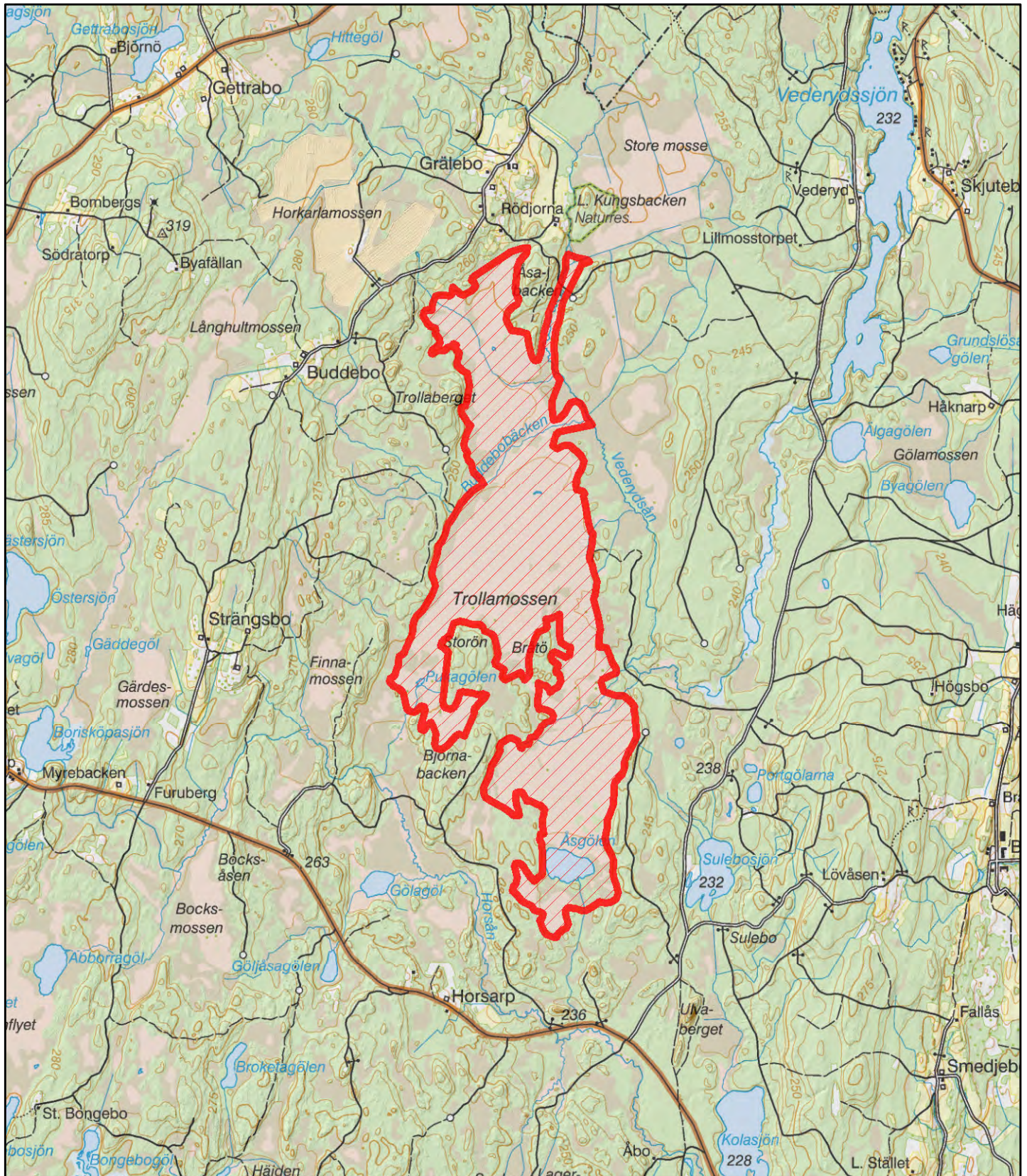
Bilagor

Kartbilaga (översiktskarta och naturtypskarta).

Natura 2000-område

Trollamossen

(SE0310802)



1:40 000



Länsstyrelsen
i Jönköpings län

© Lantmäteriet Geodatasamverkan
© Länsstyrelsen Jönköping



Natura 2000-område

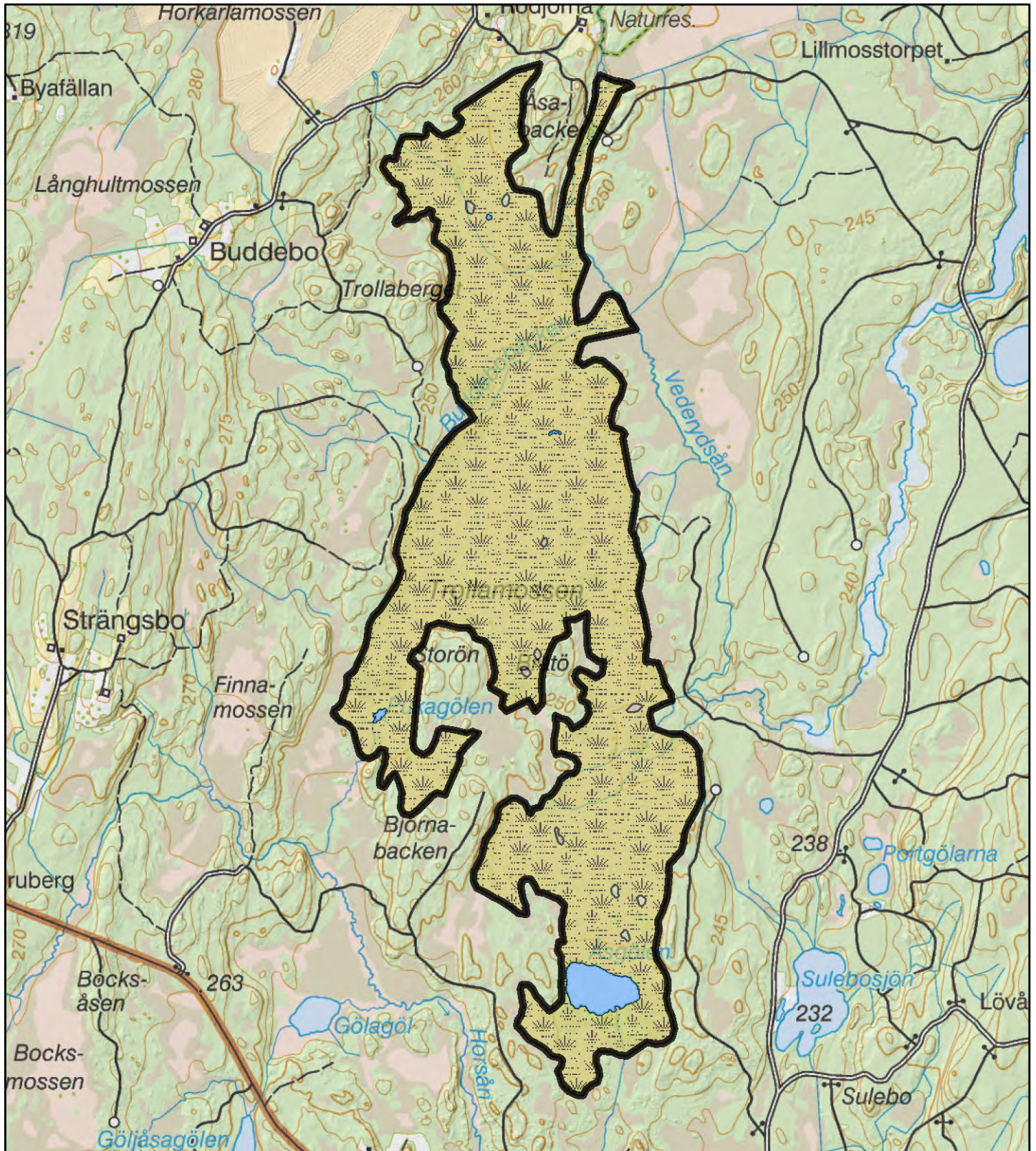
 Trollamossen



Natura 2000-område




Trollamossen

(SE0310802)



© Lantmäteriet Geodatasamverkan
© Länsstyrelsen Jönköping

Naturtyper

-  Myrsjöar (3160)
-  Högmosar (7110)
-  Ej Natura 2000-habitat

1:27 000

