



Länstyrelsen
i Jönköpings län



Bevarandeplan för Natura 2000-område

Morarps- och Mörhulta mosse



- Områdeskod
SE0310801

- Bevarandeplanen
reviderad/fastställd
2016-12-12
2007-09-11

- Beteckning
0600-40-0801

Bakgrund

Natura 2000 är ett nätverk av värdefulla naturområden inom EU. Utpekande av Natura 2000-områden bygger på krav i EUs fågeldirektiv och art- och habitatdirektiv. Syftet är att hejda utrotning av vilda djur och växter och att hindra att deras livsmiljöer förstörs. Alla medlemsländer ska peka ut Natura 2000-områden. Genom utpekandet åtar sig länderna att naturmiljöerna och arterna i varje område långsiktigt ska bevaras. Natura 2000-nätverket är viktigt i EUs arbete för att bevara biologisk mångfald. I de båda direktiven listas särskilt värdefulla naturmiljöer och arter.

Bevarandeplan

Bevarandeplanen beskriver området med bevarandesyfte, bevarandemål och beskrivningar av de naturmiljöer och arter som ska vara i gynnsamt bevarandetilstånd. Även vad som kan påverka Natura 2000-området negativt, behov av bevarandeåtgärder, t ex skydd eller skötsel, liksom uppföljning beskrivs också. Informationen ska underlätta förvaltningen av området och tillståndsprövningar enligt miljöbalken. Bevarandeplanen fastställs av Länsstyrelsen och kan revideras när ny kunskap tillkommer eller om omständigheterna i eller utanför området ändras.

Lagstiftning

För att inte skada naturvärden krävs tillstånd för verksamheter eller åtgärder som på ett betydande sätt kan påverka miljön i ett Natura 2000-område. Det kan även gälla åtgärder utanför Natura 2000-området, om de kan påverka miljön i området. Detta regleras i miljöbalken (7 kapitlet 27-29§§). Då det kan vara svårt att avgöra vilka åtgärder som på ett betydande sätt kan påverka naturvärden behöver man samråda med Länsstyrelsen före genomförandet. Vid skogsbruksåtgärder hålls samråd med Skogsstyrelsen. Tillstånd krävs inte för de åtgärder som behövs för skötseln av naturmiljöerna i området. Bevarandeplanen är inte ett juridiskt bindande dokument utan ett underlag för prövningar av eventuella åtgärder i Natura 2000-området.

Kontakt

Vid frågor om Natura 2000 kontakta Länsstyrelsen:

- Telefon växel: 010-22 36 000
- E-post: jonkoping@lansstyrelsen.se

Foto: Morarps- och Mörhulta mosse. Länsstyrelsen

Bevarandeplan för Natura 2000-området SE0310801 Morarps- och Mörhulta mosse

Kommun: Vaggeryd

Områdets totala areal: 568,5 ha

Bevarandeplanen uppdaterad av Länsstyrelsen: 2016-12-12

Bevarandeplanen fastställd av Länsstyrelsen: 2007-09-11

Markägarförhållanden:

Privata

Regeringsbeslut, historik:

SPA: 2006-05-01, regeringsbeslut M2005/6486/Na, pSCI: 2006-05-01, SCI: 2007-11-01,
SAC: 2014-01-16, regeringsbeslut M2013/2696/Nm

Naturtyper och arter som ska bevaras i området:

Naturtyper och arter enligt art- och habitatdirektivet samt fågeldirektivet:

3160 - Myrsjöar

7110 - Högmossar

A001 - Smålom, *Gavia stellata*

A038 - Sångsvan, *Cygnus cygnus*

A127 - Trana, *Grus grus*

A140 - Ljungpipare, *Pluvialis apricaria*

A166 - Grönbena, *Tringa glareola*

A409 - Orre, *Tetrao tetrix tetrix*

Bevarandesyfte

Syftet med Natura 2000 är att säkerställa den långsiktiga överlevnaden för Europas mest värdefulla och hotade naturtyper och arter. I varje enskilt Natura 2000-område är syftet att prioriterade naturtyper och arter bevaras så att området på bästa sätt bidrar till gynnsam bevarandestatus på biogeografisk nivå.

Prioriterade bevarandevärden:

I Natura 2000-området Morarps- och Mörhulta mosse är de prioriterade bevarandevärdena högmossen med dråg, bäckar, laggkärr, myrsjöar, myrholmar och randskog. Vid eventuella

målkonflikter inom Natura 2000-området har naturtypen öppen högmosse högst prioritet. Prioriterade fåglar är våtmarksarter knutna till högmossens olika naturtyper.

Området har mycket höga värden knutna till öppen högmosse med dess olika naturtyper och rika fågelliv. Morarps- och Mörhulta mosse bidrar på bästa sätt till gynnsam bevarandestatus på biogeografisk nivå för förekommande naturtyper och arter.

Prioriterade åtgärder: I dagsläget finns inga prioriterade skötselåtgärder inom området.

Prioriterade åtgärder:

För att värna den biologiska mångfalden och arterna knutna till den öppna myren bör krontäckningen inte öka. Vid behov kan i sådana fall lämpliga skötselåtgärder bli aktuella. I övrigt är inga skötselåtgärder planerade.

Beskrivning av området

Morarps- och Mörhultamosse ligger strax väster om Hoks samhälle i Vaggeryds kommun. Området består av två mossekomplex som i norr delas upp av en rad fastmarksholmar med Ekön som den största. De två mossarna är mycket blöta och stora delar utav året är de svårpasserade. På Mörhulta mosse finns en serie långsträckta gölar och vidsträckta system av lösbotenhöljor som åtskiljs av ett labyrintliknande mönster av smala tuvsträngar. I söder övergår mossarna i en långsträckt åmad som avvattnar komplexet. Maden domineras av starr-fräken-örtvegetation. På myren trivs grönben, ljunpipare, orre, smålom, sångsvan och trana vilka samtliga häckar på eller i anslutning till området. På norra delen av Mörhulta mosse finns en gammal torvtäkt och till Ekön går en traktorväg.

Vad kan påverka negativt

- Exploatering inom eller utanför området som påverkar myrens hydrologi eller struktur eller som försämrar myrens funktion som värdefull fågellokalen på grund av störning, buller, fragmentering eller genom att skapa barriärer etc.
- Dikning och andra markavvattnande åtgärder liksom dämning. Gäller även dikning och dämning i närliggande våtmarks- eller fastmarksmiljöer om det påverkar myrens hydrologi.
- Avverkning av äldre skog på myrholmar och skog i myrens direkta anslutning om inga träd, framför allt äldre tall och lövträd, lämnas i sådan utsträckning som behövs av hänsyn till växt- och djurlivet, kulturmiljön och landskapsbilden (se skogsvårdslagens 30 §).
- Körning på myren om det orsakar körsador.
- Spridning av till exempel kalk, aska och gödningsämnen i området.
- Igenväxning av öppen myrmark.
- Gödslings- och försurningseffekter från nedfall av luftburna föroreningar.

Generella texter kring vad som påverkar naturtyper och arter negativt finns även i Naturvårdsverkets naturtyper- och artspecifika vägledning.

Bevarandeåtgärder

Morarps- och Mörhulta mosse ingår i myrskyddsplan för Sverige och är beslutat som riksintresse för naturvård. Området har högsta klass (VMI klass 1) i våtmarksinventeringen. Enligt miljöbalken krävs tillstånd till torvtäkt och dikning. Tillstånd till exploatering av myrskyddsplaneobjekt inom Jönköpings län lämnas i princip inte.

Enligt skogsvårdslagen ska skydds-zoner lämnas kvar i sådan utsträckning som behövs av hänsyn till växt- och djurlivet, kulturmiljön och landskapsbilden vid avverkning av skogsmark intill skogliga impediment (i detta fall myrmark).

Länsstyrelsens bedömning är att allmänna bestämmelser i miljöbalken och skogsvårdslagen är tillräckliga för att bevara Morarps- och Mörhulta mosse.

Uppföljning av naturtyper och arter

Länsstyrelsen ansvarar för att uppföljning av bevarandemål genomförs. Uppföljningen ska ske enligt de manualer för skyddade områden som har tagits fram av Naturvårdsverket. Mätbara mål, så kallade målindikatorer, ska registreras i databasen SkötselDOS. Dessa målindikatorer följs sedan upp. Målsättningen är att kunna se om de bevarandemål som satts upp i bevarandeplaner och skötselplaner uppfylls, att skötseln fungerar och att Natura 2000 - naturtyperna och arterna har gynnsamt tillstånd.

Naturtyper och arter enligt art- och habitatdirektivet samt fågeldirektivet:**3160 - Myrsjöar**

Areal: 0 ha. Arealen ej fastställd i regeringsbeslut

Ny Areal: 3,6 ha. Ny Areal, ännu ej fastställd i regeringsbeslut

Beskrivning

Myrgölar finns främst i norra delen av Mörhulta mosse.

Mer generell information om naturtypen finns i Naturvårdsverkets naturtypsspecifika vägledning.

Bevarandemål

Myrsjöar är små och näringsfattiga. De ska vara hydrologiska intakta med opåverkad strandzon som både kan vara en skärm av träd som helt öppen. Myrsjöarna ska vara biologiskt värdefulla och lämpliga häckningsmiljöer för arter som t.ex. smålom och svarthakedopping. Arealen myrsjö ska tillsammans vara minst 3,5 hektar.

Bevarandetillstånd

Gynnsamt bevarandetillstånd. Naturtypen är välbevarad och har riklig förekomst av viktiga strukturer, funktioner och arter. Förutsättningarna är goda för att bevara naturtypen på lång sikt.

7110 - Högmossar

Areal: 542,6 ha. Arealen fastställd i regeringsbeslut

Ny Areal: 564 ha. Ny Areal, ännu ej fastställd i regeringsbeslut

Beskrivning

Morarps- och Mörhulta mosse består till största del av naturtypen högmosse som ger området dess karaktär.

Mer generell information om naturtypen finns i Naturvårdsverkets naturtypsspecifika vägledning.

Bevarandemål

Högmossar ska vara näringsfattiga, ha en ostörd hydrologi, bevarat laggkärr och ett tydligt välvt mosseplan med pågående torvbildning. Det ska finnas en diversitet av strukturer inom naturtypen vilket skapar goda förutsättningar för biologisk mångfald. Dessa är t.ex. tuvor, höljor, dråg, gölar och myrholmar. Det ska finnas inslag av typiska arter för naturtypen som t.ex. grönbena och ljunpipare. Arealen högmosse ska vara minst 564 hektar.

Bevarandetillstånd

Gynnsamt bevarandetillstånd. Naturtypen är välbevarad och har riklig förekomst av viktiga strukturer, funktioner och arter. Förutsättningarna är goda för att bevara naturtypen på lång sikt.

A001 - Smålom, Gavia stellata

Artens förekomst är fastställd i regeringsbeslut.

Beskrivning

Smålommen vill ha tillgång till lämpliga bytesdjur vilket i svenska insjövattnen innebär främst småvuxen mört- eller laxartad fisk eller vatten med goda bestånd av siklöja. Lämpliga häckningsplatser utgörs i allmänhet små och fisktomma skogstjärnar och myrgölar med flacka, gungflyartade stränder och med små gungflyholmar. Tillgång till områden med minimal mänsklig störning är viktigt. Arten är störningskänslig främst under ruvningen.

Mer generell information om arten finns i Naturvårdsverkets artspecifika vägledning.

Bevarandemål

Morarp- och Mörhulta mosse ska erbjuda lämpliga myrsjöar för smålom, i livskraftigt bestånd, att häcka i. Arten är knuten till myrsjöar som ska vara minst 3,5 hektar.

Bevarandetillstånd

Gynnsamt bevarandetillstånd. Flera rapporter om häckande smålom. Förutsättningarna är goda att området är lämpligt för arten även på lång sikt.

A038 - Sångsvan, *Cygnus cygnus*

Artens förekomst är fastställd i regeringsbeslut.

Beskrivning

Sångsvan häckar i grunda, vegetationsrika vatten. Den kräver god tillgång på undervattensväxter under häckningssäsongen, liksom lämplig och god tillgång på grön växlighet under vintersäsongen. Arten kräver relativt ostörda områden under sin flyttning och övervintring.

Mer generell information om arten finns i Naturvårdsverkets artspecifika vägledning.

Bevarandemål

Morarps- och Mörhulta mosse ska vara en lämplig häckningsplats för sångsvan som ska finnas i livskraftigt bestånd. Arten är knuten till myrsjöarna som ska vara minst 3,5 hektar.

Bevarandetillstånd

Gynnsamt bevarandetillstånd. Enstaka rapporter om häckande sångsvanar. Förutsättningarna för att arten ska finnas i området på lång sikt bedöms som goda.

A127 - Trana, Grus grus

Artens förekomst är fastställd i regeringsbeslut.

Beskrivning

På vintern flyttar tranorna till Spaniens korkeklandskap. Tranan häckar på sankta sjöstränder, på våta myrmarker, vid större, i sänkta sjöar och andra större eller mindre våtmarker. Ett gemensamt krav, oavsett val av habitat, är att tranorna hektar möjlighet att bygga boet oåtkomligt för marklevande rovdjur, dvs. alltid omgärdat av vatten. Under häckningstid lever tranorna av rötter, skott och andra vegetabilier samt insekter, blötdjur, grodor, småfisk m.m.

Mer generell information om arten finns i Naturvårdsverkets artspecifika vägledning.

Bevarandemål

Morarps- och Mörhulta mosse ska vara en lämplig häckningsmiljö för trana som ska finnas i livskraftigt bestånd. Det ska finnas öppna vattensamlingar där tranans bo kan byggas oåtkomligt. Arten är knuten till våtmarksmiljöerna som tillsammans ska vara minst 565 hektar.

Bevarandetillstånd

Gynnsamt bevarandetillstånd med rapporter om par under häckningstid. Förutsättningarna för att arten ska finnas i området på lång sikt bedöms som goda.

A140 - Ljungpipare, *Pluvialis apricaria*

Artens förekomst är fastställd i regeringsbeslut.

Beskrivning

Ljungpiparen häckar på större, trädlösa högmossar i södra Sverige. Ljungpipare ställer krav på stora öppna områden, med låg och gärna något gles växtlighet. Arten är ytterligt sällsynt när den sammanhängande arealen öppen mark understiger 15 hektar. Överstiger den öppna arealen 30 hektar uppträder arten däremot tämligen regelbundet, men det är först när den sammanhängande arealen öppen mark är större än 90 hektar som arten finns på alla mossar. De häckande fåglarna utnyttjar gärna närliggande åkrar under födosöket. I övervintringsområdet uppehåller sig ljungpiparen på öppna jordbruksområden.

Mer generell information om arten finns i Naturvårdsverkets arts specifika vägledning.

Bevarandemål

Morarps- och Mörhulta mosse ska vara en bra häcknings- och rastplats för ljungpipare som ska finnas i livskraftigt bestånd. Mossen ska erbjuda lämpliga ostörda, öppna och trädlösa miljöer där ljungpipare kan häcka. Arten är knuten till våtmarksmiljöerna som tillsammans ska vara minst 565 hektar.

Bevarandetillstånd

Gynnsamt bevarandetillstånd med rapporter om par under häckningstid. Förutsättningarna är goda för att bevara arten som häckfågel på Morarps- och Mörhulta mosse på lång sikt.

A166 - Grönbena, Tringa glareola

Artens förekomst är fastställd i regeringsbeslut.

Beskrivning

Grönbenans lämpliga häckningsmiljöer utgörs av sankta stränder längs sjöar och vattendrag samt på fuktiga/våta gräs- eller starrbevuxna myrar. Arten kräver tillgång på öppet vatten och dyiga stränder. De högsta tätheterna hittar man i stora sammanhängande våtmarkspartier, men arten häckar regelbundet även vid mindre skogsomgärdade myrar. Arten övervintrar främst i tropiska Afrika.

Mer generell information om arten finns i Naturvårdsverkets artspecifika vägledning.

Bevarandemål

Morarps- och Mörhulta mosse ska vara en bra häcknings- och rastplats för grönbena som ska finnas i livskraftigt bestånd. Mossen ska erbjuda lämpliga ostörda, öppna och trädlösa miljöer med tillgång på gölar och bäckar med dyiga stränder där grönbena kan häcka. Arten är knuten till våtmarksmiljöerna som tillsammans ska vara minst 565 hektar.

Bevarandetillstånd

Gynnsamt bevarandetillstånd med rapporter om grönbena under häckningstid. Förutsättningarna är goda för att bevara arten som häckfågel i området på lång sikt.

A409 - Orre, Tetrao tetrix tetrix

Artens förekomst är fastställd i regeringsbeslut.

Beskrivning

Orren är de öppna markernas skogshöna och häckar på hedar och mossar. Liksom hos övriga skogshöns är god tillgång på insekter mycket viktig för kycklingarnas överlevnad. Björkknoppar är en viktig diet under vinterhalvåret. Under sommarhalvåret är dieten mer varierad, men vegetabilier dominerar, bl.a. är blåbärsblom en viktig komponent.

Mer generell information om arten finns i Naturvårdsverkets arts specifika vägledning.

Bevarandemål

Morarps- och Mörhulta mosse ska vara en bra spel- och häckningsmiljö för orre som ska finnas i livskraftigt bestånd. Mossen ska erbjuda lämpliga ostörda, öppna med bara gles trädvegetation där orre kan spela. Arten är knuten till våtmarksmiljöerna som tillsammans ska vara minst 565 hektar.

Bevarandetillstånd

Gynnsamt bevarandetillstånd. Orre ses årligen kring mossen och spel har rapporterats. Förutsättningarna är goda för att bevara arten som häckfågel i området även på lång sikt.

Dokumentation

Myrskyddsplan för Sverige. Rapport 5670 april 2007. Naturvårdsverket
www.artportalen.se

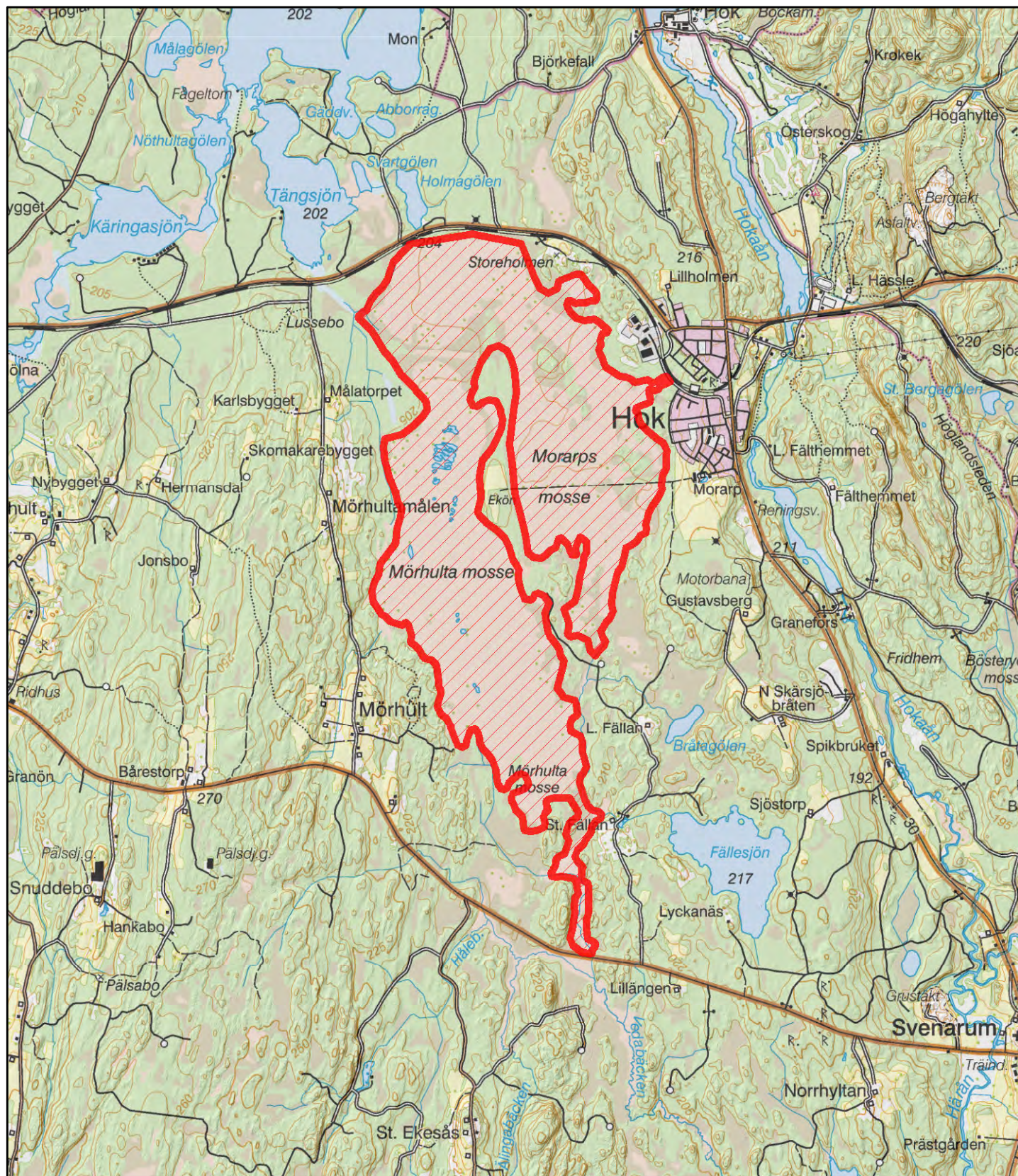
Bilagor

Kartbilaga (översiktskarta och naturtypskarta).

Natura 2000-område

Morarps- och Mörhulta mosse

(SE0310801)



1:40 000



Länsstyrelsen
i Jönköpings län

© Lantmäteriet Geodatasamverkan
© Länsstyrelsen Jönköping



Natura 2000-område



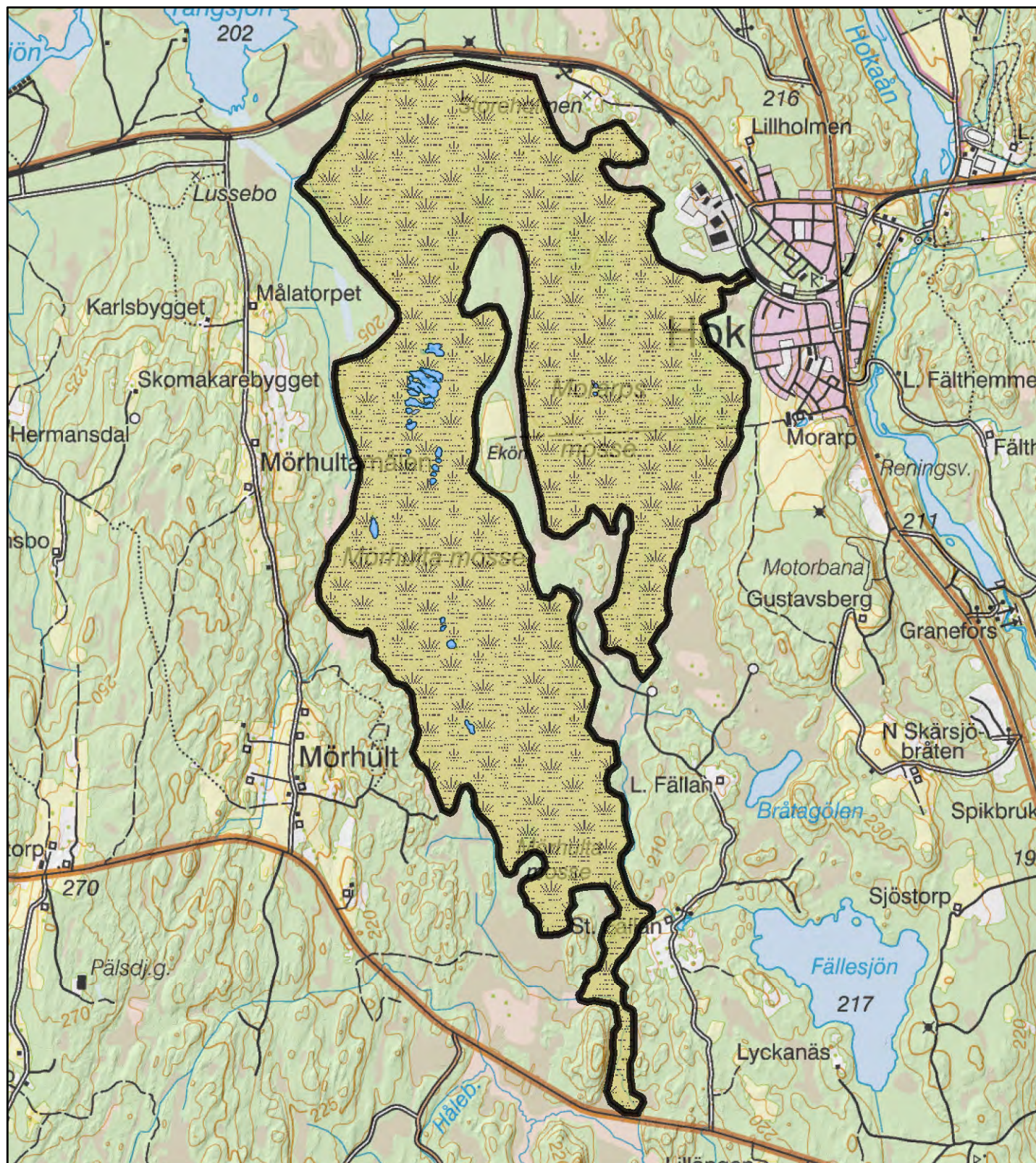
Morarps- och Mörhulta mosse





Natura 2000-område

Morarps- och Mörhulta mosse

(SE0310801)



Naturtyper

-  Myrsjöar (3160)
-  Högmosar (7110)

