



Länsstyrelsen  
i Jönköpings län



Bevarandeplan för Natura 2000-område

# Stickelösa



- Områdeskod  
SE0310744

- Bevarandeplanen  
reviderad/fastställd  
2016-12-12  
2005-09-06

- Beteckning  
0600-40-0744

## Bakgrund

Natura 2000 är ett nätverk av värdefulla naturområden inom EU. Utpekande av Natura 2000-områden bygger på krav i EUs fågeldirektiv och art- och habitatdirektiv. Syftet är att hejda utrotning av vilda djur och växter och att hindra att deras livsmiljöer förstörs. Alla medlemsländer ska peka ut Natura 2000-områden. Genom utpekandet åtar sig länderna att naturmiljöerna och arterna i varje område långsiktigt ska bevaras. Natura 2000-nätverket är viktigt i EUs arbete för att bevara biologisk mångfald. I de båda direktiven listas särskilt värdefulla naturmiljöer och arter.

## Bevarandeplan

Bevarandeplanen beskriver området med bevarandesyfte, bevarandemål och beskrivningar av de naturmiljöer och arter som ska vara i gynnsamt bevarandetilstånd. Även vad som kan påverka Natura 2000-området negativt, behov av bevarandeåtgärder, t ex skydd eller skötsel, liksom uppföljning beskrivs också. Informationen ska underlätta förvaltningen av området och tillståndsprövningar enligt miljöbalken. Bevarandeplanen fastställs av Länsstyrelsen och kan revideras när ny kunskap tillkommer eller om omständigheterna i eller utanför området ändras.

## Lagstiftning

För att inte skada naturvärden krävs tillstånd för verksamheter eller åtgärder som på ett betydande sätt kan påverka miljön i ett Natura 2000-område. Det kan även gälla åtgärder utanför Natura 2000-området, om de kan påverka miljön i området. Detta regleras i miljöbalken (7 kapitlet 27-29§§). Då det kan vara svårt att avgöra vilka åtgärder som på ett betydande sätt kan påverka naturvärden behöver man samråda med Länsstyrelsen före genomförandet. Vid skogsbruksåtgärder hålls samråd med Skogsstyrelsen. Tillstånd krävs inte för de åtgärder som behövs för skötseln av naturmiljöerna i området. Bevarandeplanen är inte ett juridiskt bindande dokument utan ett underlag för prövningar av eventuella åtgärder i Natura 2000-området.

## Kontakt

Vid frågor om Natura 2000 kontakta Länsstyrelsen:

- Telefon växel: 010-22 36 000
- E-post: [jonkoping@lansstyrelsen.se](mailto:jonkoping@lansstyrelsen.se)

## Bevarandeplan för Natura 2000-området

### SE0310744 Stickelösa

Kommun: Jönköping

Områdets totala areal: 6,9 ha

Bevarandeplanen uppdaterad av Länsstyrelsen: 2016-12-12

Bevarandeplanen fastställd av Länsstyrelsen: 2005-09-06

Markägarförhållanden:

Privat

Regeringsbeslut, historik:

SPA: Nej, pSCI: 2004-04-01, SCI: 2005-01-01, SAC: 2011-03-01, regeringsbeslut M2010/4648/Nm

#### Naturtyper och arter som ska bevaras i området:

Naturtyper och arter enligt art- och habitatdirektivet samt fågeldirektivet:

6230 - Stagg-gräsmarker

6270 - Silikatgräsmarker

6410 - Fuktängar

#### Bevarandesyfte

Syftet med Natura 2000 är att säkerställa den långsiktiga överlevnaden för Europas mest värdefulla och hotade naturtyper och arter. I varje enskilt Natura 2000-område är syftet att prioriterade naturtyper och arter bevaras så att området på bästa sätt bidrar till gynnsam bevarandestatus på biogeografisk nivå.

I Natura 2000-området Stickelösa är de prioriterade bevarandevärdena de hävdade betesmarkerna med dess artrika flora.

Motivering: Området har mycket höga värden knutna till de öppna betesmarkerna (silikatgräsmarker, stagg-gräsmarker, fuktängar). Silikat- och stagg-gräsmark är prioriterade naturtyper inom EU och ett hotade markslag även inom landet. Hävdade fuktängar är betydelsefulla för den biologiska mångfalden inom flera artgrupper, t.ex. vildbin, kärlväxter och fåglar.

Prioriterade åtgärder: Årlig beteshävd. Rövning av igenväxningsvegetation.

### Beskrivning av området

Norr om Stickelösa på en sydsluttning finns en öppen betesmark med välutbildade torrängar kring en bergknalle. Buskar förekommer sparsamt. Trädskiktet är mycket glest med enstaka björkar, oxlar och en ovanligt grov rönn. Vid bergets södra fot står en solitär spärrgrenig ek och några hasselbuketter med grova stammar. Eken är 3,5 meter i omkrets och har en del blottad ved. På barken växer brun nållav.

Floran i området är basmineralpåverkad med arter som rödkämpe, brudbröd och ängshavre, men här finns även andra hävdgynnade arter som jungfrulin, sommarfibbla, rödklint och darrgräs. Längre norrut finns områden som förefaller kultiverade, men även här finns fläckvis naturlig friskängsflora. Allra längst i norr är betesmarken enbuskklädd med fältskikt av rödvenhedstyp.

Om betetrycket är för svagt breder igenväxningsvegetation, som nypon och unggran, ut sig. En mindre bäck, omgiven av en ridå av alskog, skär genom den mellersta delen av hagen.

### Vad kan påverka negativt

Det största hotet mot området är det svaga betetrycket i delar av området och utbredningen av igenväxningsvegetation. På sikt kan detta innebära att artrikedomen minskar, och att starkväxande, beteskänsliga arter breder ut sig på de mer hävdgynnade arternas bekostnad.

Generella hot som riskerar att försämra mångfalden av arter och strukturer i området kan t.ex. vara:

- Försämring eller förlust av grässvål t.ex. på grund av vildsvinsbök.
- Gödslings- och försurningseffekter från nedfall av luftburna föroreningar
- Vattenburna föroreningar
- Utebliven eller otillräcklig/olämplig skötsel
- Avverkning av äldre träd eller buskar med höga naturvärden
- Igenväxning kring äldre träd eller buskar av ljuskrävande arter, främst ek. Även äldre hamlade träd kan vara känsliga för beskuggning/konkurrens.
- Spridning av växtnäringssämnen eller bekämpningsmedel. Även tillskottsutfodring eller sambete med gödslade betesmarker eller vall på åkermark kan indirekt innebära tillförsel av näringsämnen.
- Användning av avmaskningsmedel som är negativt för den dynglevande skalbaggsfaunan.
- Markexploatering eller annan markanvändningsförändring i objektet eller i angränsande område, t.ex. skogsplantering, dikning, täktverksamhet eller samhällsbyggande i olika former.
- Inplantering/sådd av arter annat än i naturvårdssyfte.
- Körning med tunga fordon vid olämpligt väglag, eller annan verksamhet som orsakar bestående markskador.
- Anläggande av längre eller kortare upplag eller förvaring av avfall, jord, sten, grus foder etc.

Generella texter kring vad som påverkar naturtyper och arter negativt finns även i Naturvårdsverkets naturtyps- och arts specifika vägledning.

### Bevarandeåtgärder

Vid behov tecknande av skötselavtal/miljöstödsavtal.

Aktuella skötselåtgärder är årligt bete och röjning av igenväxningsvegetation som t.ex. nypon och yngre träd av björk och gran.

### Uppföljning av naturtyper och arter

Länsstyrelsen ansvarar för att uppföljning av bevarandemål genomförs. Uppföljningen ska ske enligt de manualer för skyddade områden som har tagits fram av Naturvårdsverket. Mätbara mål, så kallade målindikatorer, ska registreras i databasen SkötselDOS. Dessa målindikatorer följs sedan upp. Målsättningen är att kunna se om de bevarandemål som satts upp i bevarandeplaner och skötselplaner uppfylls, att skötseln fungerar och att Natura 2000 - naturtyperna och arterna har gynnsamt tillstånd.

**Naturtyper och arter enligt art- och habitatdirektivet samt fågeldirektivet:****6230 - Stagg-gräsmarker**

---

*Areal:* 0,19 ha. Arealen fastställd i regeringsbeslut

**Beskrivning**

I områdets centrala delar finns ett område där inslaget av stagg blir påtagligt, det hör till naturtypen stagg-gräsmarker.

Mer generell information om naturtypen finns i Naturvårdsverkets naturtypsspecifika vägledning.

**Bevarandemål**

Stagg-gräsmarkerna ska vara artrika, präglade av en lång hävdkontinuitet och ha en naturlig näringsstatus. Stagg ska vara en av de viktigaste arterna, men naturtypen måste också ha en hög artrikedom av andra hävdgynnade arter. Naturtypen ska hållas öppen, ett mindre inslag av hävdpräglade, solbelysta träd och buskar gynnar normalt områdets biologiska mångfald och får förekomma. Betestrycket ska vara tillräckligt för att främja en hög artrikedom av konkurrenssvaga ängs- och betesmarks växter. Typiska arter för naturtypen som t.ex. liten blåklocka, knägräs och stenmåra ska vara vanligt förekommande. Typiska insektsarter av t.ex. fjärilar och vildbin ska bibehållas eller öka i frekvens och utbredning. Arealen stagg-gräsmarker ska vara minst 0,1 hektar.

**Bevarandetillstånd**

Måttligt eller svagt bevarandetillstånd: Naturtypen riskerar att snart förlora viktiga strukturer och funktioner på grund av svag hävd. Förutsättningarna för att bevara naturtypens värden på lång sikt är svaga.

## 6270 - Silikatgräsmarker

---

*Areal:* 6 ha. Arealen fastställd i regeringsbeslut

### Beskrivning

Huvuddelen av betesmarken består av torra till friska naturliga gräsmarker som kan föras till typen silikatgräsmarker. I naturtypen finns arter som bockrot, brudbröd och gulmåra.

Mer generell information om naturtypen finns i Naturvårdsverkets naturtypsspecifika vägledning.

### Bevarandemål

Silikatgräsmarkerna ska vara artrika, präglade av en lång hävdkontinuitet och ha en naturlig näringsstatus. Naturtypen ska hållas öppen, ett mindre inslag av hävdpräglade, solbelysta träd och buskar gynnar normalt områdets artmångfald och får förekomma. Betestrycket ska vara tillräckligt för att främja den biologiska mångfalden, framför allt i form av ängs- och betesmarksarter. Typiska arter för naturtypen som t.ex. jungfrulin, bockrot och prästkrage ska vara vanligt förekommande. Typiska insektsarter av t.ex. fjärilar och spillningslevande bladhorningar ska bibehållas eller öka i frekvens och utbredning. Arealen silikatgräsmarker ska vara minst 6 hektar.

### Bevarandetillstånd

Måttligt eller svagt bevarandetillstånd: Naturtypen riskerar att snart förlora viktiga strukturer och funktioner på grund av svag hävd. Förutsättningarna för att bevara naturtypens värden på lång sikt är svaga om inte betestrycket förstärks och området röjs.

## 6410 - Fuktängar

---

*Areal:* 0,13 ha. Arealen fastställd i regeringsbeslut

### Beskrivning

Utmed bäcken finns ett litet öppet fuktängsparti som hör till naturtypen fuktängar.

Mer generell information om naturtypen finns i Naturvårdsverkets naturtypsspecifika vägledning.

### Bevarandemål

Fuktängarna ska ha präglats av en lång beteskontinuitet och ligga på fuktig-blöt mark med naturlig hydrologi. Naturtypen ska vara öppen, men ett mindre inslag av hävdpräglade, solbelysta träd och buskar gynnar normalt områdets biologiska mångfald och får förekomma. Hävdtrycket ska vara tillräckligt för att främja en hög artrikedom inom flera artgrupper, t.ex. fjärilar, bin, fåglar och kärlväxter. Typiska arter för naturtypen som t.ex. gökblomster, hirsstarr och sumpmåra ska vara vanligt förekommande. Arealen fuktäng ska vara minst 0,1 hektar.

### Bevarandetillstånd

Måttligt eller svagt bevarandetillstånd: Naturtypen riskerar att snart förlora viktiga strukturer och funktioner på grund av svag hävd. Förutsättningarna för att bevara naturtypens värden på lång sikt är svaga om inte betetrycket förstärks och området röjs.



**Dokumentation**

Länsstyrelsen i Jönköpings län 1992, Ängs- och hagmarker i Jönköpings kommun,  
Länsstyrelsens meddelande 1992:1  
Uppgifter från ängs- och betesinventeringen, databas Jordbruksverket  
Ekonomisk karta från 1950-talet och modernt ortofoto

**Bilagor**

Kartbilaga (översiktskarta och naturtypskarta).





# Natura 2000-område

## Stickelösa

(SE0310744)

Bilaga  
översiktskarta



1:20 000



Länsstyrelsen  
i Jönköpings län

© Lantmäteriet Geodatasamverkan  
© Länsstyrelsen Jönköping



**Natura 2000-område**



Stickelösa







# Natura 2000-område

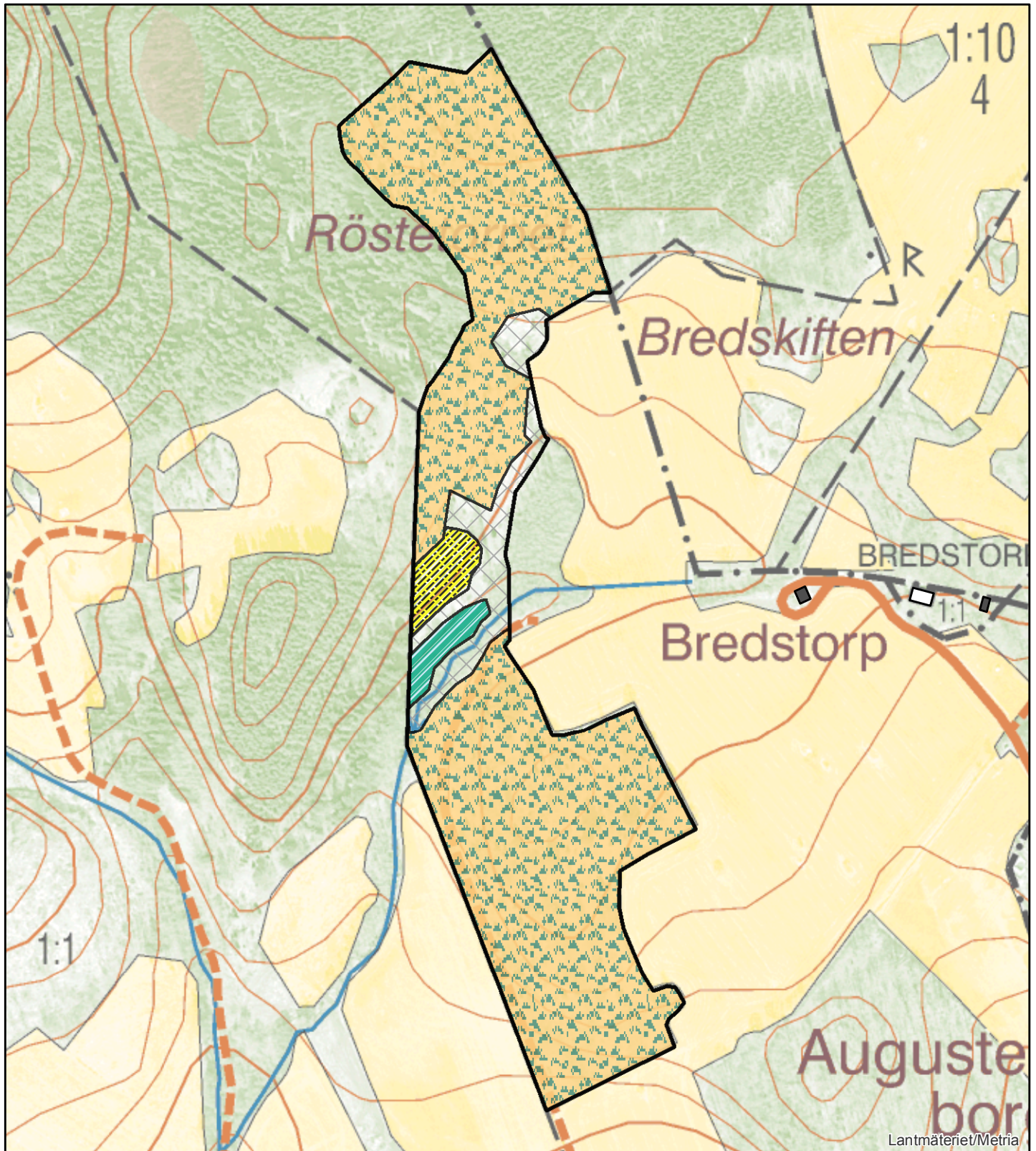
## Stickelösa

### (SE0310744)





Bilaga  
naturtypskarta



Länsstyrelsen  
i Jönköpings län



### Naturtyper

-  Stagg-gräsmarker (6230)
-  Silikatgräsmarker (6270)
-  Fuktängar (6410)
-  Ej Natura 2000-habitat

Lantmäteriet/Metria  
© Lantmäteriet Geodatasamverkan  
© Länsstyrelsen Jönköping

0 40 80 120Meter

