



Länsstyrelsen  
i Jönköpings län



Bevarandeplan för Natura 2000-område

# Dala- och Knehta mosse



- Områdeskod  
SE0310735

- Bevarandeplanen  
reviderad/fastställd  
2016-12-12  
2007-09-11

- Beteckning  
0600-40-0735

## Bakgrund

Natura 2000 är ett nätverk av värdefulla naturområden inom EU. Utpekande av Natura 2000-områden bygger på krav i EUs fågeldirektiv och art- och habitatdirektiv. Syftet är att hejda utrotning av vilda djur och växter och att hindra att deras livsmiljöer förstörs. Alla medlemsländer ska peka ut Natura 2000-områden. Genom utpekandet åtar sig länderna att naturmiljöerna och arterna i varje område långsiktigt ska bevaras. Natura 2000-nätverket är viktigt i EUs arbete för att bevara biologisk mångfald. I de båda direktiven listas särskilt värdefulla naturmiljöer och arter.

## Bevarandeplan

Bevarandeplanen beskriver området med bevarandesyfte, bevarandemål och beskrivningar av de naturmiljöer och arter som ska vara i gynnsamt bevarandetilstånd. Även vad som kan påverka Natura 2000-området negativt, behov av bevarandeåtgärder, t ex skydd eller skötsel, liksom uppföljning beskrivs också. Informationen ska underlätta förvaltningen av området och tillståndsprövningar enligt miljöbalken. Bevarandeplanen fastställs av Länsstyrelsen och kan revideras när ny kunskap tillkommer eller om omständigheterna i eller utanför området ändras.

## Lagstiftning

För att inte skada naturvärden krävs tillstånd för verksamheter eller åtgärder som på ett betydande sätt kan påverka miljön i ett Natura 2000-område. Det kan även gälla åtgärder utanför Natura 2000-området, om de kan påverka miljön i området. Detta regleras i miljöbalken (7 kapitlet 27-29§§). Då det kan vara svårt att avgöra vilka åtgärder som på ett betydande sätt kan påverka naturvärden behöver man samråda med Länsstyrelsen före genomförandet. Vid skogsbruksåtgärder hålls samråd med Skogsstyrelsen. Tillstånd krävs inte för de åtgärder som behövs för skötseln av naturmiljöerna i området. Bevarandeplanen är inte ett juridiskt bindande dokument utan ett underlag för prövningar av eventuella åtgärder i Natura 2000-området.

## Kontakt

Vid frågor om Natura 2000 kontakta Länsstyrelsen:

- Telefon växel: 010-22 36 000
- E-post: [jonkoping@lansstyrelsen.se](mailto:jonkoping@lansstyrelsen.se)

Foto: Dala och Knekta mosse. Länsstyrelsen



## Bevarandeplan för Natura 2000-området

### SE0310735 Dala- och Knekta mosse

Kommun: Vaggeryd och Värnamo

Områdets totala areal: 1878,3 ha

Bevarandeplanen uppdaterad av Länsstyrelsen: 2016-12-12

Bevarandeplanen fastställd av Länsstyrelsen: 2007-09-11

Markägarförhållanden:

Privata

Regeringsbeslut, historik:

SPA: 2006-05-01, regeringsbeslut M2005/6486/Na, pSCI: 2004-04-01, SCI: 2005-01-01, SAC: 2011-03-01, regeringsbeslut M2010/4648/Nm

#### Naturtyper och arter som ska bevaras i området:

##### Naturtyper och arter enligt art- och habitatdirektivet samt fågeldirektivet:

3160 - Myrsjöar

3260 - Mindre vattendrag

7110 - Högmossar

7120 - Skadade högmossar

7140 - Öppna mossar och kärr

A127 - Trana, *Grus grus*

A140 - Ljungpipare, *Pluvialis apricaria*

A166 - Grönbena, *Tringa glareola*

A409 - Orre, *Tetrao tetrix tetrix*

#### Bevarandesyfte

Syftet med Natura 2000 är att säkerställa den långsiktiga överlevnaden för Europas mest värdefulla och hotade naturtyper och arter. I varje enskilt Natura 2000-område är syftet att prioriterade naturtyper och arter bevaras så att området på bästa sätt bidrar till gynnsam bevarandestatus på biogeografisk nivå.

I Natura 2000-området Dala- och Knekta mosse är de prioriterade bevarandevärdena den

storslagna öppna högmossen med dråg, bäckar, laggkärr, myrsjöar, skogklädda myrholmar och randskog. Vid eventuella målkonflikter inom Natura 2000-området har naturtypen öppen högmosse högst prioritet. Prioriterade fåglar är våtmarksarter knutna till högmossens olika naturtyper.

Området har mycket höga värden knutna till en stoslagen öppen högmossen med dess olika naturtyper och rika fågelliv. Dala- och Knehta mosse bidrar på bästa sätt till gynnsam bevarandestatus på biogeografisk nivå för förekommande naturtyper och arter.

I dagsläget finns inga prioriterade åtgärder vad det gäller skötsel eller skyddsåtgärder.

### **Beskrivning av området**

Dala mosse och Knektamossen ligger väst respektive nordväst om sjön Rusken i södra delen av Jönköpings län. Det stora myrkomplexet delas av kommunerna Vaggeryd och Värnamo. Runt myrarna ligger ett flertal gårdar och området har en lång och rik historia. Över Knektamossen löper Munkaleden som troligtvis var en viktig förbindelseväg mellan Nydala kloster och Järnboda by. På Knektamossen knyts Munkaleden ihop av den medeltida kavelbron Munkabron som började byggas på slutet av 1200-talet. Idag ligger bron på drygt en halvmeters djup i mossen. Längs den gamla bron finns en spång iordningsställd.

Både Dala mosse och Knektamossen är högmossar som tydligt har höjt sig över sin omgivning. Hela myrkomplexet är skiftande där myren tagit sig olika former. Små gölar, dråg, laggkärr, randskog och små fastmarksholmar på de stora sammanhängande öppna myrområdet ger ett skiftande landskap med mycket höga naturvärden. Bland myrens karga lite vanligare flora finns det även en rikare flora med bland annat myggblomster, dyttåg, vitstarr, strängstarr och snip. Fågellivet är rikt på mossarna med häckning av både smålom, trana, grönbena, storspov och ljunpipare. Orren spelar på myren och även tjäder ses i området. Göken har på och kring mossen ett starkt fäste.

Dala mossen har använts som militärt skjutfält. Därför finns det i mossen ammunitionsrester från de tillfälliga skjutplatser som en gång användes. De största delarna av Dala mosse och Knektamossen är klassade som högmosse. Viss dikespåverkad mark, fastmarksholmar med produktionsskog och vägar naturtypsklassas ej.

### **Vad kan påverka negativt**

- Exploatering inom eller utanför området som påverkar myrens hydrologi eller struktur eller som försämrar myrens funktion som värdefull fågellokalen på grund av störning, buller, fragmentering eller genom att skapa barriärer etc.
- Dikning och andra markavvattnande åtgärder liksom dämning. Gäller även dikning och dämning i närliggande våtmarks- eller fastmarksmiljöer om det påverkar myrens hydrologi.
- Avverkning av äldre skog på myrholmar och skog i myrens direkta anslutning om inga träd, framför allt äldre tall och lövträd, lämnas i sådan utsträckning som behövs av hänsyn till växt- och djurlivet, kulturmiljön och landskapsbilden (se skogsvårdslagens 30 §).
- Körning på myren om det orsakar körsador.
- Spridning av till exempel kalk, aska och gödningsämnen i området.
- Igenväxning av öppen myrmark.
- Gödslings- och försurningseffekter från nedfall av luftburna föroreningar.

Generella texter kring vad som påverkar naturtyper och arter negativt finns även i

Naturvårdsverkets naturtyps- och artspecifika vägledning.

### **Bevarandeåtgärder**

Dala- och Knekta mosse ingår i myrskyddsplan för Sverige och är beslutat som riksintresse för naturvård. Mossen har högsta klass (VMI klass 1) i våtmarksinventeringen. Enligt miljöbalken krävs tillstånd till torvtäkt och dikning. Tillstånd till exploatering av myrskyddsplaneobjekt inom Jönköpings län lämnas i princip inte.

Enligt skogsvårdslagen ska skyddszoner lämnas kvar i sådan utsträckning som behövs av hänsyn till växt- och djurlivet, kulturmiljön och landskapsbilden vid avverkning av skogsmark intill skogliga impediment (i detta fall myrmark).

Fornlämningar omfattas av kulturminneslagen.

Länsstyrelsens bedömning är att allmänna bestämmelser i miljöbalken och skogsvårdslagen är tillräckliga för att bevara Dala- och Knekta mosse.

För att värna den biologiska mångfalden och arterna knutna till den öppna myren bör krontäckningen inte öka. Vid behov kan i sådana fall lämpliga skötselåtgärder bli aktuella. I övrigt är inga skötselåtgärder planerade.

### **Uppföljning av naturtyper och arter**

Länsstyrelsen ansvarar för att uppföljning av bevarandemål genomförs. Uppföljningen ska ske enligt de manualer för skyddade områden som har tagits fram av Naturvårdsverket. Mätbara mål, så kallade målindikatorer, ska registreras i databasen SkötselDOS. Dessa målindikatorer följs sedan upp. Målsättningen är att kunna se om de bevarandemål som satts upp i bevarandeplaner och skötselplaner uppfylls, att skötseln fungerar och att Natura 2000 - naturtyperna och arterna har gynnsamt tillstånd.

**Naturtyper och arter enligt art- och habitatdirektivet samt fågeldirektivet:****3160 - Myrsjöar**

---

*Areal:* 3,1 ha. Arealen fastställd i regeringsbeslut

**Beskrivning**

Ett par smågölar finns på mossen som tillsammans uppgår till 3,1 hektar och ingår i naturtypen myrsjöar.

**Bevarandemål**

Myrsjöar är små och näringsfattiga. De ska vara hydrologiska intakta med opåverkad strandzon som både kan vara en skärm av träd som helt öppen. Myrsjöarna ska vara biologiskt värdefulla och lämpliga häckningsmiljöer för arter som t.ex. smålom och svarthakedopping. Arealen myrsjö ska vara minst 3 hektar.

**Bevarandetillstånd**

Gynnsamt bevarandetillstånd. Naturtypen är välbevarad och har riklig förekomst av viktiga strukturer, funktioner och arter. Förutsättningarna är goda för att bevara naturtypen på lång sikt.

## **3260 - Mindre vattendrag**

---

*Areal:* 0,96 ha. Arealen fastställd i regeringsbeslut

*Ny Areal:* 4,5 ha. Ny Areal, ännu ej fastställd i regeringsbeslut

### Beskrivning

Ruskån och Skärsjöbäcken rinner genom området förs till denna naturtyp. Arealen är en beräkning utifrån en buffring av vattendraget med 2 meter från linjen på fastighetskartan. Genomsnittlig bredd på hela vattendraget blir då 4 meter.

Mer generell information om naturtypen finns i Naturvårdsverkets naturtypsspecifika vägledning.

### Bevarandemål

Mindre vattendrag ska präglas av lugnt till forsande vatten med naturliga vattenståndsfluktuationer och flöden. Det ska finnas en variation av strandzons- och bottenmiljöer med potential för hög biologisk mångfald. Naturtypen är inte avsevärt påverkad av eutrofiering eller försurning. Vattnet ska ha inslag av flytbladsväxter, undervattensväxter och/eller akvatiska mossor. Vandringsvägarna ska vara fria och möjliggöra en bra livsmiljö för förekommande arter. Artsammansättningen är naturlig. Arealen mindre vattendrag ska vara minst 4 hektar vid medelvattenstånd.

### Bevarandetillstånd

Gynnsamt bevarandetillstånd. Naturtypen är välbevarad och har riklig förekomst av viktiga strukturer, funktioner och arter. Förutsättningarna är goda för att bevara naturtypen på lång sikt.

## **7110 - Högmossar**

---

*Areal:* 1703,4 ha. Arealen fastställd i regeringsbeslut

*Ny Areal:* 1700 ha. Ny Areal, ännu ej fastställd i regeringsbeslut

### Beskrivning

Dala- och Knekta mosse består till 90 % av naturtypen högmosse som ger området dess karaktär.

Mer generell information om naturtypen finns i Naturvårdsverkets naturtypsspecifika vägledning.

### Bevarandemål

Högmossar ska vara näringsfattiga, ha en ostörd hydrologi, bevarat laggkärr och ett tydligt välvt mosseplan med pågående torvbildning. Det ska finnas en diversitet av strukturer inom naturtypen vilket skapar goda förutsättningar för biologisk mångfald. Dessa är t.ex. tuvor, höljor, dråg, gölar och myrholmar. Det ska finnas inslag av typiska arter för naturtypen som t.ex. grönbena och ljunpipare. Arealen högmosse ska vara minst 1700 hektar.

### Bevarandetillstånd

Gynnsamt bevarandetillstånd. Naturtypen är välbevarad och har riklig förekomst av viktiga strukturer, funktioner och arter. Förutsättningarna är goda för att bevara naturtypen på lång sikt.



## **7120 - Skadade högmossar**

---

*Areal:* 1,82 ha. Arealen fastställd i regeringsbeslut

### Beskrivning

Knappt 2 hektar i området är före detta husbehovstäkt.

### Bevarandemål

Skadad torvmark ska inom 30 år återfå sin torvbildande förmåga och kunna omklassas till högmosse eller kärr.

### Bevarandetillstånd

Okänt bevarandetillstånd. Området är litet och bedömningen är att det i bassängerna pågår vitmossetillväxt. Någon fältinventering är dock inte gjord.

## **7140 - Öppna mossar och kärr**

---

*Areal:* 97,7 ha. Arealen fastställd i regeringsbeslut

*Ny Areal:* 95,8 ha. Ny Areal, ännu ej fastställd i regeringsbeslut

### Beskrivning

Kärr och mossar som inte är högmosse förs till denna naturtyp och naturtypen finns utspridd över hela området.

### Bevarandemål

Öppna mossar och kärr ska vara hydrologiskt- och kemiskt opåverkade och ha naturliga torvprocesser. Naturtypen ska vara öppen samtidigt som ett mindre inslag av enstaka solbelysta träd och buskar får förekomma. Öppna mossar och kärr är viktiga för biologiska mångfald och ska präglas av karakteristiska arter av fåglar, mossor och kärlväxter. Typiska arter för naturtypen ska vara vanligt förekommande. Arealen öppna mossar och kärr ska vara minst 95 hektar.

### Bevarandetillstånd

Gynnsamt bevarandetillstånd. Naturtypen är välbevarad och har riklig förekomst av viktiga strukturer, funktioner och arter. Förutsättningarna är goda för att bevara naturtypen på lång sikt.

## **A127 - Trana, Grus grus**

---

Artens förekomst är fastställd i regeringsbeslut.

### Beskrivning

Tranan häckar på sankta sjö- eller havsstränder, på våta myrmarker, vid större slättsjöar, i öppna kärr, i sänkta sjöar och andra större eller mindre våtmarker. Ett gemensamt krav, oavsett val av naturmiljö, är att tranorna har möjlighet att bygga boet oåtkomligt för marklevande rovdjur, dvs. alltid omgärdat av vatten. Under häckningstid lever tranorna av rötter, skott och andra vegetabilier samt insekter, blötdjur, grodor, småfisk m.m. Under höstflyttningen är ungarna beroende av föräldrarnas vägledning. En stor andel av tranorna övervintrar i korkeksmarker i Spanien.

Mer generell information om arten finns i Naturvårdsverkets artspecifika vägledning.

### Bevarandemål

Dala- och Knekta mosse ska vara en bra häcknings- och rastplats för trana som ska finnas i livskraftigt bestånd. Mossen ska erbjuda lämpliga ostörda miljöer där tranan kan häcka. Arten är knuten till våtmarksmiljöerna som tillsammans ska vara minst 1800 hektar.

### Bevarandetillstånd

Gynnsamt bevarandetillstånd. Trana häckar med enstaka par på mossen. Förutsättningarna är goda för att bevara arten som häckfågel i området även på lång sikt.

## **A140 - Ljungpipare, *Pluvialis apricaria***

---

Artens förekomst är fastställd i regeringsbeslut.

### Beskrivning

Ljungpiparen häckar på större, trädlösa högmossar i södra Sverige. Ljungpipare ställer krav på stora öppna områden, med låg och gärna något gles växtlighet. Arten är ytterligt sällsynt när den sammanhängande arealen öppen mark understiger 15 hektar. Överstiger den öppna arealen 30 hektar uppträder arten däremot tämligen regelbundet, men det är först när den sammanhängande arealen öppen mark är större än 90 hektar som arten finns på alla mossar. De häckande fåglarna utnyttjar gärna närliggande åkrar under födosöket. I övervintringsområdet uppehåller sig ljungpiparen på öppna jordbruksområden.

Mer generell information om arten finns i Naturvårdsverkets artspecifika vägledning.

### Bevarandemål

Dala- och Knekta mosse ska vara en bra häcknings- och rastplats för ljungpipare som ska finnas i livskraftigt bestånd. Mossen ska erbjuda lämpliga ostörda, öppna och trädlösa miljöer där ljungpipare kan häcka. Arten är knuten till våtmarksmiljöerna som tillsammans ska vara minst 1800 hektar.

### Bevarandetillstånd

Gynnsamt bevarandetillstånd. Ljungpipare häckar med enstaka par på mossen. Förutsättningarna är goda för att bevara arten som häckfågel även på lång sikt.

## **A166 - Grönbena, Tringa glareola**

---

Artens förekomst är fastställd i regeringsbeslut.

### Beskrivning

Grönbenans lämpliga häckningsmiljöer utgörs av sankta stränder längs sjöar och vattendrag samt på fuktiga/våta gräs- eller starrbevuxna myrar. Arten kräver tillgång på öppet vatten och dyiga stränder. De högsta tätheterna hittar man i stora sammanhängande våtmarkspartier, men arten häckar regelbundet även vid mindre skogsomgärdade myrar. Arten övervintrar främst i tropiska Afrika.

Mer generell information om arten finns i Naturvårdsverkets artspecifika vägledning.

### Bevarandemål

Dala- och Knekta mosse ska vara en bra häcknings- och rastplats för grönbena som ska finnas i livskraftigt bestånd. Mossen ska erbjuda lämpliga ostörda, öppna och trädlösa miljöer med tillgång på gölar och bäckar med dyiga stränder där grönbena kan häcka. Arten är knuten till våtmarksmiljöerna som tillsammans ska vara minst 1800 hektar.

### Bevarandetillstånd

Gynnsamt bevarandetillstånd. Grönbena häckar med enstaka par på mossen. Arten gynnas av gölar och öppet vatten med dyiga stränder. Förutsättningarna är goda för att bevara arten som häckfågel i området på lång sikt.

## **A409 - Orre, Tetrao tetrix tetrix**

---

Artens förekomst är fastställd i regeringsbeslut.

### Beskrivning

Orren är de öppna markernas skogshöna och häckar på hedar och mossar. Liksom hos övriga skogshöns är god tillgång på insekter mycket viktig för kycklingarnas överlevnad. Björkknoppar är en viktig diet under vinterhalvåret. Under sommarhalvåret är dieten mer varierad, men vegetabilier dominerar, bl.a. är blåbärsblom en viktig komponent.

Mer generell information om arten finns i Naturvårdsverkets artspecifika vägledning.

### Bevarandemål

Dala- och Knekta mosse ska vara en bra spel- och häckningsmiljö för orre som ska finnas i livskraftigt bestånd. Mossen ska erbjuda lämpliga ostörda, öppna med bara gles trädvegetation där orre kan spela. Arten är knuten till våtmarksmiljöerna som tillsammans ska vara minst 1800 hektar.

### Bevarandetillstånd

Gynnsamt bevarandetillstånd. Orre ses årligen kring mossen och spel har rapporterats. Förutsättningarna är goda för att bevara arten som häckfågel även på lång sikt.

**Dokumentation**

Myrskyddsplan för Sverige 2007. Naturvårdsverket rapport 5670  
[www.artportalen.se](http://www.artportalen.se)

**Bilagor**

Kartbilaga (översigtskarta och naturtypskarta).

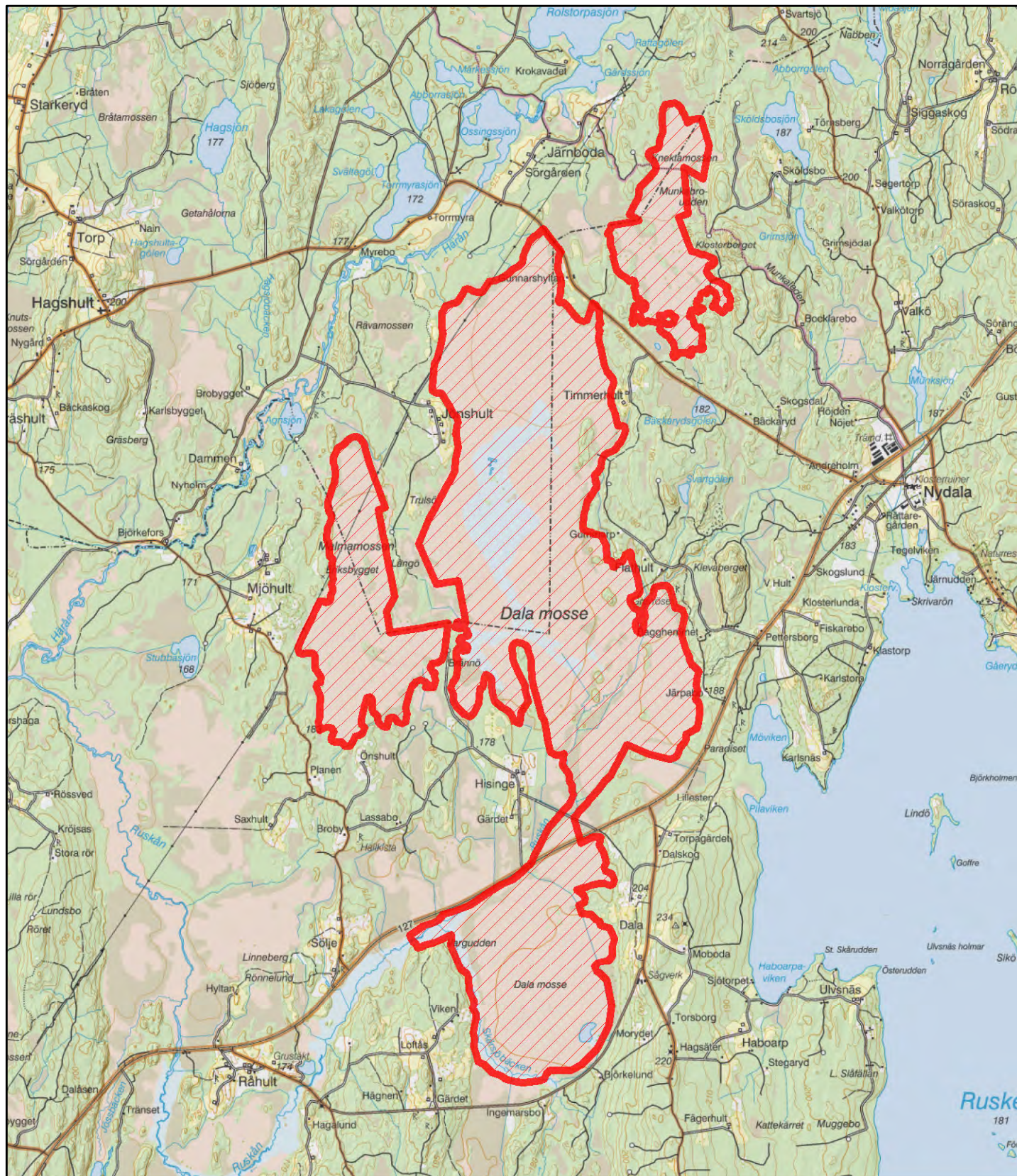




# Natura 2000-område

## Dala- och Knekta mosse

### (SE0310735)



1:60 000



Länsstyrelsen  
i Jönköpings län

© Lantmäteriet Geodatasamverkan  
© Länsstyrelsen Jönköping



**Natura 2000-område**



Dala- och Knekta mosse

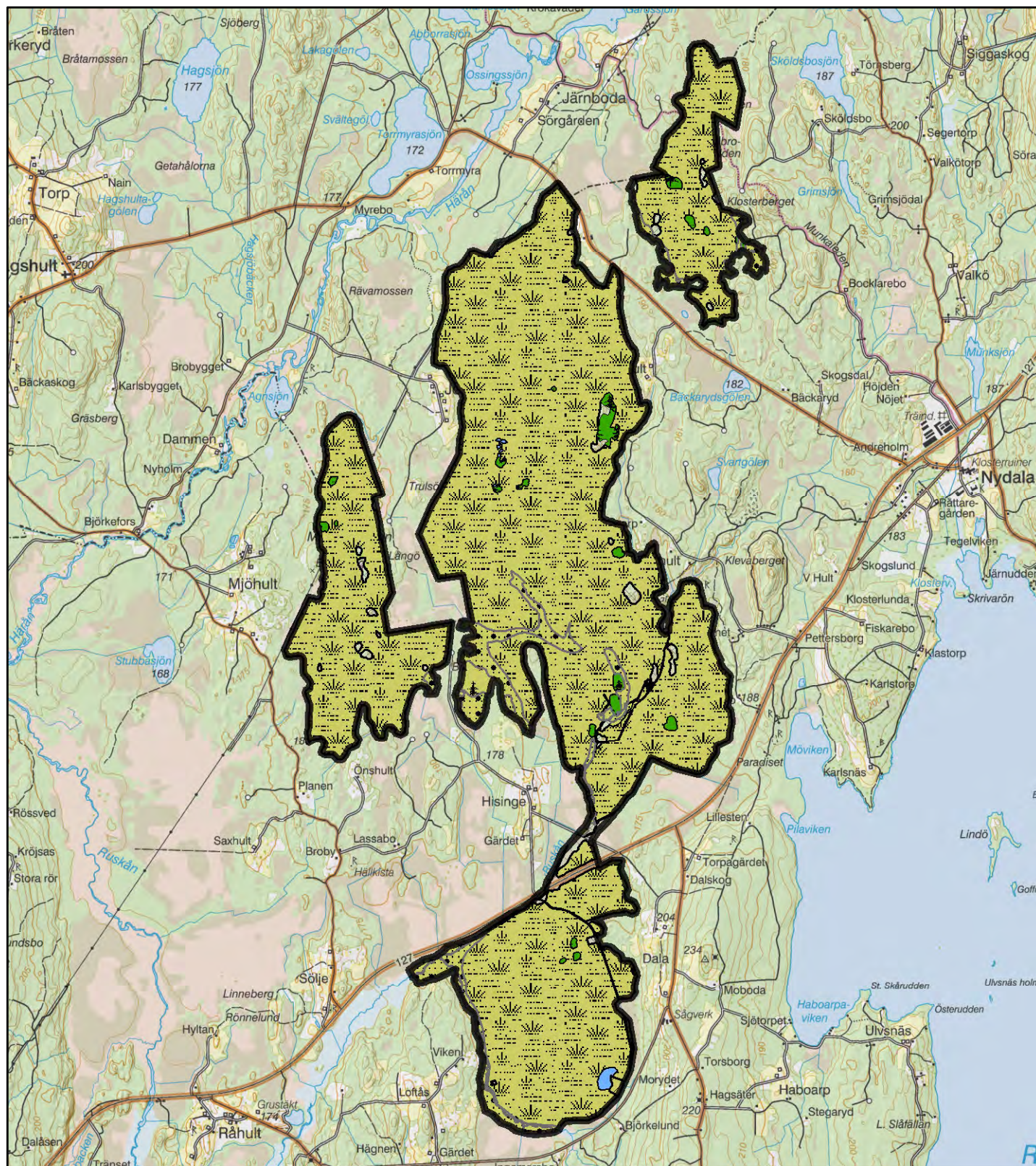




# Natura 2000-område

## Dala- och Knehta mosse

### (SE0310735)



© Lantmäteriet Geodatasamverkan  
© Länsstyrelsen Jönköping

### Naturtyper

Myrsjöar (3160)	Öppna mossar och kärr (7140)
Mindre vattendrag (3260)	Taiga (9010)
Högmossar (7110)	Skogsbevuxen myr (91D0)
Skadade högmossar (7120)	Ej Natura 2000-habitat

1:55 000

