



Länsstyrelsen
i Jönköpings län



Bevarandeplan för Natura 2000-område

Gagnaryds mosse



- Områdeskod
SE0310733

- Bevarandeplanen
reviderad/fastställd
2016-12-12
2007-09-11

- Beteckning
0600-40-0733

Bakgrund

Natura 2000 är ett nätverk av värdefulla naturområden inom EU. Utpekande av Natura 2000-områden bygger på krav i EUs fågeldirektiv och art- och habitatdirektiv. Syftet är att hejda utrotning av vilda djur och växter och att hindra att deras livsmiljöer förstörs. Alla medlemsländer ska peka ut Natura 2000-områden. Genom utpekandet åtar sig länderna att naturmiljöerna och arterna i varje område långsiktigt ska bevaras. Natura 2000-nätverket är viktigt i EUs arbete för att bevara biologisk mångfald. I de båda direktiven listas särskilt värdefulla naturmiljöer och arter.

Bevarandeplan

Bevarandeplanen beskriver området med bevarandesyfte, bevarandemål och beskrivningar av de naturmiljöer och arter som ska vara i gynnsamt bevarandetilstånd. Även vad som kan påverka Natura 2000-området negativt, behov av bevarandeåtgärder, t ex skydd eller skötsel, liksom uppföljning beskrivs också. Informationen ska underlätta förvaltningen av området och tillståndsprövningar enligt miljöbalken. Bevarandeplanen fastställs av Länsstyrelsen och kan revideras när ny kunskap tillkommer eller om omständigheterna i eller utanför området ändras.

Lagstiftning

För att inte skada naturvärden krävs tillstånd för verksamheter eller åtgärder som på ett betydande sätt kan påverka miljön i ett Natura 2000-område. Det kan även gälla åtgärder utanför Natura 2000-området, om de kan påverka miljön i området. Detta regleras i miljöbalken (7 kapitlet 27-29§§). Då det kan vara svårt att avgöra vilka åtgärder som på ett betydande sätt kan påverka naturvärden behöver man samråda med Länsstyrelsen före genomförandet. Vid skogsbruksåtgärder hålls samråd med Skogsstyrelsen. Tillstånd krävs inte för de åtgärder som behövs för skötseln av naturmiljöerna i området. Bevarandeplanen är inte ett juridiskt bindande dokument utan ett underlag för prövningar av eventuella åtgärder i Natura 2000-området.

Kontakt

Vid frågor om Natura 2000 kontakta Länsstyrelsen:

- Telefon växel: 010-22 36 000
- E-post: jonkoping@lansstyrelsen.se

Foto: Gagnaryds mosse. Länsstyrelsen

Bevarandeplan för Natura 2000-området

SE0310733 Gagnaryds mosse

Kommun: Jönköping

Områdets totala areal: 251,2 ha

Bevarandeplanen uppdaterad av Länsstyrelsen: 2016-12-12

Bevarandeplanen fastställd av Länsstyrelsen: 2007-09-11

Markägarförhållanden:

Privata, statligt, bolag

Regeringsbeslut, historik:

SPA: 2006-05-01, regeringsbeslut M2005/6486/Na, pSCI: 2004-04-01, SCI: 2005-01-01,
SAC: 2011-03-01, regeringsbeslut M2010/4648/Nm

Naturtyper och arter som ska bevaras i området:

Naturtyper och arter enligt art- och habitatdirektivet samt fågeldirektivet:

3160 - Myrsjöar

7110 - Högmossar

7140 - Öppna mossar och kärr

7160 - Källor och källkärr

9010 - Taiga

A001 - Smålom, *Gavia stellata*

A140 - Ljungpipare, *Pluvialis apricaria*

A166 - Grönbena, *Tringa glareola*

Bevarandesyfte

Syftet med Natura 2000 är att säkerställa den långsiktiga överlevnaden för Europas mest värdefulla och hotade naturtyper och arter. I varje enskilt Natura 2000-område är syftet att prioriterade naturtyper och arter bevaras så att området på bästa sätt bidrar till gynnsam bevarandestatus på biogeografisk nivå.

I Natura 2000-området Gagnaryds mosse är de prioriterade bevarandevärdena den öppna högmossen med dråg, bäckar, laggkärr, myrsjöar, skogklädda myrholmar och randskog. Vid eventuella målkonflikter inom Natura 2000-området har naturtypen öppen högmosse högst

prioritet. Prioriterade fåglar är våtmarksarter knutna till högmossens olika naturtyper.

Området har mycket höga värden knutna till en öppen högmosse med dess olika naturtyper och rika fågelliv. Gagnaryds mosse bidrar på bästa sätt till gynnsam bevarandestatus på biogeografisk nivå för förekommande naturtyper och arter.

I dagsläget finns inga prioriterade åtgärder vad det gäller skötsel eller skyddsåtgärder.

Beskrivning av området

Gagnaryds mosse ligger ca 1 ½ mil sydväst om Jönköping. Mossens höga naturvärden är knutna till dess storlek, orördhet, mångformighet samt för mossens botaniska och ornitologiska betydelse.

Våtmarkskomplexets största areal upptas av den tydliga högmossen som är nästan helt fri från ingrepp. Mossen är väl avgränsad från omgivande fastmark och våtmark genom laggkärr som till stor del utgörs av Nissans och Bergabäckens mader. Gagnaryds mosse har tydliga bågformade strukturer av strängar och höljor. I norra delen finns större och mindre gölar som följer samma strukturmönster. Somliga gölar ligger helt öppet, andra omges av tallmossar.

Karaktäristiskt för mossen i övrigt är de stora, öppna vidderna. I öster finns ett intressant dräneringsstråk utformat med ett gölsystem i flera nivåer från mosseplanet ner till Nissan. Mossen är tydlig välvd och har till största delen en tydlig kantskog. I norr har mossen en märklig välvning med dubbel kantskog.

På mossen växer gräsull, snip, loppstarr och dyttåg. Området har även höga ornitologiska värden med häckningar av flera våtmarksberoende arter som smålom, ljungpipare, grönbena och trana. Orre använder mossen som spelplats. Även tjäder och järpe observeras kring mossen.

Vad kan påverka negativt

- Exploatering inom eller utanför området som påverkar myrens hydrologi eller struktur eller som försämrar myrens funktion som värdefull fågellokalen på grund av störning, buller, fragmentering eller genom att skapa barriärer etc.
- Dikning och andra markavvattnande åtgärder liksom dämning. Gäller även dikning och dämning i närliggande våtmarks- eller fastmarksmiljöer om det påverkar myrens hydrologi.
- Avverkning av äldre skog på myrholmar och skog i myrens direkta anslutning om inga träd, framför allt äldre tall och lövträd, lämnas i sådan utsträckning som behövs av hänsyn till växt- och djurlivet, kulturmiljön och landskapsbilden (se skogsvårdslagens 30 §).
- Körning på myren om det orsakar körskador.
- Spridning av till exempel kalk, aska och gödningsämnen i området.
- Igenväxning av öppen myrmark.
- Gödslings- och försurningseffekter från nedfall av luftburna föroreningar.

Generella texter kring vad som påverkar naturtyper och arter negativt finns även i Naturvårdsverkets naturtyps- och arts specifika vägledningar.

Bevarandeåtgärder

Gagnaryds mosse ingår i myrskyddsplan för Sverige och är beslutat som riksintresse för naturvård. Området har högsta klass (VMI klass 1) i våtmarksinventeringen. Enligt miljöbalken

krävs tillstånd till torvtäkt och dispens från förbud för dikning. Tillstånd till exploatering av myrskyddsplaneobjekt inom Jönköpings län lämnas i princip inte.

Enligt skogsvårdslagen ska skyddszoner lämnas kvar i sådan utsträckning som behövs av hänsyn till växt- och djurlivet, kulturmiljön och landskapsbilden vid avverkning av skogsmark intill skogliga impediment (i detta fall myrmark).

Länsstyrelsens bedömning är att allmänna bestämmelser i miljöbalken och skogsvårdslagen är tillräckliga för att bevara Gagnaryds mosse.

För att värna den biologiska mångfalden och arterna knutna till den öppna myren bör krontäckningen inte öka. Vid behov kan i sådana fall lämpliga skötselåtgärder bli aktuella. I övrigt är inga skötselåtgärder planerade.

Uppföljning av naturtyper och arter

Länsstyrelsen ansvarar för att uppföljning av bevarandemål genomförs. Uppföljningen ska ske enligt de manualer för skyddade områden som har tagits fram av Naturvårdsverket. Mätbara mål, så kallade målindikatorer, ska registreras i databasen SkötselDOS. Dessa målindikatorer följs sedan upp. Målsättningen är att kunna se om de bevarandemål som satts upp i bevarandeplaner och skötselplaner uppfylls, att skötseln fungerar och att Natura 2000 - naturtyperna och arterna har gynnsamt tillstånd.

Naturtyper och arter enligt art- och habitatdirektivet samt fågeldirektivet:**3160 - Myrsjöar**

Areal: 2,52 ha. Arealen fastställd i regeringsbeslut

Beskrivning

Ett par smågölar finns på mossen som tillsammans uppgår till 2,5 hektar och ingår i naturtypen myrsjöar.

Mer generell information om naturtypen finns i Naturvårdsverkets naturtypsspecifika vägledning.

Bevarandemål

Myrsjöar är små och näringsfattiga. De ska vara hydrologiska intakta med opåverkad strandzon som både kan vara en skärm av träd som helt öppen. Myrsjöarna ska vara biologiskt värdefulla och lämpliga häckningsmiljöer för arter som t.ex. smålom och svarthakedopping. Arealen myrsjö ska vara minst 2,5 hektar.

Bevarandetillstånd

Gynnsamt bevarandetillstånd. Naturtypen är välbevarad och har riklig förekomst av viktiga strukturer, funktioner och arter. Förutsättningarna är goda för att bevara naturtypen på lång sikt.

7110 - Högmossar

Areal: 222,1 ha. Arealen fastställd i regeringsbeslut

Beskrivning

Gagnaryds mosse består till nästan 90 % av naturtypen högmosse som ger området dess karaktär.

Mer generell information om naturtypen finns i Naturvårdsverkets naturtypsspecifika vägledning.

Bevarandemål

Högmossar ska vara näringsfattiga, ha en ostörd hydrologi, bevarat laggkärr och ett tydligt välvt mosseplan med pågående torvbildning. Det ska finnas en diversitet av strukturer inom naturtypen vilket skapar goda förutsättningar för biologisk mångfald. Dessa är t.ex. tuvor, höljor, dråg, gölar och myrholmar. Det ska finnas inslag av typiska arter för naturtypen som t.ex. grönbena och ljungpipare. Arealen högmosse ska vara minst 220 hektar.

Bevarandetillstånd

Gynnsamt bevarandetillstånd. Naturtypen är välbevarad och har riklig förekomst av viktiga strukturer, funktioner och arter. Förutsättningarna är goda för att bevara naturtypen på lång sikt.

7140 - Öppna mossar och kärr

Areal: 15,28 ha. Arealen fastställd i regeringsbeslut

Beskrivning

Kärr och mossar som inte är högmosse förs till denna naturtyp och naturtypen finns utspritt över hela området.

Mer generell information om naturtypen finns i Naturvårdsverkets naturtypsspecifika vägledning.

Bevarandemål

Öppna mossar och kärr ska vara hydrologiskt- och kemiskt opåverkade och ha naturliga torvprocesser. Naturtypen ska vara öppen samtidigt som ett mindre inslag av enstaka solbelysta träd och buskar får förekomma. Öppna mossar och kärr är viktiga för biologiska mångfald och ska präglas av karakteristiska arter av fåglar, mossor och kärlväxter. Typiska arter för naturtypen ska vara vanligt förekommande. Arealen öppna mossar och kärr ska vara minst 15 hektar.

Bevarandetillstånd

Gynnsamt bevarandetillstånd. Naturtypen är välbevarad och har riklig förekomst av viktiga strukturer, funktioner och arter. Förutsättningarna är goda för att bevara naturtypen på lång sikt.

7160 - Källor och källkärr

Areal: 0,15 ha. Arealen fastställd i regeringsbeslut

Beskrivning

I områdets sydvästra del finns en liten källa med öppen vattenspegel.

Mer generell information om naturtypen finns i Naturvårdsverkets naturtypsspecifika vägledning.

Bevarandemål

Källor och källkärr ska påverkas av ständigt strömmande, mineralrikt grundvatten. Det utströmmande vattnet ska ha en jämn och låg temperatur. Naturtypen ska vara hydrologiskt- och kemiskt opåverkad och präglas av naturliga torvprocesser. Vegetationen är ofta oregelbunden och fläckvis och speglar vattnets mineralsammansättning. Det ska finnas inslag av typiska arter för naturtypen som t.ex. källmossa, dunmossa och bäckbräsma. Källorna ska ha en stabil och opåverkad förekomst. Arealen källor ska vara minst 0,15 hektar.

Bevarandetillstånd

Gynnsamt bevarandetillstånd.

9010 - Taiga

Areal: 5,86 ha. Arealen fastställd i regeringsbeslut

Ny Areal: 3,2 ha. Ny Areal, ännu ej fastställd i regeringsbeslut

Beskrivning

Lite drygt 3 hektar klassas som taiga. Det är flera mindre myrholmar (under 0,5 hektar) som är skog på fastmark och som tillsammans uppgår i ett par hektar.

Bevarandemål

Taiga ska vara en flerskiktad skog och ha inslag av äldre träd och död ved. De övre trädsikten brukar domineras av tall men typiska arter som gran, björk, asp, rönn och sälk kan också förekomma. Skogen ska ha, eller utvecklas mot, naturskogskaraktär och hysa en hög biologisk mångfald. Typiska arter av mossor och lavar ska förekomma i området. Arealen taiga ska tillsammans vara minst 3 hektar.

Bevarandetillstånd

Gynnsamt bevarandetillstånd. Naturtypen består av ett par mindre myrholmar som bedöms ha riklig förekomst av viktiga strukturer, funktioner och arter. Förutsättningarna bedöms som goda för att bevara naturtypen på lång sikt.

A001 - Smålom, Gavia stellata

Artens förekomst är fastställd i regeringsbeslut.

Beskrivning

Smålommen vill ha tillgång till lämpliga bytesdjur vilket i svenska insjövattnen innebär främst småvuxen mört- eller laxartad fisk eller vatten med goda bestånd av siklöja. Lämpliga häckningsplatser utgörs i allmänhet små och fisktomma skogstjärnar och myrgölar med flacka, gungflyartade stränder och med små gungflyholmar. Tillgång till områden med minimal mänsklig störning är viktigt. Arten är störningskänslig främst under ruvningen.

Mer generell information om arten finns i Naturvårdsverkets artspecifika vägledning.

Bevarandemål

Gagnaryds mosse ska erbjuda lämpliga myrsjöar för smålom att häcka som ska finnas i livskraftigt bestånd. Arten är knuten till myrsjöar som ska vara minst 2,5 hektar.

Bevarandetillstånd

Gynnsamt bevarandetillstånd. Rapporter om häckande smålom under senare år. Förutsättningarna är goda att området är lämpligt för arten även på lång sikt.

A140 - Ljungpipare, *Pluvialis apricaria*

Artens förekomst är fastställd i regeringsbeslut.

Beskrivning

Ljungpiparen häckar på större, trädlösa högmossar i södra Sverige. Ljungpipare ställer krav på stora öppna områden, med låg och gärna något gles växtlighet. Arten är ytterligt sällsynt när den sammanhängande arealen öppen mark understiger 15 hektar. Överstiger den öppna arealen 30 hektar uppträder arten däremot tämligen regelbundet, men det är först när den sammanhängande arealen öppen mark är större än 90 hektar som arten finns på alla mossar. De häckande fåglarna utnyttjar gärna närliggande åkrar under födosöket. I övervintringsområdet uppehåller sig ljungpiparen på öppna jordbruksområden.

Mer generell information om arten finns i Naturvårdsverkets artspecifika vägledning.

Bevarandemål

Gagnaryds mosse ska vara en bra häcknings- och rastplats för ljungpipare som ska finnas i livskraftigt bestånd. Mossen ska erbjuda lämpliga ostörda, öppna och trädlösa miljöer där ljungpipare kan häcka. Arten är knuten till våtmarksmiljöerna som tillsammans ska vara minst 220 hektar.

Bevarandetillstånd

Gynnsamt bevarandetillstånd. Rapporter om häckande ljungpipare under senare år. Förutsättningarna är goda för att bevara arten som häckfågel även på lång sikt.

A166 - Grönbena, Tringa glareola

Artens förekomst är fastställd i regeringsbeslut.

Beskrivning

Grönbenans lämpliga häckningsmiljöer utgörs av sankta stränder längs sjöar och vattendrag samt på fuktiga/våta gräs- eller starrbevuxna myrar. Arten kräver tillgång på öppet vatten och dyiga stränder. De högsta tätheterna hittar man i stora sammanhängande våtmarkspartier, men arten häckar regelbundet även vid mindre skogsomgärdade myrar. Arten övervintrar främst i tropiska Afrika.

Mer generell information om arten finns i Naturvårdsverkets artspecifika vägledning.

Bevarandemål

Gagnaryds mosse ska vara en bra häcknings- och rastplats för grönbena som ska finnas i livskraftigt bestånd. Mossen ska erbjuda lämpliga ostörda, öppna och trädlösa miljöer med tillgång på gölar och bäckar med dyiga stränder där grönbena kan häcka. Arten är knuten till våtmarksmiljöerna som tillsammans ska vara minst 220 hektar.

Bevarandetillstånd

Gynnsamt bevarandetillstånd. Rapporter om häckande grönbena under senare år. Arten gynnas av gölar och öppet vatten med dyiga stränder. Förutsättningarna är goda för att bevara arten som häckfågel i området på lång sikt.

Dokumentation

Myrskyddsplan för Sverige 2007. Naturvårdsverket rapport 5670
www.artportalen.se

Bilagor

Kartbilaga (översiktskarta och naturtypskarta).

Natura 2000-område

Gagnaryds mosse

(SE0310733)



1:20 000



Länsstyrelsen
i Jönköpings län

© Lantmäteriet Geodatasamverkan
© Länsstyrelsen Jönköping



Natura 2000-område



Gagnaryds mosse



Natura 2000-område

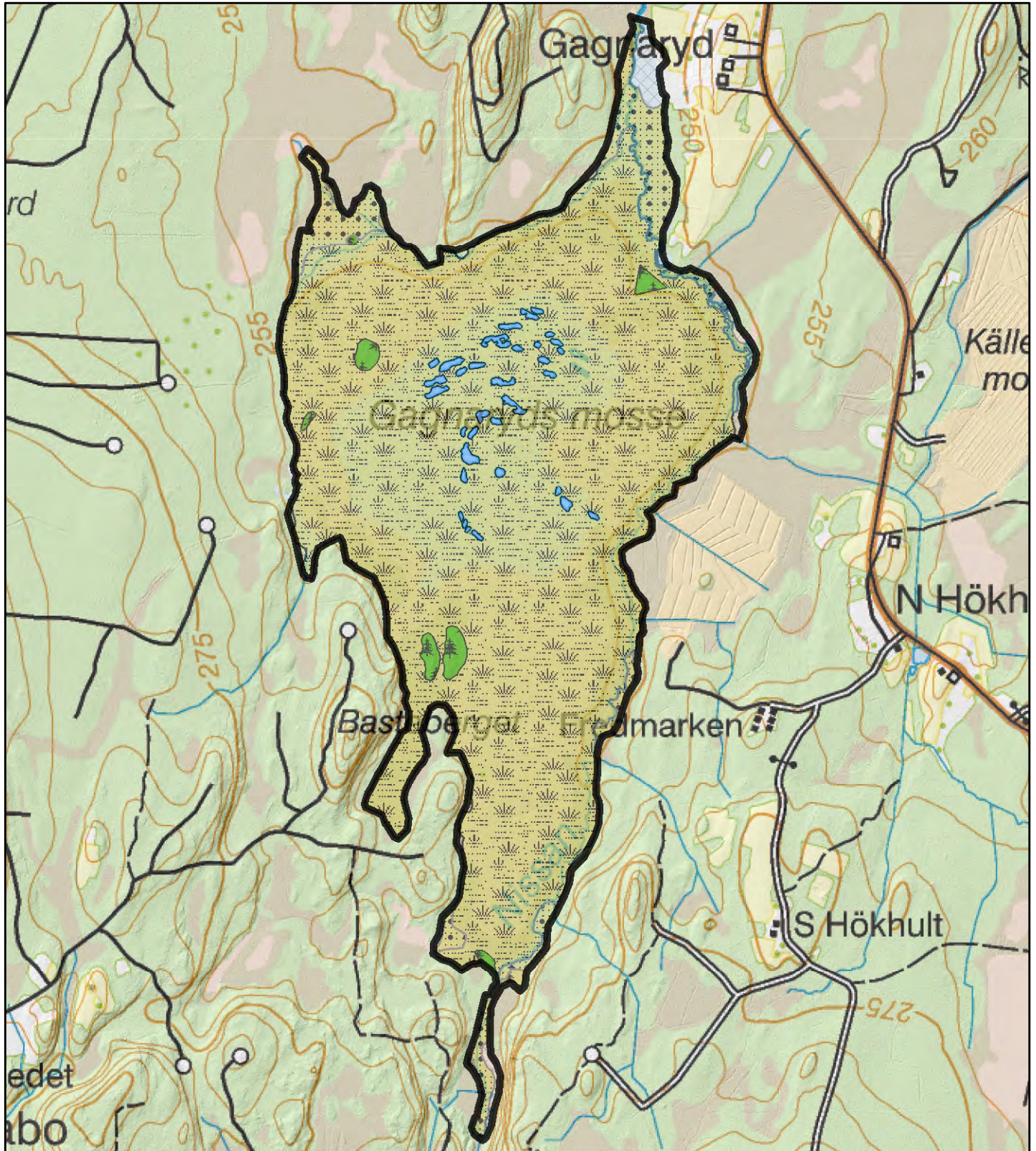
Gagnaryds mosse

(SE0310733)

Bilaga
naturtypskarta



Länsstyrelsen
i Jönköpings län



© Lantmäteriet Geodatasamverkan
© Länsstyrelsen Jönköping

1:18 000

Naturtyper

- | | |
|------------------------------|-------------------------|
| Myrsjöar (3160) | Skogsbevuxen myr (91D0) |
| Högmossar (7110) | Ej Natura 2000-habitat |
| Öppna mossar och kärr (7140) | |
| Taiga (9010) | |

