



Länsstyrelsen
i Jönköpings län



Bevarandeplan för Natura 2000-område

Vändelstorp och Målskog



- Områdeskod
SE0310725

- Bevarandeplanen
reviderad/fastställd
2016-12-12
2005-09-06

- Beteckning
0600-40-0725

Bakgrund

Natura 2000 är ett nätverk av värdefulla naturområden inom EU. Utpekande av Natura 2000-områden bygger på krav i EUs fågeldirektiv och art- och habitatdirektiv. Syftet är att hejda utrotning av vilda djur och växter och att hindra att deras livsmiljöer förstörs. Alla medlemsländer ska peka ut Natura 2000-områden. Genom utpekandet åtar sig länderna att naturmiljöerna och arterna i varje område långsiktigt ska bevaras. Natura 2000-nätverket är viktigt i EUs arbete för att bevara biologisk mångfald. I de båda direktiven listas särskilt värdefulla naturmiljöer och arter.

Bevarandeplan

Bevarandeplanen beskriver området med bevarandesyfte, bevarandemål och beskrivningar av de naturmiljöer och arter som ska vara i gynnsamt bevarandetilstånd. Även vad som kan påverka Natura 2000-området negativt, behov av bevarandeåtgärder, t ex skydd eller skötsel, liksom uppföljning beskrivs också. Informationen ska underlätta förvaltningen av området och tillståndsprövningar enligt miljöbalken. Bevarandeplanen fastställs av Länsstyrelsen och kan revideras när ny kunskap tillkommer eller om omständigheterna i eller utanför området ändras.

Lagstiftning

För att inte skada naturvärden krävs tillstånd för verksamheter eller åtgärder som på ett betydande sätt kan påverka miljön i ett Natura 2000-område. Det kan även gälla åtgärder utanför Natura 2000-området, om de kan påverka miljön i området. Detta regleras i miljöbalken (7 kapitlet 27-29§§). Då det kan vara svårt att avgöra vilka åtgärder som på ett betydande sätt kan påverka naturvärden behöver man samråda med Länsstyrelsen före genomförandet. Vid skogsbruksåtgärder hålls samråd med Skogsstyrelsen. Tillstånd krävs inte för de åtgärder som behövs för skötseln av naturmiljöerna i området. Bevarandeplanen är inte ett juridiskt bindande dokument utan ett underlag för prövningar av eventuella åtgärder i Natura 2000-området.

Kontakt

Vid frågor om Natura 2000 kontakta Länsstyrelsen:

- Telefon växel: 010-22 36 000
- E-post: jonkoping@lansstyrelsen.se

Foto: Vändelstorp och Målskog. Länsstyrelsen

Bevarandeplan för Natura 2000-området SE0310725 Vändelstorp och Målskog

Kommun: Jönköping

Områdets totala areal: 5,9 ha

Bevarandeplanen uppdaterad av Länsstyrelsen: 2016-12-12

Bevarandeplanen fastställd av Länsstyrelsen: 2005-09-06

Markägarförhållanden:

Privat

Regeringsbeslut, historik:

SPA: Nej, pSCI: 2004-04-01, SCI: 2005-01-01, SAC: 2011-03-01, regeringsbeslut M2010/4648/Nm

Naturtyper och arter som ska bevaras i området:

Naturtyper och arter enligt art- och habitatdirektivet samt fågeldirektivet:

6270 - Silikatgräsmarker

6410 - Fuktängar

6510 - Slätterängar i låglandet

Bevarandesyfte

Syftet med Natura 2000 är att säkerställa den långsiktiga överlevnaden för Europas mest värdefulla och hotade naturtyper och arter. I varje enskilt Natura 2000-område är syftet att prioriterade naturtyper och arter bevaras så att området på bästa sätt bidrar till gynnsam bevarandestatus på biogeografisk nivå.

I Natura 2000-området Vändelstorp och Målskog är de prioriterade bevarandevärdena de öppna slätter- och betesmarkerna med dess artrika flora.

Motivering: Området har mycket höga värden knutna till slättermark och de olika typerna av betesmark (silikatgräsmarker, fuktängar). Slättermark har stor betydelse för hotade artgrupper såsom slättergynnade kärlväxter, fjärilar och vildbin. Silikatgräsmark är en prioriterad naturtyp inom EU och ett hotat markslag även inom landet. Hävdade fuktängar är viktiga för den biologiska mångfalden inom flera artgrupper, t.ex. fjärilar och fåglar.

Prioriterade åtgärder: Årlig fagning, slätter och höbärgning på slättermark. Årligt bete på betesmark. Rójning av sly vid behov.

Beskrivning av området

Vändelstorp ligger i det småbrutna odlingslandskapet norr om Gränna. Bebyggelsen är traditionell, och kring gårdarna finns välbevarade artrika betesmarker. Vid Vändelstorp finns betade hagmarker med björk och ek som dominerande trädslag. Den dominerande delen av träden är unga till medelålders, men det förekommer även äldre träd som oxel och fågelbär. Utmed en åkerkant växer även två grova hamlade askar, den grövsta av dem är ett ihåligt mulmträd som på senare år återhamlats. På en av askarna har den sällsynta arten kraterlav noterats. Det finns även en gammal, grov och ihålig oxel och ett flertal fågelbärsträd. Floran i de öppnare delarna av hagarna är mycket artrik och innehåller en rad hävdgynnade växter som slättergubbe, ängsvädd, gökärt, ormrot, gullviva, svinrot, darrgräs, sommarfibbla och tvåblad. Utmed vägen mot Måleskog finns även en liten, blomsterrik slätteräng. De fuktigare delarna av betesmarken har sedan länge haft en svagare hävd, och delar av dem är kraftigt igenvuxna med yngre björk och al.

Öster om Måleskog finns en stor samling av hamlade askar som är friställda och sköts enligt ett naturvårdsavtal mellan skogsstyrelsen och markägaren. Askarna är gamla, grova och har nyligen återhamlats. Flertalet är hålträd med mulm och på trädstammarna växer bl.a. allémossa och porella. Området är resaturerat och sköts idag med bete, vilket gör att marken inom kort bör kunna föras över till naturtypen trädklädd betesmark.

Större områden såsom detta med gamla lövträd och artrika betesmarker har mycket höga naturvärden. För att bevara och utveckla naturvärdena krävs åtgärder för att förbättra hävden. Av störst vikt är att åtgärda igenväxning och öka betestrycket.

Vad kan påverka negativt

Det största hotet mot området är utebliven eller otillräcklig skötsel. Minskad eller upphörd hävd leder på sikt till igenväxning med buskar och träd samt utarmning av den hävdgynnade florans och faunan.

Generella hot som riskerar att försämra mångfalden av arter och strukturer i området kan t.ex. vara:

- Försämring eller förlust av grässvål t.ex. på grund av vildsvinsbök.
- Gödslings- och förurningseffekter från nedfall av luftburna föroreningar.
- Avverkning av äldre träd eller buskar med höga naturvärden.
- Igenväxning kring äldre träd eller buskar av ljuskrävande arter, främst ek. Även äldre hamlade träd kan vara känsliga för beskuggning/konkurrens.
- Spridning av växtnäringssämnen eller bekämpningsmedel. Även tillskottsutfodring eller sambete med gödslade betesmarker eller vall på åkermark kan indirekt innebära tillförsel av näringsämnen.
- Användning av avmaskningsmedel som är negativt för den dynglevande skalbaggsfaunan.
- Markexploatering eller annan markanvändningsförändring i objektet eller i angränsande område.ex. skogsplantering, dikning, täktverksamhet eller samhällsbyggande i olika former.
- Inplantering/sådd av arter annat än i naturvårdssyfte.
- Körning med tunga fordon vid olämpligt vägslag, eller annan verksamhet som orsakar bestående markskador.
- Anläggande av längre eller kortare upplag eller förvaring av avfall, jord, sten, grus foder etc.

Generella texter kring vad som påverkar naturtyper och arter negativt finns även i

Naturvårdsverkets naturtyps- och artspecifika vägledning.

Bevarandeåtgärder

Vid behov tecknande av skötselavtal/miljöstödsavtal.
Östra delen av området är naturvårdsavtal (Skogsstyrelsen).

Aktuella skötselåtgärder är årligt bete på betesmark och årlig fagning, slåtter, höbärgning och eventuellt efterbete på slåttermark. Rövning av sly och igenväxningsvegetation. Förstärkt bete på restaurerad hagmark.

Uppföljning av naturtyper och arter

Länsstyrelsen ansvarar för att uppföljning av bevarandemål genomförs. Uppföljningen ska ske enligt de manualer för skyddade områden som har tagits fram av Naturvårdsverket. Mätbara mål, så kallade målindikatorer, ska registreras i databasen SkötselDOS. Dessa målindikatorer följs sedan upp. Målsättningen är att kunna se om de bevarandemål som satts upp i bevarandeplaner och skötselplaner uppfylls, att skötseln fungerar och att Natura 2000 - naturtyperna och arterna har gynnsamt tillstånd.

Naturtyper och arter enligt art- och habitatdirektivet samt fågeldirektivet:**6270 - Silikatgräsmarker**

Areal: 2,59 ha. Arealen fastställd i regeringsbeslut

Beskrivning

De torra till friska delarna av den betade hagmarken hör till naturtypen silikatgräsmarker. I vissa delar har rosbuskar brett ut sig vilket på sikt kan hota den lågvuxna ängs- och hagmarksfloran. Det är i denna mark som de högsta naturvärdena knutna till floran återfinns. I naturtypen finns arter som mandelblomma, kamäxing, ärenpris, stagg, slankstarr, darrgräs och gråfibbla.

Mer generell information om naturtypen finns i Naturvårdsverkets naturtypsspecifika vägledning.

Bevarandemål

Silikatgräsmarkerna ska vara artrika, präglade av en lång hävdkontinuitet och ha en naturlig näringsstatus. Naturtypen ska hållas öppen, ett mindre inslag av hävdpräglade, solbelysta träd och buskar gynnar normalt området artmångfald och får förekomma. Betestrycket ska vara tillräckligt för att främja den biologiska mångfalden, framför allt i form av ängs- och betesmarksarter. Typiska arter för naturtypen som t.ex. jungfrulin, bockrot och prästkrage ska vara vanligt förekommande. Typiska insektsarter av t.ex. fjärilar och spillningslevande bladhorningar ska bibehållas eller öka i frekvens och utbredning. Arealen silikatgräsmarker ska vara minst 2,5 hektar.

Bevarandetillstånd

Gynnsamt bevarandetillstånd: Naturtypen är ganska välbevarad, och har i huvudsak kvar viktiga strukturer och funktioner, eller kan med relativt små insatser restaureras så att strukturer och funktioner återskapas. Förutsättningarna för att bevara naturtypens värden på lång sikt är ganska goda om betestrycket ökas på restaurerad mark och vedartad igenväxningsvegetation hålls efter.

6410 - Fuktängar

Areal: 0,1 ha. Arealen fastställd i regeringsbeslut

Beskrivning

En mindre del av betesmarken ligger på fuktig mark, och hör till naturtypen fuktängar. Växtligheten är delvis präglad av starrarter. Naturtypen är i huvudsak välbetad med ett mindre inslag av igenväxningsvegetation som t.ex. älggräs, vecketåg, tuvtåtel och buskar. Flera av de fuktiga områden som idag är igenvuxna med ungt löv skulle kunna restaureras till fuktängar.

Mer generell information om naturtypen finns i Naturvårdsverkets naturtypsspecifika vägledning.

Bevarandemål

Fuktängarna ska ha präglats av en lång beteskontinuitet och ligga på fuktig-blöt mark med naturlig hydrologi. Naturtypen ska vara öppen, men ett mindre inslag av hävdpräglade, solbelysta träd och buskar gynnar normalt områdets biologiska mångfald och får förekomma. Hävdtrycket ska vara tillräckligt för att främja en hög artrikedom inom flera artgrupper, t.ex. fjärilar, bin, fåglar och kärlväxter. Typiska arter för naturtypen som t.ex. gökblomster, hirsstarr och sumpmåra ska vara vanligt förekommande. Arealen fuktäng ska vara minst 0,1 hektar.

Bevarandetillstånd

Måttligt eller svagt bevarandetillstånd: Naturtypen saknar flera viktiga strukturer och funktioner, och det krävs betydande insatser för att återskapa dem, eller naturtypen riskerar att snart förlora viktiga strukturer och funktioner. Förutsättningarna för att bevara naturtypens värden på lång sikt är svaga. Merparten av de tidigare fuktängarna har redan vuxit igen, och den lilla yta med hävdad fuktäng som återstår är för liten för att kunna bevara sina naturvärden på längre sikt. Om de igenvuxna markerna restaureras och hävden förbättras kan bevarandestatusen dock anses god.

6510 - Slätterängar i låglandet

Areal: 0,11 ha. Arealen fastställd i regeringsbeslut

Beskrivning

Den lilla välskötta slätterängen hör till naturtypen slätterängar i låglandet. En vacker stenmur löper genom ängen. I floran finns arter som liten blåklocka, fårsvingel och blåsuga.

Mer generell information om naturtypen finns i Naturvårdsverkets naturtypsspecifika vägledning.

Bevarandemål

Slätterängar i låglandet ska vara artrika, präglade av en lång kontinuitet av slätterängsskötsel och ha en naturlig näringsstatus. Naturtypen ska vara öppen, men ett mindre inslag av hävdpräglade, solbelysta träd och buskar gynnar normalt områdets biologiska mångfald och får förekomma. Slättermarkernas höga värde för många hotade artgrupper, som t.ex. slättergynnade kärlväxter, fjärilar och vildbin, ska främjas och bevaras genom årlig hävd och lämplig skötsel. Typiska arter för naturtypen som t.ex. prästkrage, hirsstarr och slätterfibbla ska vara vanligt förekommande. Arealen slätterängar i låglandet ska minst vara 0,1 hektar.

Bevarandetillstånd

Gynnsamt bevarandetillstånd: Naturtypen är ganska välbevarad, och har i huvudsak kvar viktiga strukturer och funktioner, eller kan med relativt små insatser restaureras så att strukturer och funktioner återskapas. Förutsättningarna för att bevara naturtypens värden på lång sikt är ganska goda. Slätterängen är dock egentligen för liten för att med säkerhet kunna bevara naturvärdena på lång sikt.

Dokumentation

Nyckelbiotopsinventering för Östra Vätterbranterna

Länsstyrelsen i Jönköpings län 1992, Ängs- och hagmarker i Värnamo kommun, Länsstyrelsens meddelande 1992:1

Uppgifter från ängs- och betesinventeringen, databas Jordbruksverket

Uppgifter från länsstyrelsen hotartsregister, databas länsstyrelsen

Ekonomisk karta från 1950-talet

Modernt ortofoto

Bilagor

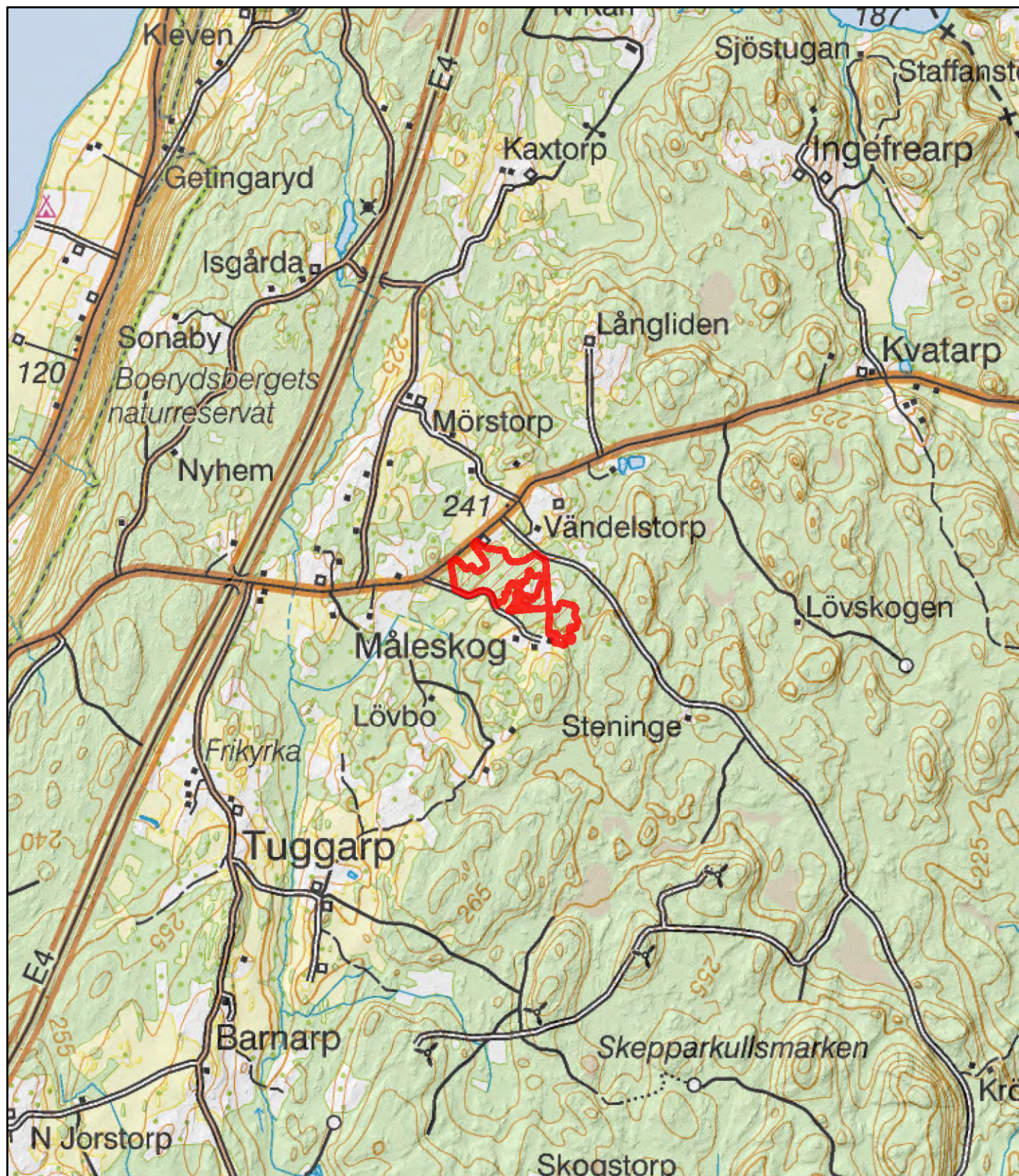
Kartbilaga (översiktskarta och naturtypskarta).

Natura 2000-område

Vändelstorp och Målskog

(SE0310725)

Bilaga
översiktskarta



1:20 000



Länsstyrelsen
i Jönköpings län

© Lantmäteriet Geodatasamverkan
© Länsstyrelsen Jönköping



Natura 2000-område



Vändelstorp och Målskog



Natura 2000-område

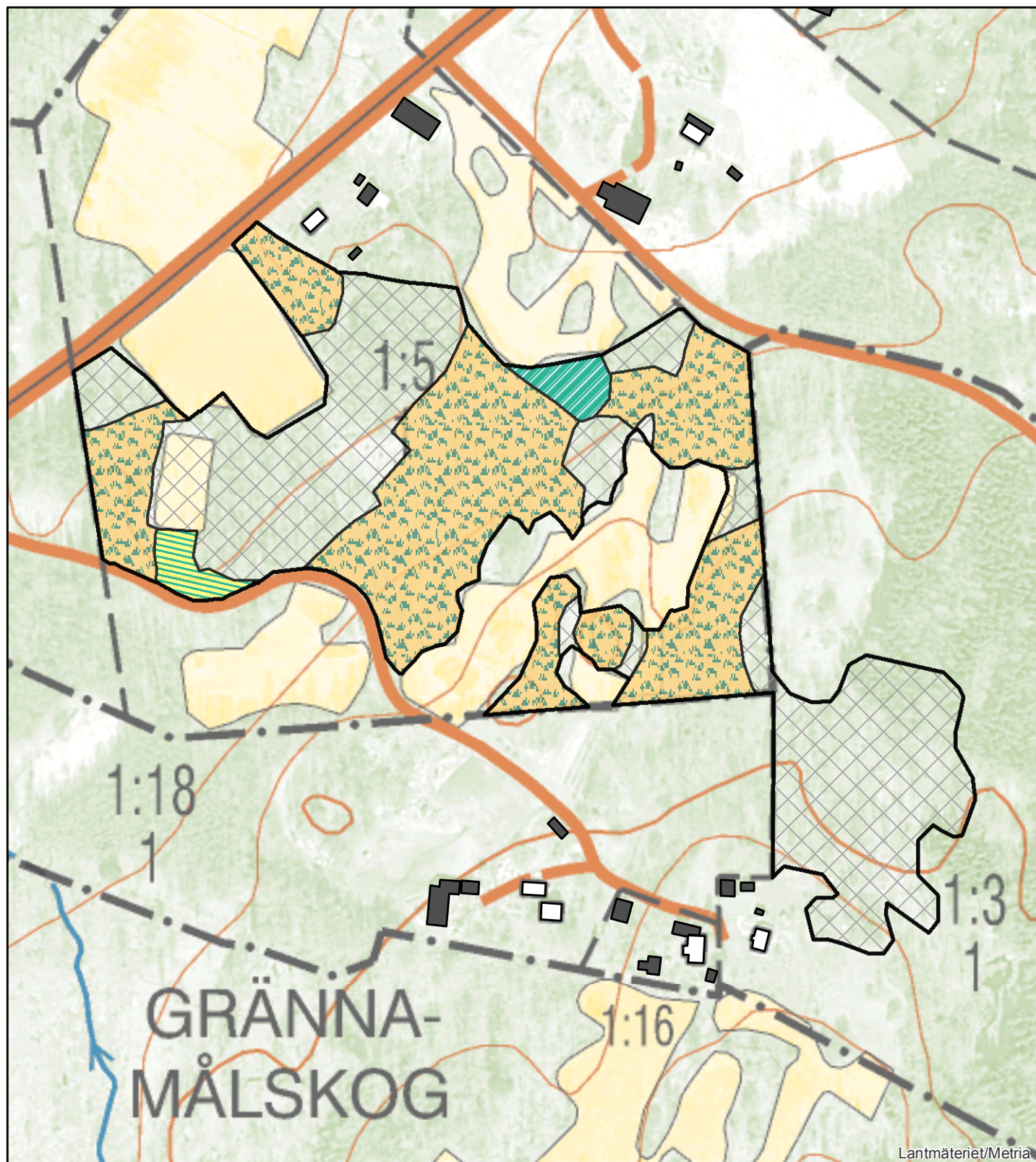
Vändelstorp och Målskog

(SE0310725)





Bilaga
naturtypskarta



Länsstyrelsen
i Jönköpings län



Naturtyper

-  Silikatgräsmarker (6270)
-  Fuktängar (6410)
-  Slätterängar (6510)
-  Ej Natura 2000-habitat

© Lantmäteriet Geodatasamverkan
© Länsstyrelsen Jönköping

0 30 60 90Meter

