



Länsstyrelsen  
i Jönköpings län



Bevarandeplan för Natura 2000-område

# Boda



- Områdeskod  
SE0310724

- Bevarandeplanen  
reviderad/fastställd  
2016-12-12  
2005-09-06

- Beteckning  
0600-40-0724

## Bakgrund

Natura 2000 är ett nätverk av värdefulla naturområden inom EU. Utpekande av Natura 2000-områden bygger på krav i EUs fågeldirektiv och art- och habitatdirektiv. Syftet är att hejda utrotning av vilda djur och växter och att hindra att deras livsmiljöer förstörs. Alla medlemsländer ska peka ut Natura 2000-områden. Genom utpekandet åtar sig länderna att naturmiljöerna och arterna i varje område långsiktigt ska bevaras. Natura 2000-nätverket är viktigt i EUs arbete för att bevara biologisk mångfald. I de båda direktiven listas särskilt värdefulla naturmiljöer och arter.

## Bevarandeplan

Bevarandeplanen beskriver området med bevarandesyfte, bevarandemål och beskrivningar av de naturmiljöer och arter som ska vara i gynnsamt bevarandetillstånd. Även vad som kan påverka Natura 2000-området negativt, behov av bevarandeåtgärder, t ex skydd eller skötsel, liksom uppföljning beskrivs också. Informationen ska underlätta förvaltningen av området och tillståndsprövningar enligt miljöbalken. Bevarandeplanen fastställs av Länsstyrelsen och kan revideras när ny kunskap tillkommer eller om omständigheterna i eller utanför området ändras.

## Lagstiftning

För att inte skada naturvärden krävs tillstånd för verksamheter eller åtgärder som på ett betydande sätt kan påverka miljön i ett Natura 2000-område. Det kan även gälla åtgärder utanför Natura 2000-området, om de kan påverka miljön i området. Detta regleras i miljöbalken (7 kapitlet 27-29§§). Då det kan vara svårt att avgöra vilka åtgärder som på ett betydande sätt kan påverka naturvärden behöver man samråda med Länsstyrelsen före genomförandet. Vid skogsbruksåtgärder hålls samråd med Skogsstyrelsen. Tillstånd krävs inte för de åtgärder som behövs för skötseln av naturmiljöerna i området. Bevarandeplanen är inte ett juridiskt bindande dokument utan ett underlag för prövningar av eventuella åtgärder i Natura 2000-området.

## Kontakt

Vid frågor om Natura 2000 kontakta Länsstyrelsen:

- Telefon växel: 010-22 36 000
- E-post: [jonkoping@lansstyrelsen.se](mailto:jonkoping@lansstyrelsen.se)

## Bevarandeplan för Natura 2000-området

### SE0310724 Boda

Kommun: Vetlanda

Områdets totala areal: 11,6 ha

Bevarandeplanen uppdaterad av Länsstyrelsen: 2016-12-12

Bevarandeplanen fastställd av Länsstyrelsen: 2005-09-06

Markägarförhållanden:

Privat

Regeringsbeslut, historik:

SPA: Nej, pSCI: 2004-04-01, SCI: 2005-01-01, SAC: 2011-03-01, regeringsbeslut M2010/4648/Nm

#### Naturtyper och arter som ska bevaras i området:

##### Naturtyper och arter enligt art- och habitatdirektivet samt fågeldirektivet:

6230 - Stagg-gräsmarker

6270 - Silikatgräsmarker

6410 - Fuktängar

8230 - Hällmarkstorräng

#### Bevarandesyfte

Syftet med Natura 2000 är att säkerställa den långsiktiga överlevnaden för Europas mest värdefulla och hotade naturtyper och arter. I varje enskilt Natura 2000-område är syftet att prioriterade naturtyper och arter bevaras så att området på bästa sätt bidrar till gynnsam bevarandestatus på biogeografisk nivå.

I Natura 2000-området Boda är det prioriterade bevarandevärdet de öppna betesmarkerna med dess artrika flora. Det främsta syftet är att bevara naturtyperna stagg- och silikatgräsmark, vid eventuella målkonflikter har bevarandet av stagg-gräsmark högst prioritet.

Motivering: Området har mycket höga värden knutna till de olika typerna av betesmark (stagg-gräsmarker, silikatgräsmarker, fuktängar, hällmarkstorräng). Stagg- och silikatgräsmark är prioriterade naturtyper inom EU och betydelsefulla för bland annat hotade kärlväxter. Hävdade fuktängar är viktiga för artrikedomen av t.ex. fjärilar, fåglar och vildbin. De artrika hällmarkstorrängarna bidrar med en ökad diversitet av naturtyper vilket gynnar den biologiska

mångfalden inom Natura 2000-området.

Prioriterade åtgärder: Årligt bete med förstärkt betestryck på mark med igenväxningsvegetation. Regelbunden röjning av sly och hamling av lövtäktsträd.

### Beskrivning av området

I Boda finns det fortfarande kvar ganska stora arealer med betade hagmarker. Den största av dem ligger öster om Ännagården. Kring betesmarken och kring åkrarna som gränsar till den löper på många ställen trädgårdsgränder, som ger karaktär åt landskapet. Marken sköttes som äng fram till 1950-talet, något som den ännu rika florans vittnar om. När ängsbruket upphörde röjdes mycket hassel bort. Idag dominerar träd- och buskskiktet av stora ekar och glest spridda enbuskar. I trädskiktet märks också flera grova lindar, som tidigare sköts med hamling. I fuktiga partier av betesmarken förekommer uppslag av alsly.

Huvuddelen av marken är helt opåverkad av gödsel och mycket artrik. Här finns örtrika friskängar med prästkrage, jungfrulin, sommarfibbla och darrgräs, magra stagg-gräsmarker med stagg, kattfot, slättergubbe och ängsvädd, starrdominerade fuktängar och mängder av övergångszoner mellan de olika typerna. Ur artlistan kan även klasefibbla, loppstarr, solvända, smörboll och svinrot nämnas, liksom de mer ovanliga arterna tvåblad och spindelört.

I mitten av betesmarken ligger en åker. Strax väster om denna finns en damm som gränsar mot ett litet kärr med ung al. Svagt hävdade partier med björksly förekommer på några ställen i betesmarken. På några ställen i betesmarken går berget i dagen.

Utöver den rika florans har trakten kring Boda en intressant insektsfauna. Här har sällsyntheter som spindelbock och fjärilsarterna körsbärsfuks och svartfläckig glansmygare noterats. Betesmarken är inte närmare undersökt, men det är troligt att den kan ha en rik fauna av fjärilar och dynglevande skalbaggar.

### Vad kan påverka negativt

Det största hotet mot området är utebliven eller otillräcklig skötsel. Minskad eller upphörd hävd leder på sikt till igenväxning med buskar och träd samt utarmning av den hävdgynnade florans och faunan.

Generella hot som riskerar att försämra mångfalden av arter och strukturer i området kan t.ex. vara:

- Försämring eller förlust av grässvål t.ex. på grund av vildsvinsböck.
- Gödslings- och försurningseffekter från nedfall av luftburna föroreningar.
- Spridning av växtnäringssämnen eller bekämpningsmedel, även tillskottsutfodring eller sambete med gödslade betesmarker eller vall kan indirekt innebära en tillförsel av näringsämnen.
- Användning av avmaskningsmedel som är negativa för den dynglevande skalbaggsfaunan.
- Avverkning av äldre träd eller buskar med höga naturvärden.
- Igenväxning kring äldre träd eller buskar av ljuskrävande arter, främst ek. Även äldre hamlade träd kan vara känsliga för beskuggning/konkurrens.
- Markexploatering eller annan förändring av markanvändningen i objektet eller i angränsande område, t.ex. skogsplantering, dikning, täktverksamhet eller samhällsbyggnad i olika former.
- Inplantering/sådd av arter annat än i naturvårdssyfte.
- Körning med tunga fordon vid olämpligt vägslag, eller annan verksamhet som orsakar bestående markskador.

- Anläggande av längre eller kortare upplag eller dumpning av avfall, jord, sten, grus foder etc.

Generella texter kring vad som påverkar naturtyper och arter negativt finns även i Naturvårdsverkets naturtyps- och arts specifika vägledningarna.

### **Bevarandeåtgärder**

Vid behov tecknande av skötselavtal/miljöstödsavtal.

Skötselåtgärder inkluderar årligt bete med förstärkt betetryck på svagt hävdade ytor. Regelbunden röjning av sly och igenväxningsvegetation. Nyhamling av minst tre träd, eventuellt återupptagen hamling av de äldre lindarna.

### **Uppföljning av naturtyper och arter**

Länsstyrelsen ansvarar för att uppföljning av bevarandemål genomförs. Uppföljningen ska ske enligt de manualer för skyddade områden som har tagits fram av Naturvårdsverket. Mätbara mål, så kallade målindikatorer, ska registreras i databasen SkötselDOS. Dessa målindikatorer följs sedan upp. Målsättningen är att kunna se om de bevarandemål som satts upp i bevarandeplaner och skötselplaner uppfylls, att skötseln fungerar och att Natura 2000 - naturtyperna och arterna har gynnsamt tillstånd.

**Naturtyper och arter enligt art- och habitatdirektivet samt fågeldirektivet:****6230 - Stagg-gräsmarker**

---

*Areal:* 3,92 ha. Arealen fastställd i regeringsbeslut

**Beskrivning**

Stagg-gräsmarkerna är något näringsfattigare än resten av betesmarken. Stagg förekommer rikligt i fältskiktet, tillsammans med arter som kattfot, slåttergubbe, ängsvädd och på fuktigare ställen lågvuxna starrarter. I södra delen av hagen förekommer rikligt med glest ställd ek i trädskiktet.

Mer generell information om naturtypen finns i Naturvårdsverkets naturtypsspecifika vägledning.

**Bevarandemål**

Stagg-gräsmarkerna ska vara artrika, präglade av en lång hävdkontinuitet och ha en naturlig näringsstatus. Stagg ska vara en av de viktigaste arterna, men naturtypen måste också ha en hög artrikedom av andra hävdgynnade arter. Naturtypen ska hållas öppen, ett mindre inslag av hävdpräglade, solbelysta träd och buskar gynnar normalt området biologiska mångfald och får förekomma. Det ska finnas inslag av regelbundet hamlade träd. Betestrycket ska vara tillräckligt för att främja en hög artrikedom av konkurrenssvaga ängs- och betesmarks växter. Typiska arter för naturtypen som t.ex. liten blåklocka, knägräs och stenmåra ska vara vanligt förekommande. Typiska insektsarter av t.ex. fjärilar och vildbin ska bibehållas eller öka i frekvens och utbredning. Förekomsten av spindelört och tvåblad ska vara satbil eller öka. Arealen stagg-gräsmarker ska vara minst 3,9 hektar.

**Bevarandetillstånd**

Gynnsamt bevarandetillstånd: Naturtypen är ganska välbevarad, och har i huvudsak kvar viktiga strukturer och funktioner, eller kan med relativt små insatser restaureras så att strukturer och funktioner återskapas. Förutsättningarna för att bevara naturtypens värden på lång sikt är goda.

## 6270 - Silikatgräsmarker

---

*Areal:* 4,17 ha. Arealen fastställd i regeringsbeslut

### Beskrivning

Spritt inom Natura 2000-området finns silikatgräsmarker i form av artrika friskängar. Floran innehåller bland annat stor och liten blåklocka, darrgräs, prästkrage, ängsvädd, sommarfibbla, jungfrulin, klasefibbla och svinrot. Trädskiktet innehåller värdefulla träd i form av ek och gamla hamlade lindar.

Mer generell information om naturtypen finns i Naturvårdsverkets naturtypsspecifika vägledning.

### Bevarandemål

Silikatgräsmarkerna ska vara artrika, präglade av en lång hävdkontinuitet och ha en naturlig näringsstatus. Naturtypen ska hållas öppen, ett mindre inslag av hävdpräglade, solbelysta träd och buskar gynnar normalt områdets artmångfald och får förekomma. Det ska finnas inslag av regelbundet hamlade träd. Betestrycket ska vara tillräckligt för att främja den biologiska mångfalden, framförallt i form av ängs- och betesmarksarter. Typiska arter för naturtypen som t.ex. jungfrulin, bockrot och prästkrage ska vara vanligt förekommande. Typiska insektsarter av t.ex. fjärilar och spillningslevande bladhorningar ska bibehållas eller öka i frekvens och utbredning. Förekomsten av spindelört och tvåblad ska vara stabil eller öka. Arealen silikatgräsmarker ska vara minst 4,1 hektar.

### Bevarandetillstånd

Gynnsamt bevarandetillstånd: Naturtypen är ganska välbevarad, och har i huvudsak kvar viktiga strukturer och funktioner, eller kan med relativt små insatser restaureras så att strukturer och funktioner återskapas. Förutsättningarna för att bevara naturtypens värden på lång sikt är goda.

## 6410 - Fuktängar

---

*Areal:* 1,78 ha. Arealen fastställd i regeringsbeslut

### Beskrivning

I områdets låglänta partier finns fina fuktängar, som på många ställen dock är svagt hävdade. Fuktängarna karakteriseras av lågvuxna starrarter och örter som ängsvädd och smörbollar i de bättre hävdade delarna. I sämre hävdade partier förekommer älgört och bitvis rikliga uppslag av alsly.

Mer generell information om naturtypen finns i Naturvårdsverkets naturtypsspecifika vägledning.

### Bevarandemål

Fuktängarna ska ha präglats av en lång beteskontinuitet och ligga på fuktig-blöt mark med naturlig hydrologi. Naturtypen ska vara öppen, men ett mindre inslag av hävdpräglade, solbelysta träd och buskar gynnar normalt området biologiska mångfald och får förekomma. Hävdtrycket ska vara tillräckligt för att främja en hög artrikedom inom flera artgrupper, t.ex. fjärilar, bin, fåglar och kärlväxter. Typiska arter för naturtypen som t.ex. gökblomster, hirsstarr och sumpmåra ska vara vanligt förekommande. Arealen fuktäng ska vara minst 1,7 hektar.

### Bevarandetillstånd

Måttligt eller svagt bevarandetillstånd: Naturtypen riskerar att snart förlora viktiga strukturer och funktioner på grund av den svaga hävden. Förutsättningarna för att bevara naturtypens värden på lång sikt är svaga om inte betestrycket förstärks och slyuppslagen röjs bort.



## **8230 - Hällmarkstorräng**

---

*Areal:* 0,07 ha. Arealen fastställd i regeringsbeslut

### Beskrivning

I områdets norra betesmarker finns det inslag av några mindre ytor med hällmarkstorräng. Naturtypen karakteriseras av berg i dagen och kring bergklackarna finns en vegetation av torktåliga arter av bl.a. fetknoppsarter och lavar.

Mer generell information om naturtypen finns i Naturvårdsverkets naturtypsspecifika vägledning.

### Bevarandemål

Hällmarkstorrängarna ska vara solbelysta och präglas av torktåliga växtsamhällen av kärlväxter, lavar och mossor. Naturtypen ska domineras av flacka silikatrika hällmarksytor och lavar, jordtäcket ska vara tunt och endast förekomma fläckvis. Hällmarkstorrängar är störningsgynnade och de ska hävdas med bete för att främja naturtypens artrikedom såväl som för att hållas öppna. Kärlväxtfloran ska karakteriseras av torktåliga arter som t.ex. gul fetknopp, styvmorsviol och bergssyra. Typiska arter för naturtypen som t.ex. kattfot, tjärblomster och tuschlav ska vara vanligt förekommande. Arealen hällmarkstorrängar ska vara minst 0,07 hektar.

### Bevarandetillstånd

Gynnsamt bevarandetillstånd: Naturtypen är ganska välbevarad, och har i huvudsak kvar viktiga strukturer och funktioner. Förutsättningarna för att bevara naturtypens värden på lång sikt är goda om man bortser från den mycket ringa arealen.

**Dokumentation**

Länsstyrelsen i Jönköpings län 1991, Ängs- och hagmarker i Vetlanda kommun, Länsstyrelsens meddelande 1991:3

Uppgifter från ängs- och betesinventeringen, databas Jordbruksverket

Uppgifter från länsstyrelsen hotartsregister, databas länsstyrelsen

Ekonomisk karta från 1950 talet

Modernt ortofoto

**Bilagor**

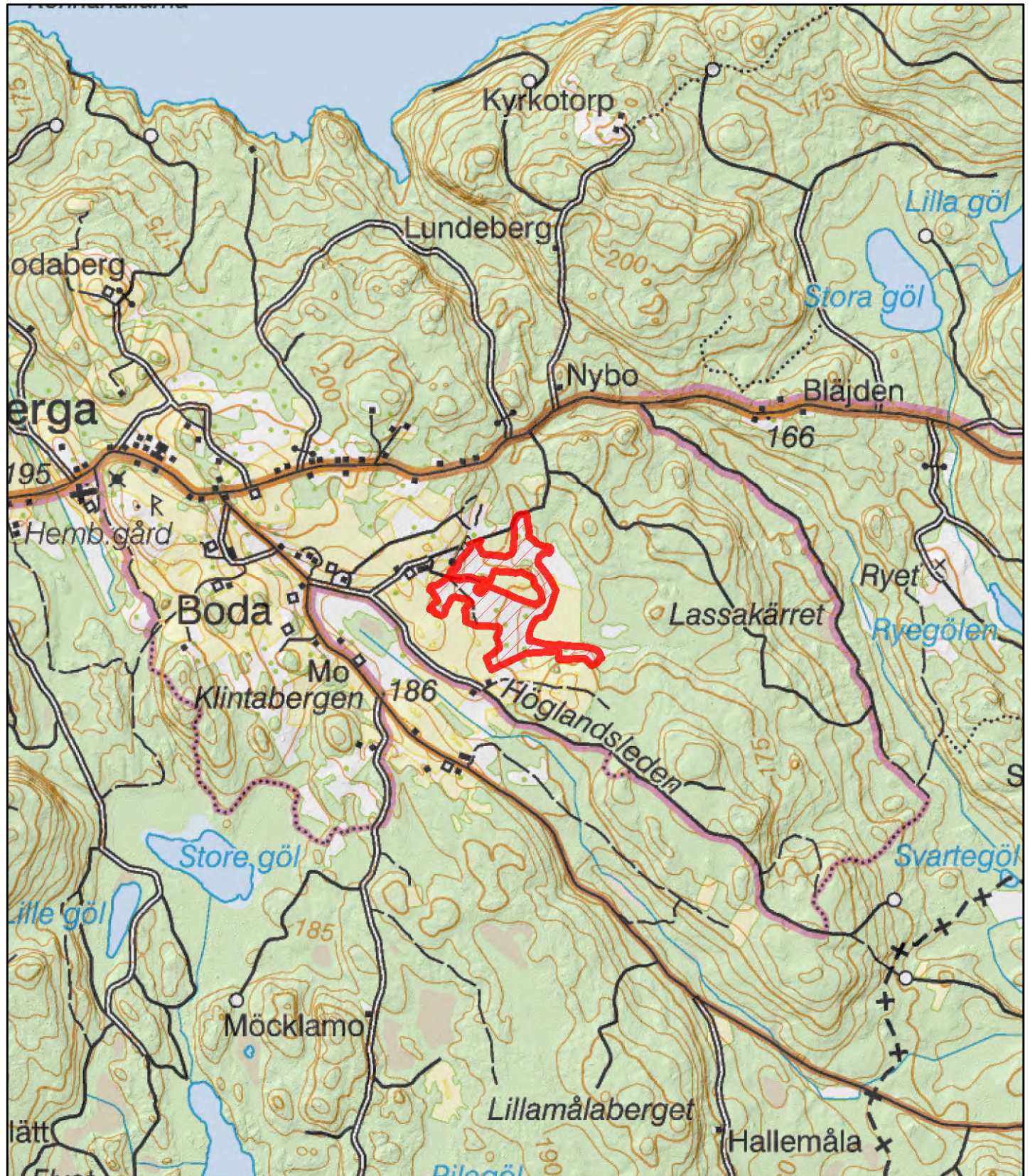
Kartbilaga (översiktskarta och naturtypskarta).

# Natura 2000-område

Bilaga  
översiktskarta

## Boda

(SE0310724)



1:20 000



Länsstyrelsen  
i Jönköpings län

© Lantmäteriet Geodatasamverkan  
© Länsstyrelsen Jönköping



**Natura 2000-område**



Boda





# Natura 2000-område

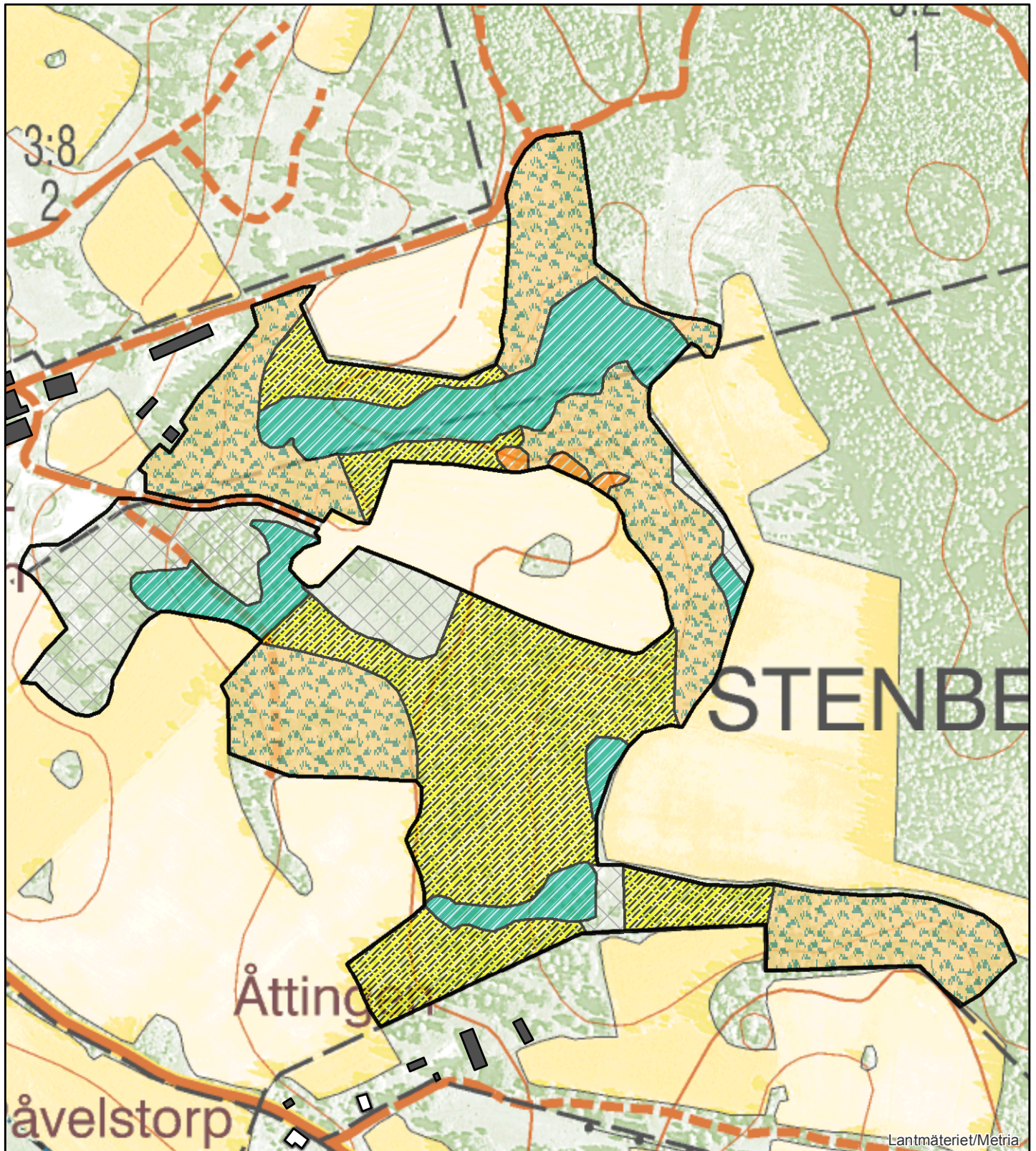
## Boda

### (SE0310724)

Bilaga  
naturtypskarta



Länsstyrelsen  
i Jönköpings län



### Naturtyper

- Stagg-gräsmarker (6230) Ej Natura 2000-habitat
- Silikatgräsmarker (6270)
- Fuktängar (6410)
- Hällmarkstorräng (8230)

© Lantmäteriet Geodatasamverkan  
© Länsstyrelsen Jönköping

0 30 60 90Meter

