



Länsstyrelsen
i Jönköpings län



Bevarandeplan för Natura 2000-område

Fattarp



- Områdeskod
SE0310723

- Bevarandeplanen
reviderad/fastställd
2016-12-12
2005-09-06

- Beteckning
0600-40-0723

Bakgrund

Natura 2000 är ett nätverk av värdefulla naturområden inom EU. Utpekande av Natura 2000-områden bygger på krav i EUs fågeldirektiv och art- och habitatdirektiv. Syftet är att hejda utrotning av vilda djur och växter och att hindra att deras livsmiljöer förstörs. Alla medlemsländer ska peka ut Natura 2000-områden. Genom utpekandet åtar sig länderna att naturmiljöerna och arterna i varje område långsiktigt ska bevaras. Natura 2000-nätverket är viktigt i EUs arbete för att bevara biologisk mångfald. I de båda direktiven listas särskilt värdefulla naturmiljöer och arter.

Bevarandeplan

Bevarandeplanen beskriver området med bevarandesyfte, bevarandemål och beskrivningar av de naturmiljöer och arter som ska vara i gynnsamt bevarandetilstånd. Även vad som kan påverka Natura 2000-området negativt, behov av bevarandeåtgärder, t ex skydd eller skötsel, liksom uppföljning beskrivs också. Informationen ska underlätta förvaltningen av området och tillståndsprövningar enligt miljöbalken. Bevarandeplanen fastställs av Länsstyrelsen och kan revideras när ny kunskap tillkommer eller om omständigheterna i eller utanför området ändras.

Lagstiftning

För att inte skada naturvärden krävs tillstånd för verksamheter eller åtgärder som på ett betydande sätt kan påverka miljön i ett Natura 2000-område. Det kan även gälla åtgärder utanför Natura 2000-området, om de kan påverka miljön i området. Detta regleras i miljöbalken (7 kapitlet 27-29§§). Då det kan vara svårt att avgöra vilka åtgärder som på ett betydande sätt kan påverka naturvärden behöver man samråda med Länsstyrelsen före genomförandet. Vid skogsbruksåtgärder hålls samråd med Skogsstyrelsen. Tillstånd krävs inte för de åtgärder som behövs för skötseln av naturmiljöerna i området. Bevarandeplanen är inte ett juridiskt bindande dokument utan ett underlag för prövningar av eventuella åtgärder i Natura 2000-området.

Kontakt

Vid frågor om Natura 2000 kontakta Länsstyrelsen:

- Telefon växel: 010-22 36 000
- E-post: jonkoping@lansstyrelsen.se

Bevarandeplan för Natura 2000-området

SE0310723 Fattarp

Kommun: Jönköping

Områdets totala areal: 7,7 ha

Bevarandeplanen uppdaterad av Länsstyrelsen: 2016-12-12

Bevarandeplanen fastställd av Länsstyrelsen: 2005-09-06

Markägarförhållanden:

Privat

Regeringsbeslut, historik:

SPA: Nej, pSCI: 2004-04-01, SCI: 2005-01-01, SAC: 2011-03-01, regeringsbeslut M2010/4648/Nm

Naturtyper och arter som ska bevaras i området:

Naturtyper och arter enligt art- och habitatdirektivet samt fågeldirektivet:

6270 - Silikatgräsmarker

9070 - Trädklädd betesmark

Bevarandesyfte

Syftet med Natura 2000 är att säkerställa den långsiktiga överlevnaden för Europas mest värdefulla och hotade naturtyper och arter. I varje enskilt Natura 2000-område är syftet att prioriterade naturtyper och arter bevaras så att området på bästa sätt bidrar till gynnsam bevarandestatus på biogeografisk nivå.

I Natura 2000-området Fattarp är de prioriterade bevarandevärdena de öppna och trädklädda betesmarkerna med dess artrika flora och värdefulla träd.

Motivering: Silikatgräsmark är en prioriterad naturtyp inom EU och värdefull för bland annat hotade kärlväxter. Trädklädd betesmark med äldre solbelysta ekar och hamlade träd är viktiga för den biologiska mångfalden inom ett flertal artgrupper. De rödlistade arterna gul dropplav och hjälmbrösklav finns t.ex. på ädellövträd inom området.

Prioriterade åtgärder: Årlig beteshävd, röjning av sly och igenväxningsvegetation vid behov. Utglesning av trädskiktet i de partier där det blivit för tätt och friställning av vidkroniga ekar.

Beskrivning av området

Gården övre Fattarp ligger i ett krönläge. Öster om gården sänker sig terrängen etappvis med terrasserade åkrar mellan bergbranter. I branterna och intill åkermarken växer ett 30-tal hamlingssträd, främst lindar men också en handfull askar. Ett fåtal riktigt gamla, ihåliga mulmträdd förekommer och har mossfällar som breder ut sig på den skrovliga barken. Ett flertal rödlistade lavar förekommer också på dem. Den äldsta asken hyser flera signalarter. Några äldre ekar finns också i området. Äldst och grövst av alla träd på gården är den ek som står på högsta punkten, strax norr om gården. Den mäter närmare 5 meter i omkrets i bröst höjd och har rikligt med mulm. Barken är bevuxen med guldprad spiklav och rikligt med brun nållav. På en ask i området växer hjälmbrosklav, och den krävande arten gul dropplav växer på den grova eken samt en av de hamlade lindarna. Kring husen i Fattarp finns en handfull grova askar varav flera jätteträd. Andra värdefulla miljöer för lavar är stenmurar och trögärdesgårdar. Hela arealen betas av får.

Stora delar av betesmarkerna består av före detta åkerlappar och renarna mellan dem. Åkerformerna är småskaliga och väl anpassade efter terrängen. Både åkrar och omgivande marker betas av får, och florans domineras av rödvenhedar. I de delar som inte varit uppodlade finns hävdgynnade arter som jungfrulin, knägräs, kattfot, liten blåklocka, solvända och darrgräs.

Fattarp är en mycket värdefull helhet där en välbevarad kulturmiljö och höga biologiska värden sammanfaller.

Vad kan påverka negativt

Det största hotet mot området är utebliven eller otillräcklig skötsel. Minskad eller upphörd hävd leder på sikt till igenväxning med buskar och träd samt utarmning av den hävdgynnade florans och faunan.

Generella hot som riskerar att försämra mångfalden av arter och strukturer i området kan t.ex. vara:

- Försämring eller förlust av grässvål t.ex. på grund av vildsvinsböck.
- Gödslings- och försurningseffekter från nedfall av luftburna föroreningar.
- Igenväxning kring äldre träd eller buskar av ljuskrävande arter, främst ek. Även äldre hamlade träd kan vara känsliga för beskuggning/konkurrens.
- Spridning av bekämpningsmedel eller växtnäringssämnen, även tillskottsutfodring eller sambete med gödslade betesmarker eller vall på åkermark kan indirekt innebära tillförsel av näringsämnen.
- Användning av avmaskningsmedel som är negativt för den dynglevande skalbaggsfaunan.
- Avverkning av äldre träd eller buskar med höga naturvärden
- Markexploatering eller annan förändring av markanvändningen i objektet eller i angränsande område, t.ex. skogsplantering, dikning, täktverksamhet eller samhällsbyggande i olika former
- Inplantering/sådd av arter annat än i naturvårdssyfte.
- Körning med tunga fordon vid olämpligt vägslag, eller annan verksamhet som orsakar bestående markskador
- Anläggande av längre eller kortare upplag eller förvaring av avfall, jord, sten, grus foder etc.

Generella texter kring vad som påverkar naturtyper och arter negativt finns även i Naturvårdsverkets naturtyps- och artspezifika vägledningarna.

Bevarandeåtgärder

Vid behov tecknande av skötselavtal/miljöstödsavtal.

Aktuella skötselåtgärder är årligt bete, bekämpning av igenväxningsvegetation och röjning av sly. Partier som fått ett alltför tätt träskikt behöver gallras och vidkroniga ekar behöver friställas.

Uppföljning av naturtyper och arter

Länsstyrelsen ansvarar för att uppföljning av bevarandemål genomförs. Uppföljningen ska ske enligt de manualer för skyddade områden som har tagits fram av Naturvårdsverket. Mätbara mål, så kallade målindikatorer, ska registreras i databasen SkötselDOS. Dessa målindikatorer följs sedan upp. Målsättningen är att kunna se om de bevarandemål som satts upp i bevarandeplaner och skötselplaner uppfylls, att skötseln fungerar och att Natura 2000 - naturtyperna och arterna har gynnsamt tillstånd.

Naturtyper och arter enligt art- och habitatdirektivet samt fågeldirektivet:**6270 - Silikatgräsmarker**

Areal: 4,4 ha. Arealen fastställd i regeringsbeslut

Beskrivning

Betesmarken som klassas som silikatgräsmark är de delar av den öppna betesmarken som inte tidigare brukats som åker, och som har en artrik flora präglad av hävdgynnade arter. I den finns ett artrikt busk- och trädskikt med gott om en, fågelbär, vildapel mm. Betesmarkerna är välbetade av får. De sambetas med ganska stora ytor av före detta åker, vilket kan ge en gödslings effekt på den naturliga betesmarken. Åkrarna är dock i huvudsak så utmagrade efter långvarig hävd med bete att problemet troligen är litet. I naturtypen finns arter som liten blålocka, jungfrulin, solvända och knägräs.

Mer generell information om naturtypen finns i Naturvårdsverkets naturtypsspecifika vägledning.

Bevarandemål

Silikatgräsmarkerna ska vara artrika, präglade av en lång hävdkontinuitet och ha en naturlig näringsstatus. Naturtypen ska hållas öppen, ett mindre inslag av hävdpräglade, solbelysta träd och buskar gynnar normalt områdets artmångfald och får förekomma. Det ska finnas inslag av grova hålträd såväl som regelbundet hamlade träd. Betestrycket ska vara tillräckligt för att främja den biologiska mångfalden, framförallt i form av ängs- och betesmarksarter. Typiska arter för naturtypen som t.ex. jungfrulin, bockrot och prästkrage ska vara vanligt förekommande. Typiska insektsarter av t.ex. fjärilar och spillningslevande bladhorningar ska bibehållas eller öka i frekvens och utbredning. Arterna hjämbrosklav och gul dropplav skall förekomma kontinuerligt i området. Arealen silikatgräsmarker ska vara minst 4,4 hektar.

Bevarandetillstånd

Gynnsamt bevarandetillstånd: Naturtypen är ganska välbevarad, och har i huvudsak kvar viktiga strukturer och funktioner, eller kan med relativt små insatser restaureras så att strukturer och funktioner återskapas. Förutsättningarna för att bevara naturtypens värden på lång sikt är goda.

9070 - Trädklädd betesmark

Areal: 0,6 ha. Arealen fastställd i regeringsbeslut

Beskrivning

I betesmarken förekommer partier med ett mer slutet trädskikt med gott om ek, lind, fågelbär och andra lövträd. Dessa områden hör till naturtypen trädklädda betesmarker. Delar av de trädklädda betesmarkerna är i behov av röjning/gallring, då trädskiktet där håller på att bli så tätt att det liknar skog, vilket missgynnar de ljus- och hävdgynnade arter som är knutna till naturtypen och till hagmarksträd som växer öppet. Områdena betas tillsammans med de öppnare markerna.

Mer generell information om naturtypen finns i Naturvårdsverkets naturtypsspecifika vägledning.

Bevarandemål

De trädklädda betesmarkerna ska vara präglade av bete, ha en mosaikartad struktur, en naturlig näringsstatus och en riklig förekomst av gamla hävdpräglade träd. Den biologiska mångfalden av arter knutna till de solbelysta träden såväl som till markens flora ska vara hög. Området ska hävdas med bete och igenväxningsvegetation får endast förekomma sparsamt. Typiska arter för naturtypen som t.ex. gul dropplav, knägräs och mindre bastardsvärmare ska vara vanligt förekommande. Områdets trädklädda betesmarker ska vara minst 0,6 hektar.

Bevarandetillstånd

Gynnsamt bevarandetillstånd: Naturtypen är ganska välbevarad, och har i huvudsak kvar viktiga strukturer och funktioner, eller kan med relativt små insatser restaureras så att strukturer och funktioner återskapas. Förutsättningarna för att bevara naturtypens värden på lång sikt är goda.

Dokumentation

Uppgifter från inventering i "Östra Vätterbranterna" av nyckelbiotoper i odlingslandskapet
Länsstyrelsen i Jönköpings län 1993, Ängs- och hagmarker i Jönköpings kommun,
Länsstyrelsens meddelande 1992:1

Uppgifter från ängs- och betesinventeringen, databas Jordbruksverket

Uppgifter från länsstyrelsen hotartsregister, databas länsstyrelsen

Ekonomisk karta från 1950-talet

Modernt ortofoto

Bilagor

Kartbilaga (översiktskarta och naturtypskarta).

Natura 2000-område

Bilaga
översiktskarta

Fattarp

(SE0310723)



1:20 000



Länsstyrelsen
i Jönköpings län

© Lantmäteriet Geodatasamverkan
© Länsstyrelsen Jönköping



Natura 2000-område



Fattarp



Natura 2000-område

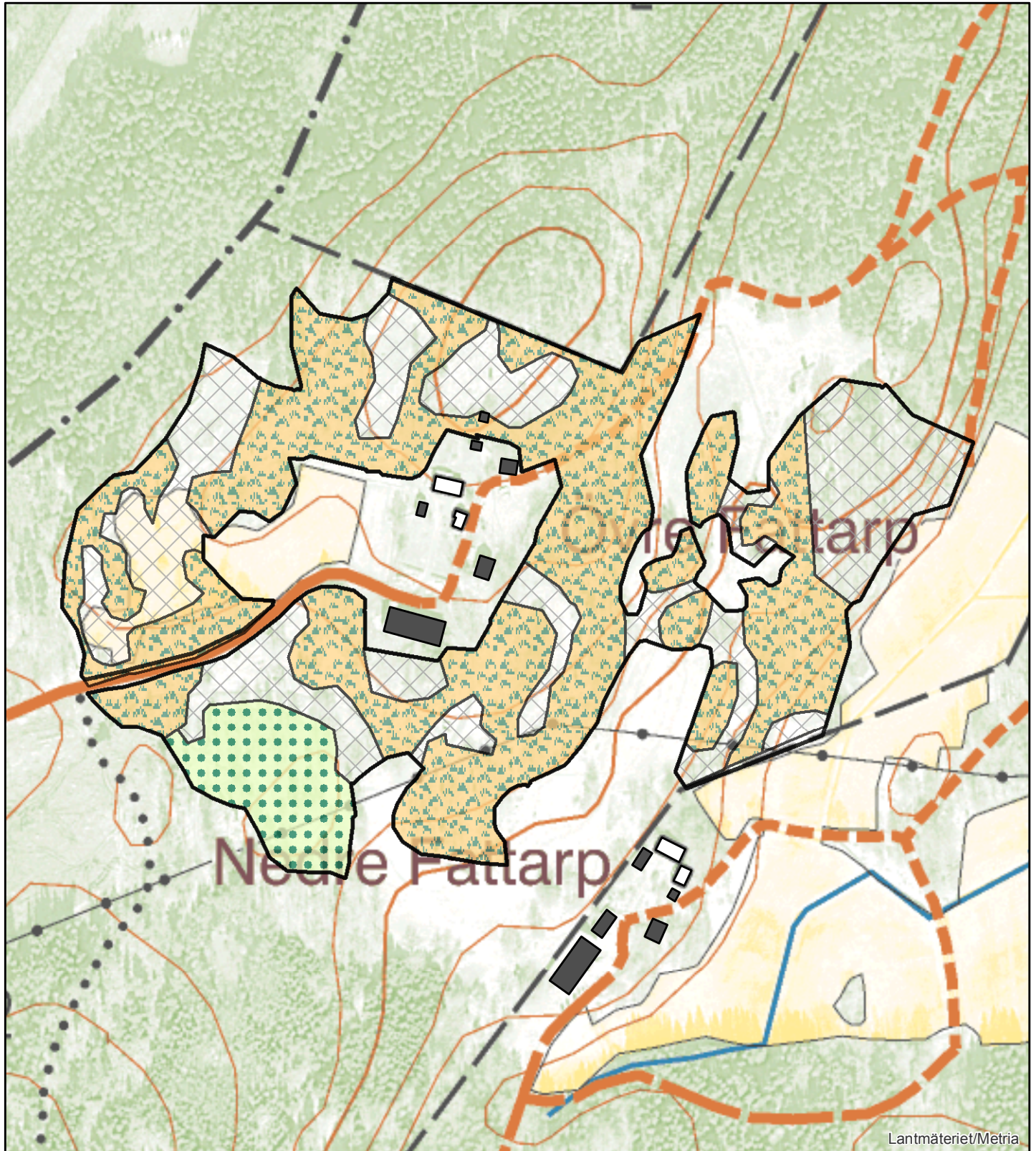
Fattarp

(SE0310723)

Bilaga
naturtypskarta



Länstyrelsen
i Jönköpings län






Lantmäteriet/Metria

© Lantmäteriet Geodatasamverkan
© Länstyrelsen Jönköping

0 30 60 90Meter

Naturtyper

-  Silikatgräsmarker (6270)
-  Trädklädd betesmark (9070)
-  Ej Natura 2000-habitat

