



Länsstyrelsen
i Jönköpings län



Bevarandeplan för Natura 2000-område

Stensjökvarn



- Områdeskod
SE0310721

- Bevarandeplanen
reviderad/fastställd
2016-12-12
2005-12-13

- Beteckning
0600-40-0721

Bakgrund

Natura 2000 är ett nätverk av värdefulla naturområden inom EU. Utpekande av Natura 2000-områden bygger på krav i EUs fågeldirektiv och art- och habitatdirektiv. Syftet är att hejda utrotning av vilda djur och växter och att hindra att deras livsmiljöer förstörs. Alla medlemsländer ska peka ut Natura 2000-områden. Genom utpekandet åtar sig länderna att naturmiljöerna och arterna i varje område långsiktigt ska bevaras. Natura 2000-nätverket är viktigt i EUs arbete för att bevara biologisk mångfald. I de båda direktiven listas särskilt värdefulla naturmiljöer och arter.

Bevarandeplan

Bevarandeplanen beskriver området med bevarandesyfte, bevarandemål och beskrivningar av de naturmiljöer och arter som ska vara i gynnsamt bevarandetilstånd. Även vad som kan påverka Natura 2000-området negativt, behov av bevarandeåtgärder, t ex skydd eller skötsel, liksom uppföljning beskrivs också. Informationen ska underlätta förvaltningen av området och tillståndsprövningar enligt miljöbalken. Bevarandeplanen fastställs av Länsstyrelsen och kan revideras när ny kunskap tillkommer eller om omständigheterna i eller utanför området ändras.

Lagstiftning

För att inte skada naturvärden krävs tillstånd för verksamheter eller åtgärder som på ett betydande sätt kan påverka miljön i ett Natura 2000-område. Det kan även gälla åtgärder utanför Natura 2000-området, om de kan påverka miljön i området. Detta regleras i miljöbalken (7 kapitlet 27-29§§). Då det kan vara svårt att avgöra vilka åtgärder som på ett betydande sätt kan påverka naturvärden behöver man samråda med Länsstyrelsen före genomförandet. Vid skogsbruksåtgärder hålls samråd med Skogsstyrelsen. Tillstånd krävs inte för de åtgärder som behövs för skötseln av naturmiljöerna i området. Bevarandeplanen är inte ett juridiskt bindande dokument utan ett underlag för prövningar av eventuella åtgärder i Natura 2000-området.

Kontakt

Vid frågor om Natura 2000 kontakta Länsstyrelsen:

- Telefon växel: 010-22 36 000
- E-post: jonkoping@lansstyrelsen.se

Bevarandeplan för Natura 2000-området

SE0310721 Stensjökvarn

Kommun: Vaggeryd

Områdets totala areal: 20,7 ha

Bevarandeplanen uppdaterad av Länsstyrelsen: 2016-12-12

Bevarandeplanen fastställd av Länsstyrelsen: 2005-12-13

Markägarförhållanden:

Privat

Regeringsbeslut, historik:

SPA: Nej, pSCI: 2004-04-01, SCI: 2005-01-01, SAC: 2011-03-01, regeringsbeslut M2010/4648/Nm

Naturtyper och arter som ska bevaras i området:

Naturtyper och arter enligt art- och habitatdirektivet samt fågeldirektivet:

6230 - Stagg-gräsmarker

6270 - Silikatgräsmarker

6410 - Fuktängar

6510 - Slätterängar i låglandet

7140 - Öppna mossar och kärr

Bevarandesyfte

Syftet med Natura 2000 är att säkerställa den långsiktiga överlevnaden för Europas mest värdefulla och hotade naturtyper och arter. I varje enskilt Natura 2000-område är syftet att prioriterade naturtyper och arter bevaras så att området på bästa sätt bidrar till gynnsam bevarandestatus på biogeografisk nivå.

I Natura 2000-området Stensjökvarn är de prioriterade bevarandevärdena de artrika slätter- och betesmarkerna tillsammans samt inslaget av öppen myr.

Motivering: Området har mycket höga värden knutna till slättermark, de olika typerna av betesmark (stagg-gräsmarker, silikatgräsmarker, fuktängar) och öppen myr. Slättermark har stor betydelse för hotade artgrupper såsom slättergynnade kärlväxter, fjärilar och vildbin. Stagg- och silikatgräsmark är prioriterade naturtyper inom EU och betydelsefulla för bland annat hotade kärlväxter. Hävdade fuktängar är viktiga för artrikedomen av t.ex. fjärilar, fåglar och vildbin.

Inslaget av öppen myr bidrar med en ökad diversitet av naturtyper vilket är gynnar den biologiska mångfalden inom Natura 2000-området.

Prioriterade åtgärder: Årlig fagning, slåtter och höbärgning på slåttermark. Årligt bete på betesmark, med förstärkt betestryck på restaurerad mark. Röjning av sly vid behov.

Beskrivning av området

Vid gården Stensjökvärn finns både en mycket välbevarad bebyggelse, med en äldre kvarn, en välbevarad mangårdsbyggnad och gott om ekonomibygnader, och ett öppet, ålderdomligt brukningslandskap. Stora delar av de gamla slåtter- och betesmarkerna är ännu öppna, och åkerformer, äldre vägar och odlingsrösen framträder tydligt. Naturvärdena här är framför allt kopplade till de mycket artrika naturliga betesmarkerna. Delar av dem ingår i nätverket Natura 2000.

På östra sidan om landsvägen finns den kanske intressantaste marken. Det är en mager, öppen betesmark rik på ljung, slåttergubbe, stagg och andra arter som tyder på näringsfattiga förhållanden. Området ligger strax bakom en välbevarad sommarladugård från 1930-talet. Betesmarken blev ”förbättrad” genom betesharvning ungefär när ladugården byggdes, senare kom den dock att tas ur bruk under en period. Hävden är nu återupptagen och marken mycket välskött. Att skötseln fungerar bra märks på att den senblommande fältgentianan, som förekommer i området, ökat kraftigt i antal. Sommaren 2004 noterades tusentals blommor, väl spridda över ett större område. Troligen är detta länets starkaste förekomst av arten idag. Fältgentiana växer också på en närbelägen åkerholme, och även där har den ökat i antal. I anslutning till denna betesmark finns även ett område med nyligen restaurerad skogsbetesmark, samt partier med sedan länge nedlagd åkermark som nu också betas.

Närmre gården finns ytterligare betesmarker med höga naturvärden. Större delen av markerna brukades som slåtteräng fram till 1960-talet, tillsammans med ytterligare madmarker utmed den bäck som gårdens kvarn ligger vid. De fuktigaste delarna av marken är knappt betespåverkade idag, men fortfarande öppna. Fuktängspartierna som är lite torrare är tyvärr övervuxna med ung björkskog. På de torra till friska markerna går betesdjuren hellre, och markerna är både öppna och ganska välbetade. Här finns en artrik friskängsflora med gullviva, slåttergubbe, ängsvädd, ängshavre, jungfrulin och knägräs. I det fuktiga madområdet finns partier som närmast har rikkärrskaraktär, med arter som slåtterblomma, tätört och ängsstarr. I några partier förekommer jungfru Marie nycklar, samt den rödlistade arten granspira.

Nära gården finns också några lite magrare marker, med en flora präglad av stagg, knägräs, jungfrulin och slåttergubbe.

Vad kan påverka negativt

Det största hotet mot området är utebliven eller otillräcklig skötsel. Minskad eller upphörd hävd leder på sikt till igenväxning med buskar och träd samt utarmning av den hävdgynnade floran och faunan.

Generella hot som riskerar att försämra mångfalden av arter och strukturer i området kan t.ex. vara:

- Försämring eller förlust av grässvål t.ex. på grund av vildsvinsbök.
- Gödslings- och försurningseffekter från nedfall av luftburna föroreningar.
- Vattenburna föroreningar.

- Avverkning av äldre träd eller buskar med höga naturvärden.
- Igenväxning kring äldre ekar, hamlade träd och andra ljuskrävande träd- och buskarter.
- Spridning av växtnäringssämnen eller bekämpningsmedel. Även tillskottsutfodring eller sambete med gödslade betesmarker eller vall på åkermark kan indirekt innebära tillförsel av näringsämnen.
- Användning av avmaskningsmedel som är negativt för den dynglevande skalbaggsfaunan.
- Markexploatering eller annan markanvändningsförändring i objektet eller i angränsande område, t.ex. skogsplantering, dikning, täktverksamhet eller samhällsbyggande i olika former.
- Inplantering/sådd av arter annat än i naturvårdssyfte.
- Körning med tunga fordon vid olämpligt väglag, eller annan verksamhet som orsakar bestående markskador.
- Anläggande av längre eller kortare upplag eller förvaring av avfall, jord, sten, grus foder etc.

Generella texter kring vad som påverkar naturtyper och arter negativt finns även i Naturvårdsverkets naturtyps- och arts specifika vägledningar.

Bevarandeåtgärder

Vid behov tecknande av skötselavtal/miljöstödsavtal. Delar av östra området är naturvårdsavtal (Stensjökvarns skogsbete).

Skötselåtgärder inkluderar årlig fagning, slåtter och höbärgning på ängsmark. På betesmark årligt bete. Restaurering av skogsmark som i dagsläget inte hör till någon naturtyp är planerad. Efter lämpliga luckhuggningar/restaureringshuggningar kommer marken på sikt kunna föras till naturtypen trädklädd betesmark då den har tradition som skogsbete och åter hävdas med bete.

Uppföljning av naturtyper och arter

Länsstyrelsen ansvarar för att uppföljning av bevarandemål genomförs. Uppföljningen ska ske enligt de manualer för skyddade områden som har tagits fram av Naturvårdsverket. Mätbara mål, så kallade målindikatorer, ska registreras i databasen SkötselDOS. Dessa målindikatorer följs sedan upp. Målsättningen är att kunna se om de bevarandemål som satts upp i bevarandeplaner och skötselplaner uppfylls, att skötseln fungerar och att Natura 2000 - naturtyperna och arterna har gynnsamt tillstånd.

Naturtyper och arter enligt art- och habitatdirektivet samt fågeldirektivet:**6230 - Stagg-gräsmarker**

Areal: 0,55 ha. Arealen fastställd i regeringsbeslut

Beskrivning

Till naturtypen stagg-gräsmarker hör de lite magrare, staggrika markerna vid gården. Markerna är öppna men har på några ställen ett trädskikt med bland annat björk. I naturtypen finns arter som ärenpris, stagg och ängsvädd.

Mer generell information om naturtypen finns i Naturvårdsverkets naturtypsspecifika vägledning.

Bevarandemål

Stagg-gräsmarkerna ska vara artrika, präglade av en lång hävdkontinuitet och ha en naturlig näringsstatus. Stagg ska vara en av de viktigaste arterna, men naturtypen måste också ha en hög artrikedom av andra hävdgynnade arter. Naturtypen ska hållas öppen, ett mindre inslag av hävdpräglade, solbelysta träd och buskar gynnar normalt området biologiska mångfald och får förekomma. Betestrycket ska vara tillräckligt för att främja en hög artrikedom av konkurrenssvaga ängs- och betesmarks växter. Typiska arter för naturtypen som t.ex. liten blåklocka, knägräs och stenmåra ska vara vanligt förekommande. Typiska insektsarter av t.ex. fjärilar och vildbin ska bibehållas eller öka i frekvens och utbredning. Arealen stagg-gräsmarker ska vara minst 0,5 hektar.

Bevarandetillstånd

Gynnsamt bevarandetillstånd: Naturtypen är välbevarad, och har god eller mycket god förekomst av viktiga strukturer och funktioner. Förutsättningarna är mycket goda för att bevara typen på lång sikt.

6270 - Silikatgräsmarker

Areal: 4,24 ha. Arealen fastställd i regeringsbeslut

Beskrivning

Huvuddelen av de lite näringsrikare, torra till friska betesmarkerna, utom de delar som är gödselpåverkade, hör till naturtypen silikatgräsmarker. Bland annat hör de fältgentianarika backarna vid sommarladugården till denna typ. Även dessa områden är i huvudsak öppna, eller har ett gles trädskikt dominerat av björk. I naturtypen finns arter som solvända, prästkrage, gråfibbla, ängsvädd och hagvaxskivlingar.

Mer generell information om naturtypen finns i Naturvårdsverkets naturtypsspecifika vägledning.

Bevarandemål

Silikatgräsmarkerna ska vara artrika, präglade av en lång hävdkontinuitet och ha en naturlig näringsstatus. Naturtypen ska hållas öppen, ett mindre inslag av hävdpräglade, solbelysta träd och buskar gynnar normalt områdets artmångfald och får förekomma. Betestrycket ska vara tillräckligt för att främja den biologiska mångfalden, framförallt i form av ängs- och betesmarksarter. Typiska arter för naturtypen som t.ex. jungfrulin, bockrot och prästkrage ska vara vanligt förekommande. Typiska insektsarter av t.ex. fjärilar och spillningslevande bladhorningar ska bibehållas eller öka i frekvens och utbredning. Förekomsten av fältgentiana skall vara stabil eller öka. Arealen silikatgräsmarker ska vara minst 4,2 hektar.

Bevarandetillstånd

Gynnsamt bevarandetillstånd: Naturtypen är välbevarad, och har god eller mycket god förekomst av viktiga strukturer och funktioner. Förutsättningarna är mycket goda för att bevara typen på lång sikt.

6410 - Fuktängar

Areal: 2,97 ha. Arealen fastställd i regeringsbeslut

Beskrivning

De öppna maderna hör till naturtypen fuktängar, liksom den unga björskogen som växer på marker som tills nyligen var öppna mader. Växtligheten karakteriseras av en mångfald starrarter, ängsvädd och pors. Här finns växter som kärrviol, kärrsälting och brudborste men även mindre vanligt förekommande arter som slåtterblomma, ängsstarr och granspira. Till naturtypen räknas också delar av den äldre mossodlingen vid sommarladugården som har hunnit få fuktängskaraktär.

Mer generell information om naturtypen finns i Naturvårdsverkets naturtypsspecifika vägledning.

Bevarandemål

Fuktängarna ska ha präglats av en lång beteskontinuitet och ligga på fuktig-blöt mark med naturlig hydrologi. Naturtypen ska vara öppen, men ett mindre inslag av hävdpräglade, solbelysta träd och buskar gynnar normalt områdets biologiska mångfald och får förekomma. Hävdtrycket ska vara tillräckligt för att främja en hög artrikedom inom flera artgrupper, t.ex. fjärilar, bin, fåglar och kärlväxter. Typiska arter för naturtypen som t.ex. gökblomster, hirsstarr och sumpmåra ska vara vanligt förekommande. Förekomsten av granspira skall vara stabil eller öka. Arealen fuktäng ska vara minst 2,9 hektar.

Bevarandetillstånd

Måttligt eller svagt bevarandetillstånd: Naturtypen saknar flera viktiga strukturer och funktioner, och det krävs insatser för att återskapa dem, eller naturtypen riskerar att snart förlora viktiga strukturer och funktioner. Förutsättningarna för att bevara naturtypens värden på lång sikt är svaga.

6510 - Slåtterängar i låglandet

Areal: 0,44 ha. Arealen fastställd i regeringsbeslut

Beskrivning

I den nordvästra delen av gårdens jordbruksmarker finns ett parti med artrika åkerrenar med slåtterängsflora. I dem förekommer bland annat rikligt med svinrot, tillsammans med arter som slåttergubbe, kattfot, stagg och ängsvädd. Renarna sköts ofta inte med slåtter, utan genom att de sambetas med den angränsande åkern efter att en vallskörd tagits.

Mer generell information om naturtypen finns i Naturvårdsverkets naturtypsspecifika vägledning.

Bevarandemål

Slåtterängar i låglandet ska vara artrika, präglade av en lång kontinuitet av slåtterängsskötsel och ha en naturlig näringsstatus. Naturtypen ska vara öppen, men ett mindre inslag av hävdpräglade, solbelysta träd och buskar gynnar normalt området biologiska mångfald och får förekomma. Slåttermarkernas höga värde för många hotade artgrupper, som t.ex. slåttergynnade kärlväxter, fjärilar och vildbin, ska främjas och bevaras genom årlig hävd och lämplig skötsel. Typiska arter för naturtypen som t.ex. prästkrage, hirsstarr och slåtterfibbla ska vara vanligt förekommande. Arealen slåtterängar i låglandet ska minst vara 0,4 hektar.

Bevarandetillstånd

Måttligt eller svagt bevarandetillstånd: Naturtypen saknar flera viktiga strukturer och funktioner på grund av den lilla ytan men förutsättningarna för att bevara naturtypen bedöms ändå som ganska gynnsamma på grund av att ängen ligger i anslutning till artrika betsmarker.

7140 - Öppna mossar och kärr

Areal: 0,79 ha. Arealen fastställd i regeringsbeslut

Beskrivning

Naturtypen öppna mossar och kärr finns i områdets västra delar. Växtligheten karakteriseras av ett flertal starrarter som exempelvis stjärn- och hirsstarr men här finns även arter som knapptåg, pors, kärrsilja och tranbär. Bottenskiktet utgörs till största delen av vitmossor, t.ex. praktvitmossa. Naturtypen är en ganska öppen miljö, med ett glest trädskikt av yngre björk.

Mer generell information om naturtypen finns i Naturvårdsverkets naturtypsspecifika vägledning.

Bevarandemål

Öppna mossar och kärr ska vara hydrologiskt- och kemiskt opåverkade och ha naturliga torvprocesser. Naturtypen ska vara öppen, men ett mindre inslag av solbelysta träd och buskar får förekomma. Öppna mossar och kärr ska vara viktiga för områdets biologiska mångfald och präglas av karakteristiska arter av mossor och kärlväxter. Typiska arter som t.ex. praktvitmossa, taggstarr och vitag ska vara vanligt förekommande. Arealen öppna mossar och kärr ska vara minst 0,7 hektar.

Bevarandetillstånd

Måttligt eller svagt bevarandetillstånd: Naturtypen saknar flera viktiga strukturer och funktioner på grund av den lilla ytan och det finns risk för att trädinslaget ökar.

Utvecklingsmark

Ett område i öster är naturvårdsavtal med skogsbete. Långsiktig målsättning för denna mark är 9070.

Dokumentation

Länsstyrelsen i Jönköpings län 2016. Naturvårdsavtal - Stensjökvarns skogsbetet. Dnr 511-4100-2015

Länsstyrelsen i Jönköpings län 1990, Ängs- och hagmarker i Vaggeryds kommun, länsstyrelsens meddelande 1990:3

Uppgifter från ängs- och betesinventeringen, databas Jordbruksverket

Ekonomisk karta från 1950 talet

Modernt ortofoto

Bilagor

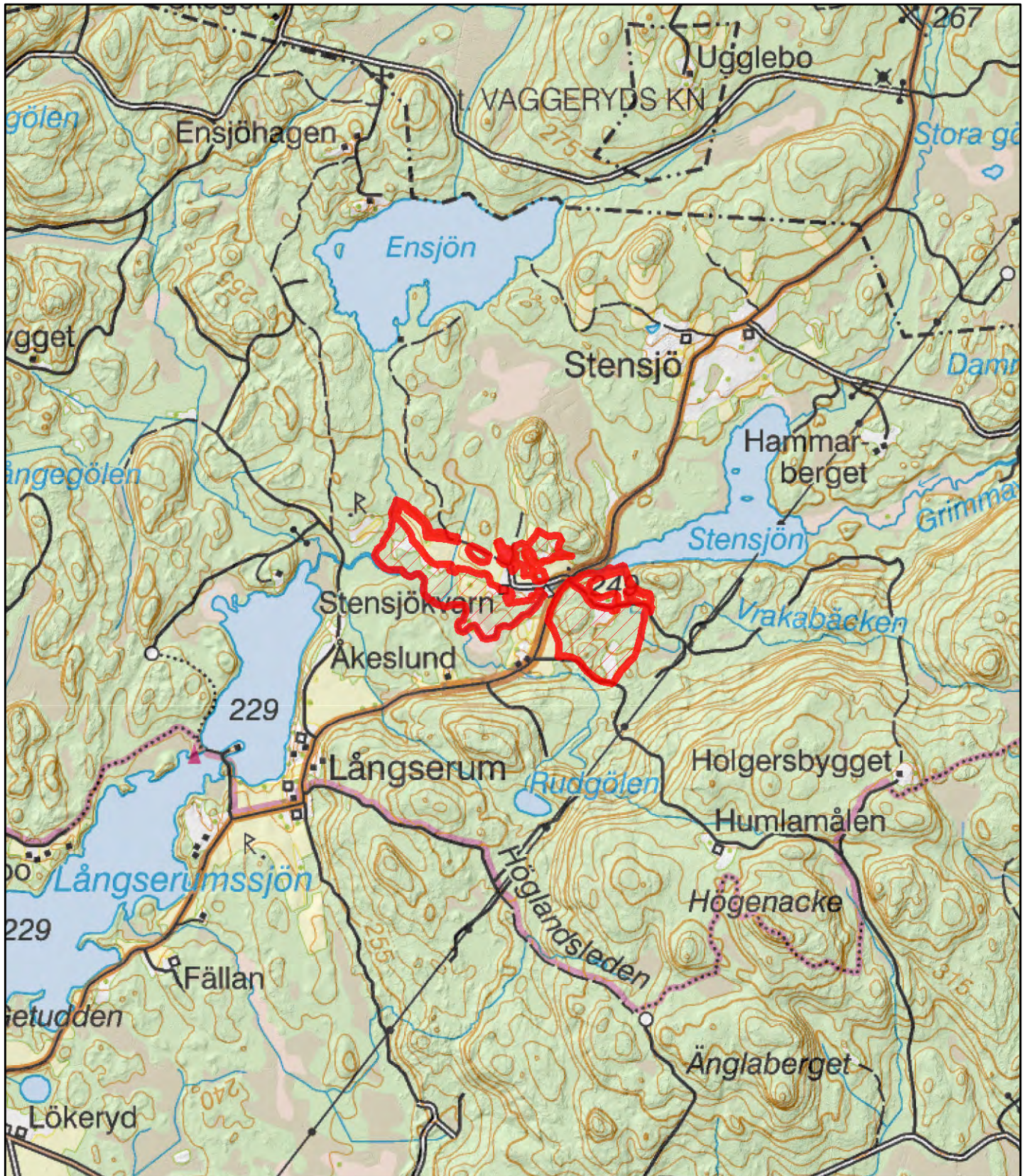
Kartbilaga (översiktskarta och naturtypskarta).

Natura 2000-område

Stensjökvarn

(SE0310721)

Bilaga
översiktskarta



1:20 000



Länsstyrelsen
i Jönköpings län

© Lantmäteriet Geodatasamverkan
© Länsstyrelsen Jönköping



Natura 2000-område



Stensjökvarn



Natura 2000-område

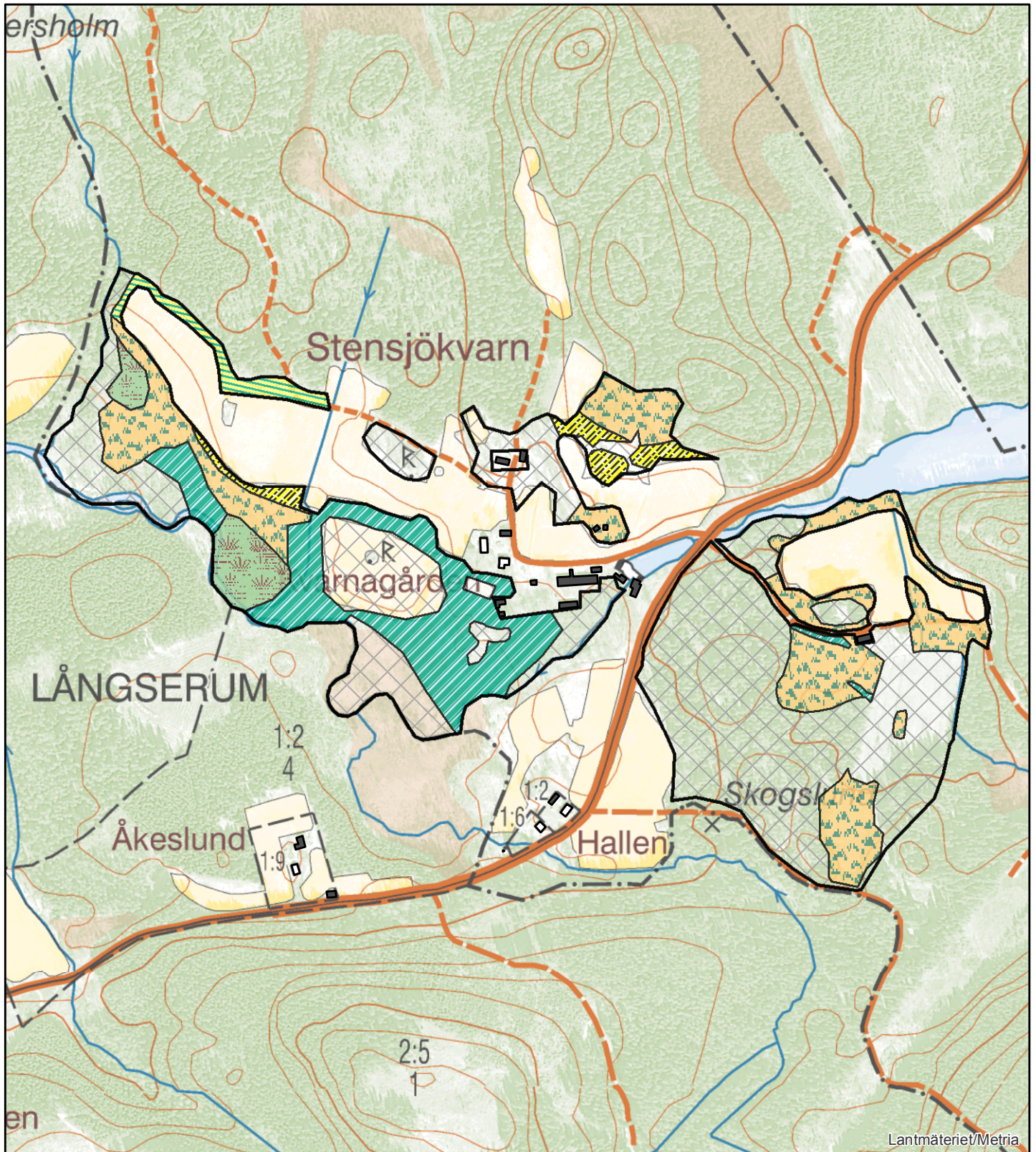
Stensjökvarn

(SE0310721)







Bilaga
naturtypskarta



Länsstyrelsen
i Jönköpings län



Naturtyper

- | | |
|--|--|
|  Stagg-gräsmarker (6230) |  Öppna mossar och kärr (7140) |
|  Silikatgräsmarker (6270) |  Ej Natura 2000-habitat |
|  Fuktängar (6410) | |
|  Slätterängar (6510) | |

© Lantmäteriet Geodatasamverkan
© Länsstyrelsen Jönköping

0 60 120 180Meter

