



Länsstyrelsen
i Jönköpings län



Bevarandeplan för Natura 2000-område

Stora Fällan



- Områdeskod
SE0310716

- Bevarandeplanen
reviderad/fastställd
2016-12-12
2005-09-06

- Beteckning
0600-40-0716

Bakgrund

Natura 2000 är ett nätverk av värdefulla naturområden inom EU. Utpekande av Natura 2000-områden bygger på krav i EUs fågeldirektiv och art- och habitatdirektiv. Syftet är att hejda utrotning av vilda djur och växter och att hindra att deras livsmiljöer förstörs. Alla medlemsländer ska peka ut Natura 2000-områden. Genom utpekandet åtar sig länderna att naturmiljöerna och arterna i varje område långsiktigt ska bevaras. Natura 2000-nätverket är viktigt i EUs arbete för att bevara biologisk mångfald. I de båda direktiven listas särskilt värdefulla naturmiljöer och arter.

Bevarandeplan

Bevarandeplanen beskriver området med bevarandesyfte, bevarandemål och beskrivningar av de naturmiljöer och arter som ska vara i gynnsamt bevarandetilstånd. Även vad som kan påverka Natura 2000-området negativt, behov av bevarandeåtgärder, t ex skydd eller skötsel, liksom uppföljning beskrivs också. Informationen ska underlätta förvaltningen av området och tillståndsprövningar enligt miljöbalken. Bevarandeplanen fastställs av Länsstyrelsen och kan revideras när ny kunskap tillkommer eller om omständigheterna i eller utanför området ändras.

Lagstiftning

För att inte skada naturvärden krävs tillstånd för verksamheter eller åtgärder som på ett betydande sätt kan påverka miljön i ett Natura 2000-område. Det kan även gälla åtgärder utanför Natura 2000-området, om de kan påverka miljön i området. Detta regleras i miljöbalken (7 kapitlet 27-29§§). Då det kan vara svårt att avgöra vilka åtgärder som på ett betydande sätt kan påverka naturvärden behöver man samråda med Länsstyrelsen före genomförandet. Vid skogsbruksåtgärder hålls samråd med Skogsstyrelsen. Tillstånd krävs inte för de åtgärder som behövs för skötseln av naturmiljöerna i området. Bevarandeplanen är inte ett juridiskt bindande dokument utan ett underlag för prövningar av eventuella åtgärder i Natura 2000-området.

Kontakt

Vid frågor om Natura 2000 kontakta Länsstyrelsen:

- Telefon växel: 010-22 36 000
- E-post: jonkoping@lansstyrelsen.se

Bevarandeplan för Natura 2000-området

SE0310716 Stora Fällan

Kommun: Värnamo

Områdets totala areal: 2,6 ha

Bevarandeplanen uppdaterad av Länsstyrelsen: 2016-12-12

Bevarandeplanen fastställd av Länsstyrelsen: 2005-09-06

Markägarförhållanden:

Privat

Regeringsbeslut, historik:

SPA: Nej, pSCI: 2004-04-01, SCI: 2005-01-01, SAC: 2011-03-01, regeringsbeslut M2010/4648/Nm

Naturtyper och arter som ska bevaras i området:

Naturtyper och arter enligt art- och habitatdirektivet samt fågeldirektivet:

6270 - Silikatgräsmarker

6510 - Slåtterängar i låglandet

Bevarandesyfte

Syftet med Natura 2000 är att säkerställa den långsiktiga överlevnaden för Europas mest värdefulla och hotade naturtyper och arter. I varje enskilt Natura 2000-område är syftet att prioriterade naturtyper och arter bevaras så att området på bästa sätt bidrar till gynnsam bevarandestatus på biogeografisk nivå.

I Natura 2000-området Stora Fällan är de prioriterade bevarandevärdena de hävdade slåtter- och betesmarkerna med dess värdefulla ängs- och hagmarksflora.

Motivering: Området har mycket höga värden knutna till slåtterängar i låglandet och till silikatgräsmarker. Hävdade slåtterängar är värdefull för hotade artgrupper, t.ex. slåttergynnade kärlväxter, fjärilar och vildbin. Silikatgräsmark är en prioriterad naturtyp inom EU och ett hotat markslag även inom landet.

Prioriterade åtgärder: Årlig beteshävd på betesmark. Årlig slåtter, fagning, höbärgning och eventuellt efterbete på slåttermark. Vid behov röjning av sly och utglesning av trädsikt.

Beskrivning av området

Gården Stora Fällan är ett gott exempel på ett småskaligt jordbrukslandskap med omgivningar som helt präglas av barrskog. Området är kuperat och berggrunden består av metabasit.

På gården finns välbetade naturbetesmarker, men de högsta naturvärdena är knutna till att här finns ganska stora ytor av slåtteräng som fortfarande hävdas. I betesmarken och slåtterängen är florin artrik med inslag av ängsskallra, jungfrulin, sommarfibbla, och flera orkidéer. I betesmarken finns även kulturspår i form av röjningsrösen och en tjärbränningssten. Området bör kunna vara en intressant lokal för vildbin och andra insekter.

Vad kan påverka negativt

Det största hotet mot området är utebliven eller otillräcklig skötsel. Minskad eller upphörd hävd leder på sikt till igenväxning med buskar och träd samt utarmning av den hävdgynnade florin och faunan.

Generella hot som riskerar att försämra mångfalden av arter och strukturer i området kan t.ex. vara:

- Försämring eller förlust av grässvål t.ex. på grund av vildsvinsbök.
- Gödslings- och försurningseffekter från nedfall av luftburna föroreningar.
- Otillräcklig/olämplig skötsel. Ett exempel på sådan kan vara övergång till bete med djurslag som inte betar av gräsväxten tillräckligt väl, t.ex. hjortar.
- Avverkning av äldre träd eller buskar med höga naturvärden.
- Igenväxning kring äldre träd eller buskar av ljuskrävande arter, främst ek. Även äldre hamlade träd kan vara känsliga för beskuggning/konkurrens.
- Spridning av växtnäringssämnen eller bekämpningsmedel. Även tillskottsutfodring eller sambete med gödslade betesmarker eller vall på åkermark kan indirekt innebära tillförsel av näringsämnen.
- Användning av avmaskningsmedel som är negativt för den dynglevande skalbaggsfaunan.
- Markexploatering eller annan markanvändningsförändring i objektet eller i angränsande område, t.ex. skogsplantering, dikning, täktverksamhet eller samhällsbyggande i olika former.
- Inplantering/sådd av arter annat än i naturvårdssyfte.
- Körning med tunga fordon vid olämpligt väglag, eller annan verksamhet som orsakar bestående markskador.
- Anläggande av längre eller kortare upplag eller förvaring av avfall, jord, sten, grus foder etc.

Generella texter kring vad som påverkar naturtyper och arter negativt finns även i Naturvårdsverkets naturtyps- och artspecifika vägledning.

Bevarandeåtgärder

Vid behov tecknande av skötselavtal/miljöstödsavtal. Det är angeläget att länsstyrelsen hittar nya former för att sköta ängs- och/eller betesmarkerna om nuvarande brukare helt eller delvis vill avsäga sig skötseln. Detta ska ske i samråd med nuvarande brukare.

Aktuella skötselåtgärder är årligt bete på betesmark och årlig slåtter, fagning och höbärgning i ängarna. Röjning av sly vid behov.

Uppföljning av naturtyper och arter

Länsstyrelsen ansvarar för att uppföljning av bevarandemål genomförs. Uppföljningen ska ske enligt de manualer för skyddade områden som har tagits fram av Naturvårdsverket. Mätbara mål, så kallade målindikatorer, ska registreras i databasen SkötselDOS. Dessa målindikatorer följs

sedan upp. Målsättningen är att kunna se om de bevarandemål som satts upp i bevarandeplaner och skötselplaner uppfylls, att skötseln fungerar och att Natura 2000 - naturtyperna och arterna har gynnsamt tillstånd.

Naturtyper och arter enligt art- och habitatdirektivet samt fågeldirektivet:**6270 - Silikatgräsmarker**

Areal: 1,1 ha. Arealen fastställd i regeringsbeslut

Beskrivning

I områdets östra del finns silikatgräsmarker i form av ett par björkhagar som hålls mycket välbetade av hästar. Några mindre delar av betesmarken är påverkade av närheten till ladugården, vilket gjort att de har en lite mer näringspåverkad växtlighet, men de största delarna består av typiska naturbetesmarker av björkhagstyp. I floran märks bland annat darrgräs, prästkrage och gökärt.

Mer generell information om naturtypen finns i Naturvårdsverkets naturtypsspecifika vägledning.

Bevarandemål

Silikatgräsmarkerna ska vara artrika, präglade av en lång hävdkontinuitet och ha en naturlig näringsstatus. Naturtypen ska hållas öppen, ett mindre inslag av hävdpräglade, solbelysta träd och buskar gynnar normalt områdets artmångfald och får förekomma. Betestrycket ska vara tillräckligt för att främja den biologiska mångfalden, framför allt i form av ängs- och betesmarksarter. Typiska arter för naturtypen som t.ex. jungfrulin, bockrot och prästkrage ska vara vanligt förekommande. Typiska insektsarter av t.ex. fjärilar och spillningslevande bladhorningar ska bibehållas eller öka i frekvens och utbredning. Arealen silikatgräsmarker ska vara minst 1,1 hektar.

Bevarandetillstånd

Gynnsamt bevarandetillstånd: Naturtypen är ganska välbevarad, och har i huvudsak kvar viktiga strukturer och funktioner, eller kan med relativt små insatser restaureras så att strukturer och funktioner återskapas. Förutsättningarna för att bevara naturtypens värden på lång sikt är goda.

6510 - Slätterängar i låglandet

Areal: 0,9 ha. Arealen fastställd i regeringsbeslut

Beskrivning

Slätterängarna vid Stora Fällan är mycket välskötta, och eftersom de innehåller ett flertal olika vegetationsstyper blir listan över arter som förekommer i dem lång. Bland de hävdgynnade arterna kan t.ex. sommarfibbla, prästkrage, svinrot, slättergubbe, knägräs, ängsvädd, slätterfibbla, brudsporre, jungfru Marie nycklar och två arter nattviol nämnas. Trädskiktet är ganska glest och domineras av stora björkar.

Mer generell information om naturtypen finns i Naturvårdsverkets naturtypsspecifika vägledning.

Bevarandemål

Slätterängar i låglandet ska vara artrika, präglade av en lång kontinuitet av slätterängsskötsel och ha en naturlig näringsstatus. Naturtypen ska vara öppen, men ett mindre inslag av hävdpräglade, solbelysta träd och buskar gynnar normalt området biologiska mångfald och får förekomma. Slättermarkernas höga värde för många hotade artgrupper, som t.ex. slättergynnade kärlväxter, fjärilar och vildbin, ska främjas och bevaras genom årlig hävd och lämplig skötsel. Typiska arter för naturtypen som t.ex. prästkrage, hirsstarr och slätterfibbla ska vara vanligt förekommande. Förekomsten av brudsporre skall vara stabil eller öka. Arealen slätterängar i låglandet ska minst vara 0,9 hektar.

Bevarandetillstånd

Gynnsamt bevarandetillstånd: Naturtypen är ganska välbevarad, och har i huvudsak kvar viktiga strukturer och funktioner, eller kan med relativt små insatser restaureras så att strukturer och funktioner återskapas. Förutsättningarna för att bevara naturtypens värden på lång sikt är goda.

Dokumentation

kommun, Länsstyrelsens meddelande 1993:3

Uppgifter från ängs- och betesinventeringen, databas Jordbruksverket

Uppgifter från länsstyrelsen hotartsregister, databas länsstyrelsen

Ekonomisk karta från 1950-talet

Modernt ortofoto

Bilagor

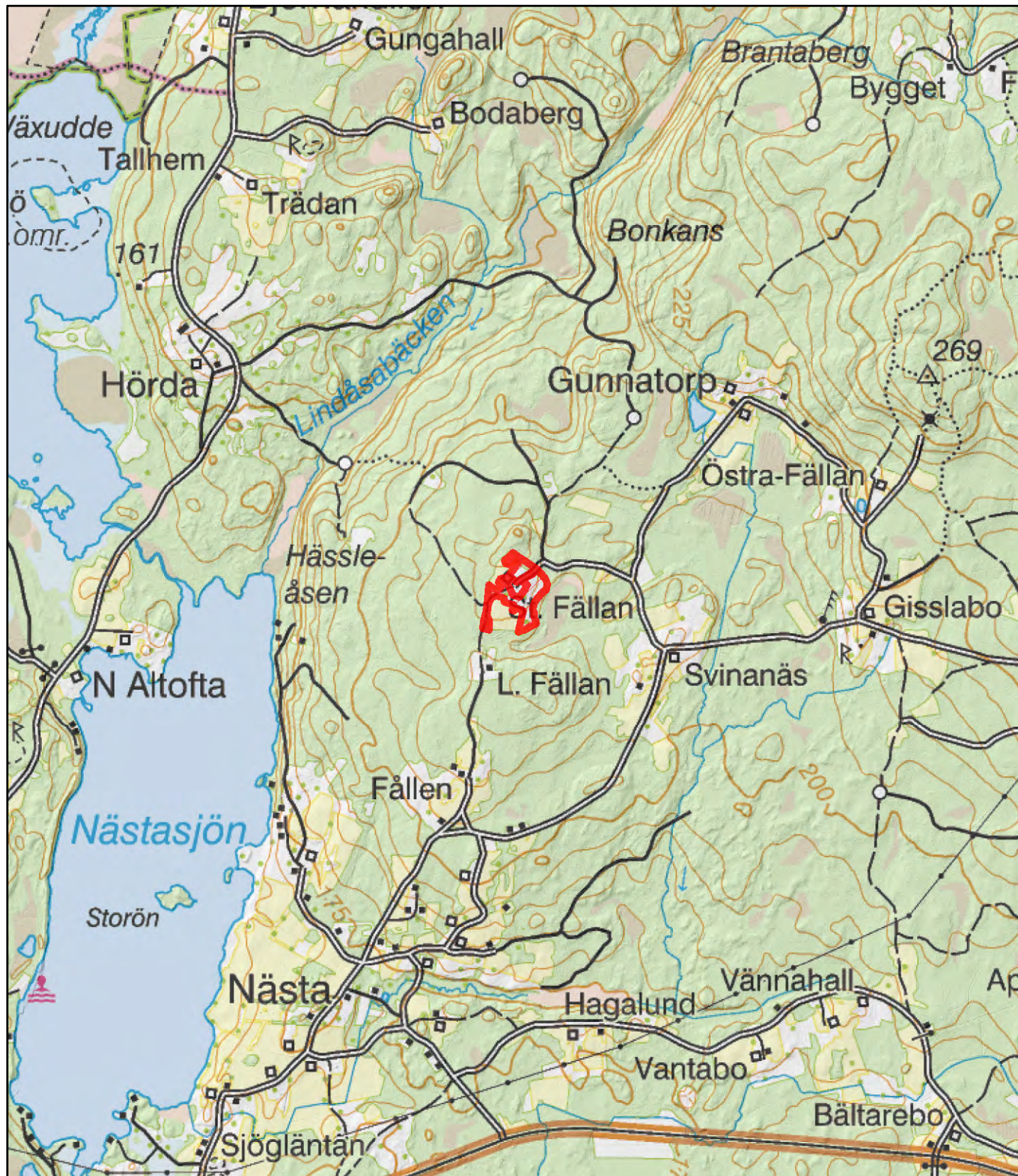
Kartbilaga (översiktskarta och naturtypskarta).

Natura 2000-område

Stora Fällan

(SE0310716)

Bilaga
översiktskarta



1:20 000



Länsstyrelsen
i Jönköpings län

© Lantmäteriet Geodatasamverkan
© Länsstyrelsen Jönköping



Natura 2000-område



Stora Fällan



Natura 2000-område

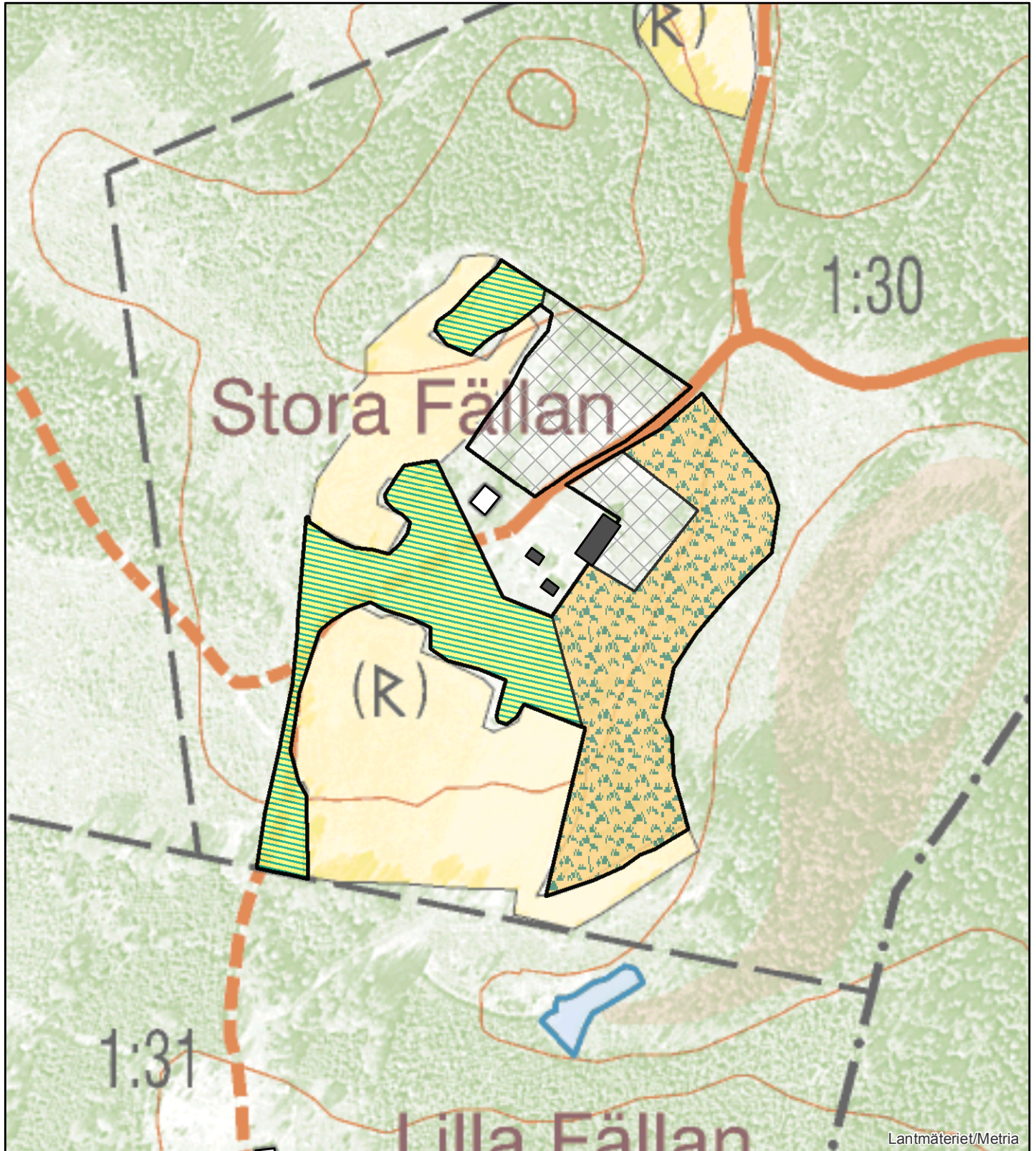
Stora Fällan

(SE0310716)

Bilaga
naturtypskarta



Länsstyrelsen
i Jönköpings län



Naturtyper

-  Silikatgräsmarker (6270)
-  Slätterängar (6510)
-  Ej Natura 2000-habitat

© Lantmäteriet Geodatasamverkan
© Länsstyrelsen Jönköping

0 25 50 75Meter

