



Länsstyrelsen
i Jönköpings län



Bevarandeplan för Natura 2000-område

Rönnhult



- Områdeskod
SE0310715

- Bevarandeplanen
reviderad/fastställd
2016-12-12
2005-12-13

- Beteckning
0600-40-0715

Bakgrund

Natura 2000 är ett nätverk av värdefulla naturområden inom EU. Utpekande av Natura 2000-områden bygger på krav i EUs fågeldirektiv och art- och habitatdirektiv. Syftet är att hejda utrotning av vilda djur och växter och att hindra att deras livsmiljöer förstörs. Alla medlemsländer ska peka ut Natura 2000-områden. Genom utpekandet åtar sig länderna att naturmiljöerna och arterna i varje område långsiktigt ska bevaras. Natura 2000-nätverket är viktigt i EUs arbete för att bevara biologisk mångfald. I de båda direktiven listas särskilt värdefulla naturmiljöer och arter.

Bevarandeplan

Bevarandeplanen beskriver området med bevarandesyfte, bevarandemål och beskrivningar av de naturmiljöer och arter som ska vara i gynnsamt bevarandetilstånd. Även vad som kan påverka Natura 2000-området negativt, behov av bevarandeåtgärder, t ex skydd eller skötsel, liksom uppföljning beskrivs också. Informationen ska underlätta förvaltningen av området och tillståndsprövningar enligt miljöbalken. Bevarandeplanen fastställs av Länsstyrelsen och kan revideras när ny kunskap tillkommer eller om omständigheterna i eller utanför området ändras.

Lagstiftning

För att inte skada naturvärden krävs tillstånd för verksamheter eller åtgärder som på ett betydande sätt kan påverka miljön i ett Natura 2000-område. Det kan även gälla åtgärder utanför Natura 2000-området, om de kan påverka miljön i området. Detta regleras i miljöbalken (7 kapitlet 27-29§§). Då det kan vara svårt att avgöra vilka åtgärder som på ett betydande sätt kan påverka naturvärden behöver man samråda med Länsstyrelsen före genomförandet. Vid skogsbruksåtgärder hålls samråd med Skogsstyrelsen. Tillstånd krävs inte för de åtgärder som behövs för skötseln av naturmiljöerna i området. Bevarandeplanen är inte ett juridiskt bindande dokument utan ett underlag för prövningar av eventuella åtgärder i Natura 2000-området.

Kontakt

Vid frågor om Natura 2000 kontakta Länsstyrelsen:

- Telefon växel: 010-22 36 000
- E-post: jonkoping@lansstyrelsen.se

Bevarandeplan för Natura 2000-området

SE0310715 Rönnhult

Kommun: Värnamo

Områdets totala areal: 4 ha

Bevarandeplanen uppdaterad av Länsstyrelsen: 2016-12-12

Bevarandeplanen fastställd av Länsstyrelsen: 2005-12-13

Markägarförhållanden:

Privat

Regeringsbeslut, historik:

SPA: Nej, pSCI: 2004-04-01, SCI: 2005-01-01, SAC: 2011-03-01, regeringsbeslut M2010/4648/Nm

Naturtyper och arter som ska bevaras i området:

Naturtyper och arter enligt art- och habitatdirektivet samt fågeldirektivet:

6270 - Silikatgräsmarker

6410 - Fuktängar

6510 - Slätterängar i låglandet

Bevarandesyfte

Syftet med Natura 2000 är att säkerställa den långsiktiga överlevnaden för Europas mest värdefulla och hotade naturtyper och arter. I varje enskilt Natura 2000-område är syftet att prioriterade naturtyper och arter bevaras så att området på bästa sätt bidrar till gynnsam bevarandestatus på biogeografisk nivå.

I Natura 2000-området Rönnhult är de prioriterade bevarandevärdena de öppna slätter- och betesmarkerna med dess artrika flora. Att bevara slätterängen har högst prioritet i området, då de största naturvärdena är knutna till ängsmarken.

Motivering: Området har mycket höga värden knutna till slättermark och de olika typerna av betesmark (silikatgräsmarker, fuktängar). Slättermark har stor betydelse för hotade artgrupper såsom slättergynnade kärlväxter, fjärilar och vildbin. Silikatgräsmark är en prioriterad naturtyp inom EU och ett hotat markslag även inom landet. Hävdade fuktängar är viktiga för den biologiska mångfalden inom flera artgrupper t.ex. fjärilar, fåglar och vildbin.

Prioriterade åtgärder: Årlig fagning, slätter, höbärgning och eventuellt efterbete på slättermark.

Årligt bete på betesmark. Røjning av sly vid behov.

Beskrivning av området

Rönnhult ligger i övergången mellan den flacka, lågt belägna slätten norr om Värnamo och den betydligt högre och mer kuperade skogsdominerade bygden längre österut.

Naturvärdena vid Rönnhult är framför allt knutna till en välbevarad hävdgynnad flora i slätterängar och betesmarker med höga naturvärden. Floran är rik på ängsväxter som darrgräs, ängsstarr, smörbollar, ängsskallra, prästkrage, kattfot och ängsvädd. Dessutom förekommer de två sällsynta arterna fältgentiana och granspira i området (fältgentiana har dock inte återfunnits på senare tid). Delar av betesmarkerna har ett ganska tätt trädskikt dominerat av björk och ek. Träden är i huvudsak unga.

Vad kan påverka negativt

Det största hotet mot området är utebliven eller otillräcklig skötsel. Minskad eller upphörd hävd leder på sikt till igenväxning med buskar och träd samt utarmning av den hävdgynnade floran och faunan. Även utbredning av arter såsom örnbråken kan hota delar av naturvärdena i området.

Generella hot som riskerar att försämra mångfalden av arter och strukturer i området kan t.ex. vara:

- Försämring eller förlust av grässvål t.ex. på grund av vildsvinsbök.
- Gödslings- och försurningseffekter från nedfall av luftburna föroreningar.
- Vattenburna föroreningar
- Spridning av växtnäringssämnen eller bekämpningsmedel. Även tillskottsutfodring eller sambete med gödslade betesmarker eller vall på åkermark kan indirekt innebära tillförsel av näringsämnen.
- Användning av avmaskningsmedel som är negativt för den dynglevande skalbaggsfaunan.
- Avverkning av äldre träd eller buskar med höga naturvärden.
- Igenväxning kring äldre träd eller buskar av ljuskrävande arter, främst ek. Även äldre hamlade träd kan vara känsliga för beskuggning/konkurrens.
- Markexploatering eller annan förändring av markanvändningen i objektet eller i angränsande område, t.ex. skogsplantering, dikning, täktverksamhet eller samhällsbyggande i olika former.
- Inplantering/sådd av arter annat än i naturvårdssyfte.
- Körning med tunga fordon vid olämpligt väglag, eller annan verksamhet som orsakar bestående markskador.
- Anläggande av längre eller kortare upplag eller dumpning av avfall, jord, sten, grus foder etc.

Generella texter kring vad som påverkar naturtyper och arter negativt finns även i Naturvårdsverkets naturtyps- och arts specifika vägledningar.

Bevarandeåtgärder

Vid behov tecknande av skötselavtal/miljöstödsavtal.

Skötselåtgärder inkluderar årlig fagning, slåtter, höbärgning och eventuellt efterbete på slåttermark. Årligt bete på betesmark. Andra skötselåtgärder är røjning av sly vid behov och lämplig frihuggning kring hävd- och ljuskrävande träd- och buskarter.

Uppföljning av naturtyper och arter

Länsstyrelsen ansvarar för att uppföljning av bevarandemål genomförs. Uppföljningen ska ske

enligt de manualer för skyddade områden som har tagits fram av Naturvårdsverket. Mätbara mål, så kallade målindikatorer, ska registreras i databasen SkötselDOS. Dessa målindikatorer följs sedan upp. Målsättningen är att kunna se om de bevarandemål som satts upp i bevarandeplaner och skötselplaner uppfylls, att skötseln fungerar och att Natura 2000 - naturtyperna och arterna har gynnsamt tillstånd.

Naturtyper och arter enligt art- och habitatdirektivet samt fågeldirektivet:**6270 - Silikatgräsmarker**

Areal: 1,7 ha. Arealen fastställd i regeringsbeslut

Beskrivning

Naturtypen består av naturbetesmarker som i stora delar har en artrik ängsflora. Betesmarkerna är friska till fuktiga, och har ett bitvis ganska tätt trädskikt dominerat av yngre lövträd. Eftersom värdena knutna till trädskiktet är små, och träden påverkar artrikedomen i fältskiktet negativt, är det angeläget att trädskiktet glesas ut. I florán finns arter som prästkraige, kattfot och ängsvädd.

Mer generell information om naturtypen finns i Naturvårdsverkets naturtypsspecifika vägledning.

Bevarandemål

Silikatgräsmarkerna ska vara artrika, präglade av en lång hävdkontinuitet och ha en naturlig näringsstatus. Naturtypen ska hållas öppen, ett mindre inslag av hävdpräglade, solbelysta träd och buskar gynnar normalt området artmångfald och får förekomma. Betestrycket ska vara tillräckligt för att främja den biologiska mångfalden, framförallt i form av ängs- och betesmarksarter. Typiska arter för naturtypen som t.ex. jungfrulin, bockrot och prästkraige ska vara vanligt förekommande. Typiska insektsarter av t.ex. fjärilar och spillningslevande bladhorningar ska bibehållas eller öka i frekvens och utbredning. Arealen silikatgräsmarker ska vara minst 1,7 hektar.

Bevarandetillstånd

Gynnsamt bevarandetillstånd: Naturtypen är välbevarad, och har i huvudsak kvar viktiga strukturer och funktioner. Förutsättningarna för att bevara naturtypens värden på lång sikt är goda.

6410 - Fuktängar

Areal: 0,3 ha. Arealen fastställd i regeringsbeslut

Beskrivning

Naturtypen finns i områdets norra och nordöstra delar. Trädskiktet är bitvis ganska tätt och i floran finns ett stort inslag av starrarter och arter som granspira.

Mer generell information om naturtypen finns i Naturvårdsverkets naturtypsspecifika vägledning.

Bevarandemål

Fuktängarna ska ha präglats av en lång beteskontinuitet och ligga på fuktig-blöt mark med naturlig hydrologi. Naturtypen ska vara öppen, men ett mindre inslag av hävdpräglade, solbelysta träd och buskar gynnar normalt områdets biologiska mångfald och får förekomma. Hävdtrycket ska vara tillräckligt för att främja en hög artrikedom inom flera artgrupper, t.ex. fjärilar, bin, fåglar och kärlväxter. Typiska arter för naturtypen som t.ex. gökblomster, hirsstarr och sumpmåra ska vara vanligt förekommande. Förekomsten av granspira ska vara stabil eller öka. Arealen fuktäng ska vara minst 0,3 hektar.

Bevarandetillstånd

Gynnsamt till måttligt bevarandetillstånd: Naturtypen riskerar att förlora viktiga strukturer och funktioner om trädskiktet blir för tätt. Förutsättningarna för att bevara naturtypens värden på lång sikt är god så till vida att trädskiktet inte blir för tätt.

6510 - Slätterängar i låglandet

Areal: 0,9 ha. Arealen fastställd i regeringsbeslut

Beskrivning

I området finns två slätterängar som båda är mycket välskötta. Den ena ligger på torr-frisk mark, och har en artrik friskängsflora med arter som slättergubbe, prästkrage, gökärt, jungfrulin, gullviva, ängsvädd och darrgräs. Den sällsynta arten fältgentiana är också noterad här. Buskskiktet består av enbuskar. I delar av den torra ängen förekommer rikligt med örnbräken. Den andra ängen är frisk till fuktig, och har en lite annorlunda flora. Denna äng är i huvudsak öppen, men i kanten mot ett fuktigare litet kärrområde, som inte hävdas, växer några stora hasselbuketter. Här växer ängsvädd, svinrot, jungfru Marie nycklar, darrgräs, hirsstarr samt den rödlistade arten granspira.

Mer generell information om naturtypen finns i Naturvårdsverkets naturtypsspecifika vägledning.

Bevarandemål

Slätterängar i låglandet ska vara artrika, präglade av en lång kontinuitet av slätterängsskötsel och ha en naturlig näringsstatus. Naturtypen ska vara öppen, men ett mindre inslag av hävdpräglade, solbelysta träd och buskar gynnar normalt områdets biologiska mångfald och får förekomma. Slättermarkernas höga värde för många hotade artgrupper, som t.ex. slättergynnade kärlväxter, fjärilar och vildbin, ska främjas och bevaras genom årlig hävd och lämplig skötsel. Typiska arter för naturtypen som t.ex. prästkrage, hirsstarr och slätterfibbla ska vara vanligt förekommande. Förekomsten av fältgentiana och granspira ska vara stabil eller öka. Arealen slätterängar i låglandet ska minst vara 0,9 hektar.

Bevarandetillstånd

Gynnsamt bevarandetillstånd: Naturtypen är välbevarad, och har i huvudsak kvar viktiga strukturer och funktioner. Förutsättningarna för att bevara naturtypens värden på lång sikt är goda.

Dokumentation

Länsstyrelsen i Jönköpings län 1993, Ängs- och hagmarker i Värnamo kommun, länsstyrelsens meddelande 1993:3

Uppgifter från ängs- och betesinventeringen, databas Jordbruksverket

Ekonomisk karta från 1950 talet

Modernt ortofoto

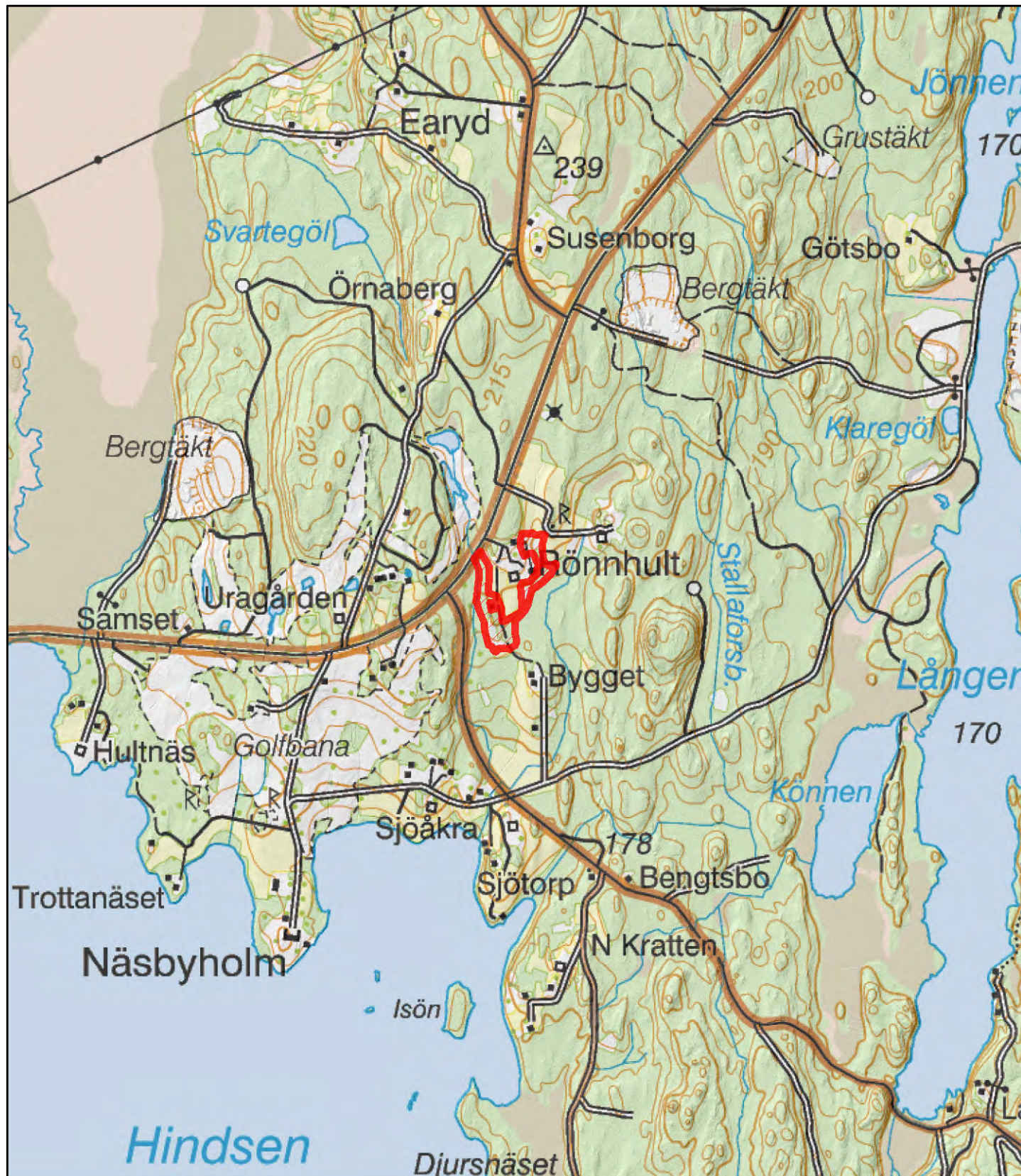
Bilagor

Kartbilaga (översiktskarta och naturtypskarta).

Natura 2000-område

Rönnhult (SE0310715)

Bilaga
översiktskarta



1:20 000



Länsstyrelsen
i Jönköpings län

© Lantmäteriet Geodatasamverkan
© Länsstyrelsen Jönköping



Natura 2000-område



Rönnhult



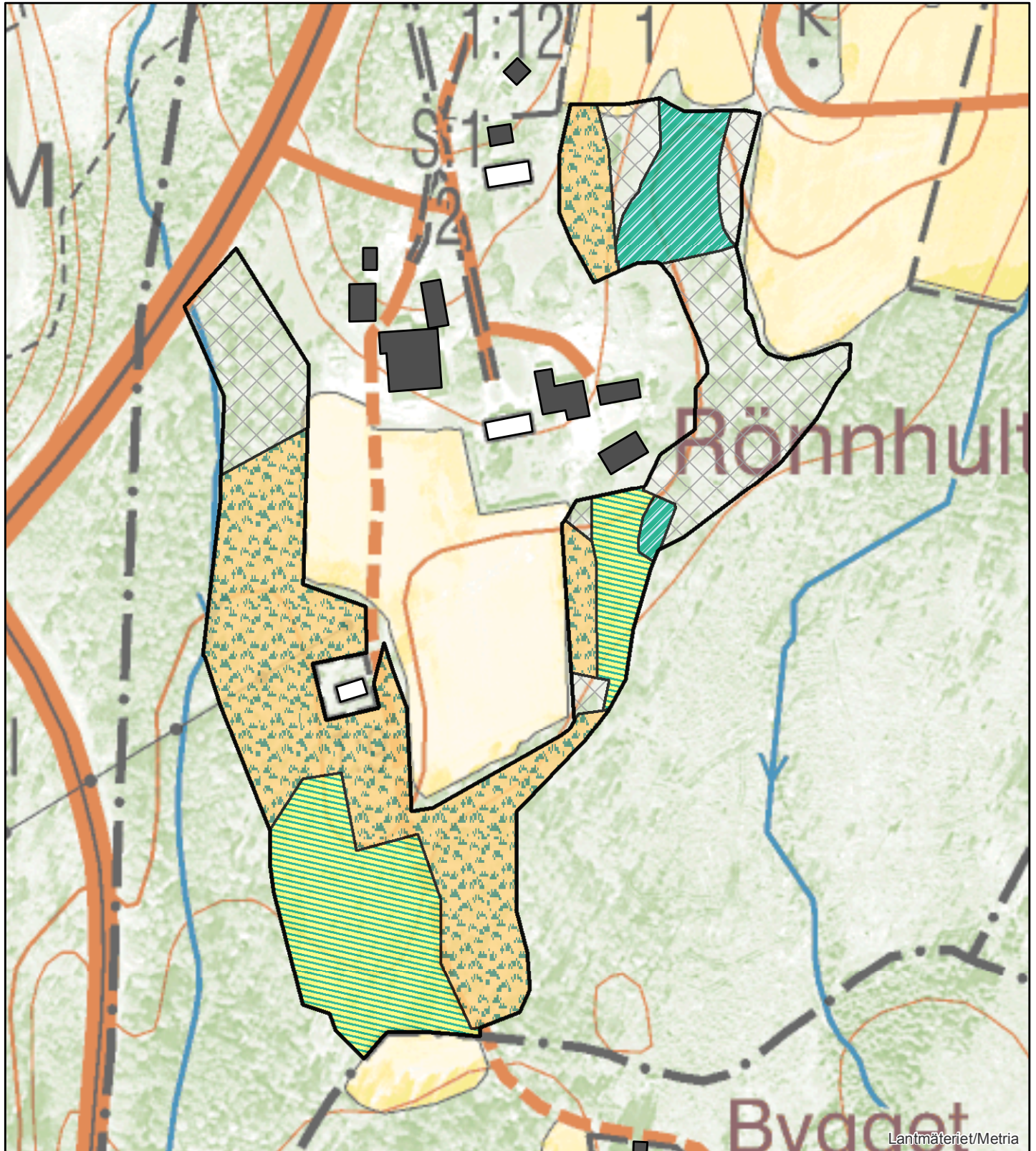
Natura 2000-område

Rönnhult (SE0310715)


Bilaga
naturtypskarta



Länstyrelsen
i Jönköpings län



Naturtyper

-  Silikatgräsmarker (6270)
-  Fuktängar (6410)
-  Slätterängar (6510)
-  Ej Natura 2000-habitat

Lantmäteriet/Metria
© Lantmäteriet Geodatasamverkan
© Länstyrelsen Jönköping

0 25 50 75Meter

