



Länsstyrelsen  
i Jönköpings län



Bevarandeplan för Natura 2000-område

# Lövåsen



- Områdeskod  
SE0310714

- Bevarandeplanen  
reviderad/fastställd  
2016-12-12  
2005-12-13

- Beteckning  
0600-40-0714

## Bakgrund

Natura 2000 är ett nätverk av värdefulla naturområden inom EU. Utpekande av Natura 2000-områden bygger på krav i EUs fågeldirektiv och art- och habitatdirektiv. Syftet är att hejda utrotning av vilda djur och växter och att hindra att deras livsmiljöer förstörs. Alla medlemsländer ska peka ut Natura 2000-områden. Genom utpekandet åtar sig länderna att naturmiljöerna och arterna i varje område långsiktigt ska bevaras. Natura 2000-nätverket är viktigt i EUs arbete för att bevara biologisk mångfald. I de båda direktiven listas särskilt värdefulla naturmiljöer och arter.

## Bevarandeplan

Bevarandeplanen beskriver området med bevarandesyfte, bevarandemål och beskrivningar av de naturmiljöer och arter som ska vara i gynnsamt bevarandetillstånd. Även vad som kan påverka Natura 2000-området negativt, behov av bevarandeåtgärder, t ex skydd eller skötsel, liksom uppföljning beskrivs också. Informationen ska underlätta förvaltningen av området och tillståndsprövningar enligt miljöbalken. Bevarandeplanen fastställs av Länsstyrelsen och kan revideras när ny kunskap tillkommer eller om omständigheterna i eller utanför området ändras.

## Lagstiftning

För att inte skada naturvärden krävs tillstånd för verksamheter eller åtgärder som på ett betydande sätt kan påverka miljön i ett Natura 2000-område. Det kan även gälla åtgärder utanför Natura 2000-området, om de kan påverka miljön i området. Detta regleras i miljöbalken (7 kapitlet 27-29§§). Då det kan vara svårt att avgöra vilka åtgärder som på ett betydande sätt kan påverka naturvärden behöver man samråda med Länsstyrelsen före genomförandet. Vid skogsbruksåtgärder hålls samråd med Skogsstyrelsen. Tillstånd krävs inte för de åtgärder som behövs för skötseln av naturmiljöerna i området. Bevarandeplanen är inte ett juridiskt bindande dokument utan ett underlag för prövningar av eventuella åtgärder i Natura 2000-området.

## Kontakt

Vid frågor om Natura 2000 kontakta Länsstyrelsen:

- Telefon växel: 010-22 36 000
- E-post: [jonkoping@lansstyrelsen.se](mailto:jonkoping@lansstyrelsen.se)

## Bevarandeplan för Natura 2000-området

### SE0310714 Lövåsen

Kommun: Vaggeryd

Områdets totala areal: 6,5 ha

Bevarandeplanen uppdaterad av Länsstyrelsen: 2016-12-12

Bevarandeplanen fastställd av Länsstyrelsen: 2005-12-13

Markägarförhållanden:

Privat

Regeringsbeslut, historik:

SPA: Nej, pSCI: 2004-04-01, SCI: 2005-01-01, SAC: 2011-03-01, regeringsbeslut M2010/4648/Nm

#### Naturtyper och arter som ska bevaras i området:

##### Naturtyper och arter enligt art- och habitatdirektivet samt fågeldirektivet:

4030 - Torra hedar

6230 - Stagg-gräsmarker

6270 - Silikatgräsmarker

6410 - Fuktängar

#### Bevarandesyfte

Syftet med Natura 2000 är att säkerställa den långsiktiga överlevnaden för Europas mest värdefulla och hotade naturtyper och arter. I varje enskilt Natura 2000-område är syftet att prioriterade naturtyper och arter bevaras så att området på bästa sätt bidrar till gynnsam bevarandestatus på biogeografisk nivå.

I Natura 2000-området Lövåsen är de prioriterade bevarandevärdena de öppna betesmarkerna med dess värdefulla och artrika flora.

Motivering: Området har mycket höga värden knutna till de olika typerna av betesmark (stagg-gräsmarker, silikatgräsmarker, fuktängar, torra hedar). Stagg- och silikatgräsmark är prioriterade naturtyper inom EU och hotade markslag även inom landet. Hävdade fuktängar är viktiga för artrikedomen av t.ex. fjärilar, fåglar och vildbin. Inslaget av torra hedar bidrar med en ökad diversitet av naturtyper vilket är viktigt för den biologiska mångfalden inom Natura 2000-området.

Prioriterade åtgärder: Årligt bete. Vid behov röjning av sly och utglesning av trädskikt.

### Beskrivning av området

Vid gården Lövåsen finns en ganska stor betesfälla, som både omfattar gamla åkrar som övergått till betesmark, och före detta ängsmarker och åkerrenar. I beteshagen ingår också flera partier som varit igenväxande med skog, men som nu restaurerats eller åtminstone gallrats.

De artrikaste partierna i området har en mycket välutvecklad hävdgynnad flora, och har närmast ängskaraktär om man kommer dit i juni, då betessläppet är sent i dessa delar. Växter som förekommer rikligt är bland annat prästkrage, svinrot, slåttergubbe, stagg, darrgräs, sommarfibbla, knägräs, ängsvädd och båda arterna av nattviol. Trädskiktet är glest och domineras av äldre hagmarksträd som rönnar, oxlar och björkar. I buskskiktet finns en och nypon. Området är välhävdad, men i några delar förekommer rikligt med örnbräken, som kan hota naturvärdena om den breder ut sig. I fuktigare partier av hagen finns fina exempel på staggräsmarker, och även starrdominerade fuktängar. Hagen innehåller också områden som nyligen varit skogsklädda. Floran i dessa delar är mindre välutvecklad, men hagmarksarter förekommer även här, eftersom markerna var öppna ängs- eller betesmarker innan de växte igen med den skog som nu avverkats. I delar av betesmarken finns det också kvar partier med ett relativt tätt trädskikt. Floran i dessa skuggiga marker är mindre artrik än i de öppna, men innehåller ändå ett flertal hävdgynnade arter.

### Vad kan påverka negativt

Det största hotet mot området är utebliven eller otillräcklig skötsel. Minskad eller upphörd hävd leder på sikt till igenväxning med buskar och träd samt utarmning av den hävdgynnade florans och faunan.

Generella hot som riskerar att försämra mångfalden av arter och strukturer i området kan t.ex. vara:

- Försämring eller förlust av grässvål t.ex. på grund av vildsvinsbök.
- Gödslings- och försurningseffekter från nedfall av luftburna föroreningar.
- Spridning av växtnäringssämnen eller bekämpningsmedel, även tillskottsutfodring eller sambete med gödslade betesmarker eller vall kan indirekt innebära en tillförsel av näringsämnen.
- Användning av avmaskningsmedel som är negativt för den dynglevande skalbaggsfaunan.
- Avverkning av äldre träd eller buskar med höga naturvärden.
- Markexploatering eller annan förändring av markanvändningen i objektet eller i angränsande område, t.ex. skogsplantering, dikning, täktverksamhet eller samhällsbyggnad i olika former.
- Inplantering/sådd av arter annat än i naturvårdssyfte.
- Körning med tunga fordon vid olämpligt väglag, eller annan verksamhet som orsakar bestående markskador.
- Anläggande av längre eller kortare upplag eller dumpning av avfall, jord, sten, grus foder etc.

Generella texter kring vad som påverkar naturtyper och arter negativt finns även i Naturvårdsverkets naturtyps- och artspecifika vägledningar.

### Bevarandeåtgärder

Vid behov tecknande av skötselavtal/miljöstödsavtal.

Skötselåtgärder inkluderar årligt bete, med förstärkt betestryck på fuktigare partier för att minska

inslaget av högvuxet veketåg. Vid behov röjning av igenväxningsvegetation och lämplig utglesning av trädkikt.

### **Uppföljning av naturtyper och arter**

Länsstyrelsen ansvarar för att uppföljning av bevarandemål genomförs. Uppföljningen ska ske enligt de manualer för skyddade områden som har tagits fram av Naturvårdsverket. Mätbara mål, så kallade målindikatorer, ska registreras i databasen SkötselDOS. Dessa målindikatorer följs sedan upp. Målsättningen är att kunna se om de bevarandemål som satts upp i bevarandeplaner och skötselplaner uppfylls, att skötseln fungerar och att Natura 2000 - naturtyperna och arterna har gynnsamt tillstånd.

**Naturtyper och arter enligt art- och habitatdirektivet samt fågeldirektivet:****4030 - Torra hedar**

---

*Areal:* 0,45 ha. Arealen fastställd i regeringsbeslut

**Beskrivning**

I området finns några mindre partier med torra hedar, vilka domineras av risväxter och smalbladiga gräs. I bottenskiktet finns bland annat vägg- och husmossa och i fältskiktet finns arter som ljung, blåbär, knägräs, blåsuga, gråfibbla och liten blåklocka. På de torra hedarna växer även de rödlistade och hävdberoende arterna sommarfibbla och slåttergubbe.

Mer generell information om naturtypen finns i Naturvårdsverkets naturtypsspecifika vägledning.

**Bevarandemål**

De torra hedarna ska vara präglade av en lång beteskontinuitet, ibland i kombination med återkommande bränningar och ha en naturlig näringsstatus. Naturtypen ska vara öppen, men ett mindre inslag av hävdpräglade, solbelysta träd och buskar gynnar normalt områdets biologiska mångfald och får förekomma. Betestrycket ska vara tillräckligt för att främja en arttypisk, lågvuxen flora av smalbladiga gräs och ris. Typiska arter för naturtypen som t.ex. fårsvingel, stagg och ljung ska vara vanligt förekommande. Arterna sommarfibbla och slåttergubbe ska finnas i livskraftiga bestånd. Arealen torra hedar ska vara minst 0,4 hektar.

**Bevarandetillstånd**

Gynnsamt bevarandetillstånd: Naturtypen är ganska välbevarad, och har i huvudsak kvar viktiga strukturer och funktioner, eller kan med relativt små insatser restaureras så att strukturer och funktioner återskapas. Förutsättningarna för att bevara naturtypens värden på lång sikt är goda.

## 6230 - Stagg-gräsmarker

---

*Areal:* 1,37 ha. Arealen fastställd i regeringsbeslut

### Beskrivning

I friska-fuktiga, ganska näringsfattiga delar av betesmarken förekommer naturtypen stagg-gräsmarker. Naturtypen karaktäriseras av rikligt med stagg, men florán hyser även andra hävdberoende och hävdgynnade arter som slåttergubbe, kattfot, ängsvädd och hirsstarr.

Mer generell information om naturtypen finns i Naturvårdsverkets naturtypsspecifika vägledning.

### Bevarandemål

Stagg-gräsmarkerna ska vara artrika, präglade av en lång hävdkontinuitet och ha en naturlig näringsstatus. Stagg ska vara en av de viktigaste arterna, men naturtypen måste också ha en hög artrikedom av andra hävdgynnade arter. Naturtypen ska hållas öppen, ett mindre inslag av hävdpräglade, solbelysta träd och buskar gynnar normalt området biologiska mångfald och får förekomma. Betestrycket ska vara tillräckligt för att främja en hög artrikedom av konkurrenssvaga ängs- och betesmarks växter. Typiska arter för naturtypen som t.ex. liten blåklocka, knägräs och stenmåra ska vara vanligt förekommande. Typiska insektsarter av t.ex. fjärilar och vildbin ska bibehållas eller öka i frekvens och utbredning. Arealen stagg-gräsmarker ska vara minst 1,3 hektar.

### Bevarandetillstånd

Gynnsamt bevarandetillstånd: Naturtypen är ganska välbevarad, och har i huvudsak kvar viktiga strukturer och funktioner, eller kan med relativt små insatser restaureras så att strukturer och funktioner återskapas. Förutsättningarna för att bevara naturtypens värden på lång sikt är goda.

## 6270 - Silikatgräsmarker

---

*Areal:* 2,21 ha. Arealen fastställd i regeringsbeslut

### Beskrivning

De artrikaste partierna i hagmarken hör till naturtypen silikatgräsmarker, de utgörs av friska och torra marker som inte påverkats av gödning eller uppodling. Mindre artrika varianter av naturtypen finns också i skuggigare partier av området, och i delar av områden som tidigare röjts. I florán finns arter som prästkrage, svinrot, slåttergubbe, stagg, darrgräs, sommarfibbla, knägräs och ängsvädd.

Mer generell information om naturtypen finns i Naturvårdsverkets naturtypsspecifika vägledning.

### Bevarandemål

Silikatgräsmarkerna ska vara artrika, präglade av en lång hävdkontinuitet och ha en naturlig näringsstatus. Naturtypen ska hållas öppen, ett mindre inslag av hävdpräglade, solbelysta träd och buskar gynnar normalt områdets artmångfald och får förekomma. Det ska även finnas inslag av grova hålträd. Betetrycket ska vara tillräckligt för att främja den biologiska mångfalden, framförallt i form av ängs- och betesmarksarter. Typiska arter för naturtypen som t.ex. jungfrulin, bockrot och prästkrage ska vara vanligt förekommande. Typiska insektsarter av t.ex. fjärilar och spillningslevande bladhorningar ska bibehållas eller öka i frekvens och utbredning. Arealen silikatgräsmarker ska vara minst 2,2 hektar.

### Bevarandetillstånd

Gynnsamt bevarandetillstånd: Naturtypen är ganska välbevarad, och har i huvudsak kvar viktiga strukturer och funktioner, eller kan med relativt små insatser restaureras så att strukturer och funktioner återskapas. Förutsättningarna för att bevara naturtypens värden på lång sikt är goda.



## 6410 - Fuktängar

---

*Areal:* 0,51 ha. Arealen fastställd i regeringsbeslut

### Beskrivning

Naturtypen fuktängar finns i områdets nordöstra del. Här finns en hävdgynnad flora som domineras av starrarter såväl som högvuxet vecketåg. Vanliga växter i naturtypen är kärrviol, hirsstarr, ängsull, stagg och vecketåg.

Mer generell information om naturtypen finns i Naturvårdsverkets naturtypsspecifika vägledning.

### Bevarandemål

Fuktängarna ska ha präglats av en lång beteskontinuitet och ligga på fuktig-blöt mark med naturlig hydrologi. Naturtypen ska vara öppen, men ett mindre inslag av hävdpräglade, solbelysta träd och buskar gynnar normalt områdets biologiska mångfald och får förekomma. Hävdtrycket ska vara tillräckligt för att främja en hög artrikedom inom flera artgrupper, t.ex. fjärilar, bin, fåglar och kärlväxter. Typiska arter för naturtypen som t.ex. gökblomster, hirsstarr och sumpmåra ska vara vanligt förekommande. Arealen fuktäng ska vara minst 0,5 hektar.

### Bevarandetillstånd

Måttligt eller svagt bevarandetillstånd: Naturtypen saknar eller riskerar att snart förlora viktiga strukturer och funktioner. Förutsättningarna för att bevara naturtypens värden på lång sikt är beroende av ett betestryck som hindrar högvuxna arter (som vecketåg) från att breda ut sig och av regelbundna röjningar av unggran och sly.

**Dokumentation**

Länsstyrelsen i Jönköpings län. 1990, Miljö i Jönköpings län 1990:3, Ängs- och hagmarker i Vaggeryds kommun

Länsstyrelsen i Jönköpings län. 2008. Bevarandeplan för Natura 2000-område Lövåsen. 511-6081-05.

Uppgifter från ängs- och betesinventeringen, databas Jordbruksverket

Ekonomisk karta från 1950 talet

Modernt ortofoto

**Bilagor**

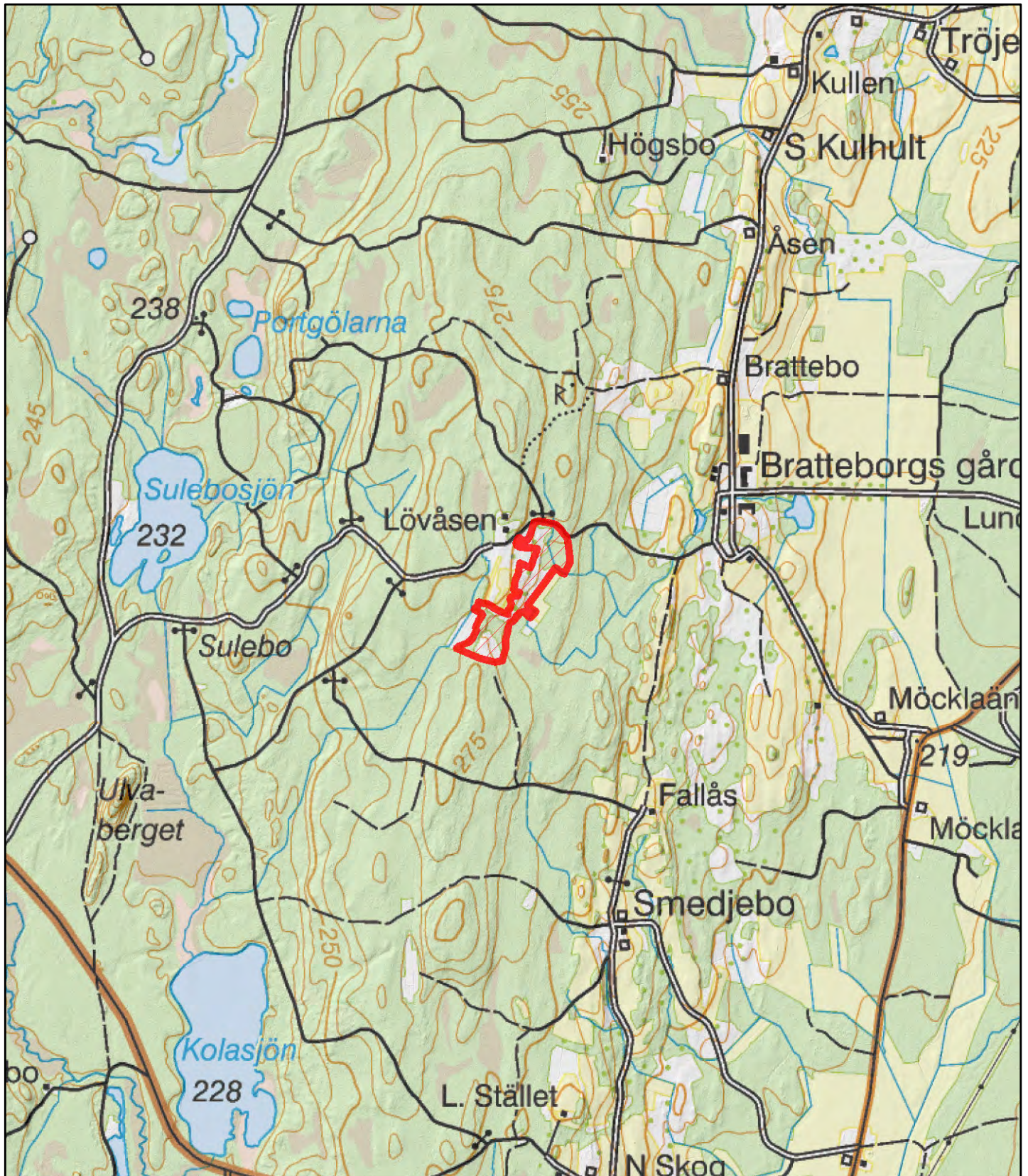
Kartbilaga (översiktskarta och naturtypskarta).

# Natura 2000-område

Bilaga  
översiktskarta

## Lövåsen

(SE0310714)



1:20 000



Länsstyrelsen  
i Jönköpings län

© Lantmäteriet Geodatasamverkan  
© Länsstyrelsen Jönköping



**Natura 2000-område**



Lövåsen





# Natura 2000-område

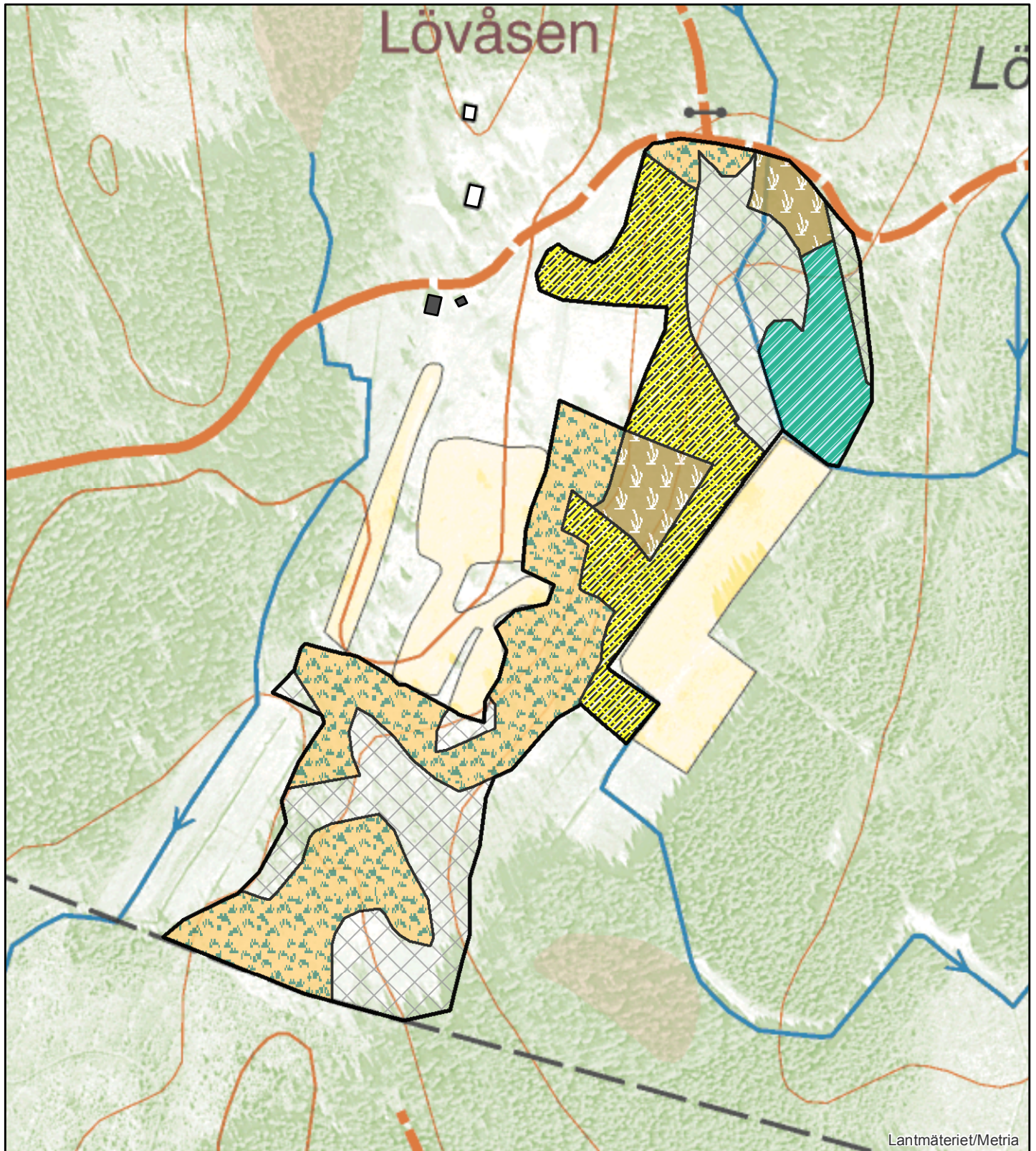
## Lövåsen

(SE0310714)

Bilaga  
naturtypskarta



Länsstyrelsen  
i Jönköpings län



### Naturtyper

- |                          |                        |
|--------------------------|------------------------|
| Torra hedar (4030)       | Ej Natura 2000-habitat |
| Stagg-gräsmarker (6230)  |                        |
| Silikatgräsmarker (6270) |                        |
| Fuktängar (6410)         |                        |

© Lantmäteriet Geodatasamverkan  
© Länsstyrelsen Jönköping

0 30 60 90Meter

