



Länsstyrelsen
i Jönköpings län



Bevarandeplan för Natura 2000-område

Björnhult



- Områdeskod
SE0310711

- Bevarandeplanen
reviderad/fastställd
2016-12-12
2005-09-06

- Beteckning
0600-40-0711

Bakgrund

Natura 2000 är ett nätverk av värdefulla naturområden inom EU. Utpekande av Natura 2000-områden bygger på krav i EUs fågeldirektiv och art- och habitatdirektiv. Syftet är att hejda utrotning av vilda djur och växter och att hindra att deras livsmiljöer förstörs. Alla medlemsländer ska peka ut Natura 2000-områden. Genom utpekandet åtar sig länderna att naturmiljöerna och arterna i varje område långsiktigt ska bevaras. Natura 2000-nätverket är viktigt i EUs arbete för att bevara biologisk mångfald. I de båda direktiven listas särskilt värdefulla naturmiljöer och arter.

Bevarandeplan

Bevarandeplanen beskriver området med bevarandesyfte, bevarandemål och beskrivningar av de naturmiljöer och arter som ska vara i gynnsamt bevarandetilstånd. Även vad som kan påverka Natura 2000-området negativt, behov av bevarandeåtgärder, t ex skydd eller skötsel, liksom uppföljning beskrivs också. Informationen ska underlätta förvaltningen av området och tillståndsprövningar enligt miljöbalken. Bevarandeplanen fastställs av Länsstyrelsen och kan revideras när ny kunskap tillkommer eller om omständigheterna i eller utanför området ändras.

Lagstiftning

För att inte skada naturvärden krävs tillstånd för verksamheter eller åtgärder som på ett betydande sätt kan påverka miljön i ett Natura 2000-område. Det kan även gälla åtgärder utanför Natura 2000-området, om de kan påverka miljön i området. Detta regleras i miljöbalken (7 kapitlet 27-29§§). Då det kan vara svårt att avgöra vilka åtgärder som på ett betydande sätt kan påverka naturvärden behöver man samråda med Länsstyrelsen före genomförandet. Vid skogsbruksåtgärder hålls samråd med Skogsstyrelsen. Tillstånd krävs inte för de åtgärder som behövs för skötseln av naturmiljöerna i området. Bevarandeplanen är inte ett juridiskt bindande dokument utan ett underlag för prövningar av eventuella åtgärder i Natura 2000-området.

Kontakt

Vid frågor om Natura 2000 kontakta Länsstyrelsen:

- Telefon växel: 010-22 36 000
- E-post: jonkoping@lansstyrelsen.se

Bevarandeplan för Natura 2000-området

SE0310711 Björnhult

Kommun: Sävsjö

Områdets totala areal: 1,3 ha

Bevarandeplanen uppdaterad av Länsstyrelsen: 2016-12-12

Bevarandeplanen fastställd av Länsstyrelsen: 2005-09-06

Markägarförhållanden:

Privat

Regeringsbeslut, historik:

SPA: Nej, pSCI: 2004-04-01, SCI: 2005-01-01, SAC: 2011-03-01, regeringsbeslut M2010/4648/Nm

Naturtyper och arter som ska bevaras i området:

Naturtyper och arter enligt art- och habitatdirektivet samt fågeldirektivet:

6270 - Silikatgräsmarker

6510 - Slåtterängar i låglandet

Bevarandesyfte

Syftet med Natura 2000 är att säkerställa den långsiktiga överlevnaden för Europas mest värdefulla och hotade naturtyper och arter. I varje enskilt Natura 2000-område är syftet att prioriterade naturtyper och arter bevaras så att området på bästa sätt bidrar till gynnsam bevarandestatus på biogeografisk nivå.

I Natura 2000-området Björnhult är de prioriterade bevarandevärdena de öppna slåtter- och betesmarkerna med dess artrika flora. Det främsta syftet är att bevara naturtypen slåtteräng och vid eventuella målkonflikter ska bevarandet och utökandet av ängsarealen ha högst prioritet.

Motivering: Området har mycket höga värden knutna till slåtterängar i låglandet och silikatgräsmarker. Slåtterängar har stor betydelse för hotade artgrupper såsom slåttergynnade kärlväxter, fjärilar och vildbin. Silikatgräsmark är en prioriterad naturtyp inom EU och betydelsefull för bland annat hotade kärlväxter.

Prioriterade åtgärder: Årlig fagning, slåtter, höbärgning och eventuellt efterbete på slåttermark. Årligt bete på betesmark. Rövning av sly vid behov.

Beskrivning av området

Strax utanför Björnhults by ligger Natura 2000-området Björnhult. Området hyser värdefulla marker i form av en mindre slåttermarksyta och en öppen betesmark med inslag av värdefulla träd. Ängsmarken ligger på frisk mark och har en varierad och artrik flora. Den får sin karaktär av arter som jungfrulin, slåttergubbe, svinrot, darrgräs, stagg, ängsvädd, gullviva och ängsskallra. I skuggigare delar finns smörbollor. I ängen finns ett fåtal träd och buskar, bland annat enbuskar, björk och rönn.

En lång tradition av slåtterängsskötsel med lie har format ängens artrikedom. Tidigare var ängsmarken mer än dubbelt så stor, men delar av ängen har övergått till att användas som betesmark. Under senare år har även den kvarvarande ängsmarken använts som betesmark. För att ängsmarkens höga värden ska bevaras är det viktigt att slåtterhävd som gynnar markens floravärden återupptas.

Områdets betade silikatgräsmarker har kvar en artrik flora, även om de bitvis har ett för tätt trädskikt för att mer ljuskrävande arter ska trivas. Betestrycket är bitvis svagt. I betesmarken finns spår efter en liten åkerteg som tidigare låg där, men som nu fått en ganska naturaliserad flora.

Vad kan påverka negativt

Det största hotet mot området är utebliven eller otillräcklig skötsel. Minskad eller upphörd hävd leder på sikt till igenväxning med buskar och träd samt utarmning av den hävdgynnade floran och faunan.

Eftersom ängens areal är liten hotas den också av förändringar i närområdet, eftersom många av de växt och djurarter som finns i ängen är beroende av större områden än den lilla ängens yta. Därför är det angeläget att bevara även de angränsande markerna med artrik naturbetesflora, och att de hålls välhävdade och inte växer igen.

Generella hot som riskerar att försämra mångfalden av arter och strukturer i området kan t.ex. vara:

- Försämring eller förlust av grässvål t.ex. på grund av vildsvinsbök.
- Gödslings- och försurningseffekter från nedfall av luftburna föroreningar.
- Spridning av växtnäringssämnen eller bekämpningsmedel. Även tillskottsutfodring eller sambete med gödslade betesmarker eller vall på åkermark kan indirekt innebära tillförsel av näringsämnen.
- Användning av avmaskningsmedel som är negativt för den dynglevande skalbaggsfaunan.
- Avverkning av äldre träd eller buskar med höga naturvärden.
- Igenväxning kring äldre träd eller buskar av ljuskrävande arter, främst ek. Även äldre hamlade träd kan vara känsliga för beskuggning/konkurrens.
- Markexploatering eller annan förändring av markanvändningen i objektet eller i angränsande område, t.ex. skogsplantering, dikning, täktverksamhet eller samhällsbyggande i olika former.
- Inplantering/sådd av arter annat än i naturvårdssyfte.
- Körning med tunga fordon vid olämpligt väglag, eller annan verksamhet som orsakar bestående markskador.
- Anläggande av längre eller kortare upplag eller dumpning av avfall, jord, sten, grus foder etc.

Generella texter kring vad som påverkar naturtyper och arter negativt finns även i Naturvårdsverkets naturtyps- och arts specifika vägledning.

Bevarandeåtgärder

Vid behov tecknande av skötselavtal/miljöstödsavtal.

Aktuella skötselåtgärder är årlig fagning, slåtter, höbärgning och eventuellt efterbete på slåttermark. Årligt bete på betesmark. Andra skötselåtgärder är röjning av sly vid behov, och gallring/frihuggning av yngre träd som vuxit upp kring hävd- och ljuskrävande träd- och buskarter.

Uppföljning av naturtyper och arter

Länsstyrelsen ansvarar för att uppföljning av bevarandemål genomförs. Uppföljningen ska ske enligt de manualer för skyddade områden som har tagits fram av Naturvårdsverket. Mätbara mål, så kallade målindikatorer, ska registreras i databasen SkötselDOS. Dessa målindikatorer följs sedan upp. Målsättningen är att kunna se om de bevarandemål som satts upp i bevarandeplaner och skötselplaner uppfylls, att skötseln fungerar och att Natura 2000 - naturtyperna och arterna har gynnsamt tillstånd.

Naturtyper och arter enligt art- och habitatdirektivet samt fågeldirektivet:**6270 - Silikatgräsmarker**

Areal: 1 ha. Arealen fastställd i regeringsbeslut

Beskrivning

Till största delen består området av betad silikatgräsmark som ligger på mark som tidigare slåtterhävdats. I florán finns det spår av det tidigare slåtterbruket och här finns arter som smörbollar, jungfrulin och ängsskallra. En del av betesmarken har ett tämligen tätt trädskikt med grov asp och medelgrova ekar.

Mer generell information om naturtypen finns i Naturvårdsverkets naturtypsspecifika vägledning.

Bevarandemål

Silikatgräsmarkerna ska vara artrika, präglade av en lång hävdkontinuitet och ha en naturlig näringsstatus. Naturtypen ska hållas öppen, ett mindre inslag av hävdpräglade, solbelysta träd och buskar gynnar normalt områdets artmångfald och får förekomma. Betestrycket ska vara tillräckligt för att främja den biologiska mångfalden, framförallt i form av ängs- och betesmarksarter. Typiska arter för naturtypen som t.ex. jungfrulin, bockrot och prästkrage ska vara vanligt förekommande. Typiska insektsarter av t.ex. fjärilar och spillningslevande bladhorningar ska bibehållas eller öka i frekvens och utbredning. Arealen silikatgräsmarker ska vara minst 1 hektar.

Bevarandetillstånd

Måttligt eller svagt bevarandetillstånd: Naturtypen riskerar att snart förlora viktiga strukturer och funktioner. Förutsättningarna för att bevara naturtypens värden på lång sikt är svaga om inte hävden förstärks.

6510 - Slåtterängar i låglandet

Areal: 0,3 ha. Arealen fastställd i regeringsbeslut

Beskrivning

Områdets norra del har en slåtterängspräglad flora och är klassad som slåtterängar i låglandet. I floran finns arter som svinrot, ängsvädd och slåttergubbe. På senare tid har ängen hävdats med beteshävd. Betessläppet har varit sent och ytan har betats ihop med omgivande åkermark, floravärdena riskerar att gå förlorade om inte hävdformen ändras.

Mer generell information om naturtypen finns i Naturvårdsverkets naturtypsspecifika vägledning.

Bevarandemål

Slåtterängar i låglandet ska vara artrika, präglade av en lång kontinuitet av slåtterängsskötsel och ha en naturlig näringsstatus. Naturtypen ska vara öppen, men ett mindre inslag av hävdpräglade, solbelysta träd och buskar gynnar normalt området biologiska mångfald och får förekomma. Slåttermarkernas höga värde för många hotade artgrupper, som t.ex. slåttergynnade kärlväxter, fjärilar och vildbin, ska främjas och bevaras genom årlig hävd och lämplig skötsel. Typiska arter för naturtypen som t.ex. prästkrage, hirsstarr och slåtterfibbla ska vara vanligt förekommande. Arealen slåtterängar i låglandet ska minst vara 0,3 hektar.

Bevarandetillstånd

Måttligt eller svagt bevarandetillstånd: Naturtypen riskerar att snart förlora viktiga strukturer och funktioner. Förutsättningarna för att bevara naturtypens värden på lång sikt är svaga om inte slåtterhävderna återupptas.

Dokumentation

Länsstyrelsen i Jönköpings län 1993, Ängs- och hagmarker i Sävsjö kommun, Länsstyrelsens meddelande 1993:4

Uppgifter från ängs- och betesinventeringen, databas Jordbruksverket

Ekonomisk karta från 1950 talet

Modernt ortofoto

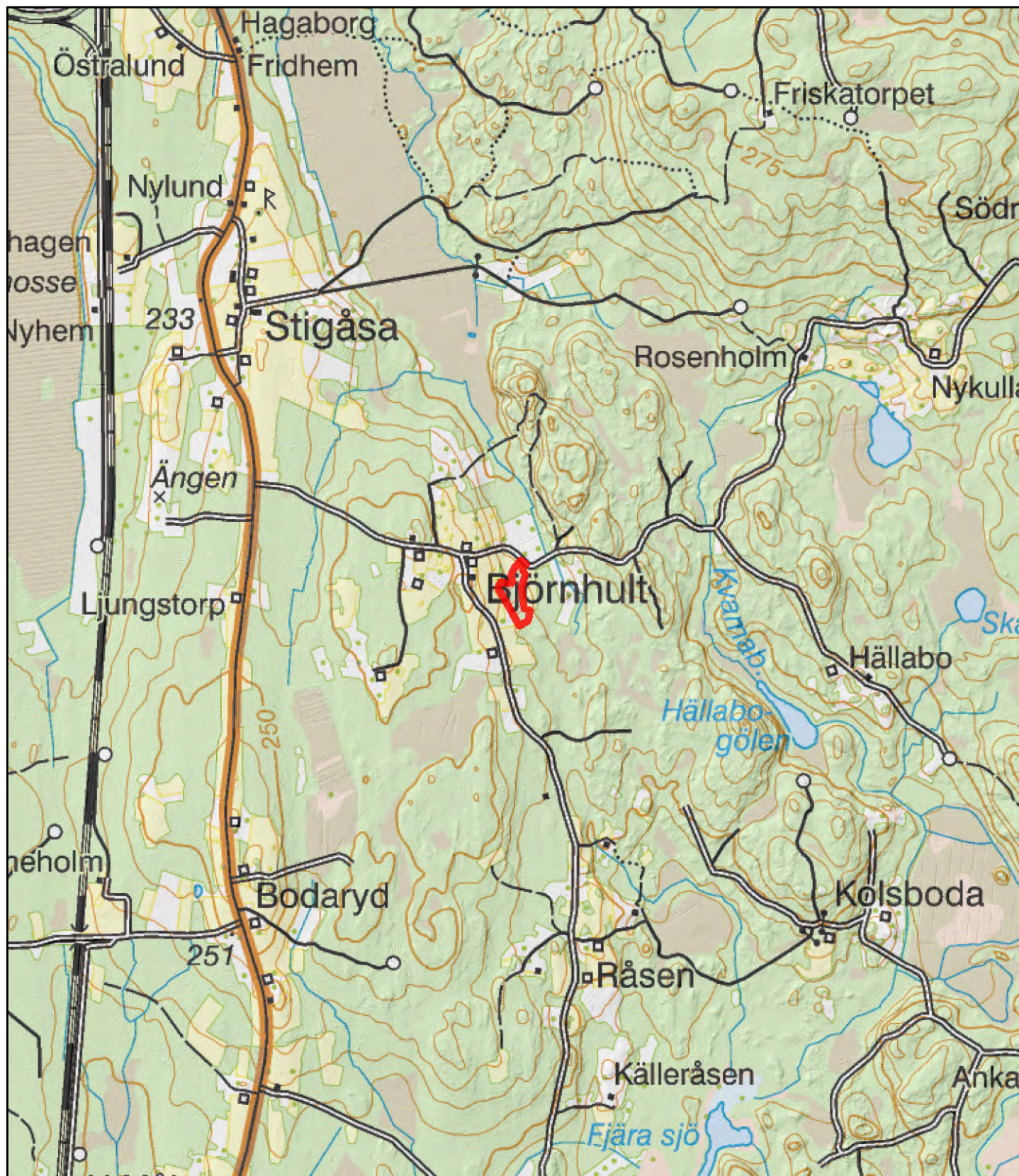
Bilagor

Kartbilaga (översiktskarta och naturtypskarta).

Natura 2000-område

Bilaga
översiktskarta

Björnhult (SE0310711)



1:20 000



Länsstyrelsen
i Jönköpings län

© Lantmäteriet Geodatasamverkan
© Länsstyrelsen Jönköping



Natura 2000-område



Björnhult



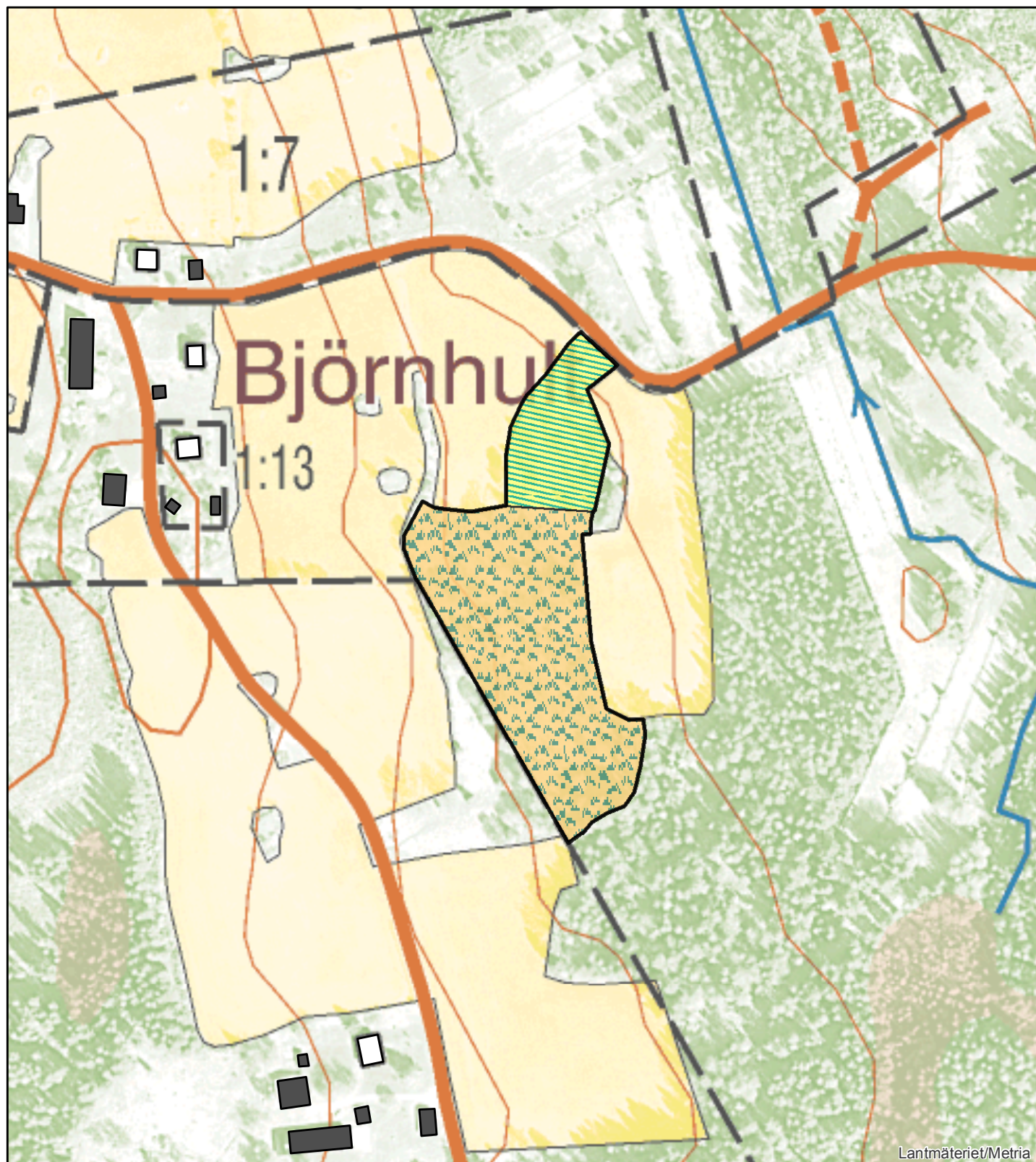
Natura 2000-område

Björnhult
(SE0310711)

Bilaga
naturtypskarta



Länsstyrelsen
i Jönköpings län



© Lantmäteriet Geodatasamverkan
© Länsstyrelsen Jönköping

0 25 50 75Meter

Naturtyper

 Silikatgräsmarker (6270)

 Slätterängar (6510)

