



Länstyrelsen  
i Jönköpings län



Bevarandeplan för Natura 2000-område

# Västra Fagerhult



- Områdeskod  
SE0310710

- Bevarandeplanen  
reviderad/fastställd  
2016-12-12  
2005-09-06

- Beteckning  
0600-40-0710

## Bakgrund

Natura 2000 är ett nätverk av värdefulla naturområden inom EU. Utpekande av Natura 2000-områden bygger på krav i EUs fågeldirektiv och art- och habitatdirektiv. Syftet är att hejda utrotning av vilda djur och växter och att hindra att deras livsmiljöer förstörs. Alla medlemsländer ska peka ut Natura 2000-områden. Genom utpekandet åtar sig länderna att naturmiljöerna och arterna i varje område långsiktigt ska bevaras. Natura 2000-nätverket är viktigt i EUs arbete för att bevara biologisk mångfald. I de båda direktiven listas särskilt värdefulla naturmiljöer och arter.

## Bevarandeplan

Bevarandeplanen beskriver området med bevarandesyfte, bevarandemål och beskrivningar av de naturmiljöer och arter som ska vara i gynnsamt bevarandetilstånd. Även vad som kan påverka Natura 2000-området negativt, behov av bevarandeåtgärder, t ex skydd eller skötsel, liksom uppföljning beskrivs också. Informationen ska underlätta förvaltningen av området och tillståndsprövningar enligt miljöbalken. Bevarandeplanen fastställs av Länsstyrelsen och kan revideras när ny kunskap tillkommer eller om omständigheterna i eller utanför området ändras.

## Lagstiftning

För att inte skada naturvärden krävs tillstånd för verksamheter eller åtgärder som på ett betydande sätt kan påverka miljön i ett Natura 2000-område. Det kan även gälla åtgärder utanför Natura 2000-området, om de kan påverka miljön i området. Detta regleras i miljöbalken (7 kapitlet 27-29§§). Då det kan vara svårt att avgöra vilka åtgärder som på ett betydande sätt kan påverka naturvärden behöver man samråda med Länsstyrelsen före genomförandet. Vid skogsbruksåtgärder hålls samråd med Skogsstyrelsen. Tillstånd krävs inte för de åtgärder som behövs för skötseln av naturmiljöerna i området. Bevarandeplanen är inte ett juridiskt bindande dokument utan ett underlag för prövningar av eventuella åtgärder i Natura 2000-området.

## Kontakt

Vid frågor om Natura 2000 kontakta Länsstyrelsen:

- Telefon växel: 010-22 36 000
- E-post: [jonkoping@lansstyrelsen.se](mailto:jonkoping@lansstyrelsen.se)

## Bevarandeplan för Natura 2000-området

### SE0310710 Västra Fagerhult

Kommun: Nässjö

Områdets totala areal: 2 ha

Bevarandeplanen uppdaterad av Länsstyrelsen: 2016-12-12

Bevarandeplanen fastställd av Länsstyrelsen: 2005-09-06

Markägarförhållanden:

Privat

Regeringsbeslut, historik:

SPA: Nej, pSCI: 2004-04-01, SCI: 2005-01-01, SAC: 2011-03-01, regeringsbeslut M2010/4648/Nm

#### Naturtyper och arter som ska bevaras i området:

Naturtyper och arter enligt art- och habitatdirektivet samt fågeldirektivet:

6230 - Stagg-gräsmarker

6270 - Silikatgräsmarker

6410 - Fuktängar

6510 - Slätterängar i låglandet

#### Bevarandesyfte

Syftet med Natura 2000 är att säkerställa den långsiktiga överlevnaden för Europas mest värdefulla och hotade naturtyper och arter. I varje enskilt Natura 2000-område är syftet att prioriterade naturtyper och arter bevaras så att området på bästa sätt bidrar till gynnsam bevarandestatus på biogeografisk nivå.

I Natura 2000-området Västra Fagerhult är de prioriterade bevarandevärdena de öppna slätter- och betesmarkerna med dess värdefulla och artrika flora. Det främsta syftet är att bevara naturtypen slätterängar i låglandet och den slätterhävdade delen av fuktängarna.

Motivering: Området har mycket höga värden knutna till slätterängar i låglandet och till de olika typerna av betesmark (stagg-gräsmarker, silikatgräsmarker, fuktängar). Slätterängar har stor betydelse för hotade artgrupper såsom slättergynnade kärlväxter, fjärilar och vildbin. Stagg- och silikatgräsmark är prioriterade naturtyper inom EU och hotade markslag även inom landet. Hävdade fuktängar är viktiga för den biologiska mångfalden inom flera artgrupper bland annat

fjärilar, fåglar och kärlväxter, t.ex. är den rödlistade granspiran funnen här.

Prioriterade åtgärder: Årlig slåtter, fagning, höbärgning och eventuellt efterbete på slåttermark. Årlig beteshävd på betesmark. Vid behov röjning av sly.

### **Beskrivning av området**

Byn Västra Fagerhult är belägen på krönet av en flack höjdsträckning.

Runt den södra gården hålls marken öppen med lieslätter och florin innehåller hävdgynnade arter som t.ex. ängsstarr, jungfru Marie nycklar, ormrot, hirsstarr, knägräs, darrgräs och den sällsynta arten granspira. Här finns också många ovanliga och hotade vaxskivlingar.

Intill ängsmarken ligger några små men mycket välskötta naturbetesmarker. Betesmarken är friskfuktig och innehåller också en rad hävdgynnade arter. En mindre del av betesmarken domineras av stagg. I betesmarken finns spår efter äldre åkrar, och i den norra delen finns lämningar efter ett torp, Bergabacken, som revs 1895.

Hela området är mycket välhävdad. Den välbevarade och kulturhistoriskt intressanta bebyggelsen på gården förstärker värdena ytterligare. Även delar av gårdsplanen sköts med slåtter och har inslag av ängsarter.

### **Vad kan påverka negativt**

Det största hotet mot området är utebliven eller otillräcklig skötsel. Minskad eller upphörd hävd leder på sikt till igenväxning med buskar och träd samt utarmning av den hävdgynnade florin och faunan.

Generella hot som riskerar att försämra mångfalden av arter och strukturer i området kan t.ex. vara:

- Försämring eller förlust av grässvål t.ex. på grund av vildsvinsbök.
- Gödslings- och försurningseffekter från nedfall av luftburna föroreningar.
- Vattenburna föroreningar.
- Olämplig skötsel.
- Avverkning av äldre träd eller buskar med höga naturvärden.
- Igenväxning kring äldre träd eller buskar av ljuskrävande arter, främst ek. Även äldre hamlade träd kan vara känsliga för beskuggning/konkurrens.
- Spridning av växtnäringssämnen eller bekämpningsmedel. Även tillskottsutfodring eller sambete med gödslade betesmarker eller vall på åkermark kan indirekt innebära tillförsel av näringsämnen. •Användning av avmaskningsmedel som är negativt för den dynglevande skalbaggsfaunan.
- Markexploatering eller annan markanvändningsförändring i objektet eller i angränsande område, t.ex. skogsplantering, dikning, täktverksamhet eller samhällsbyggande i olika former.
- Inplantering/sådd av arter annat än i naturvårdssyfte.
- Körning med tunga fordon vid olämpligt väglag, eller annan verksamhet som orsakar bestående markskador.
- Anläggande av längre eller kortare upplag eller förvaring av avfall, jord, sten, grus foder etc.

Generella texter kring vad som påverkar naturtyper och arter negativt finns även i Naturvårdsverkets naturtyps- och artspecifika vägledning.

**Bevarandeåtgärder**

Vid behov tecknande av skötselavtal/miljöstödsavtal.

Aktuella skötselåtgärder är årlig fagning, slåtter, höbärgning och eventuellt efterbete på slåttermark. Årligt bete på betesmark. Andra skötselåtgärder är röjning av sly vid behov.

**Uppföljning av naturtyper och arter**

Länstyrelsen ansvarar för att uppföljning av bevarandemål genomförs. Uppföljningen ska ske enligt de manualer för skyddade områden som har tagits fram av Naturvårdsverket. Mätbara mål, så kallade målindikatorer, ska registreras i databasen SkötselDOS. Dessa målindikatorer följs sedan upp. Målsättningen är att kunna se om de bevarandemål som satts upp i bevarandeplaner och skötselplaner uppfylls, att skötseln fungerar och att Natura 2000 - naturtyperna och arterna har gynnsamt tillstånd.

**Naturtyper och arter enligt art- och habitatdirektivet samt fågeldirektivet:****6230 - Stagg-gräsmarker**

---

*Areal:* 0,2 ha. Arealen fastställd i regeringsbeslut

*Ny Areal:* 0,14 ha. Ny Areal, ännu ej fastställd i regeringsbeslut

Beskrivning

Den staggdominerade delen av betesmarken är kanske den som har högst naturvärden. Det beror på att naturtypen hyser ett stort antal hävdgynnade arter, men också på att denna typ av mycket utmagrad betesmark är ovanlig idag. I florán märks rikligt med stagg och slåttergubbe.

Mer generell information om naturtypen finns i Naturvårdsverkets naturtypsspecifika vägledning.

Bevarandemål

Stagg-gräsmarkerna ska vara artrika, präglade av en lång hävdkontinuitet och ha en naturlig näringsstatus. Stagg ska vara en av de viktigaste arterna, men naturtypen måste också ha en hög artrikedom av andra hävdgynnade arter. Naturtypen ska hållas öppen, ett mindre inslag av hävdpräglade, solbelysta träd och buskar gynnar normalt områdets biologiska mångfald och får förekomma. Betestrycket ska vara tillräckligt för att främja en hög artrikedom av konkurrenssvaga ängs- och betesmarks växter. Typiska arter för naturtypen som t.ex. liten blålocka, knägräs och stenmåra ska vara vanligt förekommande. Typiska insektsarter av t.ex. fjärilar och vildbin ska bibehållas eller öka i frekvens och utbredning. Arealen stagg-gräsmarker ska vara minst 0,1 hektar.

Bevarandetillstånd

Gynnsamt bevarandetillstånd: Naturtypen är ganska välbevarad, och har i huvudsak kvar viktiga strukturer och funktioner, eller kan med relativt små insatser restaureras så att strukturer och funktioner återskapas. Förutsättningarna för att bevara naturtypens värden på lång sikt är goda bortsett från att arealen är ganska liten, vilket minskar förutsättningarna för att på lång sikt kunna bibehålla artrikedomen i naturtypen.

## 6270 - Silikatgräsmarker

---

*Areal:* 0,7 ha. Arealen fastställd i regeringsbeslut

*Ny Areal:* 0,4 ha. Ny Areal, ännu ej fastställd i regeringsbeslut

### Beskrivning

Naturtypen silikatgräsmarker finns på områdets friska betesmarker, med lite högre näringsstatus. I några delar syns spår efter att marken en gång brukats som åker. I den norra delen av hagen finns lämningar efter ett äldre torp. I floran finns arter som blåsuga, liten blåklocka och gulmåra.

Mer generell information om naturtypen finns i Naturvårdsverkets naturtypsspecifika vägledning.

### Bevarandemål

Silikatgräsmarkerna ska vara artrika, präglade av en lång hävdkontinuitet och ha en naturlig näringsstatus. Naturtypen ska hållas öppen, ett mindre inslag av hävdpräglade, solbelysta träd och buskar gynnar normalt områdets artmångfald och får förekomma. Betestrycket ska vara tillräckligt för att främja den biologiska mångfalden, framför allt i form av ängs- och betesmarksarter. Typiska arter för naturtypen som t.ex. jungfrulin, bockrot och prästkrage ska vara vanligt förekommande. Typiska insektsarter av t.ex. fjärilar och spillningslevande bladhorningar ska bibehållas eller öka i frekvens och utbredning. Arealen silikatgräsmarker ska vara minst 0,4 hektar.

### Bevarandetillstånd

Gynnsamt bevarandetillstånd: Naturtypen är ganska välbevarad, och har i huvudsak kvar viktiga strukturer och funktioner, eller kan med relativt små insatser restaureras så att strukturer och funktioner återskapas. Förutsättningarna för att bevara naturtypens värden på lång sikt är goda bortsett från att arealen är ganska liten, vilket minskar förutsättningarna för att på lång sikt kunna bibehålla artrikedomen i naturtypen.

## 6410 - Fuktängar

---

*Areal:* 0,7 ha. Arealen fastställd i regeringsbeslut

*Ny Areal:* 0,75 ha. Ny Areal, ännu ej fastställd i regeringsbeslut

### Beskrivning

Till naturtypen fuktängar förs både de fuktigare delarna av betesmarken, och en del av slåtterängen. Floran i fuktängarna är mycket rik i de öppnare partierna och innehåller arter som granspira, ängsstarr, gökblomster och hirsstarr. De artrikaste fuktängspartierna är de som sköts med slåtter. Delar av den betade fuktängen har ett tätt trädskikt av björk, som gjort att floran där är mindre rik.

Mer generell information om naturtypen finns i Naturvårdsverkets naturtypsspecifika vägledning.

### Bevarandemål

Fuktängarna ska ha präglats av en lång beteskontinuitet och ligga på fuktig-blöt mark med naturlig hydrologi. Naturtypen ska vara öppen, men ett mindre inslag av hävdpräglade, solbelysta träd och buskar gynnar normalt områdets biologiska mångfald och får förekomma. Hävdtrycket ska vara tillräckligt för att främja en hög artrikedom inom flera artgrupper, t.ex. fjärilar, bin, fåglar och kärlväxter. Typiska arter för naturtypen som t.ex. gökblomster, hirsstarr och sumpmåra ska vara vanligt förekommande. Förekomsten av granspira ska vara stabil eller öka. Arealen fuktäng ska vara minst 0,7 hektar.

### Bevarandetillstånd

Gynnsamt bevarandetillstånd: Naturtypen är ganska välbevarad, och har i huvudsak kvar viktiga strukturer och funktioner, eller kan med relativt små insatser restaureras så att strukturer och funktioner återskapas. Förutsättningarna för att bevara naturtypens värden på lång sikt är goda bortsett från att arealen är ganska liten, vilket minskar förutsättningarna för att på lång sikt kunna bibehålla artrikedom i naturtypen.



## 6510 - Slätterängar i låglandet

---

*Areal:* 0,3 ha. Arealen fastställd i regeringsbeslut

*Ny Areal:* 0,23 ha. Ny Areal, ännu ej fastställd i regeringsbeslut

### Beskrivning

På gården finns ett par mycket välhävdade slätterängar på frisk mark. Sommartid blommar en mångfald av arter i ängarna. På lite torrare mark finns prästkrage, ängsskallra, jungfrulin, ormrot, slättergubbe, darrgräs, svinrot, slättergubbe och nattviol. På fuktigare delar i den västra ängen växer granspira, jungfru Marie nycklar, hirsstarr och ängsstarr. I den östra ängen finns fler träd, och i de skuggigare partierna är florán magrare, med inslag av skogsarter som blåbär.

Mer generell information om naturtypen finns i Naturvårdsverkets naturtypsspecifika vägledning.

### Bevarandemål

Slätterängar i låglandet ska vara artrika, präglade av en lång kontinuitet av slätterängsskötsel och ha en naturlig näringsstatus. Naturtypen ska vara öppen, men ett mindre inslag av hävdpräglade, solbelysta träd och buskar gynnar normalt området biologiska mångfald och får förekomma. Slättermarkernas höga värde för många hotade artgrupper, som t.ex. slättergynnade kärlväxter, fjärilar och vildbin, ska främjas och bevaras genom årlig hävd och lämplig skötsel. Typiska arter för naturtypen som t.ex. prästkrage, hirsstarr och slätterfibbla ska vara vanligt förekommande. Arealen slätterängar i låglandet ska minst vara 0,2 hektar.

### Bevarandetillstånd

Gynnsamt bevarandetillstånd: Naturtypen är ganska välbevarad, och har i huvudsak kvar viktiga strukturer och funktioner, eller kan med relativt små insatser restaureras så att strukturer och funktioner återskapas. Förutsättningarna för att bevara naturtypens värden på lång sikt är goda bortsett från att arealen är ganska liten, vilket minskar förutsättningarna för att på lång sikt kunna bibehålla artrikedomen i naturtypen.

**Dokumentation**

Länsstyrelsen i Jönköpings län 1993, Ängs- och hagmarker i Nässjö kommun, Länsstyrelsens meddelande 1993:2

Uppgifter från ängs- och betesinventeringen, databas Jordbruksverket

Uppgifter från länsstyrelsen hotartsregister, databas länsstyrelsen

Ekonomisk karta från 1950-talet

Modernt ortofoto

**Bilagor**

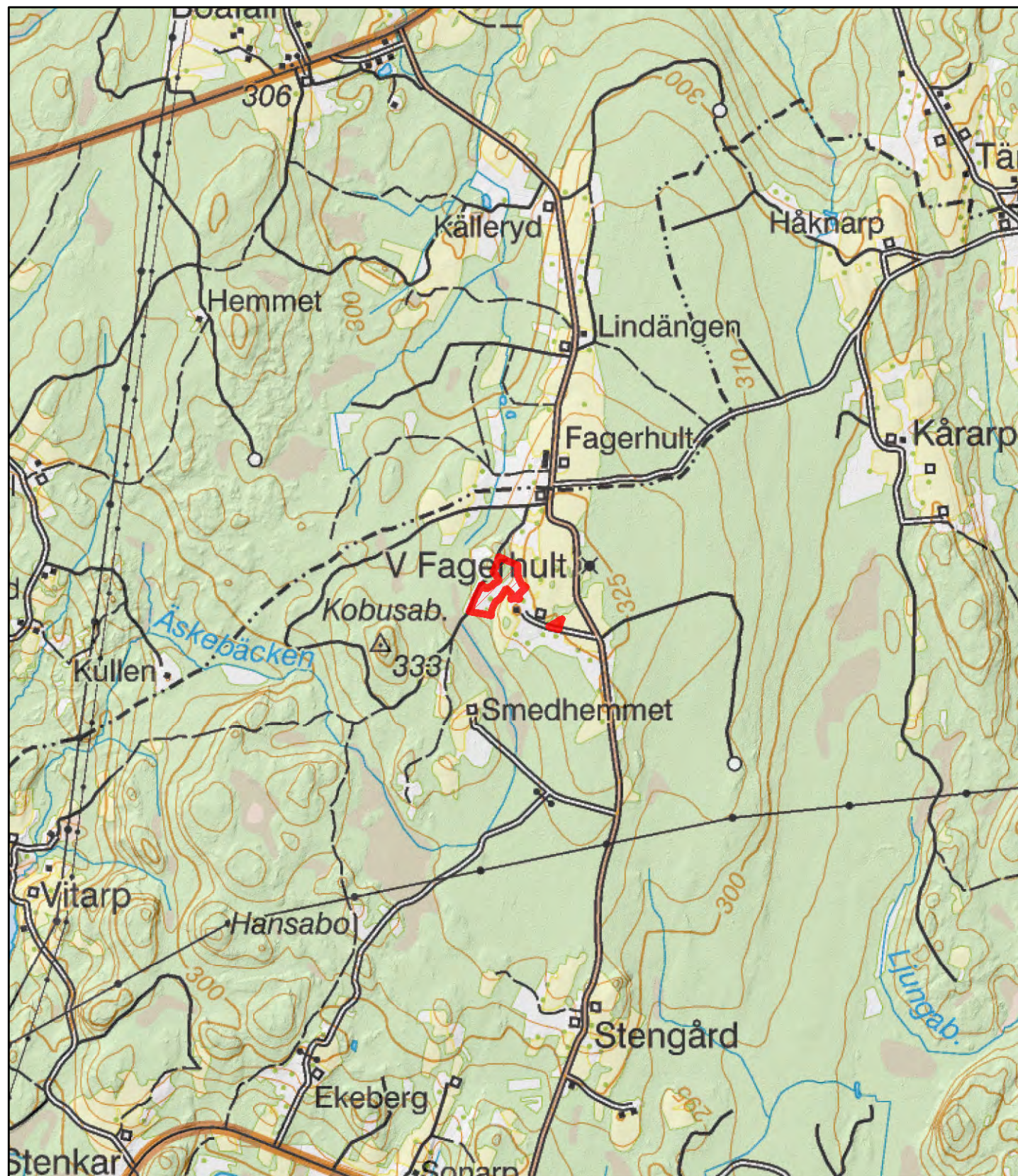
Kartbilaga (översiktskarta och naturtypskarta).

# Natura 2000-område

## Västra Fagerhult

(SE0310710)

Bilaga  
översiktskarta



1:20 000



Länsstyrelsen  
i Jönköpings län

© Lantmäteriet Geodatasamverkan  
© Länsstyrelsen Jönköping



**Natura 2000-område**



Västra Fagerhult



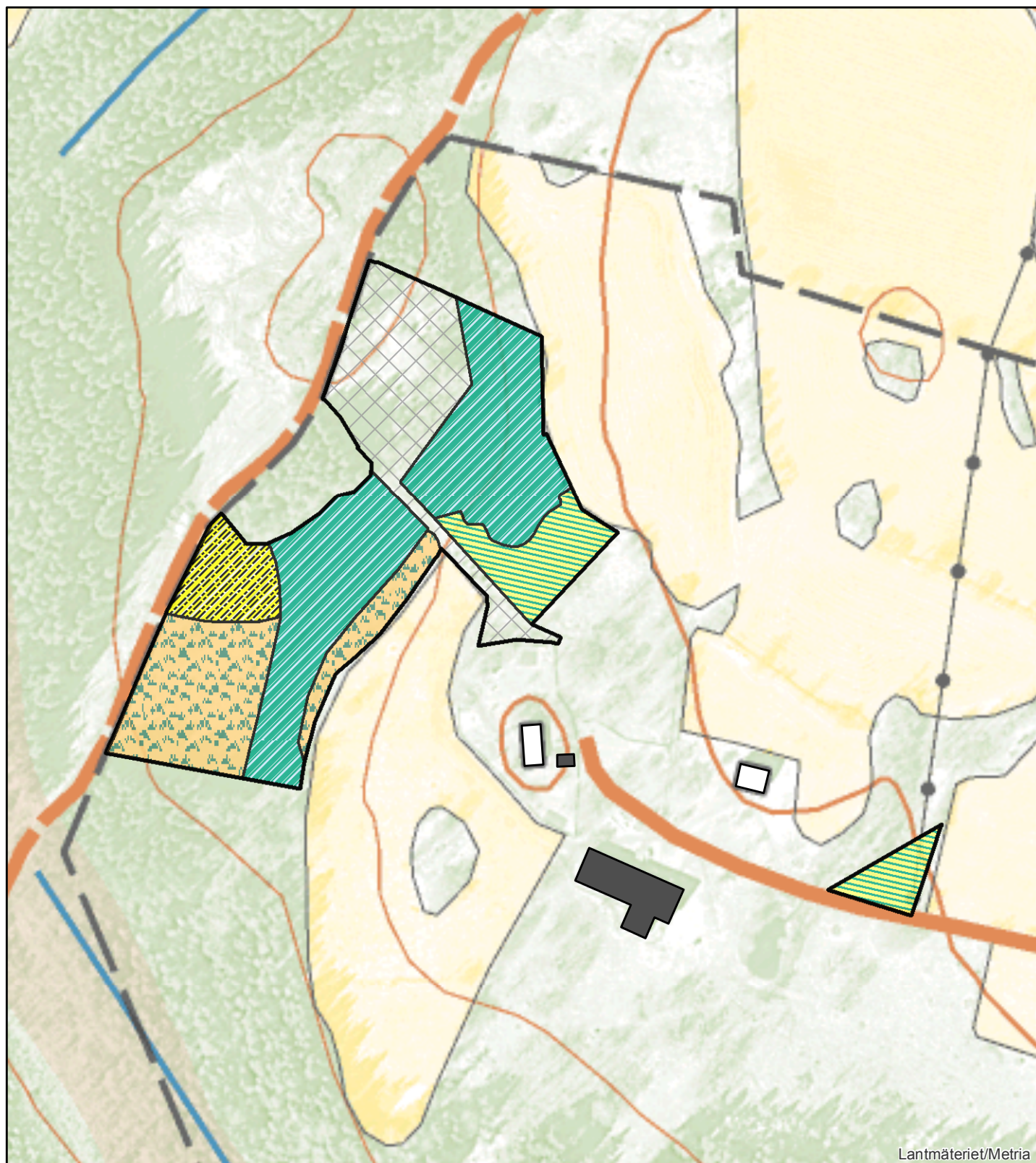


# Natura 2000-område

## Västra Fagerhult






(SE0310710)

Bilaga  
naturtypskarta



Lantmäteriet/Metria

### Naturtyper

-  Stagg-gräsmarker (6230)  Ej Natura 2000-habitat
-  Silikatgräsmarker (6270)
-  Fuktängar (6410)
-  Slätterängar (6510)

© Lantmäteriet Geodatasamverkan  
© Länsstyrelsen Jönköping

0 20 40 60Meter

