



Länsstyrelsen
i Jönköpings län



Bevarandeplan för Natura 2000-område

Sjömilsås



- Områdeskod
SE0310709

- Bevarandeplanen
reviderad/fastställd
2016-12-12
2005-12-13

- Beteckning
0600-40-0709

Bakgrund

Natura 2000 är ett nätverk av värdefulla naturområden inom EU. Utpekande av Natura 2000-områden bygger på krav i EUs fågeldirektiv och art- och habitatdirektiv. Syftet är att hejda utrotning av vilda djur och växter och att hindra att deras livsmiljöer förstörs. Alla medlemsländer ska peka ut Natura 2000-områden. Genom utpekandet åtar sig länderna att naturmiljöerna och arterna i varje område långsiktigt ska bevaras. Natura 2000-nätverket är viktigt i EUs arbete för att bevara biologisk mångfald. I de båda direktiven listas särskilt värdefulla naturmiljöer och arter.

Bevarandeplan

Bevarandeplanen beskriver området med bevarandesyfte, bevarandemål och beskrivningar av de naturmiljöer och arter som ska vara i gynnsamt bevarandetilstånd. Även vad som kan påverka Natura 2000-området negativt, behov av bevarandeåtgärder, t ex skydd eller skötsel, liksom uppföljning beskrivs också. Informationen ska underlätta förvaltningen av området och tillståndsprövningar enligt miljöbalken. Bevarandeplanen fastställs av Länsstyrelsen och kan revideras när ny kunskap tillkommer eller om omständigheterna i eller utanför området ändras.

Lagstiftning

För att inte skada naturvärden krävs tillstånd för verksamheter eller åtgärder som på ett betydande sätt kan påverka miljön i ett Natura 2000-område. Det kan även gälla åtgärder utanför Natura 2000-området, om de kan påverka miljön i området. Detta regleras i miljöbalken (7 kapitlet 27-29§§). Då det kan vara svårt att avgöra vilka åtgärder som på ett betydande sätt kan påverka naturvärden behöver man samråda med Länsstyrelsen före genomförandet. Vid skogsbruksåtgärder hålls samråd med Skogsstyrelsen. Tillstånd krävs inte för de åtgärder som behövs för skötseln av naturmiljöerna i området. Bevarandeplanen är inte ett juridiskt bindande dokument utan ett underlag för prövningar av eventuella åtgärder i Natura 2000-området.

Kontakt

Vid frågor om Natura 2000 kontakta Länsstyrelsen:

- Telefon växel: 010-22 36 000
- E-post: jonkoping@lansstyrelsen.se

Bevarandeplan för Natura 2000-området

SE0310709 Sjömilsås

Kommun: Nässjö

Områdets totala areal: 10 ha

Bevarandeplanen uppdaterad av Länsstyrelsen: 2016-12-12

Bevarandeplanen fastställd av Länsstyrelsen: 2005-12-13

Markägarförhållanden:

Privat

Regeringsbeslut, historik:

SPA: Nej, pSCI: 2004-04-01, SCI: 2005-01-01, SAC: 2011-03-01, regeringsbeslut M2010/4648/Nm

Naturtyper och arter som ska bevaras i området:

Naturtyper och arter enligt art- och habitatdirektivet samt fågeldirektivet:

6230 - Stagg-gräsmarker

6270 - Silikatgräsmarker

6410 - Fuktängar

Bevarandesyfte

Syftet med Natura 2000 är att säkerställa den långsiktiga överlevnaden för Europas mest värdefulla och hotade naturtyper och arter. I varje enskilt Natura 2000-område är syftet att prioriterade naturtyper och arter bevaras så att området på bästa sätt bidrar till gynnsam bevarandestatus på biogeografisk nivå.

I Natura 2000-området Sjömilsås är de prioriterade bevarandevärdena de hävdade betesmarkerna med dess artrika ängsflora.

Motivering: Området har mycket höga värden knutna till de öppna betesmarkerna (silikatgräsmark, stagg-gräsmark, fuktängar). Silikatgräsmark och stagg-gräsmark är prioriterade naturtyper inom EU och hotade markslag även inom landet. Hävdade fuktängar är betydelsefulla för den biologiska mångfalden inom flera artgrupper, t.ex. vildbin, kärlväxter och fåglar. I området finns även den hävdgynnade och rödlistade arten loppstarr.

Prioriterade åtgärder: Årlig beteshävd. Vid behov röjning av igenväxningsvegetation.

Beskrivning av området

Vid gården Sjömilsås finns stora ytor med artrika naturbetesmarker. Hagarna vid Sjömilsås är öppna och har ett glest trädskikt av äldre björkar. Delar av markerna är svagt gödeselpåverkade, men flera partier är helt opåverkade av gödsling, och floran i dem mycket rik. De mest värdefulla partierna är de fuktiga områden som finns i södra och mellersta delarna av hagmarkerna.

Ytterligare ett mycket fint område är en artrik stagggräsmark i norra hagen. I de övriga markerna finns också inslag av en hävdgynnad flora, men artrikdomen är inte lika hög.

I fuktstråken märks flera krävande arter som loppstarr, slätterblomma och ängsstarr. Utöver dem finns bland annat hirsstarr, jungfru Marie nycklar, ängsvädd och svinrot. I stagg-gräsmarken märks, förutom stagg, arter som slättergubbe, ljung, knägräs, ängsvädd och hirsstarr. Andra arter som förekommer i hagarna är jungfrulin, kattfot, prästkrage, darrgräs, nattviol och bockrot.

Vid gården finns också en fin aspellé, och flera mycket grova gamla askar och ekar som växer utmed en åkerkant. Kring de gamla lövträden finns rikligt med hassel. Träden står förmodligen i en gammal ängsmark. Förekomst av odlingsrösen, delvis under rotsystemen på de grova träden, tyder på att marken någon gång varit brukad, och att träden etablerades i rösen.

Vad kan påverka negativt

Det största hotet mot området är utebliven eller otillräcklig skötsel. Minskad eller upphörd hävd leder på sikt till igenväxning med buskar och träd samt utarmning av den hävdgynnade floran och faunan.

Generella hot som riskerar att försämra mångfalden av arter och strukturer i området kan t.ex. vara:

- Försämring eller förlust av grässvål t.ex. på grund av vildsvinsbök.
- Gödslings- och försurningseffekter från nedfall av luftburna föroreningar
- Avverkning av äldre träd eller buskar med höga naturvärden
- Igenväxning kring äldre träd eller buskar av ljuskrävande arter, främst ek. Även äldre hamlade träd kan vara känsliga för beskuggning/konkurrens.
- Spridning av växtnäringssämnen eller bekämpningsmedel. Även tillskottsutfodring eller sambete med gödslade betesmarker eller vall på åkermark kan indirekt innebära tillförsel av näringsämnen.
- Användning av avmaskningsmedel som är negativt för den dynglevande skalbaggsfaunan.
- Markexploatering eller annan markanvändningsförändring i objektet eller i angränsande område, t.ex. skogsplantering, dikning, täktverksamhet eller samhällsbyggande i olika former.
- Inplantering/sådd av arter annat än i naturvårdssyfte.
- Körning med tunga fordon vid olämpligt väglag, eller annan verksamhet som orsakar bestående markskador.
- Anläggande av längre eller kortare upplag eller förvaring av avfall, jord, sten, grus foder etc.

Generella texter kring vad som påverkar naturtyper och arter negativt finns även i Naturvårdsverkets naturtyps- och arts specifika vägledning.

Bevarandeåtgärder

Vid behov tecknande av skötselavtal/miljöstödsavtal.

Aktuella skötselåtgärder är årligt bete och röjning av igenväxningsvegetation vid behov.

Uppföljning av naturtyper och arter

Länstyrelsen ansvarar för att uppföljning av bevarandemål genomförs. Uppföljningen ska ske enligt de manualer för skyddade områden som har tagits fram av Naturvårdsverket. Mätbara mål, så kallade målindikatorer, ska registreras i databasen SkötselDOS. Dessa målindikatorer följs sedan upp. Målsättningen är att kunna se om de bevarandemål som satts upp i bevarandeplaner och skötselplaner uppfylls, att skötseln fungerar och att Natura 2000 - naturtyperna och arterna har gynnsamt tillstånd.

Naturtyper och arter enligt art- och habitatdirektivet samt fågeldirektivet:**6230 - Stagg-gräsmarker**

Areal: 0,4 ha. Arealen fastställd i regeringsbeslut

Beskrivning

I nordvästra delen av betesmarken finns ett mindre område av naturtypen stagg-gräsmark. Marken är öppen och välbetad och här finns arter som stagg, blåsuga och ängsvädd.

Mer generell information om naturtypen finns i Naturvårdsverkets naturtypsspecifika vägledning.

Bevarandemål

Stagg-gräsmarkerna ska vara artrika, präglade av en lång hävdkontinuitet och ha en naturlig näringsstatus. Stagg ska vara en av de viktigaste arterna, men naturtypen måste också ha en hög artrikedom av andra hävdgynnade arter. Naturtypen ska hållas öppen, ett mindre inslag av hävdpräglade, solbelysta träd och buskar gynnar normalt områdets biologiska mångfald och får förekomma. Betestrycket ska vara tillräckligt för att främja en hög artrikedom av konkurrenssvaga ängs- och betesmarks växter. Typiska arter för naturtypen som t.ex. liten blåklocka, knägräs och stenmåra ska vara vanligt förekommande. Typiska insektsarter av t.ex. fjärilar och vildbin ska bibehållas eller öka i frekvens och utbredning. Arealen stagg-gräsmarker ska vara minst 0,4 hektar.

Negativ påverkanBevarandetillstånd

Gynnsamt bevarandetillstånd: Naturtypen är ganska välbevarad, och har i huvudsak kvar viktiga strukturer och funktioner, eller kan med relativt små insatser restaureras så att strukturer och funktioner återskapas. Förutsättningarna för att bevara naturtypens värden på lång sikt är goda trots den lilla arealen.

6270 - Silikatgräsmarker

Areal: 4,5 ha. Arealen fastställd i regeringsbeslut

Beskrivning

Merparten av områdets friska marker som inte är gödslade hör till naturtypen silikatgräsmarker. Typiska arter i florán är bland annat prästkrage, jungfrulin och darrgräs. Delar av de marker som tidigare hört till naturtypen är idag för näringspåverkade för att kunna föras hit, men då de idag sköts med beteshävd kan på sikt återfå större artrikedom och högre naturvärden.

Mer generell information om naturtypen finns i Naturvårdsverkets naturtypsspecifika vägledning.

Bevarandemål

Silikatgräsmarkerna ska vara artrika, präglade av en lång hävdkontinuitet och ha en naturlig näringsstatus. Naturtypen ska hållas öppen, ett mindre inslag av hävdpräglade, solbelysta träd och buskar gynnar normalt områdets artmångfald och får förekomma. Betestrycket ska vara tillräckligt för att främja den biologiska mångfalden, framför allt i form av ängs- och betesmarksarter. Typiska arter för naturtypen som t.ex. jungfrulin, bockrot och prästkrage ska vara vanligt förekommande. Typiska insektsarter av t.ex. fjärilar och spillningslevande bladhorningar ska bibehållas eller öka i frekvens och utbredning. Arealen silikatgräsmarker ska vara minst 4,5 hektar.

Bevarandetillstånd

Gynnsamt bevarandetillstånd: Naturtypen är ganska välbevarad, och har i huvudsak kvar viktiga strukturer och funktioner, eller kan med relativt små insatser restaureras så att strukturer och funktioner återskapas. Förutsättningarna för att bevara naturtypens värden på lång sikt är goda.

6410 - Fuktängar

Areal: 1,2 ha. Arealen fastställd i regeringsbeslut

Beskrivning

De starr-rika fuktängarna hör till områdets värdefullaste marker. Naturtypen finns i tre olika delområden placerade i norr, centralt och i söder. Den mittersta fuktängen är bevuxen med stora björkar, men den är ändå både välbetad och artrik. I floran finns hävdgynnade arter som loppstarr, hirsstarr och gökblomster.

Mer generell information om naturtypen finns i Naturvårdsverkets naturtypsspecifika vägledning.

Bevarandemål

Fuktängarna ska ha präglats av en lång beteskontinuitet och ligga på fuktig-blöt mark med naturlig hydrologi. Naturtypen ska vara öppen, men ett mindre inslag av hävdpräglade, solbelysta träd och buskar gynnar normalt områdets biologiska mångfald och får förekomma. Hävdtrycket ska vara tillräckligt för att främja en hög artrikedom inom flera artgrupper, t.ex. fjärilar, bin, fåglar och kärlväxter. Typiska arter för naturtypen som t.ex. gökblomster, hirsstarr och sumpmåra ska vara vanligt förekommande. Arealen fuktäng ska vara minst 1,2 hektar.

Bevarandetillstånd

Gynnsamt bevarandetillstånd: Naturtypen är ganska välbevarad, och har i huvudsak kvar viktiga strukturer och funktioner, eller kan med relativt små insatser restaureras så att strukturer och funktioner återskapas. Förutsättningarna för att bevara naturtypens värden på lång sikt är goda.

Dokumentation

Länsstyrelsen i Jönköpings län 1993, Ängs- och betesmarker i Nässjö kommun, länsstyrelsens meddelande 1993:2

Ekonomisk karta från 1950 talet

Modernt ortofoto

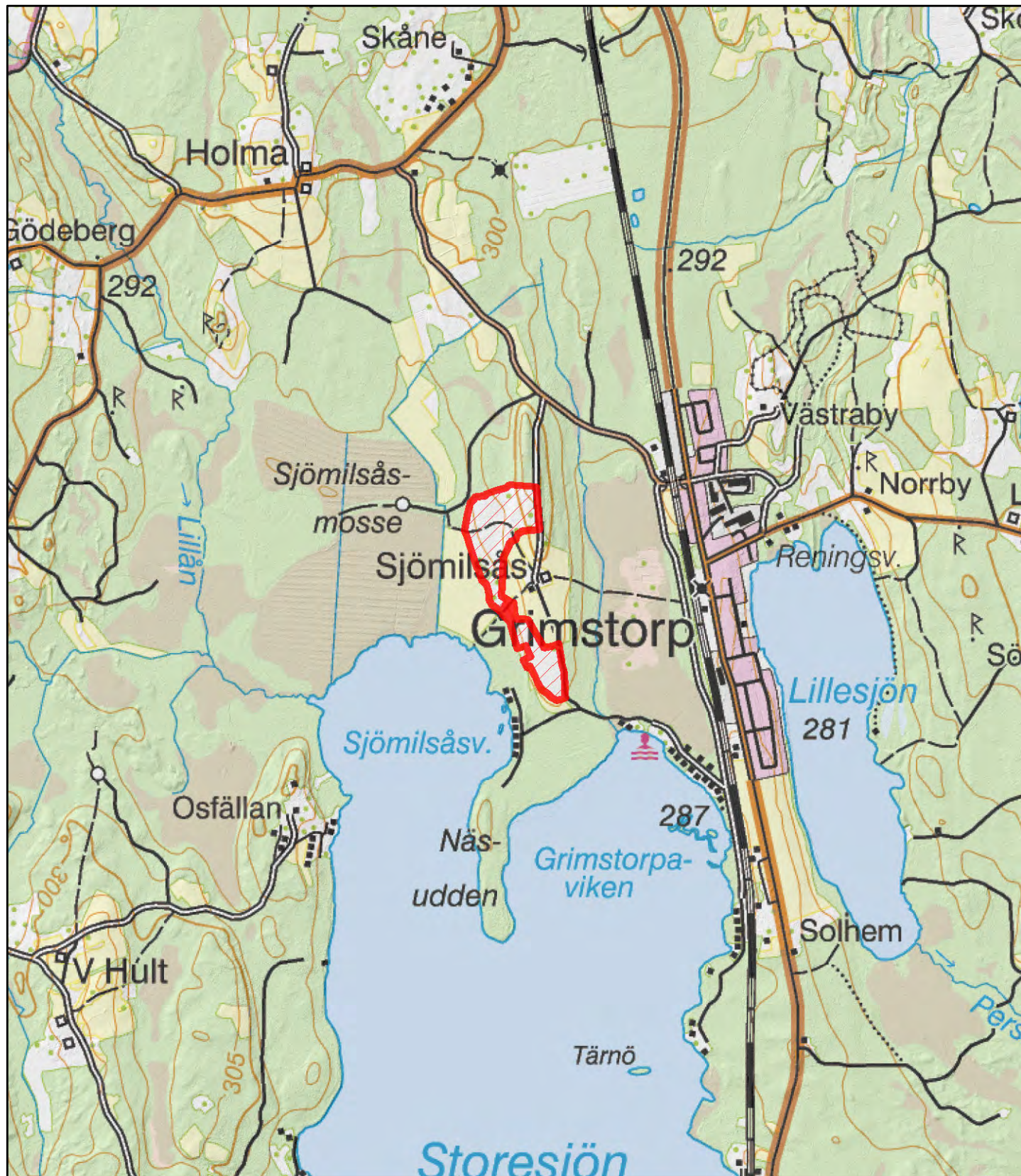
Bilagor

Kartbilaga (översiktskarta och naturtypskarta).

Natura 2000-område

Sjömilsås (SE0310709)

Bilaga
översiktskarta



1:20 000



Länsstyrelsen
i Jönköpings län

© Lantmäteriet Geodatasamverkan
© Länsstyrelsen Jönköping



Natura 2000-område



Sjömilsås



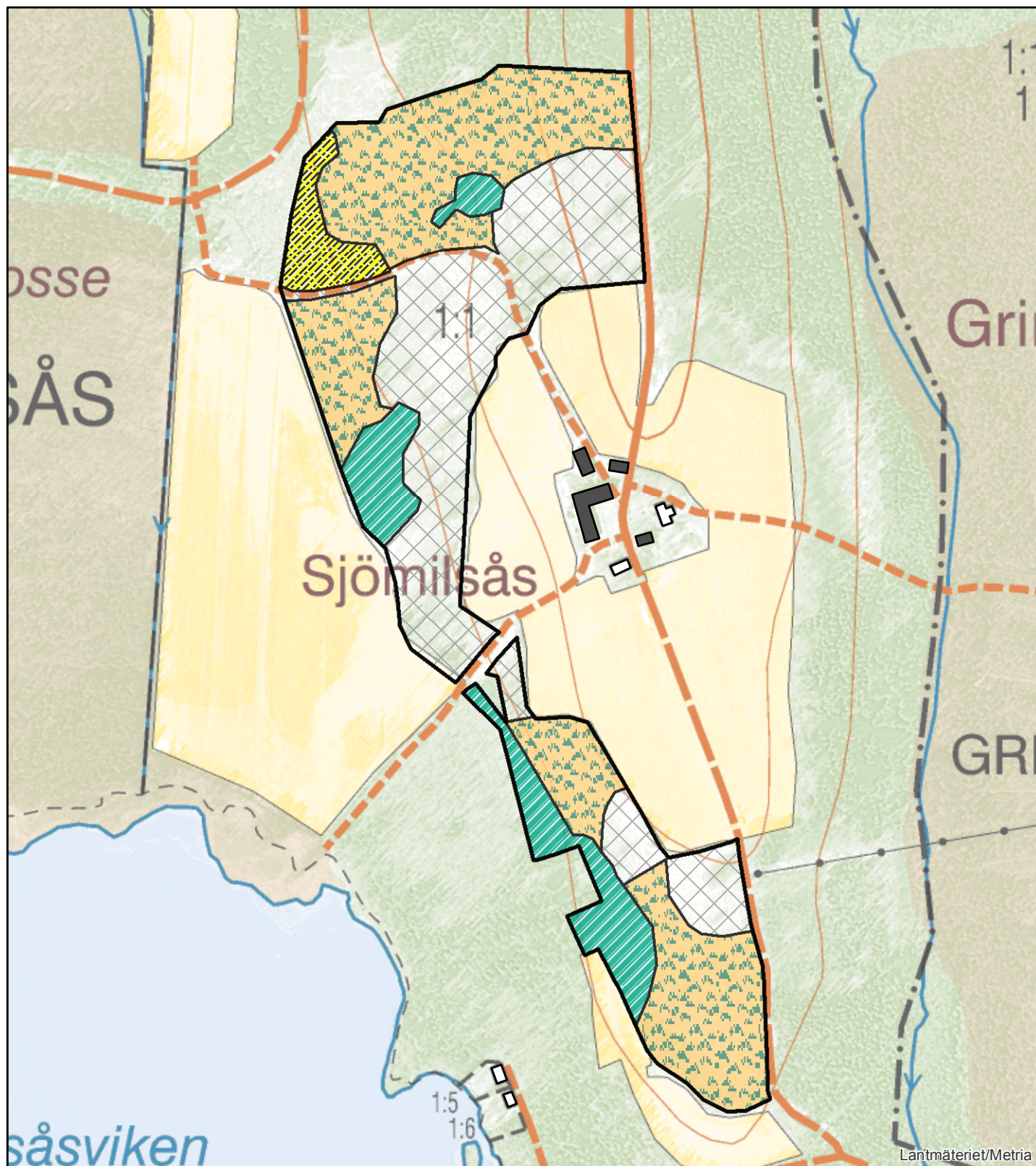
Natura 2000-område

Sjömilsås (SE0310709)





Bilaga
naturtypskarta



Länsstyrelsen
i Jönköpings län



Naturtyper

-  Stagg-gräsmarker (6230)
-  Silikatgräsmarker (6270)
-  Fuktängar (6410)
-  Ej Natura 2000-habitat

© Lantmäteriet Geodatasamverkan
© Länsstyrelsen Jönköping

0 40 80 120Meter

