



Länsstyrelsen
i Jönköpings län



Bevarandeplan för Natura 2000-område

Högaskögle



- Områdeskod
SE0310705

- Bevarandeplanen
reviderad/fastställd
2016-12-12
2005-12-13

- Beteckning
0600-40-0705

Bakgrund

Natura 2000 är ett nätverk av värdefulla naturområden inom EU. Utpekande av Natura 2000-områden bygger på krav i EUs fågeldirektiv och art- och habitatdirektiv. Syftet är att hejda utrotning av vilda djur och växter och att hindra att deras livsmiljöer förstörs. Alla medlemsländer ska peka ut Natura 2000-områden. Genom utpekandet åtar sig länderna att naturmiljöerna och arterna i varje område långsiktigt ska bevaras. Natura 2000-nätverket är viktigt i EUs arbete för att bevara biologisk mångfald. I de båda direktiven listas särskilt värdefulla naturmiljöer och arter.

Bevarandeplan

Bevarandeplanen beskriver området med bevarandesyfte, bevarandemål och beskrivningar av de naturmiljöer och arter som ska vara i gynnsamt bevarandetilstånd. Även vad som kan påverka Natura 2000-området negativt, behov av bevarandeåtgärder, t ex skydd eller skötsel, liksom uppföljning beskrivs också. Informationen ska underlätta förvaltningen av området och tillståndsprövningar enligt miljöbalken. Bevarandeplanen fastställs av Länsstyrelsen och kan revideras när ny kunskap tillkommer eller om omständigheterna i eller utanför området ändras.

Lagstiftning

För att inte skada naturvärden krävs tillstånd för verksamheter eller åtgärder som på ett betydande sätt kan påverka miljön i ett Natura 2000-område. Det kan även gälla åtgärder utanför Natura 2000-området, om de kan påverka miljön i området. Detta regleras i miljöbalken (7 kapitlet 27-29§§). Då det kan vara svårt att avgöra vilka åtgärder som på ett betydande sätt kan påverka naturvärden behöver man samråda med Länsstyrelsen före genomförandet. Vid skogsbruksåtgärder hålls samråd med Skogsstyrelsen. Tillstånd krävs inte för de åtgärder som behövs för skötseln av naturmiljöerna i området. Bevarandeplanen är inte ett juridiskt bindande dokument utan ett underlag för prövningar av eventuella åtgärder i Natura 2000-området.

Kontakt

Vid frågor om Natura 2000 kontakta Länsstyrelsen:

- Telefon växel: 010-22 36 000
- E-post: jonkoping@lansstyrelsen.se

Bevarandeplan för Natura 2000-området

SE0310705 Högaskögle

Kommun: Eksjö

Områdets totala areal: 9,6 ha

Bevarandeplanen uppdaterad av Länsstyrelsen: 2016-12-12

Bevarandeplanen fastställd av Länsstyrelsen: 2005-12-13

Markägarförhållanden:

Privat

Regeringsbeslut, historik:

SPA: Nej, pSCI: 2004-04-01, SCI: 2005-01-01, SAC: 2011-03-01, regeringsbeslut M2010/4648/Nm

Naturtyper och arter som ska bevaras i området:

Naturtyper och arter enligt art- och habitatdirektivet samt fågeldirektivet:

6270 - Silikatgräsmarker

6410 - Fuktängar

9020 - Nordlig ädellövskog

9070 - Trädklädd betesmark

Bevarandesyfte

Syftet med Natura 2000 är att säkerställa den långsiktiga överlevnaden för Europas mest värdefulla och hotade naturtyper och arter. I varje enskilt Natura 2000-område är syftet att prioriterade naturtyper och arter bevaras så att området på bästa sätt bidrar till gynnsam bevarandestatus på biogeografisk nivå.

I Natura 2000-området Högaskögle är de prioriterade bevarandevärdena de öppna och trädklädda betesmarkerna med dess artrika flora och värdefulla ekar och samt områdets ädellövskog.

Motivering: Området har mycket höga värden knutna till de olika typerna av betesmark (silikatgräsmarker, fuktängar, trädklädd betesmark) samt till naturtypen nordlig ädellövskog. Silikatgräsmarker är prioriterade inom EU och har stor betydelse för bland annat hotade kärlväxter. Hävdade fuktängar är viktiga för den biologiska mångfalden inom flera artgrupper, t.ex. fjärilar, fåglar och vildbin. I den trädklädda betesmarken finns vidkroniga ekar vilka är värdefulla för bland annat insekter och lavar. Den nordliga ädellövskogen har en hög artmångfald

knuten till äldre träd, t.ex. grova gamla bokar.

Prioriterade åtgärder: Årlig beteshävd och röjning av sly och unggran. I ädellövskogarna ska vidkronighet och grovlekstillväxt främjas.

Beskrivning av området

Natura 2000-området Högaskögle utgörs av en artrik betesmark och ett naturminne i form av en ädellövskog. Markerna ligger på en sydostsluttning och omgivningarna präglas av barr- och lövskogar. Det finns gott om odlingsrösen vilka är viktiga biotoper för många insekter, kräddjur och fåglar. Området har höga naturvärden som framför allt är knutna till den artrika floran, men också till trädskiktet som innehåller ganska stora ekar. I floran finns bland annat slättergubbe, knägräs, stagg, slätterfibbla, sommarfibbla, ormrot, gullviva och svinrot. Det är viktigt med beteshävd för att de värdefulla arterna ska finnas kvar i betesmarken. I Natura 2000-området ligger ett äldre naturminne bestående av en lövskogsklädd brant samt före detta ängsmark med stora lövträd, bland annat bok.

Vad kan påverka negativt

Ädellövskogen är naturminne och några direkta hot föreligger ej.

Det största hotet mot betesmarkerna är utebliven eller otillräcklig skötsel. Minskad eller upphörd hävd leder på sikt till igenväxning med buskar och träd samt utarmning av den hävdgynnade floran och faunan. Vid för svag hävd etableras sly vilket är negativt.

Generella hot som riskerar att försämra mångfalden av arter och strukturer i området kan t.ex. vara:

- Försämring eller förlust av grässvål t.ex. på grund av vildsvinsbök.
- Gödslings- och försurningseffekter från nedfall av luftburna föroreningar.
- Vattenburna föroreningar.
- Utebliven eller otillräcklig/olämplig skötsel.
- Avverkning av äldre träd eller buskar med höga naturvärden.
- Igenväxning kring äldre träd eller buskar av ljuskrävande arter, främst ek. Även äldre hamlade träd kan vara känsliga för beskuggning/konkurrens.
- Spridning av växtnäringssämnen eller bekämpningsmedel. Även tillskottsutfodring eller sambete med gödslade betesmarker eller vall på åkermark kan indirekt innebära tillförsel av näringsämnen.
- Användning av avmaskningsmedel som är negativt för den dynglevande skalbaggsfaunan.
- Markexploatering eller annan markanvändningsförändring i objektet eller i angränsande område, t.ex. skogsplantering, dikning, täktverksamhet eller samhällsbyggande i olika former.
- Inplantering/sådd av arter annat än i naturvårdssyfte.
- Körning med tunga fordon vid olämpligt väglag, eller annan verksamhet som orsakar bestående markskador.
- Anläggande av längre eller kortare upplag eller dumpning av avfall, jord, sten, grus foder etc.

Generella texter kring vad som påverkar naturtyper och arter negativt finns även i Naturvårdsverkets naturtyps- och arts specifika vägledningar.

Bevarandeåtgärder

Ädellövskogen är skyddad som naturminne sedan 1963. Övrig mark: vid behov tecknande av skötselavtal/miljöstödsavtal.

Aktuella skötselåtgärder är årligt bete med förstärkt betestryck och slyröjning/ borttagande av unggran.

Uppföljning av naturtyper och arter

Länsstyrelsen ansvarar för att uppföljning av bevarandemål genomförs. Uppföljningen ska ske enligt de manualer för skyddade områden som har tagits fram av Naturvårdsverket. Mätbara mål, så kallade målindikatorer, ska registreras i databasen SkötselDOS. Dessa målindikatorer följs sedan upp. Målsättningen är att kunna se om de bevarandemål som satts upp i bevarandeplaner och skötselplaner uppfylls, att skötseln fungerar och att Natura 2000 - naturtyperna och arterna har gynnsamt tillstånd.

Naturtyper och arter enligt art- och habitatdirektivet samt fågeldirektivet:**6270 - Silikatgräsmarker**

Areal: 3,83 ha. Arealen fastställd i regeringsbeslut

Beskrivning

Stora delar av betesmarkerna är silikatgräsmarker med en artrik flora knuten till ogödslade förhållanden. Vanliga arter är bland annat stagg, slättegubbe, prästkrage och ängsvädd. Beteshagarna har ett i huvudsak glest träd och buskskikt. Betestrycket i området tycks ha varit svagt eller måttligt under några år. Partier med sly, unggranar och ohävdsarter förekommer. I betesmarken ingår även små partier med fuktängskaraktär, men de urskiljs inte ur naturtypen då de täcker så små ytor.

Mer generell information om naturtypen finns i Naturvårdsverkets naturtypsspecifika vägledning.

Bevarandemål

Silikatgräsmarkerna ska vara artrika, präglade av en lång hävdkontinuitet och ha en naturlig näringsstatus. Naturtypen ska hållas öppen, ett mindre inslag av hävdpräglade, solbelysta träd och buskar gynnar normalt området artmångfald och får förekomma. Betestrycket ska vara tillräckligt för att främja den biologiska mångfalden, framför allt i form av ängs- och betesmarksarter. Typiska arter för naturtypen som t.ex. jungfrulin, bockrot och prästkrage ska vara vanligt förekommande. Typiska insektsarter av t.ex. fjärilar och spillningslevande bladhorningar ska bibehållas eller öka i frekvens och utbredning. Arealen silikatgräsmarker ska vara minst 3,8 hektar.

Bevarandetillstånd

Gynnsamt till måttligt bevarandetillstånd: Naturtypen riskerar att förlora viktiga strukturer och funktioner om hävd är för svag och om röjning inte sker av unggran. Förutsättningarna för att bevara naturtypens värden på lång sikt kan därför vara svaga om inte hävden förstärks och röjningar genomförs.

6410 - Fuktängar

Areal: 0,09 ha. Arealen fastställd i regeringsbeslut

Beskrivning

Ett litet fuktigt parti i den västra delen av betesmarken hör till naturtypen fuktängar. I floran finns ett ganska stort inslag av olika starrarter.

Mer generell information om naturtypen finns i Naturvårdsverkets naturtypsspecifika vägledning.

Bevarandemål

Fuktängarna ska ha präglats av en lång beteskontinuitet och ligga på fuktig-blöt mark med naturlig hydrologi. Naturtypen ska vara öppen, men ett mindre inslag av hävdpräglade, solbelysta träd och buskar gynnar normalt områdets biologiska mångfald och får förekomma. Hävdtrycket ska vara tillräckligt för att främja en hög artrikedom inom flera artgrupper, t.ex. fjärilar, bin, fåglar och kärlväxter. Typiska arter för naturtypen som t.ex. gökblomster, hirsstarr och sumpmåra ska vara vanligt förekommande. Arealen fuktäng ska vara minst 0,05 hektar.

Bevarandetillstånd

Gynnsamt till måttligt bevarandetillstånd: Naturtypen riskerar att förlora viktiga strukturer och funktioner om hävd är för svag och om röjning inte sker av unggran. Förutsättningarna för att bevara naturtypens värden på lång sikt kan därför vara svaga om inte hävden förstärks och röjningar genomförs.

9020 - Nordlig ädellövskog

Areal: 0,74 ha. Arealen fastställd i regeringsbeslut

Beskrivning

Öster om gården finns ett naturminne från år 1963, som består av en igenvuxen löväng som idag hör till naturtypen nordlig ädellövskog. I området finns en mångfald av olika träd och buskar, däribland grova gamla bokar med cirka 1 meters stamdiameter. Området restaurerades genom att buskskiktet röjdes under år 2007.

Mer generell information om naturtypen finns i Naturvårdsverkets naturtypsspecifika vägledning.

Bevarandemål

Den nordliga ädellövskogen ska vara olikåldrig och ha inslag av äldre träd och död ved. Ädellövträd ska dominera i de övre trädsikten och ek, alm, ask, lind och lönn ska utgöra viktiga trädslag. Varken ek/avenbok eller bok ska på egen hand vara dominerande. Vidkroniga träd som tidigare stått ljusöppet ska stå fritt från konkurrenadede träd- och buskar. Invasiva och främmande arter ska inte förekomma. Skogen ska ha naturskogskaraktär och hysa en hög biologisk mångfald av kärlväxter, mossor, lavar och svampar. Typiska arter, som t.ex. liten baronmossa, grov fjädermossa och rostfläck ska förekomma i skogen. Arealen nordlig ädellövskog ska vara minst 0,7 hektar.

Bevarandetillstånd

Gynnsamt bevarandetillstånd. Naturtypen är välbevarad och har riklig förekomst av viktiga strukturer, funktioner och arter. Förutsättningarna är goda för att bevara naturtypen på lång sikt.

9070 - Trädklädd betesmark

Areal: 0,52 ha. Arealen fastställd i regeringsbeslut

Beskrivning

Sydöst om bostadshuset finns en trädklädd betesmark i form av en ekbacke som hävds med bete. Ekarna är måttligt gamla, men kommer på sikt att kunna utveckla stora naturvärden om de får växa fritt och öppet, utan konkurrens från yngre träd. Ekhagens värden hotas av för svag hävd.

Mer generell information om naturtypen finns i Naturvårdsverkets naturtypsspecifika vägledning.

Bevarandemål

De trädklädda betesmarkerna ska vara präglade av bete, ha en mosaikartad struktur, en naturlig näringsstatus och en riklig förekomst av gamla hävdpräglade träd. Den biologiska mångfalden av arter knutna till de solbelysta träden såväl som till markens flora ska vara hög. Området ska hävdas med bete och igenväxningsvegetation ska endast förekomma sparsamt. Typiska arter för naturtypen som t.ex. gul dropplav, knägräs och mindre bastardsvärmare ska vara vanligt förekommande. Arealen trädklädda betesmarker ska vara minst 0,5 hektar.

Bevarandetillstånd

Gynnsamt till måttligt bevarandetillstånd: Naturtypen riskerar att förlora viktiga strukturer och funktioner om hävd är för svag och om röjning inte sker av unggran. Förutsättningarna för att bevara naturtypens värden på lång sikt kan därför vara svaga om inte hävden förstärks och röjningar genomförs.

Dokumentation

Länsstyrelsen i Jönköpings län, 1963. Fridlysning av naturminne. Högaskögle (III R 10 63)
Länsstyrelsen i Jönköpings län 1989, Ängs- och hagmarker i Eksjö kommun, länsstyrelsens meddelande 1989:1
Uppgifter från ängs- och betesinventeringen, databas Jordbruksverket
Uppgifter från naturminnesförklaring
Ekonomisk karta från 1950 talet och modernt ortofoto

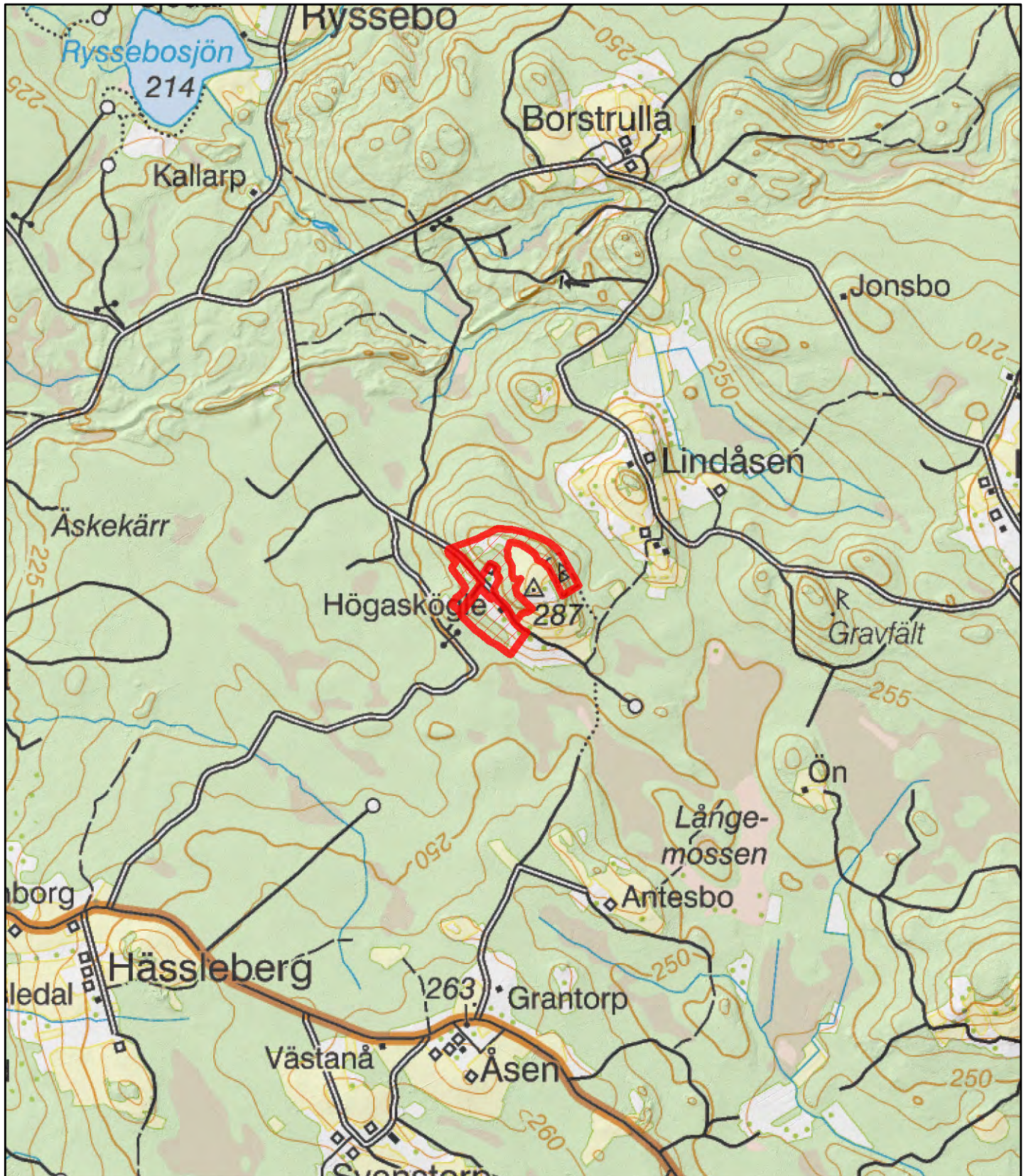
Bilagor

Kartbilaga (översiktskarta och naturtypskarta).

Natura 2000-område

Högaskögle

(SE0310705)



1:20 000



Länsstyrelsen
i Jönköpings län

© Lantmäteriet Geodatasamverkan
© Länsstyrelsen Jönköping



Natura 2000-område



Högaskögle



Natura 2000-område

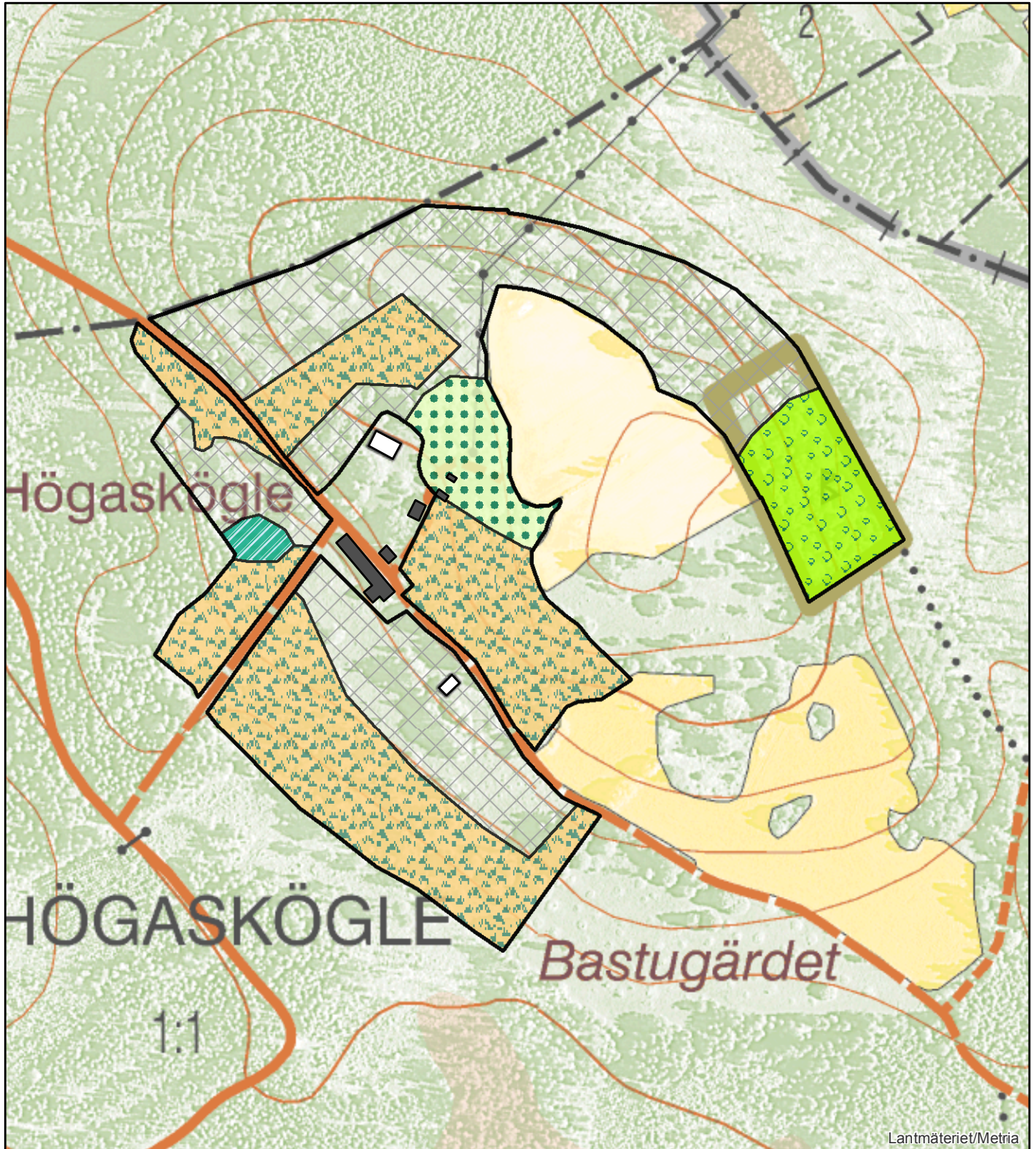
Högaskögle

(SE0310705)





Bilaga
naturtypskarta



Länsstyrelsen
i Jönköpings län



Naturtyper

-  Silikatgräsmarker (6270)
-  Fuktängar (6410)
-  Nordlig ädellövskog (9020)
-  Trädklädd betesmark (9070)
-  Ej Natura 2000-habitat

© Lantmäteriet Geodatasamverkan
© Länsstyrelsen Jönköping

0 30 60 90Meter

