



Länsstyrelsen
i Jönköpings län



Bevarandeplan för Natura 2000-område

Kräpplehult



- Områdeskod
SE0310701

- Bevarandeplanen
reviderad/fastställd
2016-12-12
2005-09-06

- Beteckning
0600-40-0701

Bakgrund

Natura 2000 är ett nätverk av värdefulla naturområden inom EU. Utpekande av Natura 2000-områden bygger på krav i EUs fågeldirektiv och art- och habitatdirektiv. Syftet är att hejda utrotning av vilda djur och växter och att hindra att deras livsmiljöer förstörs. Alla medlemsländer ska peka ut Natura 2000-områden. Genom utpekandet åtar sig länderna att naturmiljöerna och arterna i varje område långsiktigt ska bevaras. Natura 2000-nätverket är viktigt i EUs arbete för att bevara biologisk mångfald. I de båda direktiven listas särskilt värdefulla naturmiljöer och arter.

Bevarandeplan

Bevarandeplanen beskriver området med bevarandesyfte, bevarandemål och beskrivningar av de naturmiljöer och arter som ska vara i gynnsamt bevarandetillstånd. Även vad som kan påverka Natura 2000-området negativt, behov av bevarandeåtgärder, t ex skydd eller skötsel, liksom uppföljning beskrivs också. Informationen ska underlätta förvaltningen av området och tillståndsprövningar enligt miljöbalken. Bevarandeplanen fastställs av Länsstyrelsen och kan revideras när ny kunskap tillkommer eller om omständigheterna i eller utanför området ändras.

Lagstiftning

För att inte skada naturvärden krävs tillstånd för verksamheter eller åtgärder som på ett betydande sätt kan påverka miljön i ett Natura 2000-område. Det kan även gälla åtgärder utanför Natura 2000-området, om de kan påverka miljön i området. Detta regleras i miljöbalken (7 kapitlet 27-29§§). Då det kan vara svårt att avgöra vilka åtgärder som på ett betydande sätt kan påverka naturvärden behöver man samråda med Länsstyrelsen före genomförandet. Vid skogsbruksåtgärder hålls samråd med Skogsstyrelsen. Tillstånd krävs inte för de åtgärder som behövs för skötseln av naturmiljöerna i området. Bevarandeplanen är inte ett juridiskt bindande dokument utan ett underlag för prövningar av eventuella åtgärder i Natura 2000-området.

Kontakt

Vid frågor om Natura 2000 kontakta Länsstyrelsen:

- Telefon växel: 010-22 36 000
- E-post: jonkoping@lansstyrelsen.se

Bevarandeplan för Natura 2000-området

SE0310701 Kräpplehult

Kommun: Eksjö

Områdets totala areal: 36,9 ha

Bevarandeplanen uppdaterad av Länsstyrelsen: 2016-12-12

Bevarandeplanen fastställd av Länsstyrelsen: 2005-09-06

Markägarförhållanden:

Privat

Regeringsbeslut, historik:

SPA: Nej, pSCI: 2004-04-01, SCI: 2005-01-01, SAC: 2011-03-01, regeringsbeslut M2010/4648/Nm

Naturtyper och arter som ska bevaras i området:

Naturtyper och arter enligt art- och habitatdirektivet samt fågeldirektivet:

6270 - Silikatgräsmarker

6410 - Fuktängar

9070 - Trädklädd betesmark

Bevarandesyfte

Syftet med Natura 2000 är att säkerställa den långsiktiga överlevnaden för Europas mest värdefulla och hotade naturtyper och arter. I varje enskilt Natura 2000-område är syftet att prioriterade naturtyper och arter bevaras så att området på bästa sätt bidrar till gynnsam bevarandestatus på biogeografisk nivå.

I Natura 2000-området Kräpplehult är de prioriterade bevarandevärdena de öppna och trädklädda betesmarkerna med dess artrika ängsflora värdefulla träd.

Motivering: Området har mycket höga värden knutna till de olika typerna av betesmark (silikatgräsmark, fuktängar, trädklädd betesmark). Silikatgräsmark är en prioriterad naturtyp inom EU och ett hotat markslag även inom landet. Hävdade fuktängar är betydelsefulla för den biologiska mångfalden inom flera artgrupper, t.ex. bin, kärlväxter och fåglar. Trädklädd betesmark med äldre solbelysta ädellövträd är viktiga för bland annat insekter, lavar och mossor.

Prioriterade åtgärder: Årlig beteshävd. Vid behov röjning av sly och utglesning av trädsikt.

Beskrivning av området

Kräpplehult är en gård med anor från 1300-talet som ligger nordost om Bodasjön i Eksjö kommun. Området utgörs till största delen av öppen odlingsmark och utmärker sig genom sin storlek, inslaget av gamla lövträd och en delvis rik flora av hävdgynnade arter.

I den stora betesmarken i norr växer hävdgynnade arter som jungfrulin, blåsuga, svinrot, gulmåra, stagg, ängsvädd och gökärt. Här finns även fuktiga partier med bland annat darrgräs, hirsstarr, brudborste, krypvide, ängsvädd och gökblomster.

Den södra betesmarken är en gles blandlövhage, där de flesta arter finns representerade i trädskiktet. Närmast stranden dominerar al, björk och asp. I övrigt växer här ek, en, alm, ask, lind, oxel, hassel, getapel och vildapel m.m. Marken är näringsfattig och floran har inslag av arter som slättergubbe, stagg, bockrot, jungfrulin, smörboll, ormrot, gullviva och kattfot.

Det öppna landskapet bryts av med ett skogsparti längs med sjön, ett bestånd med askar vid gården samt en backe med ekar i väster. Det är gott om sten i området och såväl åkrar som betesmarker omgärdas av mäktiga stenmurar. Här finns även ett stort antal odlingsrösen av hackerörstyp.

Markerna är flacka och sluttar svagt ned mot Bodasjön, som är en grund sjö med ett rikt fågelliv. Fuktängarna samt den f.d. åkermarken vid sjöns norra strand är värdefulla för sjöns många fåglar såsom sångsvan, trana, årta m.m.

Betesmarkerna söder om Natura 2000-området hyser idag en måttligt artrik flora. Det är ändå betydelsefullt att fortsätta hävda dem, då det ökar arealen artrika gräsmarker i området som helhet.

Vad kan påverka negativt

Det största hotet mot området är utebliven eller otillräcklig skötsel. Minskad eller upphörd hävd leder på sikt till igenväxning med buskar och träd samt utarmning av den hävdgynnade floran och faunan.

Generella hot som riskerar att försämra mångfalden av arter och strukturer i området kan t.ex. vara:

- Försämring eller förlust av grässvål t.ex. på grund av vildsvinsbök.
- Gödslings- och förurningseffekter från nedfall av luftburna föroreningar.
- Avverkning av äldre träd eller buskar med höga naturvärden.
- Igenväxning kring äldre träd eller buskar av ljuskrävande arter, främst ek. Även äldre hamlade träd kan vara känsliga för beskuggning/konkurrens.
- Spridning av växtnäringssämnen eller bekämpningsmed. Även tillskottsutfodring eller sambete med gödslade betesmarker eller vall på åkermark kan indirekt innebära tillförsel av näringsämnen.
- Användning av avmaskningsmedel som är negativt för den dynglevande skalbaggsfaunan.
- Markexploatering eller annan markanvändningsförändring i objektet eller i angränsande område, t.ex. skogsplantering, dikning, täktverksamhet eller samhällsbyggnad i olika former.
- Inplantering/sådd av arter annat än i naturvårdssyfte.
- Körning med tunga fordon vid olämpligt vägslag, eller annan verksamhet som orsakar bestående markskador.
- Anläggande av längre eller kortare upplag eller förvaring av avfall, jord, sten, grus foder etc.

Generella texter kring vad som påverkar naturtyper och arter negativt finns även i Naturvårdsverkets naturtyps- och arts specifika vägledningar.

Bevarandeåtgärder

Vid behov tecknande av skötselavtal/miljöstödsavtal.

Aktuella skötselåtgärder är årligt bete och röjning/gallring av sly, igenväxningsvegetation och yngre träd vid behov

Uppföljning av naturtyper och arter

Länsstyrelsen ansvarar för att uppföljning av bevarandemål genomförs. Uppföljningen ska ske enligt de manualer för skyddade områden som har tagits fram av Naturvårdsverket. Mätbara mål, så kallade målindikatorer, ska registreras i databasen SkötselDOS. Dessa målindikatorer följs sedan upp. Målsättningen är att kunna se om de bevarandemål som satts upp i bevarandeplaner och skötselplaner uppfylls, att skötseln fungerar och att Natura 2000 - naturtyperna och arterna har gynnsamt tillstånd.

Naturtyper och arter enligt art- och habitatdirektivet samt fågeldirektivet:**6270 - Silikatgräsmarker**

Areal: 12,09 ha. Arealen fastställd i regeringsbeslut

Beskrivning

Naturtypen silikatgräsmarker finns på flera platser inom Natura 2000-området, men de högsta kvalitéerna återfinns i den södra betesmarken. De ytor som idag bär spår av kvävepåverkan kommer på sikt att utveckla högre naturvärden, då dagens hävd medför att markerna utmagras. I naturtypen finns arter som bockrot, gulmåra och knägräs.

Mer generell information om naturtypen finns i Naturvårdsverkets naturtypsspecifika vägledning.

Bevarandemål

Silikatgräsmarkerna ska vara artrika, präglade av en lång hävdkontinuitet och ha en naturlig näringsstatus. Naturtypen ska hållas öppen, ett mindre inslag av hävdpräglade, solbelysta träd och buskar gynnar normalt området artmångfald och får förekomma. Betestrycket ska vara tillräckligt för att främja den biologiska mångfalden, framför allt i form av ängs- och betesmarksarter. Typiska arter för naturtypen som t.ex. jungfrulin, bockrot och prästkrage ska vara vanligt förekommande. Typiska insektsarter av t.ex. fjärilar och spillningslevande bladhorningar ska bibehållas eller öka i frekvens och utbredning. Förekomsten av tidigblommande fältgentiana skall vara stabil eller öka. Arealen silikatgräsmarker ska vara minst 12 hektar.

Bevarandetillstånd

Gynnsamt bevarandetillstånd: Naturtypen är ganska välbevarad, och har i huvudsak kvar viktiga strukturer och funktioner, eller kan med relativt små insatser restaureras så att strukturer och funktioner återskapas. Förutsättningarna för att bevara naturtypens värden på lång sikt är goda.

6410 - Fuktängar

Areal: 5,37 ha. Arealen fastställd i regeringsbeslut

Beskrivning

Det är bland annat fuktstråken i den norra betesmarken som har klassats till naturtypen fuktängar. Här växer flera arter av starr samt sly av sälg. På den betade fuktängen längst i nordväst växer krypvide, hirsstarr m.m. Hit skulle arter som tätört och loppstarr kunna sprida sig från angränsande område.

Naturtypens högsta värden återfinns i den betade strandängen vid sjöns norra ände. Även den södra betesmarken hyser en fuktäng längs sjökanten. Den är dock något igenvuxen.

Mer generell information om naturtypen finns i Naturvårdsverkets naturtypsspecifika vägledning.

Bevarandemål

Fuktängarna ska ha präglats av en lång beteskontinuitet och ligga på fuktig-blöt mark med naturlig hydrologi. Naturtypen ska vara öppen, men ett mindre inslag av hävdpräglade, solbelysta träd och buskar gynnar normalt områdets biologiska mångfald och får förekomma. Hävdtrycket ska vara tillräckligt för att främja en hög artrikedom inom flera artgrupper, t.ex. fjärilar, bin, fåglar och kärlväxter. Typiska arter för naturtypen som t.ex. gökblomster, hirsstarr och sumpmåra ska vara vanligt förekommande. Förekomsten granspira skall vara stabil eller öka om arten fortfarande kan återfinnas i området. Arealen fuktäng ska vara minst 5 hektar.

Bevarandetillstånd

Gynnsamt bevarandetillstånd: Naturtypen är ganska välbevarad, och har i huvudsak kvar viktiga strukturer och funktioner, eller kan med relativt små insatser restaureras så att strukturer och funktioner återskapas. Förutsättningarna för att bevara naturtypens värden på lång sikt är goda.

9070 - Trädklädd betesmark

Areal: 1,31 ha. Arealen fastställd i regeringsbeslut

Beskrivning

På en kulle i Natura 2000-områdets nordvästra hörn finns naturtypen trädklädd betesmark i form av ett ekbestånd med inslag av björk och en. Nära gården är markfloran trivial, men här finns istället höga naturvärden knutna till de grova träden. På en gammal ask har t ex den rödlistade arten almlav hittats.

Mer generell information om naturtypen finns i Naturvårdsverkets naturtypsspecifika vägledning.

Bevarandemål

De trädklädda betesmarkerna ska vara präglade av bete, ha en mosaikartad struktur, en naturlig näringsstatus och en riklig förekomst av gamla hävdpräglade träd. Den biologiska mångfalden av arter knutna till de solbelysta träden såväl som till markens flora ska vara hög. Området ska hävdas med bete och igenväxningsvegetation ska endast förekomma sparsamt. Typiska arter för naturtypen som t.ex. gul dropplav, knägräs och mindre bastardsvärmare ska vara vanligt förekommande. Arealen trädklädda betesmarker ska vara minst 1,3 hektar.

Bevarandetillstånd

Gynnsamt bevarandetillstånd: Naturtypen är ganska välbevarad, och har i huvudsak kvar viktiga strukturer och funktioner, eller kan med relativt små insatser restaureras så att strukturer och funktioner återskapas. Förutsättningarna för att bevara naturtypens värden på lång sikt är goda.

Dokumentation

Länsstyrelsen i Jönköpings län 1989, Ängs- och hagmarker i Eksjö kommun, Länsstyrelsens meddelande 1989:1

Uppgifter från ängs- och betesinventeringen, databas Jordbruksverket

Uppgifter från länsstyrelsen hotartsregister, databas länsstyrelsen

Ekonomisk karta från 1950-talet

Modernt ortofoto

Bilagor

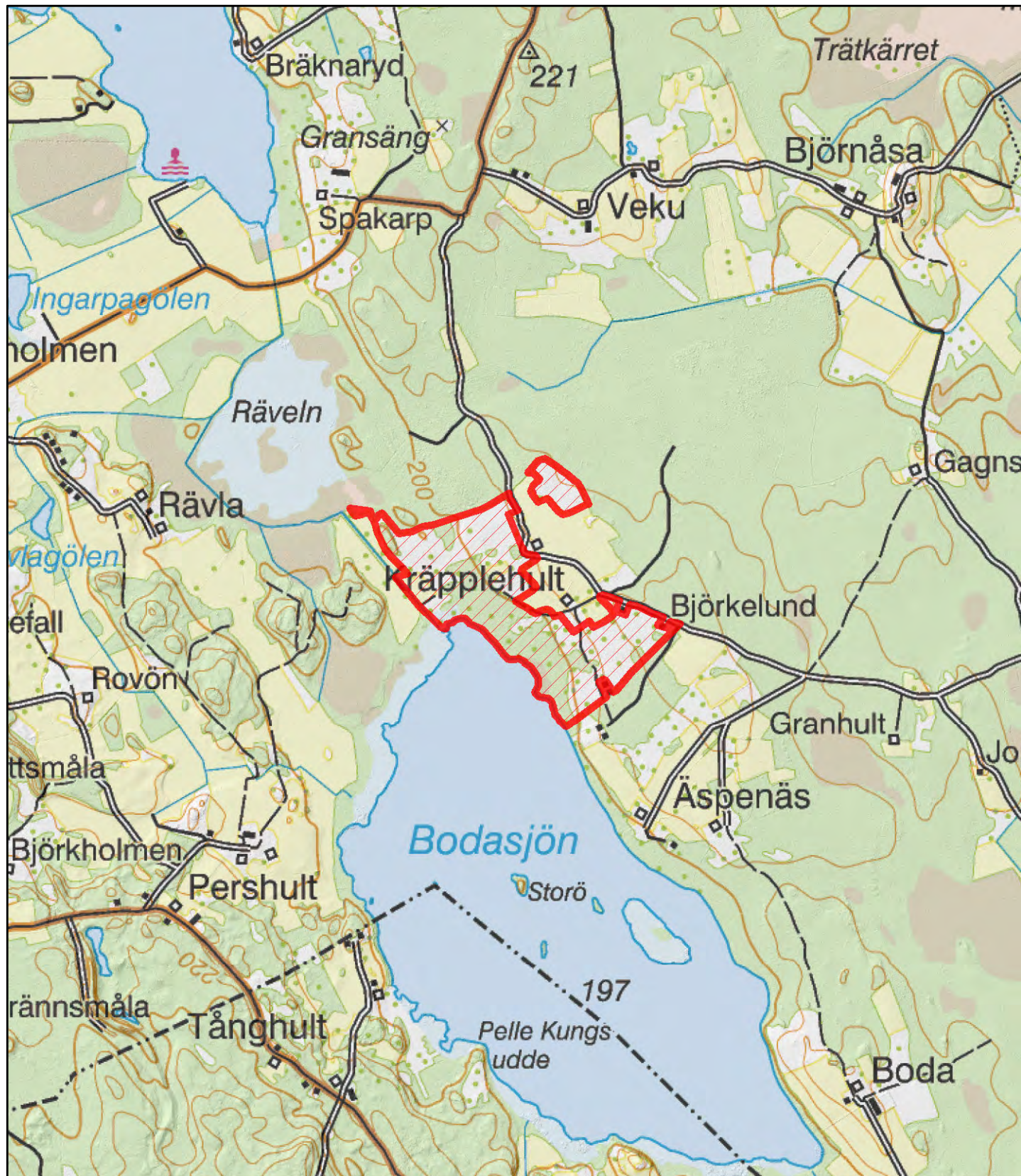
Kartbilaga (översiktskarta och naturtypskarta).

Natura 2000-område

Kräpplehult

(SE0310701)

Bilaga
översiktskarta



1:20 000



Länsstyrelsen
i Jönköpings län

© Lantmäteriet Geodatasamverkan
© Länsstyrelsen Jönköping



Natura 2000-område



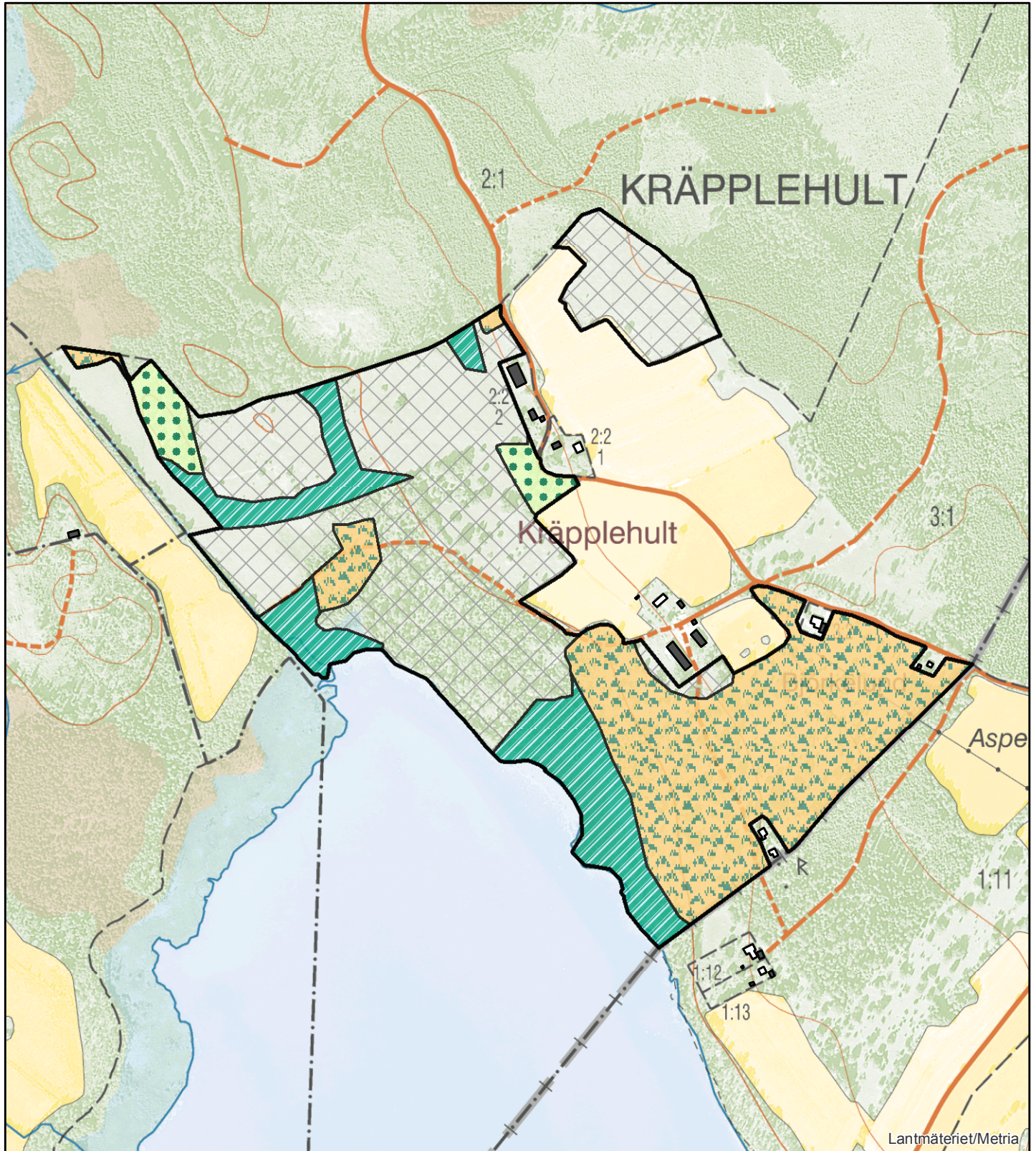
Kräpplehult







Natura 2000-område

Kräpplehult

(SE0310701)



Naturtyper

-  Silikatgräsmarker (6270)
-  Fuktängar (6410)
-  Trädklädd betesmark (9070)
-  Ej Natura 2000-habitat

