



Länsstyrelsen
i Jönköpings län



Bevarandeplan för Natura 2000-område

Prästekvarn



- Områdeskod
SE0310628

- Bevarandeplanen
reviderad/fastställd
2016-12-12
2005-10-18

- Beteckning
0600-40-0628

Bakgrund

Natura 2000 är ett nätverk av värdefulla naturområden inom EU. Utpekande av Natura 2000-områden bygger på krav i EUs fågeldirektiv och art- och habitatdirektiv. Syftet är att hejda utrotning av vilda djur och växter och att hindra att deras livsmiljöer förstörs. Alla medlemsländer ska peka ut Natura 2000-områden. Genom utpekandet åtar sig länderna att naturmiljöerna och arterna i varje område långsiktigt ska bevaras. Natura 2000-nätverket är viktigt i EUs arbete för att bevara biologisk mångfald. I de båda direktiven listas särskilt värdefulla naturmiljöer och arter.

Bevarandeplan

Bevarandeplanen beskriver området med bevarandesyfte, bevarandemål och beskrivningar av de naturmiljöer och arter som ska vara i gynnsamt bevarandetillstånd. Även vad som kan påverka Natura 2000-området negativt, behov av bevarandeåtgärder, t ex skydd eller skötsel, liksom uppföljning beskrivs också. Informationen ska underlätta förvaltningen av området och tillståndsprövningar enligt miljöbalken. Bevarandeplanen fastställs av Länsstyrelsen och kan revideras när ny kunskap tillkommer eller om omständigheterna i eller utanför området ändras.

Lagstiftning

För att inte skada naturvärden krävs tillstånd för verksamheter eller åtgärder som på ett betydande sätt kan påverka miljön i ett Natura 2000-område. Det kan även gälla åtgärder utanför Natura 2000-området, om de kan påverka miljön i området. Detta regleras i miljöbalken (7 kapitlet 27-29§§). Då det kan vara svårt att avgöra vilka åtgärder som på ett betydande sätt kan påverka naturvärden behöver man samråda med Länsstyrelsen före genomförandet. Vid skogsbruksåtgärder hålls samråd med Skogsstyrelsen. Tillstånd krävs inte för de åtgärder som behövs för skötseln av naturmiljöerna i området. Bevarandeplanen är inte ett juridiskt bindande dokument utan ett underlag för prövningar av eventuella åtgärder i Natura 2000-området.

Kontakt

Vid frågor om Natura 2000 kontakta Länsstyrelsen:

- Telefon växel: 010-22 36 000
- E-post: jonkoping@lansstyrelsen.se

Bevarandeplan för Natura 2000-området

SE0310628 Prästekvarn

Kommun: Jönköping

Områdets totala areal: 0,15 ha

Bevarandeplanen uppdaterad av Länsstyrelsen: 2016-12-12

Bevarandeplanen fastställd av Länsstyrelsen: 2005-10-18

Markägarförhållanden:

Privat

Regeringsbeslut, historik:

SPA: Nej, pSCI: 2002-01-01, SCI: 2005-01-01, SAC: 2011-03-01, regeringsbeslut M2010/4648/Nm

Naturtyper och arter som ska bevaras i området:

1166 - Större vattensalamander, *Triturus cristatus*

Bevarandesyfte

Syftet med Natura 2000 är att säkerställa den långsiktiga överlevnaden för Europas mest värdefulla och hotade naturtyper och arter. I varje enskilt Natura 2000-område är syftet att prioriterade naturtyper och arter bevaras så att området på bästa sätt bidrar till gynnsam bevarandestatus på biogeografisk nivå.

I Natura 2000-området Prästekvarn är det prioriterade bevarandevärdet arten större vattensalamander.

Motivering: Området har höga värden knutna till den större vattensalamandern och dess livsmiljö, vilken är områdets småvatten med omgivning. Den större vattensalamandern är upptagen i EU:s art- och habitatdirektiv.

Prioriterade åtgärder: Inga. Vid behov skötselåtgärder för att hålla dammen öppen.

Beskrivning av området

I Prästekvarn finns en grund, grävd damm där både den större och mindre vattensalamandern leker. Dammen ligger i en betesmark och det växer gles med lövträd (björk och ek) kring dammen. Det är cirka 200 meter till äldre granskog. Dammen är inhägnad så betesdjuren kan inte beta närmast stranden. I vattnet finns rikligt med både högvuxen vegetation i form av kaveldun och lågvuxen vegetation av både flytbladsväxter och starr.

Vad kan påverka negativt

För närvarande finns inga kända aktuella hot mot området.

Generella hot som riskerar att försämra förutsättningarna för artens bevarande kan t.ex. vara:

- Åtgärder som förstör eller försämrar artens lekatten, t.ex. dikning, dränering, igenläggning, plantering av beskuggande träd eller inplantering av fisk eller kräftor.
- Åtgärder som förstör eller försämrar artens landmiljö t.ex. plantering av barrträd, bortförsl av grov död ved, avverkning av äldre lövträd eller exploatering.
- Fragmentering av landskapet som leder till försämrat art- och genutbyte mellan olika populationer.
- Gödslings- och försurningseffekter från t.ex. nedfall av luftburna föroreningar eller omgivande markanvändning.

Generella texter kring vad som påverkar naturtyper och arter negativt finns även i Naturvårdsverkets naturtyps- och arts specifika vägledningar.

Bevarandeåtgärder

För närvarande föreligger inget behov av skyddsåtgärder. Befintlig lagstiftning, bl.a. artskyddsförordningen, bedöms räcka för att arten och dess livsmiljö ska kunna bevaras för framtiden.

I dagsläget finns det inget behov av skötselåtgärder. Om det finns risk för att dammen växer igen ska skötselåtgärder i form av bete eller dylikt vidtas. Faller träd utmed dammen så spara lågorna.

Uppföljning av naturtyper och arter

Länsstyrelsen ansvarar för att uppföljning av bevarandemål genomförs. Uppföljningen ska ske enligt de manualer för skyddade områden som har tagits fram av Naturvårdsverket. Mätbara mål, så kallade målindikatorer, ska registreras i databasen SkötselDOS. Dessa målindikatorer följs sedan upp. Målsättningen är att kunna se om de bevarandemål som satts upp i bevarandeplaner och skötselplaner uppfylls, att skötseln fungerar och att Natura 2000 - naturtyperna och arterna har gynnsamt tillstånd.

Naturtyper och arter enligt art- och habitatdirektivet samt fågeldirektivet:**1166 - Större vattensalamander, *Triturus cristatus***

Artens förekomst är fastställd i regeringsbeslut.

Beskrivning

I dammen i Prästekvarn leker större vattensalamander. Vid inventering år 2005 hittades 16-25 individer.

Den större vattensalamandern är ett groddjur som största delen av året lever i varma och fuktiga landmiljöer. Den rör sig under mossbeklädda stenar, murkna trädstammar, stubbar och i smågnagargångar, ofta i äldre lövdominerad skogsmark med hög luftfuktighet. I dessa miljöer letar större vattensalamander också föda i form av sniglar, dagmaskar och olika insekter.

Arten är beroende av lämpliga lekvatten där dess ägg och larver har goda förutsättningar att utvecklas. Redan tidigt på våren lämnar de vuxna salamandrarna sina övervintringsplatser för att leka. Lekvattnen behöver vara solbelysta, så de tidigt blir isfria. Då arten har en lång larvutveckling behöver vattnet också vara permanent, så det inte torkar ut under sommaren. Lekvattnet behöver ha rikligt med vegetation samt vara fisk- och kräftfritt så att larverna undgår predation. Vidare tycks djuren undvika att lägga sina ägg i vatten med pH under 5.

De vuxna individerna vandrar i normalfallet ca 10-100 meter för att nå nya lekvatten. Det korta spridningsmönstret gör att habitatförstörelse och fragmentering av landskapet lätt kan isolera populationer ifrån varandra.

Mer generell information om arten finns i Naturvårdsverkets artspecifika vägledning.

Bevarandemål

Större vattensalamander ska finnas i en livskraftig population. Områdets lekvatten ska vara solbelyst, fiskfritt, ha ett gynnsamt pH och omges av hagmark med inslag av lövträd. Lekvattnets hydrologi ska vara opåverkad. Det ska inte förekomma någon gödsling i anslutande mark och grov död ved ska lämnas. Arealen småvatten i jordbrukslandskapet, där den större vattensalamanderns leker, ska vara minst 0,05 hektar.

Bevarandetillstånd

Gynnsamt bevarandetillstånd: Arten hittades i Prästekvarn vid senaste inventeringen år 2005. Förutsättningarna för att bevara större vattensalamander på lång sikt bedöms som goda om åtgärder för att förhindra igenväxning sker vid behov.

Dokumentation

Artdatabanken. 2015. Artfaktablad Triturus cristatus.

Johansson, N., Mernelius, P. Apelqvist, M. Större vattensalamander (Triturus cristatus) i Jönköpings län- en sammanställning av inventeringar 2004-2005. Länsstyrelsen i Jönköpings län. Meddelande Nr. 2005:43

Länsstyrelsen i Blekinge län. 2010. Artfaktablad Större vattensalamander Triturus cristatus.

Länsstyrelsen i Jönköpings län. 1999. Större vattensalamander, Triturus cristatus, inventering i nordöstra delen av Jönköpings län - sammanställning av vad som gjorts 1995-1999. Meddelande 1999:42.

Naturvårdsverket. 2005. Inventering och övervakning av större vattensalamander (Triturus cristatus).

Bilagor

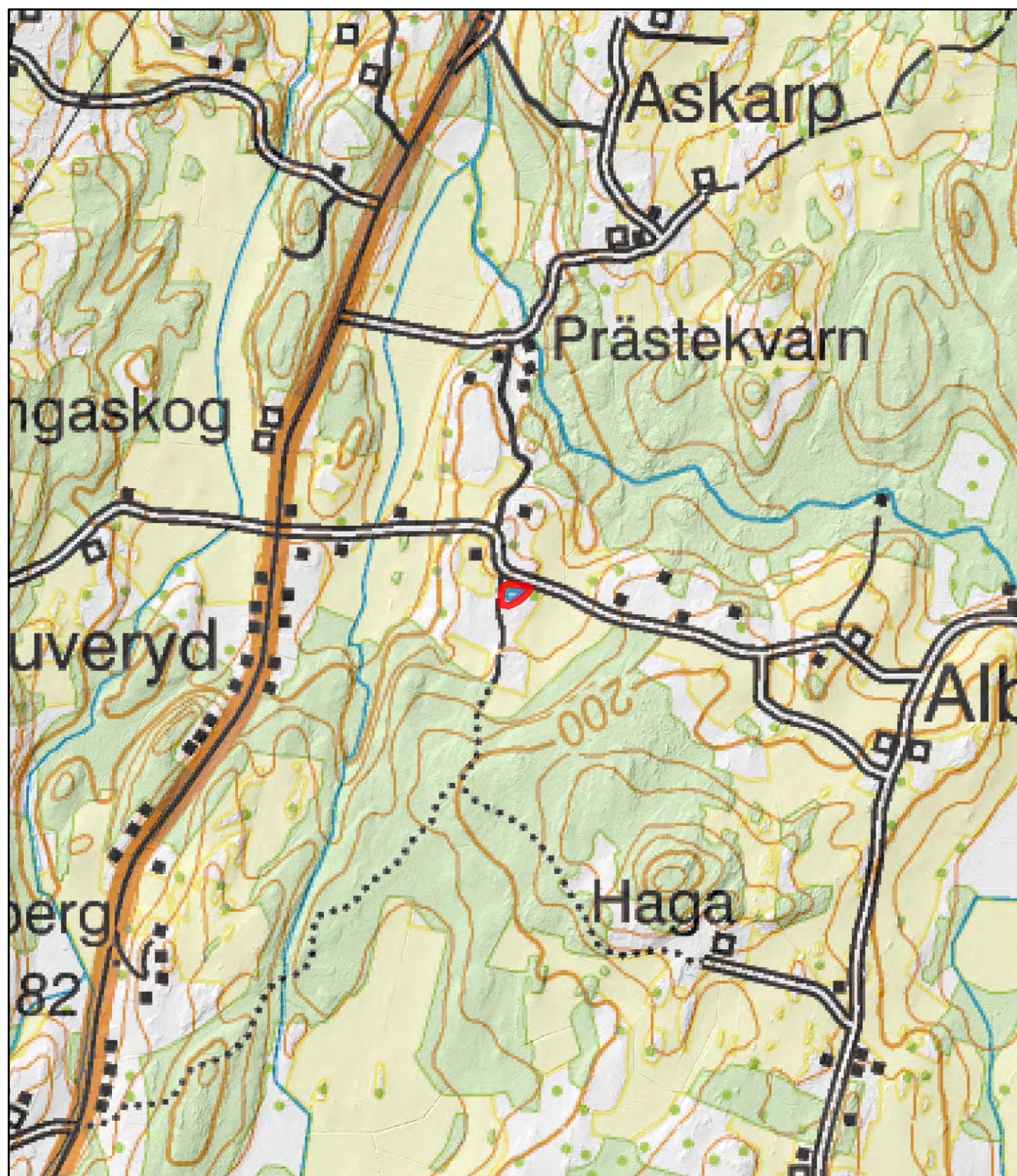
Kartbilaga (översiktskarta).

Natura 2000-område

Prästekvarn

(SE0310628)

Bilaga
översiktskarta



1:10 000



Länsstyrelsen
i Jönköpings län

© Lantmäteriet Geodatasamverkan
© Länsstyrelsen Jönköping



Natura 2000-område



Prästekvarn

