



Länstyrelsen  
i Jönköpings län



Bevarandeplan för Natura 2000-område

# Jäboruder



- Områdeskod  
SE0310621

- Bevarandeplanen  
reviderad/fastställd  
2016-12-12  
2005-09-06

- Beteckning  
0600-40-0621

## Bakgrund

Natura 2000 är ett nätverk av värdefulla naturområden inom EU. Utpekande av Natura 2000-områden bygger på krav i EUs fågeldirektiv och art- och habitatdirektiv. Syftet är att hejda utrotning av vilda djur och växter och att hindra att deras livsmiljöer förstörs. Alla medlemsländer ska peka ut Natura 2000-områden. Genom utpekandet åtar sig länderna att naturmiljöerna och arterna i varje område långsiktigt ska bevaras. Natura 2000-nätverket är viktigt i EUs arbete för att bevara biologisk mångfald. I de båda direktiven listas särskilt värdefulla naturmiljöer och arter.

## Bevarandeplan

Bevarandeplanen beskriver området med bevarandesyfte, bevarandemål och beskrivningar av de naturmiljöer och arter som ska vara i gynnsamt bevarandetilstånd. Även vad som kan påverka Natura 2000-området negativt, behov av bevarandeåtgärder, t ex skydd eller skötsel, liksom uppföljning beskrivs också. Informationen ska underlätta förvaltningen av området och tillståndsprövningar enligt miljöbalken. Bevarandeplanen fastställs av Länsstyrelsen och kan revideras när ny kunskap tillkommer eller om omständigheterna i eller utanför området ändras.

## Lagstiftning

För att inte skada naturvärden krävs tillstånd för verksamheter eller åtgärder som på ett betydande sätt kan påverka miljön i ett Natura 2000-område. Det kan även gälla åtgärder utanför Natura 2000-området, om de kan påverka miljön i området. Detta regleras i miljöbalken (7 kapitlet 27-29§§). Då det kan vara svårt att avgöra vilka åtgärder som på ett betydande sätt kan påverka naturvärden behöver man samråda med Länsstyrelsen före genomförandet. Vid skogsbruksåtgärder hålls samråd med Skogsstyrelsen. Tillstånd krävs inte för de åtgärder som behövs för skötseln av naturmiljöerna i området. Bevarandeplanen är inte ett juridiskt bindande dokument utan ett underlag för prövningar av eventuella åtgärder i Natura 2000-området.

## Kontakt

Vid frågor om Natura 2000 kontakta Länsstyrelsen:

- Telefon växel: 010-22 36 000
- E-post: [jonkoping@lansstyrelsen.se](mailto:jonkoping@lansstyrelsen.se)

## Bevarandeplan för Natura 2000-området

### SE0310621 Jäboruder

Kommun: Habo

Områdets totala areal: 7,2 ha

Bevarandeplanen uppdaterad av Länsstyrelsen: 2016-12-12

Bevarandeplanen fastställd av Länsstyrelsen: 2005-09-06

Markägarförhållanden:

Privat

Regeringsbeslut, historik:

SPA: Nej, pSCI: 2002-01-01, SCI: 2005-01-01, SAC: 2011-03-01, regeringsbeslut M2010/4648/Nm

#### Naturtyper och arter som ska bevaras i området:

Naturtyper och arter enligt art- och habitatdirektivet samt fågeldirektivet:

6270 - Silikatgräsmarker

6410 - Fuktängar

#### Bevarandesyfte

Syftet med Natura 2000 är att säkerställa den långsiktiga överlevnaden för Europas mest värdefulla och hotade naturtyper och arter. I varje enskilt Natura 2000-område är syftet att prioriterade naturtyper och arter bevaras så att området på bästa sätt bidrar till gynnsam bevarandestatus på biogeografisk nivå.

I Natura 2000-området Jäboruder är de prioriterade bevarandevärdena de öppna betesmarkerna med dess rikedom av ängs- och betesmarksarter.

Motivering: Området har mycket höga värden knutna till silikatgräsmarker och fuktängar. Silikatgräsmark är en prioriterade naturtyp inom EU och ett hotat markslag även inom landet. I naturtypen växer även den starkt hotade fältgentianan och ett flertal hotade ängssvampar. Hävdade fuktängar är betydelsefulla för den biologiska mångfalden inom flera artgrupper, t.ex. bin, kärlväxter och fåglar. I naturtypen växer även den rödlistade granspiran.

Prioriterade åtgärder: Årlig beteshävd. Rójning/gallring av yngre björk i igenvuxna delar.

#### Beskrivning av området

Jäboruder ligger vid foten av Högabergsåsens nordvästsluttning. Betesmarken betas av hästar. Fällindelningen är god och betetrycket hårt med mycket få kvarlämnade rator. I området ingår några f.d. åkrar.

De högsta biologiska värdena finns knutna till grässvålen kärlväxtflora och förekomsten av vaxskivlingar. I de ogödslade delarna, framförallt längst i öster, finns hävdgynnade kärlväxter som darrgräs, låsbräken, slättergubbe, hirsstarr, knägräs, blåsuga, sommarfibbla, prästkrage, Jungfru Marie nycklar, smörboll, jungfrulin, ängsskallra, och slätterfibbla. Dessutom finns en av länets rikaste förekomster av den hotade arten tidigblommande fältgentiana här. Gentianorna växer på några mycket hårt betade låga kullar tillsammans med rikligt med låsbräken. Gentianorna tycks gynnas av det intensiva hästbetet, då de ratas av betesdjuren, samtidigt som övriga arter hålls tillbaka. Granspira (en annan hotad art som dock är knuten till fuktigare marker) finns också i området, men i mindre antal. Enligt en inventering gjord av Naturskyddsföreningen finns även atlantmaskros i området.

Ängssvampfloran är också artrik. Betesmarken är rik på ängs- och scharlakans-vaxskivlingar. Även de för trakten ovanliga lut-, grå-, honungs- och papegojvaxskivling förekommer.

### **Vad kan påverka negativt**

Det största hotet mot området är utebliven eller otillräcklig skötsel. Minskad eller upphörd hävd leder på sikt till igenväxning med buskar och träd samt utarmning av den hävdgynnade floran och faunan.

Generella hot som riskerar att försämra mångfalden av arter och strukturer i området kan t.ex. vara:

- Försämring eller förlust av grässvål t.ex. på grund av vildsvinsbök.
- Gödslings- och försurningseffekter från nedfall av luftburna föroreningar.
- Avverkning av äldre träd eller buskar med höga naturvärden.
- Igenväxning kring äldre träd eller buskar av ljuskrävande arter, främst ek. Även äldre hamlade träd kan vara känsliga för beskuggning/konkurrens.
- Spridning av växtnäringssämnen eller bekämpningsmedel. Även tillskottsutfodring eller sambete med angränsande åkermarker, eller den fälla där tillskottsutfodring sker/skett, kan skada värdena allvarligt.
- Användning av avmaskningsmedel som är negativt för den dynglevande skalbaggsfaunan.
- Markexploatering eller annan markanvändningsförändring i objektet eller i angränsande område, t.ex. skogsplantering, dikning, täktverksamhet eller samhällsbyggande i olika former.
- Inplantering/sådd av arter annat än i naturvårdssyfte.
- Körning med tunga fordon vid olämpligt väglag, eller annan verksamhet som orsakar bestående markskador.

Generella texter kring vad som påverkar naturtyper och arter negativt finns även i Naturvårdsverkets naturtyps- och artspecifika vägledningar.

### **Bevarandeåtgärder**

Vid behov tecknande av skötselavtal/miljöstödsavtal.

Aktuella skötselåtgärder är årligt bete och röjning/gallring av ung björk i igenvuxna delar.

### **Uppföljning av naturtyper och arter**

enligt de manualer för skyddade områden som har tagits fram av Naturvårdsverket. Mätbara mål, så kallade målindikatorer, ska registreras i databasen SkötselDOS. Dessa målindikatorer följs sedan upp. Målsättningen är att kunna se om de bevarandemål som satts upp i bevarandeplaner och skötselplaner uppfylls, att skötseln fungerar och att Natura 2000 - naturtyperna och arterna har gynnsamt tillstånd.

**Naturtyper och arter enligt art- och habitatdirektivet samt fågeldirektivet:****6270 - Silikatgräsmarker**

---

*Areal:* 3,1 ha. Arealen fastställd i regeringsbeslut

**Beskrivning**

Alla de torra eller friska delarna av betesmarken vid Jäboruder som inte varit uppodlade, eller blivit kraftigt påverkade av vinterutfodring eller tramp, hör till naturtypen silikatgräsmarker. Markerna är välbetade och artrika. Några delar har ett glest trädskikt av björk och asp. I naturtypen finns arter som fältgentiana, knägräs, slåttergubbe och jungfrulin. Här finns även hotade ängssvampar som scharlakans- och praktvaxskivling.

Mer generell information om naturtypen finns i Naturvårdsverkets naturtypsspecifika vägledning.

**Bevarandemål**

Silikatgräsmarkerna ska vara artrika, präglade av en lång hävdkontinuitet och ha en naturlig näringsstatus. Naturtypen ska hållas öppen, ett mindre inslag av hävdpräglade, solbelysta träd och buskar gynnar normalt områdets artmångfald och får förekomma. Betestrycket ska vara tillräckligt för att främja den biologiska mångfalden, framför allt i form av ängs- och betesmarksarter. Typiska arter för naturtypen som t.ex. jungfrulin, bockrot och prästkrage ska vara vanligt förekommande. Typiska insektsarter av t.ex. fjärilar och spillningslevande bladhorningar ska bibehållas eller öka i frekvens och utbredning. Förekomsten av fältgentiana skall vara stabil eller öka. Arealen silikatgräsmarker ska vara minst 3 hektar.

**Bevarandetillstånd**

Gynnsamt bevarandetillstånd: Naturtypen är ganska välbevarad, och har i huvudsak kvar viktiga strukturer och funktioner. Förutsättningarna för att bevara naturtypens värden på lång sikt är goda.

## 6410 - Fuktängar

---

*Areal:* 1 ha. Arealen fastställd i regeringsbeslut

### Beskrivning

Ett par mindre områden, med fuktig naturlig gräsmark, hör till naturtypen fuktängar. Markerna är rika på stagg, och i dem förekommer även mer krävande arter som granspira och tätört.

Mer generell information om naturtypen finns i Naturvårdsverkets naturtypsspecifika vägledning.

### Bevarandemål

Fuktängarna ska ha präglats av en lång beteskontinuitet och ligga på fuktig-blöt mark med naturlig hydrologi. Naturtypen ska vara öppen, men ett mindre inslag av hävdpräglade, solbelysta träd och buskar gynnar normalt området biologiska mångfald och får förekomma. Hävdtrycket ska vara tillräckligt för att främja en hög artrikedom inom flera artgrupper, t.ex. fjärilar, bin, fåglar och kärlväxter. Typiska arter för naturtypen som t.ex. gökblomster, hirsstarr och sumpmåra ska vara vanligt förekommande. Förekomsten av granspira skall vara stabil eller öka. Arealen fuktäng ska vara minst 1 hektar.

### Bevarandetillstånd

Gynnsamt bevarandetillstånd: Naturtypen är ganska välbevarad, och har i huvudsak kvar viktiga strukturer och funktioner. Förutsättningarna för att bevara naturtypens värden på lång sikt är goda.

**Dokumentation**

Länsstyrelsen i Skaraborgs län 1990, Ängs- och hagmarker i Habo kommun, länsstyrelsens i Skaraborg meddelande nr 5/90

Uppgifter från ängs- och betesinventeringen, databas Jordbruksverket

Uppgifter från länsstyrelsen hotartsregister, databas länsstyrelsen

Ekonomisk karta från 1950-talet

Modernt ortofoto

Inventeringsuppgifter från naturskyddsföreningen

Artportalen

**Bilagor**

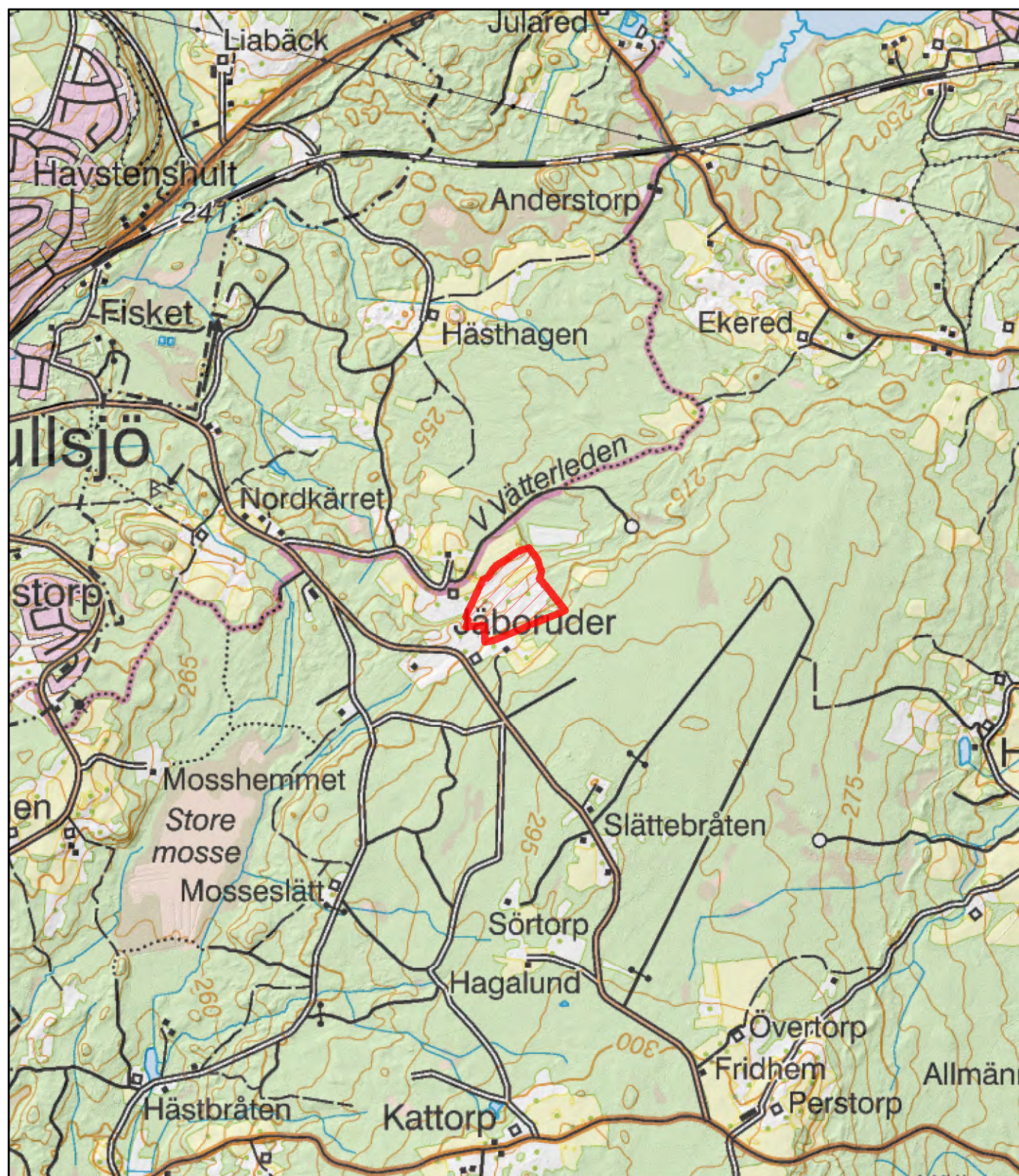
Kartbilaga (översiktskarta och naturtypskarta).



# Natura 2000-område

Bilaga  
översiktskarta

## Jäboruder (SE0310621)



1:20 000



Länsstyrelsen  
i Jönköpings län

© Lantmäteriet Geodatasamverkan  
© Länsstyrelsen Jönköping



**Natura 2000-område**



Jäboruder







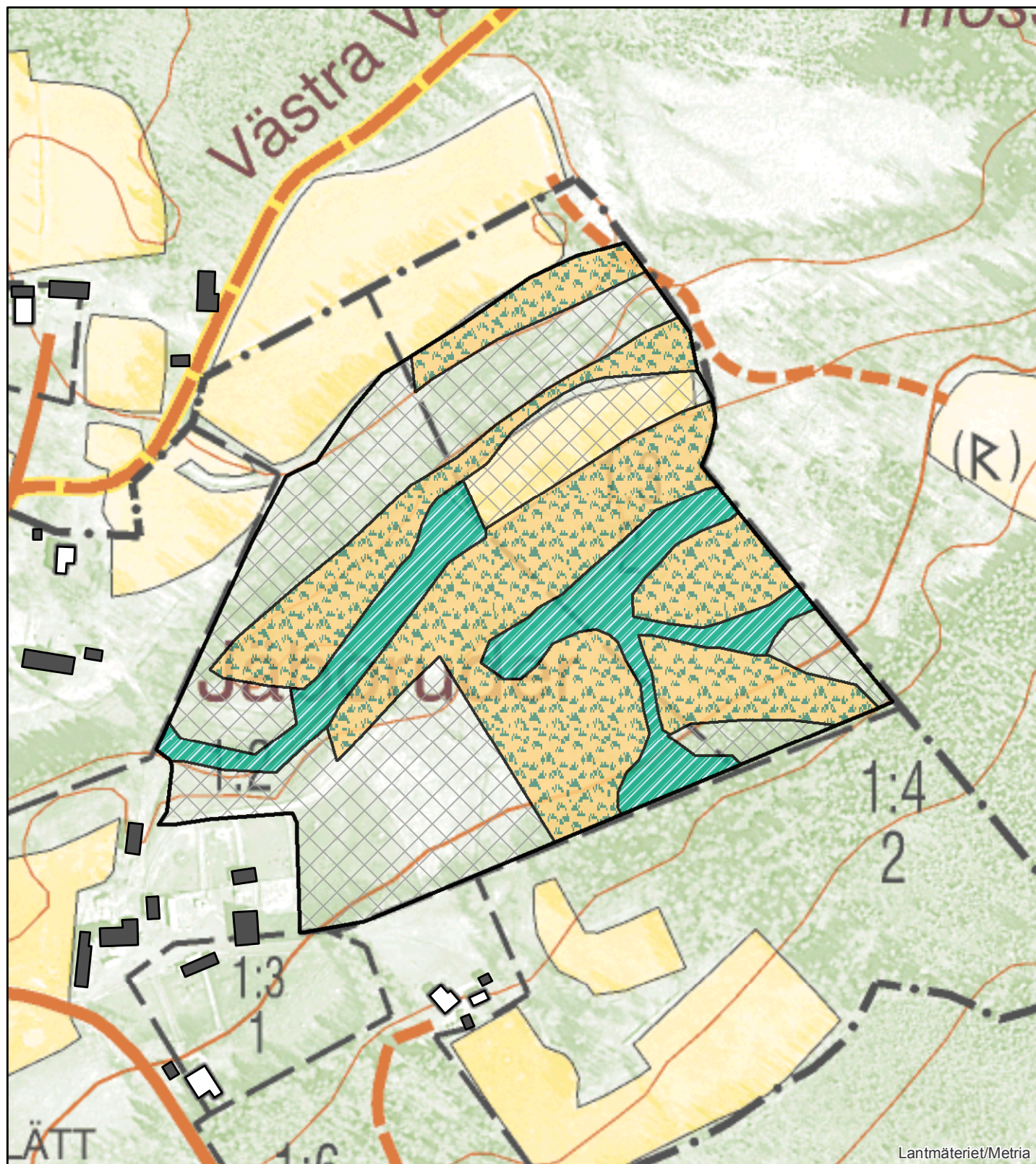
# Natura 2000-område

Jäboruder  
(SE0310621)

Bilaga  
naturtypskarta






Länsstyrelsen  
i Jönköpings län



© Lantmäteriet Geodatasamverkan  
© Länsstyrelsen Jönköping

0 30 60 90Meter

## Naturtyper

-  Silikatgräsmarker (6270)
-  Fuktängar (6410)
-  Ej Natura 2000-habitat

