



Länstyrelsen
i Jönköpings län



Bevarandeplan för Natura 2000-område

Ryggestorp



- Områdeskod
SE0310618

- Bevarandeplanen
reviderad/fastställd
2016-12-12
2005-06-09

- Beteckning
0600-40-0618

Bakgrund

Natura 2000 är ett nätverk av värdefulla naturområden inom EU. Utpekande av Natura 2000-områden bygger på krav i EUs fågeldirektiv och art- och habitatdirektiv. Syftet är att hejda utrotning av vilda djur och växter och att hindra att deras livsmiljöer förstörs. Alla medlemsländer ska peka ut Natura 2000-områden. Genom utpekandet åtar sig länderna att naturmiljöerna och arterna i varje område långsiktigt ska bevaras. Natura 2000-nätverket är viktigt i EUs arbete för att bevara biologisk mångfald. I de båda direktiven listas särskilt värdefulla naturmiljöer och arter.

Bevarandeplan

Bevarandeplanen beskriver området med bevarandesyfte, bevarandemål och beskrivningar av de naturmiljöer och arter som ska vara i gynnsamt bevarandetilstånd. Även vad som kan påverka Natura 2000-området negativt, behov av bevarandeåtgärder, t ex skydd eller skötsel, liksom uppföljning beskrivs också. Informationen ska underlätta förvaltningen av området och tillståndsprövningar enligt miljöbalken. Bevarandeplanen fastställs av Länsstyrelsen och kan revideras när ny kunskap tillkommer eller om omständigheterna i eller utanför området ändras.

Lagstiftning

För att inte skada naturvärden krävs tillstånd för verksamheter eller åtgärder som på ett betydande sätt kan påverka miljön i ett Natura 2000-område. Det kan även gälla åtgärder utanför Natura 2000-området, om de kan påverka miljön i området. Detta regleras i miljöbalken (7 kapitlet 27-29§§). Då det kan vara svårt att avgöra vilka åtgärder som på ett betydande sätt kan påverka naturvärden behöver man samråda med Länsstyrelsen före genomförandet. Vid skogsbruksåtgärder hålls samråd med Skogsstyrelsen. Tillstånd krävs inte för de åtgärder som behövs för skötseln av naturmiljöerna i området. Bevarandeplanen är inte ett juridiskt bindande dokument utan ett underlag för prövningar av eventuella åtgärder i Natura 2000-området.

Kontakt

Vid frågor om Natura 2000 kontakta Länsstyrelsen:

- Telefon växel: 010-22 36 000
- E-post: jonkoping@lansstyrelsen.se

Bevarandeplan för Natura 2000-området

SE0310618 Ryggestorp

Kommun: Tranås

Områdets totala areal: 9,8 ha

Bevarandeplanen uppdaterad av Länsstyrelsen: 2016-12-12

Bevarandeplanen fastställd av Länsstyrelsen: 2005-06-09

Markägarförhållanden:

Privat

Regeringsbeslut, historik:

SPA: Nej, pSCI: 2002-01-01, SCI: 2005-01-01, SAC: 2011-03-01, regeringsbeslut M2010/4648/Nm

Naturtyper och arter som ska bevaras i området:

Naturtyper och arter enligt art- och habitatdirektivet samt fågeldirektivet:

6230 - Stagg-gräsmarker

6270 - Silikatgräsmarker

6410 - Fuktängar

Bevarandesyfte

Syftet med Natura 2000 är att säkerställa den långsiktiga överlevnaden för Europas mest värdefulla och hotade naturtyper och arter. I varje enskilt Natura 2000-område är syftet att prioriterade naturtyper och arter bevaras så att området på bästa sätt bidrar till gynnsam bevarandestatus på biogeografisk nivå.

I Natura 2000-området Ryggestorp är de prioriterade bevarandevärdena de öppna betesmarkerna med dess artrika flora.

Motivering: Området har mycket höga värden knutna till de beteshävdade naturtyperna silikatgräsmark, stagg-gräsmark och fuktängar. Silikatgräsmark och stagg-gräsmark är prioriterade naturtyper inom EU och hotade markslag även inom landet. I dessa naturtyper växer även den hotade fältgentianan. Hävdade fuktängar är betydelsefulla för den biologiska mångfalden inom flera artgrupper, t.ex. bin, kärlväxter och fåglar.

Prioriterade åtgärder: Årlig beteshävd. Vid behov röjning av sly och utglesning av trädsikt.

Beskrivning av området

Ryggestorp ligger i en liten dalsänka som sträcker sig söderut från Säbysjön. Intill vägen vid gården finns näringsfattiga och artrika betesmarker. De är delvis tuviga och i de öppnare delarna finns ett stort inslag av stagg tillsammans med andra hävdgynnade arter som fältgentiana, slättergubbe, Jungfru Marie nycklar, knägräs, darrgräs och hirsstarr. Markerna är välhävdate. I de norra delarna av hagarna finns ett ganska tätt trädskikt dominerat av måttligt grova ekar. Ekarna kan på sikt få höga naturvärden men bör ändå glesas ut, dels för att gynna markfloran, som idag utarmats av den tilltagande beskuggningen, dels för att gynna ekarna själva, samt de arter som trivs på ekar som växer i soliga lägen.

I närområdet till gården finns ännu relativt gott om välbevarade naturbetesmarker som ännu hävdas och har höga naturvärden. Exempel på gårdar med viktiga betesmarker är Falla, Galtås, Björnklo, Boda, Mada och västra Ryggestorp. Många av de arter som är knutna till naturbetesmarker är beroende av att kunna förflytta sig mellan olika områden, och därför är naturvärdena i Ryggestorps hagar beroende av att även det omgivande landskapets naturbetesmarker bevaras. Trakten kring Säbysjön hör till de rikaste i länet när det gäller arter knutna till odlingslandskapet.

Vad kan påverka negativt

Det största hotet mot området är utebliven eller otillräcklig skötsel. Minskad eller upphörd hävd leder på sikt till igenväxning med buskar och träd samt utarmning av den hävdgynnade floran och faunan.

Generella hot som riskerar att försämra mångfalden av arter och strukturer i området kan t.ex. vara:

- Försämring eller förlust av grässvål t.ex. på grund av vildsvinsbök.
- Gödslings- och försurningseffekter från nedfall av luftburna föroreningar
- Igenväxning kring äldre träd eller buskar av ljuskrävande arter, främst ek. Även äldre hamlade träd kan vara känsliga för beskuggning/konkurrens.
- Spridning av bekämpningsmedel eller växtnäringsämnen, även tillskottsutfodring eller sambete med gödslade betesmarker eller vall på åkermark kan indirekt innebära tillförsel av näringsämnen.
- Användning av avmaskningsmedel som är negativt för den dynglevande skalbaggsfaunan.
- Avverkning av äldre träd eller buskar med höga naturvärden
- Markexploatering eller annan förändring av markanvändningen i objektet eller i angränsande område, t.ex. skogsplantering, dikning, täktverksamhet eller samhällsbyggande i olika former
- Inplantering/sådd av arter annat än i naturvårdssyfte.
- Körning med tunga fordon vid olämpligt vägslag, eller annan verksamhet som orsakar bestående markskador
- Anläggande av längre eller kortare upplag eller förvaring av avfall, jord, sten, grus foder etc.

Generella texter kring vad som påverkar naturtyper och arter negativt finns även i Naturvårdsverkets naturtyps- och arts specifika vägledning.

Bevarandeåtgärder

Vid behov tecknande av skötselavtal/miljöstödsavtal.

Aktuella skötselåtgärder är årligt bete och röjning av sly vid behov. Betessäsongen måste vara tillräcklig lång så att kraftigt slyuppslag förhindras. Viss utglesning av ekbeståndet skulle gynna fältskiktsfloran.

Uppföljning av naturtyper och arter

Länsstyrelsen ansvarar för att uppföljning av bevarandemål genomförs. Uppföljningen ska ske enligt de manualer för skyddade områden som har tagits fram av Naturvårdsverket. Mätbara mål, så kallade målindikatorer, ska registreras i databasen SkötselDOS. Dessa målindikatorer följs sedan upp. Målsättningen är att kunna se om de bevarandemål som satts upp i bevarandeplaner och skötselplaner uppfylls, att skötseln fungerar och att Natura 2000 - naturtyperna och arterna har gynnsamt tillstånd.

Naturtyper och arter enligt art- och habitatdirektivet samt fågeldirektivet:**6230 - Stagg-gräsmarker**

Areal: 1,7 ha. Arealen fastställd i regeringsbeslut

Beskrivning

Den sydligaste delen av betesmarkerna är en bitvis fuktig och starkt tuvig stagg-gräsmark med en mycket artrik och varierad växtlighet. Växter som förekommer är bland annat jungfru Marie nycklar, fältgentiana, nattviol, ängsvädd, stagg, slättergubbe, hirsstarr och ljungögontröst. Marken är ganska välbetad och öppen. Hagen har tidigare sträckt sig längre söderut, men de bortersta delarna har på senare tid fått övergå till lövskog. Norr om gården finns ytterligare ett staggrikt parti som kan föras till denna typ. Där förekommer dessutom gårdens största bestånd av fältgentiana.

Mer generell information om naturtypen finns i Naturvårdsverkets naturtypsspecifika vägledning.

Bevarandemål

Stagg-gräsmarkerna ska vara artrika, präglade av en lång hävdkontinuitet och ha en naturlig näringsstatus. Stagg ska vara en av de viktigaste arterna, men naturtypen måste också ha en hög artrikedom av andra hävdgynnade arter. Naturtypen ska hållas öppen, ett mindre inslag av hävdpräglade, solbelysta träd och buskar gynnar normalt områdets biologiska mångfald och får förekomma. Betetrycket ska vara tillräckligt för att främja en hög artrikedom av konkurrenssvaga ängs- och betesmarks växter. Typiska arter för naturtypen som t.ex. liten blålocka, knägräs och stenmåra ska vara vanligt förekommande. Typiska insektsarter av t.ex. fjärilar och vildbin ska bibehållas eller öka i frekvens och utbredning. Förekomsten av fältgentiana ska ha en stabil eller ökande utbredning i området. Arealen stagg-gräsmarker ska vara minst 1,7 hektar.

Bevarandetillstånd

Gynnsamt bevarandetillstånd: Naturtypen är välbevarad, och har god eller mycket god förekomst av viktiga strukturer och funktioner. Förutsättningarna är mycket goda för att bevara typen på lång sikt.

6270 - Silikatgräsmarker

Areal: 3,3 ha. Arealen fastställd i regeringsbeslut

Beskrivning

De västra delarna av de öppna betesmarkerna är silikatgräsmarker med lite rikare karaktär, de är inte lika präglade av arter som t.ex. stagg. Markerna är välhävdade och bitvis starkt tuviga. Floran innehåller hävdgynnade arter som kattfot, hirsstarr, slåttergubbe, darrgräs, samt de två sällsynta och rödlistade maskrosarterna fläckmaskros och kvällsmaskros (dessa maskrosarter är knutna till ogödslade marker, till skillnad från de vanliga ogräsmaskrosorna).

Mer generell information om naturtypen finns i Naturvårdsverkets naturtypsspecifika vägledning.

Bevarandemål

Silikatgräsmarkerna ska vara artrika, präglade av en lång hävdkontinuitet och ha en naturlig näringsstatus. Naturtypen ska hållas öppen, ett mindre inslag av hävdpräglade, solbelysta träd och buskar gynnar normalt områdets artmångfald och får förekomma. Betestrycket ska vara tillräckligt för att främja den biologiska mångfalden, framförallt i form av ängs- och betesmarksarter. Typiska arter för naturtypen som t.ex. jungfrulin, bockrot och prästkrage ska vara vanligt förekommande. Typiska insektsarter av t.ex. fjärilar och spillningslevande bladhorningar ska bibehållas eller öka i frekvens och utbredning. Förekomsten av fältgentiana, ljungögontröst, kvällsmaskros och fläckmaskros ska ha en stabil eller ökande utbredning i området. Arealen silikatgräsmarker ska vara minst 3 hektar.

Bevarandetillstånd

Gynnsamt bevarandetillstånd: Naturtypen är välbevarad, och har god eller mycket god förekomst av viktiga strukturer och funktioner. Förutsättningarna är mycket goda för att bevara typen på lång sikt.

6410 - Fuktängar

Areal: 1,4 ha. Arealen fastställd i regeringsbeslut

Beskrivning

Stora delar av betesmarken norr om gården är ganska fuktig, och hör till naturtypen fuktängar. Arter som är vanliga i detta område är bland annat hirsstarr, ormrot, brudborste och smörbollor. Om trädskiktet gallrades ytterligare i hagens norra del skulle arealen artrik fuktäng kunna öka.

Mer generell information om naturtypen finns i Naturvårdsverkets naturtypsspecifika vägledning.

Bevarandemål

Fuktängarna ska ha präglats av en lång beteskontinuitet och ligga på fuktig-blöt mark med naturlig hydrologi. Naturtypen ska vara öppen, men ett mindre inslag av hävdpräglade, solbelysta träd och buskar gynnar normalt områdets biologiska mångfald och får förekomma. Hävdtrycket ska vara tillräckligt för att främja en hög artrikedom inom flera artgrupper, t.ex. fjärilar, bin, fåglar och kärlväxter. Typiska arter för naturtypen som t.ex. gökblomster, hirsstarr och sumpmåra ska vara vanligt förekommande. Arealen fuktäng ska vara minst 1,4 hektar.

Bevarandetillstånd

Gynnsamt bevarandetillstånd: Naturtypen är ganska välbevarad, och har i huvudsak kvar viktiga strukturer och funktioner. Förutsättningarna för att bevara naturtypens värden på lång sikt är goda.

Dokumentation

Länsstyrelsen i Jönköpings län 1990, Ängs- och hagmarker i Tranås kommun, Länsstyrelsens meddelande 1990:3

Uppgifter från ängs- och betesinventeringen, databas Jordbruksverket

Uppgifter från länsstyrelsen hotartsregister, databas länsstyrelsen

Uppgifter från uppföljningsprojektet, fältanteckningar länsstyrelsen

Ekonomisk karta från 1950-talet

Modernt ortofoto

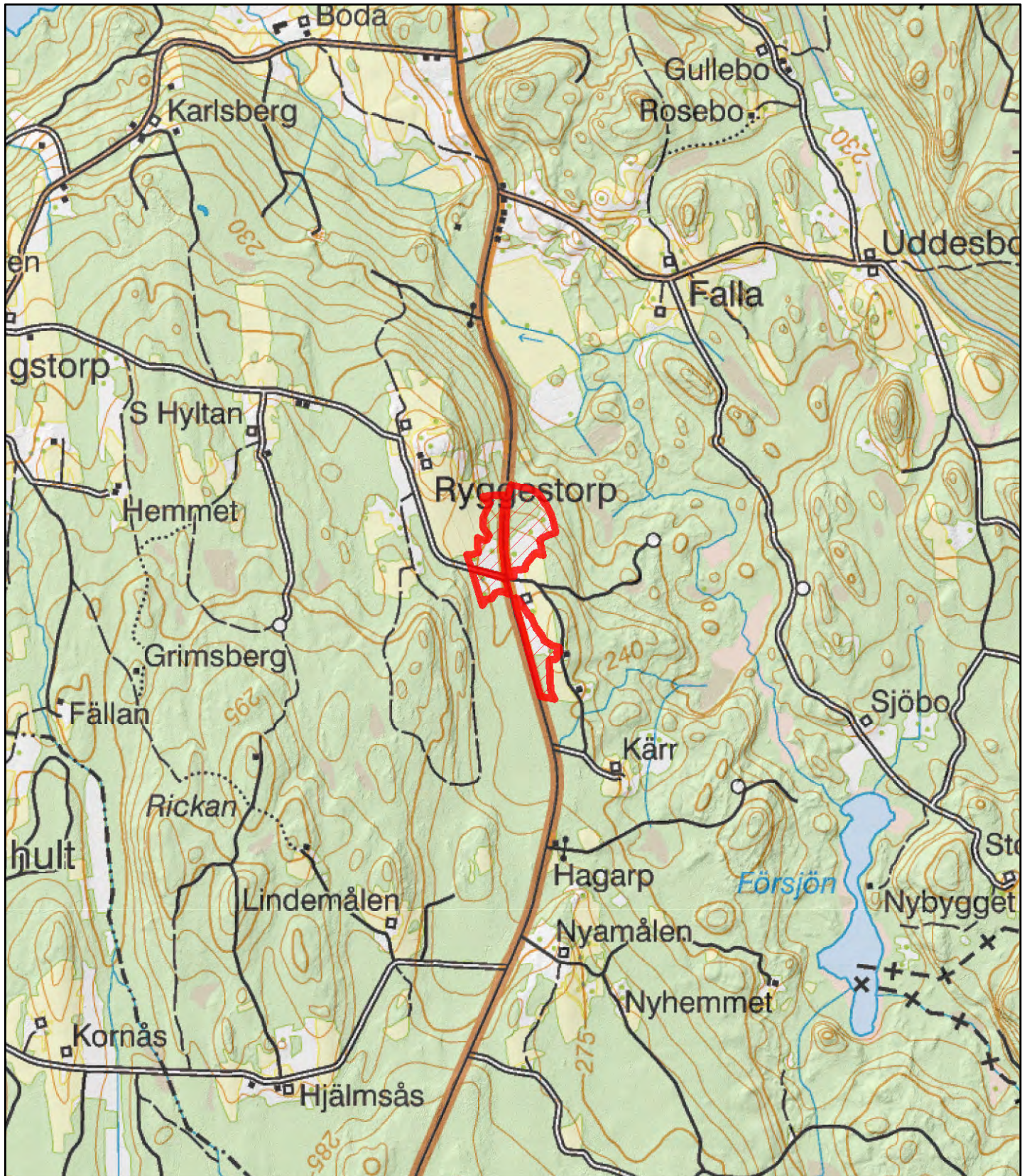
Bilagor

Kartbilaga (översiktskarta och naturtypskarta).

Natura 2000-område

Ryggestorp (SE0310618)

Bilaga
översiktskarta



1:20 000



Länsstyrelsen
i Jönköpings län

© Lantmäteriet Geodatasamverkan
© Länsstyrelsen Jönköping



Natura 2000-område



Ryggestorp



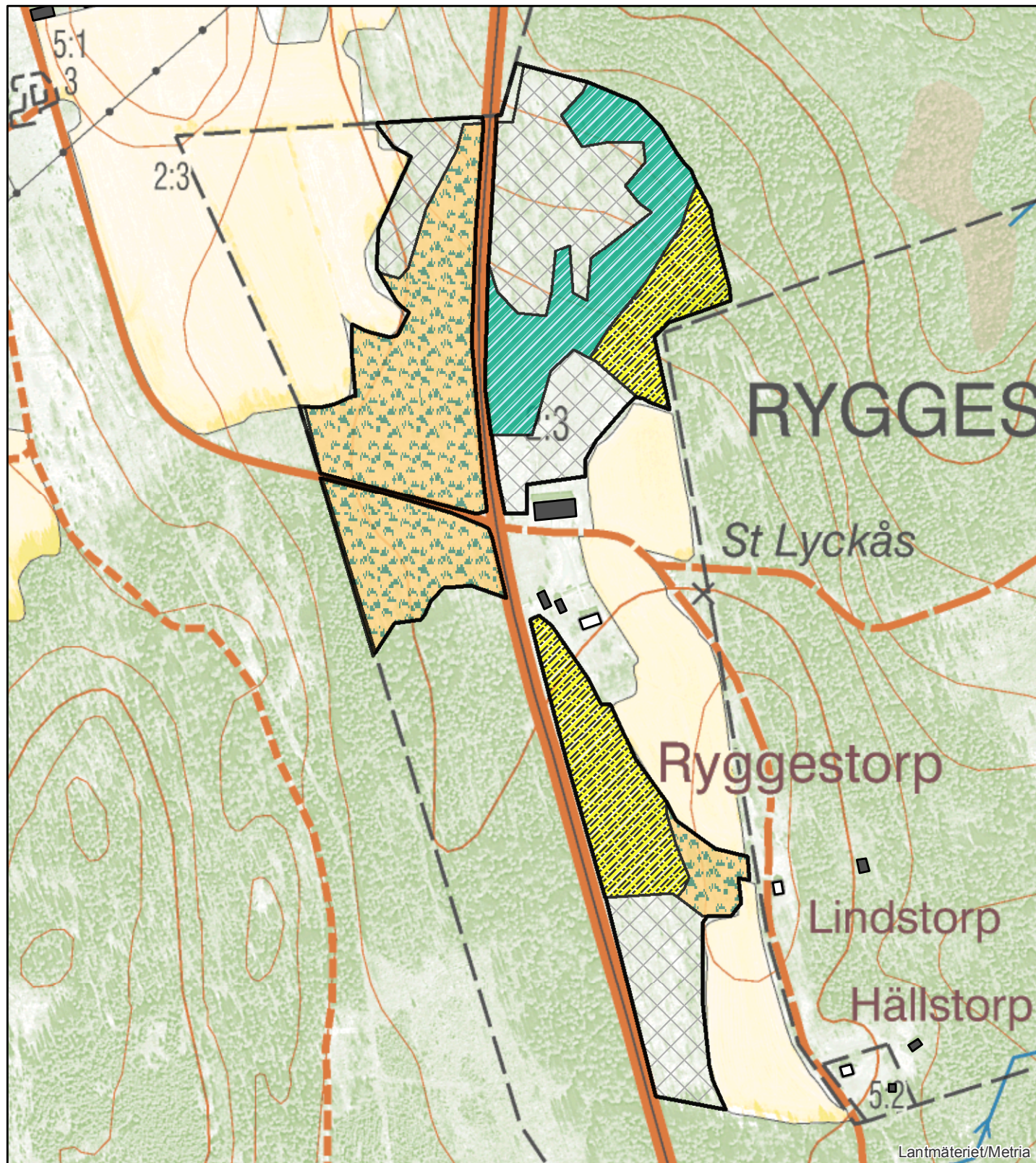
Natura 2000-område

Ryggestorp
(SE0310618)





Bilaga
naturtypskarta



Länsstyrelsen
i Jönköpings län



Naturtyper

-  Stagg-gräsmarker (6230)
-  Silikatgräsmarker (6270)
-  Fuktängar (6410)
-  Ej Natura 2000-habitat

© Lantmäteriet Geodatasamverkan
© Länsstyrelsen Jönköping

0 40 80 120Meter

