



Länsstyrelsen
i Jönköpings län



Bevarandeplan för Natura 2000-område

Isberga hage



- Områdeskod
SE0310615

- Bevarandeplanen
reviderad/fastställd
2016-12-12
2005-09-06

- Beteckning
0600-40-0615

Bakgrund

Natura 2000 är ett nätverk av värdefulla naturområden inom EU. Utpekande av Natura 2000-områden bygger på krav i EUs fågeldirektiv och art- och habitatdirektiv. Syftet är att hejda utrotning av vilda djur och växter och att hindra att deras livsmiljöer förstörs. Alla medlemsländer ska peka ut Natura 2000-områden. Genom utpekandet åtar sig länderna att naturmiljöerna och arterna i varje område långsiktigt ska bevaras. Natura 2000-nätverket är viktigt i EUs arbete för att bevara biologisk mångfald. I de båda direktiven listas särskilt värdefulla naturmiljöer och arter.

Bevarandeplan

Bevarandeplanen beskriver området med bevarandesyfte, bevarandemål och beskrivningar av de naturmiljöer och arter som ska vara i gynnsamt bevarandetilstånd. Även vad som kan påverka Natura 2000-området negativt, behov av bevarandeåtgärder, t ex skydd eller skötsel, liksom uppföljning beskrivs också. Informationen ska underlätta förvaltningen av området och tillståndsprövningar enligt miljöbalken. Bevarandeplanen fastställs av Länsstyrelsen och kan revideras när ny kunskap tillkommer eller om omständigheterna i eller utanför området ändras.

Lagstiftning

För att inte skada naturvärden krävs tillstånd för verksamheter eller åtgärder som på ett betydande sätt kan påverka miljön i ett Natura 2000-område. Det kan även gälla åtgärder utanför Natura 2000-området, om de kan påverka miljön i området. Detta regleras i miljöbalken (7 kapitlet 27-29§§). Då det kan vara svårt att avgöra vilka åtgärder som på ett betydande sätt kan påverka naturvärden behöver man samråda med Länsstyrelsen före genomförandet. Vid skogsbruksåtgärder hålls samråd med Skogsstyrelsen. Tillstånd krävs inte för de åtgärder som behövs för skötseln av naturmiljöerna i området. Bevarandeplanen är inte ett juridiskt bindande dokument utan ett underlag för prövningar av eventuella åtgärder i Natura 2000-området.

Kontakt

Vid frågor om Natura 2000 kontakta Länsstyrelsen:

- Telefon växel: 010-22 36 000
- E-post: jonkoping@lansstyrelsen.se

Bevarandeplan för Natura 2000-området

SE0310615 Isberga hage

Kommun: Gislaved

Områdets totala areal: 15,7 ha

Bevarandeplanen uppdaterad av Länsstyrelsen: 2016-12-12

Bevarandeplanen fastställd av Länsstyrelsen: 2005-09-06

Markägarförhållanden:

Privat

Regeringsbeslut, historik:

SPA: Nej, pSCI: 2002-01-01, SCI: 2005-01-01, SAC: 2011-03-01, regeringsbeslut M2010/4648/Nm

Naturtyper och arter som ska bevaras i området:

Naturtyper och arter enligt art- och habitatdirektivet samt fågeldirektivet:

6230 - Stagg-gräsmarker

6270 - Silikatgräsmarker

6410 - Fuktängar

Bevarandesyfte

Syftet med Natura 2000 är att säkerställa den långsiktiga överlevnaden för Europas mest värdefulla och hotade naturtyper och arter. I varje enskilt Natura 2000-område är syftet att prioriterade naturtyper och arter bevaras så att området på bästa sätt bidrar till gynnsam bevarandestatus på biogeografisk nivå.

I Natura 2000-området Isberga hage är de prioriterade bevarandevärdena de öppna betesmarkerna med dess artrika ängsflora.

Motivering: Området har mycket höga värden knutna till de olika typerna av betesmark (silikatgräsmarker, stagg-gräsmark, fuktängar). Silikatgräsmark och stagg-gräsmark är prioriterade naturtyper inom EU och viktiga för bland annat hotade kärlväxter. Hävdade fuktängar är betydelsefulla för den biologiska mångfalden inom flera artgrupper, t.ex. fjärilar, vildbin och fåglar.

Prioriterade åtgärder: Årlig beteshävd. Röjning av sly och yngre träd av björk och gran som kommit upp i betesmarken.

Beskrivning av området

Isberga är ett säteri beläget på en höjd nära Nissastigen. Till säteriet hör stora sammanhängande naturbetesmarker med både artrika, ogödslade partier och mer artfattiga, kultiverade delar. Landskapet är kuperat med varierande miljöer. Här finns allt från fuktiga stråk med veke- och knapptåg, och olika starrarter, till torrare backar med ljung, gråfibbla och slättegubbe. I söder ingår en gammal tomt med husgrunder och flera hamlade askar och lönnar, varav några är grova. Stora delar av området har under 1800-talet varit ängsmark, men det betas idag av nötboskap. Den välhävdade betesmarken har lång kontinuitet som naturlig fodermark vilket bidragit till den artrika kärlväxtfloran. Området som helhet har höga naturvärden betingat av sin storlek, variation och rika flora.

De högsta biologiska värdena finns dels knutna till grässvålen kärlväxtflora och dels till de hamlade träden. I de torra till friska delarna finns ett stort inslag av de hävdgynnade arterna blåsuga, prästkrage, ängsvädd, stagg, jungfrulinarer, slättegubbe och svinrot. I det fuktigare området i nordöst finns inslag av t.ex. stjärn-, hirs-, och flaskstarr. I övergången till torrare mark växer rikligt med stagg och där finns ett 30-tal exemplar av den rödlistade granspiran. Träd- och buskskiktet består av spridda björkar, enbuskar och enstaka rönnar. Enbuskarna växer bitvis mycket tätt, och präglar betesmarken. Vid en jämförelse med äldre bilder kan man se att detta är en sentida företeelse, markerna har tidigare varit nästan träd- och busklösa, vilket säkert gynnade kärlväxtfloran.

De hamlade träden är askar och lönnar. På några av dem växer guldlockmossa, en signalart som indikerar att det även kan finnas andra värdefulla mossor, lavar och svampar på trädet.

Vad kan påverka negativt

Hävden av området kan vara otillräcklig på vissa delar, vilket i så fall är negativt för den biologiska mångfalden. Det gäller främst de fuktiga partierna vilka hotas av artutarmning på grund av att mycket förna står kvar mellan åren att småvuxna arter kvävs. Både fuktiga och torrare marker hotas även av igenväxning med sly/yngre träd.

Generella hot som riskerar att försämra mångfalden av arter och strukturer i området kan t.ex. vara:

- Försämring eller förlust av grässvål t.ex. på grund av vildsvinsbök.
- Gödslings- och försurningseffekter från nedfall av luftburna föroreningar
- Vattenburna föroreningar
- Utebliven eller otillräcklig/olämplig skötsel. Ett exempel på sådan kan vara övergång till bete med djurslag som inte betar av gräsväxten tillräckligt väl, t.ex. hjortar.
- Avverkning av äldre träd eller buskar med höga naturvärden
- Igenväxning kring äldre träd eller buskar av ljuskrävande arter, främst ek. Även äldre hamlade träd kan vara känsliga för beskuggning/konkurrens.
- Spridning av växtnäringssämnen eller bekämpningsmedel. Även tillskottsutfodring eller sambete med gödslade betesmarker eller vall på åkermark kan indirekt innebära tillförsel av näringsämnen.
- Användning av avmaskningsmedel som är negativt för den dynglevande skalbaggsfaunan.
- Markexploatering eller annan markanvändningsförändring i objektet eller i angränsande område, t.ex. skogsplantering, dikning, täktverksamhet eller samhällsbyggande i olika former.
- Inplantering/sådd av arter annat än i naturvårdssyfte.
- Körning med tunga fordon vid olämpligt vägslag, eller annan verksamhet som orsakar

bestående markskador.

- Anläggande av längre eller kortare upplag eller förvaring av avfall, jord, sten, grus foder etc.

Generella texter kring vad som påverkar naturtyper och arter negativt finns även i Naturvårdsverkets naturtyps- och artspecifika vägledning.

Bevarandeåtgärder

Vid behov tecknande av skötselavtal/miljöstödsavtal.

Aktuella skötselåtgärder är årligt bete, med förstärkt betestryck i svagt hävdade områden. Även röjning av sly/yngre träd.

Uppföljning av naturtyper och arter

Länsstyrelsen ansvarar för att uppföljning av bevarandemål genomförs. Uppföljningen ska ske enligt de manualer för skyddade områden som har tagits fram av Naturvårdsverket. Mätbara mål, så kallade målindikatorer, ska registreras i databasen SkötselDOS. Dessa målindikatorer följs sedan upp. Målsättningen är att kunna se om de bevarandemål som satts upp i bevarandeplaner och skötselplaner uppfylls, att skötseln fungerar och att Natura 2000 - naturtyperna och arterna har gynnsamt tillstånd.

Naturtyper och arter enligt art- och habitatdirektivet samt fågeldirektivet:**6230 - Stagg-gräsmarker**

Areal: 0,63 ha. Arealen fastställd i regeringsbeslut

Beskrivning

Områdets stagg-gräsmarker hör till Isberga hages mest värdefulla betesmarker. De har ett stort inslag av stagg och är även mycket rika på andra hävdgynnade arter som hirsstarr, slåttergubbe, jungfrulin och knägräs. I dessa marker växer dessutom den rödlistade granspiran.

Mer generell information om naturtypen finns i Naturvårdsverkets naturtypsspecifika vägledning.

Bevarandemål

Stagg-gräsmarkerna ska vara artrika, präglade av en lång hävdkontinuitet och ha en naturlig näringsstatus. Stagg ska vara en av de viktigaste arterna, men naturtypen måste också ha en hög artrikedom av andra hävdgynnade arter. Naturtypen ska hållas öppen, ett mindre inslag av hävdpräglade, solbelysta träd och buskar gynnar normalt området biologiska mångfald och får förekomma. Betestrycket ska vara tillräckligt för att främja en hög artrikedom av konkurrenssvaga ängs- och betesmarks växter. Typiska arter för naturtypen som t.ex. liten blåklocka, knägräs och stenmåra ska vara vanligt förekommande. Typiska insektsarter av t.ex. fjärilar och vildbin ska bibehållas eller öka i frekvens och utbredning. Förekomsten av granspira ska vara stabil eller öka. Arealen stagg-gräsmarker ska vara minst 0,6 hektar.

Bevarandetillstånd

Gynnsamt bevarandetillstånd: Naturtypen är ganska välbevarad, och har i huvudsak kvar viktiga strukturer och funktioner, eller kan med relativt små insatser restaureras så att strukturer och funktioner återskapas. Förutsättningarna för att bevara naturtypens värden på lång sikt är goda.

6270 - Silikatgräsmarker

Areal: 8,16 ha. Arealen fastställd i regeringsbeslut

Beskrivning

Naturtypen silikatgräsmarker är den vanligaste typen av betesmark vid Isberga. Markerna är torra till friska, och har en artrik flora med arter som slåttergubbe, prästkrage, stenmåra, darrgräs och låsbräken. Delar av dem är ganska igenväxta med enbuskar, och i några partier förekommer det rikligt med örnbräken, som på sikt kan minska naturvärdena om den fortsätter breda ut sig. I en del av marken förekommer en artrik torrängsflora, med arter som ängshavre, vårstarr, bockrot och tjärblomster.

Mer generell information om naturtypen finns i Naturvårdsverkets naturtypsspecifika vägledning.

Bevarandemål

Silikatgräsmarkerna ska vara artrika, präglade av en lång hävdkontinuitet och ha en naturlig näringsstatus. Naturtypen ska hållas öppen, ett mindre inslag av hävdpräglade, solbelysta träd och buskar gynnar normalt områdets artmångfald och får förekomma. Betestrycket ska vara tillräckligt för att främja den biologiska mångfalden, framförallt i form av ängs- och betesmarksarter. Typiska arter för naturtypen som t.ex. jungfrulin, bockrot och prästkrage ska vara vanligt förekommande. Typiska insektsarter av t.ex. fjärilar och spillningslevande bladhorningar ska bibehållas eller öka i frekvens och utbredning. Arealen silikatgräsmarker ska vara minst 8 hektar.

Bevarandetillstånd

Gynnsamt bevarandetillstånd: Naturtypen är ganska välbevarad, och har i huvudsak kvar viktiga strukturer och funktioner. Förutsättningarna för att bevara naturtypens värden på lång sikt är goda.

6410 - Fuktängar

Areal: 1,81 ha. Arealen fastställd i regeringsbeslut

Beskrivning

Ganska stora delar av området består av fuktängar med en växtlighet dominerad av olika starrarter. Floran bitvis rik, med arter som slätterblomma, stjärnstarr, tätört och ängsstarr. Delar av området har varit svagt betat under ett antal år, vilket gjort att det finns rikligt med kvarstående förna, och i några partier förekommer slyuppslag av björk och andra arter.

Mer generell information om naturtypen finns i Naturvårdsverkets naturtypsspecifika vägledning.

Bevarandemål

Fuktängarna ska ha präglats av en lång beteskontinuitet och ligga på fuktig-blöt mark med naturlig hydrologi. Naturtypen ska vara öppen, men ett mindre inslag av hävdpräglade, solbelysta träd och buskar gynnar normalt området biologiska mångfald och får förekomma. Hävdtrycket ska vara tillräckligt för att främja en hög artrikedom inom flera artgrupper, t.ex. fjärilar, bin, fåglar och kärlväxter. Typiska arter för naturtypen som t.ex. gökblomster, hirsstarr och sumpmåra ska vara vanligt förekommande. Arealen fuktäng ska vara minst 1,8 hektar.

Bevarandetillstånd

Måttligt eller svagt bevarandetillstånd: Naturtypen riskerar att snart förlora viktiga strukturer och funktioner. Förutsättningarna för att bevara naturtypens värden på lång sikt är svaga om inte hävden förstärks.

Dokumentation

Länsstyrelsen i Jönköpings län 1988, Ängs- och hagmarker i Gislaveds kommun, Länsstyrelsens meddelande 1988:4

Uppgifter från ängs- och betesinventeringen, databas Jordbruksverket

Uppgifter från länsstyrelsen hotartsregister, databas länsstyrelsen

Ekonomisk karta från 1950-talet

Modernt ortofoto

Bilagor

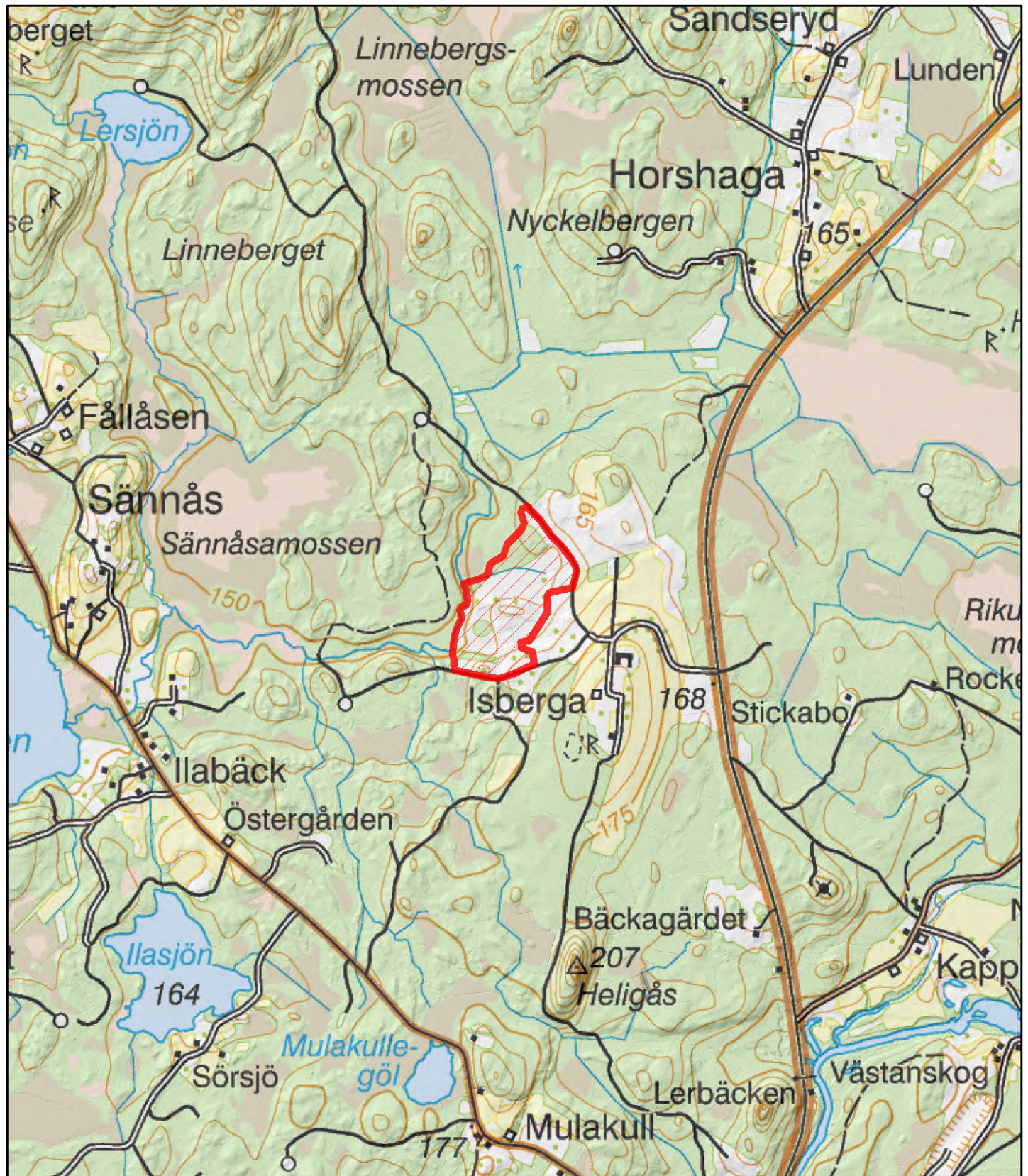
Kartbilaga (översiktskarta och naturtypskarta).

Natura 2000-område

Isberga hage

(SE0310615)

Bilaga
översiktskarta



1:20 000



Länsstyrelsen
i Jönköpings län

© Lantmäteriet Geodatasamverkan
© Länsstyrelsen Jönköping



Natura 2000-område



Isberga hage



Natura 2000-område

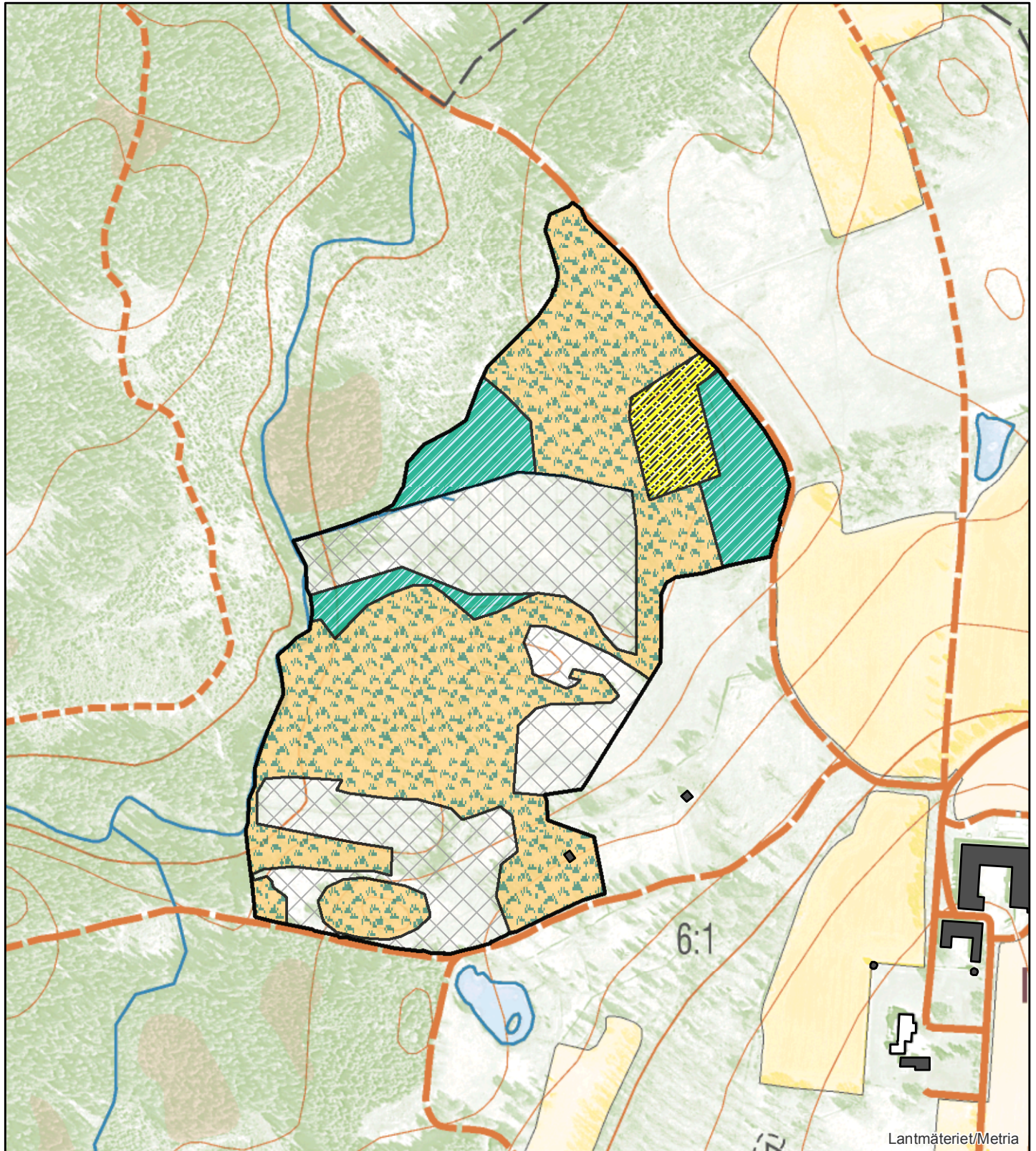
Isberga hage

(SE0310615)





Bilaga
naturtypskarta



Länsstyrelsen
i Jönköpings län



Naturtyper

-  Stagg-gräsmarker (6230)
-  Silikatgräsmarker (6270)
-  Fuktängar (6410)
-  Ej Natura 2000-habitat

© Lantmäteriet Geodatasamverkan
© Länsstyrelsen Jönköping

0 50 100 150Meter

