



Länsstyrelsen
i Jönköpings län



Bevarandeplan för Natura 2000-område

Gullegärde



- Områdeskod
SE0310614

- Bevarandeplanen
reviderad/fastställd
2016-12-12
2005-12-13

- Beteckning
0600-40-0614

Bakgrund

Natura 2000 är ett nätverk av värdefulla naturområden inom EU. Utpekande av Natura 2000-områden bygger på krav i EUs fågeldirektiv och art- och habitatdirektiv. Syftet är att hejda utrotning av vilda djur och växter och att hindra att deras livsmiljöer förstörs. Alla medlemsländer ska peka ut Natura 2000-områden. Genom utpekandet åtar sig länderna att naturmiljöerna och arterna i varje område långsiktigt ska bevaras. Natura 2000-nätverket är viktigt i EUs arbete för att bevara biologisk mångfald. I de båda direktiven listas särskilt värdefulla naturmiljöer och arter.

Bevarandeplan

Bevarandeplanen beskriver området med bevarandesyfte, bevarandemål och beskrivningar av de naturmiljöer och arter som ska vara i gynnsamt bevarandetilstånd. Även vad som kan påverka Natura 2000-området negativt, behov av bevarandeåtgärder, t ex skydd eller skötsel, liksom uppföljning beskrivs också. Informationen ska underlätta förvaltningen av området och tillståndsprövningar enligt miljöbalken. Bevarandeplanen fastställs av Länsstyrelsen och kan revideras när ny kunskap tillkommer eller om omständigheterna i eller utanför området ändras.

Lagstiftning

För att inte skada naturvärden krävs tillstånd för verksamheter eller åtgärder som på ett betydande sätt kan påverka miljön i ett Natura 2000-område. Det kan även gälla åtgärder utanför Natura 2000-området, om de kan påverka miljön i området. Detta regleras i miljöbalken (7 kapitlet 27-29§§). Då det kan vara svårt att avgöra vilka åtgärder som på ett betydande sätt kan påverka naturvärden behöver man samråda med Länsstyrelsen före genomförandet. Vid skogsbruksåtgärder hålls samråd med Skogsstyrelsen. Tillstånd krävs inte för de åtgärder som behövs för skötseln av naturmiljöerna i området. Bevarandeplanen är inte ett juridiskt bindande dokument utan ett underlag för prövningar av eventuella åtgärder i Natura 2000-området.

Kontakt

Vid frågor om Natura 2000 kontakta Länsstyrelsen:

- Telefon växel: 010-22 36 000
- E-post: jonkoping@lansstyrelsen.se

Foto: Gullegärde. Länsstyrelsen

Bevarandeplan för Natura 2000-området

SE0310614 Gullegärde

Kommun: Eksjö

Områdets totala areal: 10,4 ha

Bevarandeplanen uppdaterad av Länsstyrelsen: 2016-12-12

Bevarandeplanen fastställd av Länsstyrelsen: 2005-12-13

Markägarförhållanden:

Privat

Regeringsbeslut, historik:

SPA: Nej, pSCI: 2002-01-01, SCI: 2005-01-01, SAC: 2011-03-01, regeringsbeslut M2010/4648/Nm

Naturtyper och arter som ska bevaras i området:

Naturtyper och arter enligt art- och habitatdirektivet samt fågeldirektivet:

6230 - Stagg-gräsmarker

6270 - Silikatgräsmarker

6410 - Fuktängar

9070 - Trädklädd betesmark

Bevarandesyfte

Syftet med Natura 2000 är att säkerställa den långsiktiga överlevnaden för Europas mest värdefulla och hotade naturtyper och arter. I varje enskilt Natura 2000-område är syftet att prioriterade naturtyper och arter bevaras så att området på bästa sätt bidrar till gynnsam bevarandestatus på biogeografisk nivå.

I Natura 2000-området Gullegärde är de prioriterade bevarandevärdena de öppna och trädklädda betesmarkerna med dess artrika flora och värdefulla träd. Gullegärde är även en viktig lokal för den starkt hotade växten sen fältgentiana. Vid eventuella målkonflikter har naturtyperna silikatgräsmark och trädklädd betesmark högst prioritet.

Motivering: Området har mycket höga värden knutna till de olika typerna av betesmark (stagg-gräsmarker, silikatgräsmarker, fuktängar, trädklädd betesmark). Stagg- och silikatgräsmark är prioriterade naturtyper inom EU och hotade markslag även inom landet. I silikatgräsmarken växer även den starkt hotade fältgentianan och den rödlistade spindelörten. Hävdade fuktängar är

viktiga för den biologiska mångfalden inom flera artgrupper, t.ex. fjärilar, fåglar och vildbin. Den trädklädda betesmarken med dess värdefulla, vidkroniga ekar och hamlade träd är viktiga för många insekter, lavar och mossor.

Prioriterade åtgärder: Årligt bete. Vid behov röjning av sly.

Beskrivning av området

Gullegärde är en liten by där gårdarna ligger väl samlade i rad på en sluttning. Genom området söder om byn rinner en bäck och marken sluttar ned mot denna. På ömse sidor om bäcken ligger öppna betesmarker som skiljs åt av ett skogsparti och närmast gården av ett kärr som domineras av sjöfräken. En trädklädd betesmark med grova gamla hamlingspräglade askar samt flera spärrkroniga ekar ligger norr om byn. I sydväst finns mycket örnbräken som dominerar på andra växters bekostnad och florán där präglas av magra förhållanden, men blir mer artrik ju längre norrut i betesmarken man kommer. Där övergår den till ljunghmark med hög arttäthet per kvadratmeter och arter som slåttermugg och ängsvädd. Andra arter som förekommer är stagg, knägräs, gullviva och bockrot. Även sällsynta arter som fältgentiana och spindelört förekommer i området.

Vad kan påverka negativt

Det största hotet mot området är utebliven eller otillräcklig skötsel. Minskad eller upphörd hävd leder på sikt till igenväxning med buskar och träd samt utarmning av den hävdgynnade florán och faunan.

Generella hot som riskerar att försämra mångfalden av arter och strukturer i området kan t.ex. vara:

- Försämring eller förlust av grässvål t.ex. på grund av vildsvinsböck.
- Gödslings- och försurningseffekter från nedfall av luftburna föroreningar.
- Spridning av växtnäringsämnen eller bekämpningsmedel, även tillskottsutfodring eller sambete med gödslade betesmarker eller vall kan indirekt innebära en tillförsel av näringsämnen.
- Användning av avmaskningsmedel som är negativt för den dynglevande skalbaggsfaunan.
- Avverkning av äldre träd eller buskar med höga naturvärden.
- Igenväxning kring äldre träd eller buskar av ljuskrävande arter, främst ek. Även äldre hamlade träd kan vara känsliga för beskuggning/konkurrens.
- Markexploatering eller annan förändring av markanvändningen i objektet eller i angränsande område, t.ex. skogsplantering, dikning, täktverksamhet eller samhällsbyggande i olika former.
- Inplantering/sådd av arter annat än i naturvårdssyfte.
- Körning med tunga fordon vid olämpligt vägslag, eller annan verksamhet som orsakar bestående markskador.
- Anläggande av längre eller kortare upplag eller dumpning av avfall, jord, sten, grus foder etc.

Generella texter kring vad som påverkar naturtyper och arter negativt finns även i Naturvårdsverkets naturtyps- och artspecifika vägledningar.

Bevarandeåtgärder

Vid behov tecknande av skötselavtal/miljöstödsavtal.

Aktuella skötselåtgärder är årligt bete och vid behov röjning av sly och igenväxningsvegetation.

Uppföljning av naturtyper och arter

Uppföljning av naturtyper och arter

Länsstyrelsen ansvarar för att uppföljning av bevarandemål genomförs. Uppföljningen ska ske enligt de manualer för skyddade områden som har tagits fram av Naturvårdsverket. Mätbara mål, så kallade målindikatorer, ska registreras i databasen SkötselDOS. Dessa målindikatorer följs sedan upp. Målsättningen är att kunna se om de bevarandemål som satts upp i bevarandeplaner och skötselplaner uppfylls, att skötseln fungerar och att Natura 2000 - naturtyperna och arterna har gynnsamt tillstånd.

Naturtyper och arter enligt art- och habitatdirektivet samt fågeldirektivet:**6230 - Stagg-gräsmarker**

Areal: 0,7 ha. Arealen fastställd i regeringsbeslut

Beskrivning

Området med stagg-gräsmark ligger på västra sidan om den dalgång som delar de södra betesmarkerna på Gullegärde. Naturtypen är öppen och har en mycket artrik flora, med inslag av både torra och lite fuktigare partier. Arter som är vanliga är bland annat stagg, hirsstarr, ängsvädd och ljung.

Mer generell information om naturtypen finns i Naturvårdsverkets naturtypsspecifika vägledning.

Bevarandemål

Stagg-gräsmarkerna ska vara artrika, präglade av en lång hävdkontinuitet och ha en naturlig näringsstatus. Stagg ska vara en av de viktigaste arterna, men naturtypen måste också ha en hög artrikedom av andra hävdgynnade arter. Naturtypen ska hållas öppen, ett mindre inslag av hävdpräglade, solbelysta träd och buskar gynnar normalt områdets biologiska mångfald och får förekomma. Betestrycket ska vara tillräckligt för att främja en hög artrikedom av konkurrenssvaga ängs- och betesmarks växter. Typiska arter för naturtypen som t.ex. liten blåklocka, knägräs och stenmåra ska vara vanligt förekommande. Typiska insektsarter av t.ex. fjärilar och vildbin ska bibehållas eller öka i frekvens och utbredning. Arealen stagg-gräsmarker ska vara minst 0,7 hektar.

Bevarandetillstånd

Gynnsamt bevarandetillstånd: Naturtypen är ganska välbevarad, och har i huvudsak kvar viktiga strukturer och funktioner, eller kan med relativt små insatser restaureras så att strukturer och funktioner återskapas. Förutsättningarna för att bevara naturtypens värden på lång sikt är goda.

6270 - Silikatgräsmarker

Areal: 4,5 ha. Arealen fastställd i regeringsbeslut

Ny Areal: 4,15 ha. Ny Areal, ännu ej fastställd i regeringsbeslut

Beskrivning

Majoriteten av betesmarkerna söder om Gullegärde hör i huvudsak föras till naturtypen silikatgräsmarker. De mest värdefulla delarna ligger i slutningen på östra sidan om dalgången, där växer bland annat ganska gott om fältgentiana, och dessutom en rad andra hävdgynnade arter. I den östra delen av betesmarken är florans artrik, vilket kan bero på att den tidigare varit skogsklädd. I den västra delen av betesmarken förekommer tyvärr ganska gott om örnbräken, som kan hota naturvärdena på sikt, om den ökar sin utbredning.

Mer generell information om naturtypen finns i Naturvårdsverkets naturtypsspecifika vägledning.

Bevarandemål

Silikatgräsmarkerna ska vara artrika, präglade av en lång hävdkontinuitet och ha en naturlig näringsstatus. Naturtypen ska hållas öppen, ett mindre inslag av hävdpräglade, solbelysta träd och buskar gynnar normalt området artmångfald och får förekomma. Betestrycket ska vara tillräckligt för att främja den biologiska mångfalden, framförallt i form av ängs- och betesmarksarter. Typiska arter för naturtypen som t.ex. jungfrulin, bockrot och prästkrage ska vara vanligt förekommande. Typiska insektsarter av t.ex. fjärilar och spillningslevande bladhorningar ska bibehållas eller öka i frekvens och utbredning. Förekomsten av spindelört och fältgentiana skall vara stabil eller öka. Arealen silikatgräsmarker ska vara minst 4,1 hektar.

Bevarandetillstånd

Gynnsamt bevarandetillstånd: Naturtypen är ganska välbevarad, och har i huvudsak kvar viktiga strukturer och funktioner, eller kan med relativt små insatser restaureras så att strukturer och funktioner återskapas. Förutsättningarna för att bevara naturtypens värden på lång sikt är goda.

6410 - Fuktängar

Areal: 0,08 ha. Arealen fastställd i regeringsbeslut

Beskrivning

Den lilla fuktängen som ligger nära bäcken tillhör naturtypen. I floran märks bland annat hirsstarr.

Mer generell information om naturtypen finns i Naturvårdsverkets naturtypsspecifika vägledning.

Bevarandemål

Fuktängarna ska ha präglats av en lång beteskontinuitet och ligga på fuktig-blöt mark med naturlig hydrologi. Naturtypen ska vara öppen, men ett mindre inslag av hävdpräglade, solbelysta träd och buskar gynnar normalt området biologiska mångfald och får förekomma. Hävdtrycket ska vara tillräckligt för att främja en hög artrikedom inom flera artgrupper, t.ex. fjärilar, bin, fåglar och kärlväxter. Typiska arter för naturtypen som t.ex. gökblomster, hirsstarr och sumpmåra ska vara vanligt förekommande. Arealen fuktäng ska vara minst 0,08 hektar.

Bevarandetillstånd

Måttligt eller svagt bevarandetillstånd: naturtypen har så liten areal att den har små förutsättningar för att bevara värden långsiktigt.

9070 - Trädklädd betesmark

Areal: 1,4 ha. Arealen fastställd i regeringsbeslut

Beskrivning

Hagmarken norr om byn hör till naturtypen trädklädd betesmark. Hagen är präglad av ett stort antal (minst 17 st) gamla, hamlingspåverkade askar, och av flera spärrgreninga ekar. De största naturvärdena i hagen är knutna till de gamla och grova träden, men fältskiktet har också vissa värden, och hävdgynnade växter som hirsstarr, slåttergubbe, darrgräs och sommarfibbla förekommer.

Mer generell information om naturtypen finns i Naturvårdsverkets naturtypsspecifika vägledning.

Bevarandemål

De trädklädda betesmarkerna ska vara präglade av bete, ha en mosaikartad struktur, en naturlig näringsstatus och en riklig förekomst av gamla hävdpräglade träd. Det ska även finnas inslag av regelbundet hamlade träd. Den biologiska mångfalden av arter knutna till de solbelysta träden såväl som till markens flora ska vara hög. Området ska hävdas med bete och igenväxningsvegetation ska endast förekomma sparsamt. Typiska arter för naturtypen som t.ex. gul dropplav, knägräs och mindre bastardsvärmare ska vara vanligt förekommande. Arealen trädklädda betesmarker ska vara minst 1,4 hektar.

Bevarandetillstånd

Gynnsamt bevarandetillstånd: Naturtypen är ganska välbevarad, och har i huvudsak kvar viktiga strukturer och funktioner, eller kan med relativt små insatser restaureras så att strukturer och funktioner återskapas. Förutsättningarna för att bevara naturtypens värden på lång sikt är goda.

Dokumentation

Länsstyrelsen i Jönköpings län 1989, Ängs- och hagmarker i Eksjö kommun, länsstyrelsens meddelande 1989:1

Uppgifter från ängs- och betesinventeringen, databas Jordbruksverket

Uppgifter från länsstyrelsens hotartsregister

Ekonomisk karta från 1950 talet

Uppgifter från artportalen, 2015

Modernt ortofoto

Bilagor

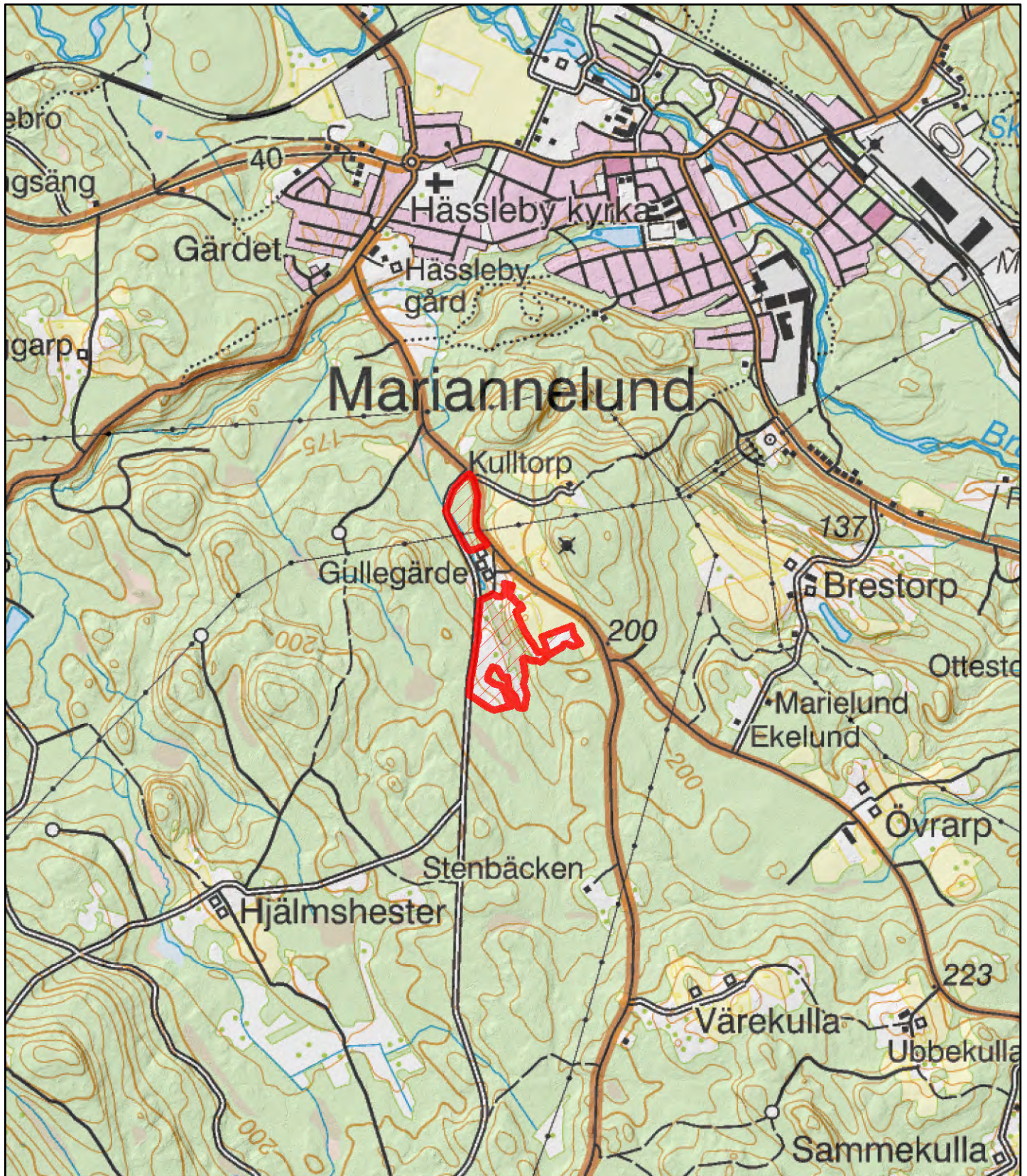
Kartbilaga (översiktskarta och naturtypskarta).

Natura 2000-område

Gullegärde

(SE0310614)

Bilaga
översiktskarta



1:20 000



Länsstyrelsen
i Jönköpings län

© Lantmäteriet Geodatasamverkan
© Länsstyrelsen Jönköping



Natura 2000-område



Gullegärde



Natura 2000-område

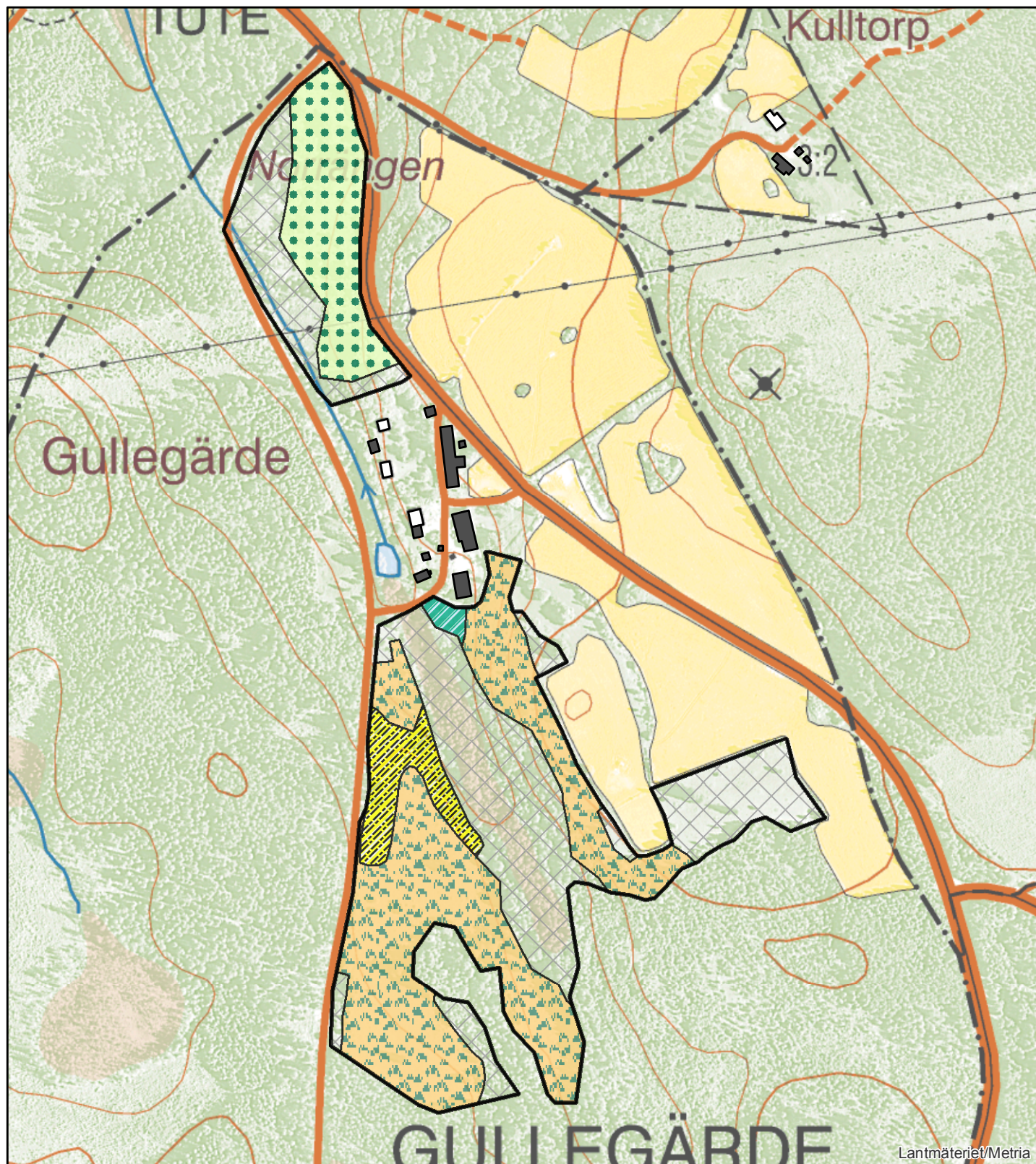
Gullegärde

(SE0310614)

Bilaga
naturtypskarta



Länsstyrelsen
i Jönköpings län








Lantmäteriet/Metria

© Lantmäteriet Geodatasamverkan
© Länsstyrelsen Jönköping

0 40 80 120Meter

Naturtyper

-  Stagg-gräsmarker (6230)
-  Silikatgräsmarker (6270)
-  Fuktängar (6410)
-  Trädklädd betesmark (9070)
-  Ej Natura 2000-habitat

