



Länsstyrelsen
i Jönköpings län



Bevarandeplan för Natura 2000-område

Törsbo



• Områdeskod
SE0310613

• Bevarandeplanen
reviderad/fastställd
2016-12-12
2005-09-06

• Beteckning
0600-40-0613

Bakgrund

Natura 2000 är ett nätverk av värdefulla naturområden inom EU. Utpekande av Natura 2000-områden bygger på krav i EUs fågeldirektiv och art- och habitatdirektiv. Syftet är att hejda utrotning av vilda djur och växter och att hindra att deras livsmiljöer förstörs. Alla medlemsländer ska peka ut Natura 2000-områden. Genom utpekandet åtar sig länderna att naturmiljöerna och arterna i varje område långsiktigt ska bevaras. Natura 2000-nätverket är viktigt i EUs arbete för att bevara biologisk mångfald. I de båda direktiven listas särskilt värdefulla naturmiljöer och arter.

Bevarandeplan

Bevarandeplanen beskriver området med bevarandesyfte, bevarandemål och beskrivningar av de naturmiljöer och arter som ska vara i gynnsamt bevarandetillstånd. Även vad som kan påverka Natura 2000-området negativt, behov av bevarandeåtgärder, t ex skydd eller skötsel, liksom uppföljning beskrivs också. Informationen ska underlätta förvaltningen av området och tillståndsprövningar enligt miljöbalken. Bevarandeplanen fastställs av Länsstyrelsen och kan revideras när ny kunskap tillkommer eller om omständigheterna i eller utanför området ändras.

Lagstiftning

För att inte skada naturvärden krävs tillstånd för verksamheter eller åtgärder som på ett betydande sätt kan påverka miljön i ett Natura 2000-område. Det kan även gälla åtgärder utanför Natura 2000-området, om de kan påverka miljön i området. Detta regleras i miljöbalken (7 kapitlet 27-29§§). Då det kan vara svårt att avgöra vilka åtgärder som på ett betydande sätt kan påverka naturvärden behöver man samråda med Länsstyrelsen före genomförandet. Vid skogsbruksåtgärder hålls samråd med Skogsstyrelsen. Tillstånd krävs inte för de åtgärder som behövs för skötseln av naturmiljöerna i området. Bevarandeplanen är inte ett juridiskt bindande dokument utan ett underlag för prövningar av eventuella åtgärder i Natura 2000-området.

Kontakt

Vid frågor om Natura 2000 kontakta Länsstyrelsen:

- Telefon växel: 010-22 36 000
- E-post: jonkoping@lansstyrelsen.se

Bevarandeplan för Natura 2000-området

SE0310613 Törsbo

Kommun: Nässjö

Områdets totala areal: 9,3 ha

Bevarandeplanen uppdaterad av Länsstyrelsen: 2016-12-12

Bevarandeplanen fastställd av Länsstyrelsen: 2005-09-06

Markägarförhållanden:

Privat

Regeringsbeslut, historik:

SPA: Nej, pSCI: 2002-01-01, SCI: 2005-01-01, SAC: 2011-03-01, regeringsbeslut M2010/4648/Nm

Naturtyper och arter som ska bevaras i området:

Naturtyper och arter enligt art- och habitatdirektivet samt fågeldirektivet:

6230 - Stagg-gräsmarker

6270 - Silikatgräsmarker

6410 - Fuktängar

6510 - Slätterängar i låglandet

Bevarandesyfte

Syftet med Natura 2000 är att säkerställa den långsiktiga överlevnaden för Europas mest värdefulla och hotade naturtyper och arter. I varje enskilt Natura 2000-område är syftet att prioriterade naturtyper och arter bevaras så att området på bästa sätt bidrar till gynnsam bevarandestatus på biogeografisk nivå.

I Natura 2000-området Törsbo är de prioriterade bevarandevärdena de öppna slätter- och betesmarkerna med dess värdefulla och artrika flora.

Motivering: Området har mycket höga värden knutna till slätterängar i låglandet och till de olika typerna av betesmark (stagg-gräsmarker, silikatgräsmarker, fuktängar). Slätterängar har stor betydelse för hotade artgrupper såsom slättergynnade kärlväxter, fjärilar och vildbin. Stagg- och silikatgräsmark är prioriterade naturtyper inom EU och hotade markslag även inom landet. Hävdade fuktängar är viktiga för den biologiska mångfalden inom flera artgrupper bland annat fjärilar, fåglar och kärlväxter, t.ex. är den rödlistade granspiran funnen här.

Prioriterade åtgärder: Årlig slåtter, fagning, höbärgning och eventuellt efterbete på slåttermark. Årlig beteshävd på betesmark. Vid behov röjning av sly.

Beskrivning av området

Den lilla byn Törsbo ligger vackert på Törsbosjöns västra sida. Byn består av två gårdar, som omges av stora naturbetesmarker. Betesmarkerna är varierade, med torrare partier av björkhagstyp längre upp och fuktigare strandängar vid sjön. Markerna som hör till Törsbo Södergård hävdas med bete eller slåtter och har höga naturvärden. Ängsmarken ligger dels i södra delen av Natura 2000-området, dels kring en badplats vid sjöstranden. Trädskiktet i markerna domineras av björk, med inslag av bland annat ek, asp, oxel och rönn. Enbuskar ger karaktär åt buskskiktet. Väl spridda är kärlväxter som t.ex. knägräs, darrgräs, slåttergubbe, ängsvädd, hirsstarr, brudborste, ängsskallra och smörbollar. Det tyder på näringsfattiga förhållanden och lång hävdkontinuitet. I floran förekommer också sällsyntheter som fältgentiana, brudsporre och granspira.

Trädskiktet är i vissa delar för tätt vilket där lett till en mer artfattig flora. Det förekommer också områden där betetrycket är otillräckligt, vilket gör att gräs och ohävdsarter breder ut sig medan mer hävdberoende arter som fältgentiana och brudsporre minskar i antal.

Söder om Natura 2000-området finns ett stort område med blandskog som betas extensivt. Detta område har tidigare ingått i byn slåttermarker, och i gläntor och öppningar finns det fortfarande kvar partier med en artrik ängsflora. Att skogen fortfarande betas bidrar till att bevara resterna av ängsfloran, och betet gör också att skogen har goda förutsättningar för ett rikt insektsliv med myrstackar, fjärilar och dynglevande skalbaggar.

Naturvärdena inom Natura 2000-området vid Törsbo söder gård är beroende av att även naturbetesmarker i det närliggande landskapet, som vid Törsbo norregård eller i grannbyarna bevaras som välhävda, ogödslade marker.

Vad kan påverka negativt

Det största hotet mot området är att betetrycket varit för svagt, eftersom det gynnar ohävdsarter som kan breda ut sig på de hävdgynnade arternas bekostnad.

Generella hot som riskerar att försämra mångfalden av arter och strukturer i området kan t.ex. vara:

- Försämring eller förlust av grässvål t.ex. på grund av vildsvinsbök.
- Igenväxning kring äldre träd eller buskar av ljuskrävande arter, främst ek. Även äldre hamlade träd kan vara känsliga för beskuggning/konkurrens.
- Spridning av bekämpningsmedel eller växtnäringssämnen, även tillskottsutfodring eller sambete med gödslade betesmarker eller vall på åkermark kan indirekt innebära tillförsel av näringsämnen.
- Användning av avmaskningsmedel som är negativt för den dynglevande skalbaggsfaunan.
- Gödslings- och försurningseffekter från nedfall av luftburna föroreningar.
- Avverkning av äldre träd eller buskar med höga naturvärden.
- Markexploatering eller annan förändring av markanvändningen i objektet eller i angränsande område, t.ex. skogsplantering, dikning, täktverksamhet eller samhällsbyggnad i olika former.
- Inplantering/sådd av arter annat än i naturvårdssyfte.
- Körning med tunga fordon vid olämpligt vägslag, eller annan verksamhet som orsakar bestående markskador.

- Anläggande av längre eller kortare upplag eller förvaring av avfall, jord, sten, grus foder etc.

Generella texter kring vad som påverkar naturtyper och arter negativt finns även i Naturvårdsverkets naturtyps- och arts specifika vägledningar.

Bevarandeåtgärder

Vid behov tecknande av skötselavtal/miljöstödsavtal.

Aktuella skötselåtgärder är årligt bete, med förstärkt betestryck, på betesmarken och årlig fagning, slåtter och höbärgning i ängarna. Rövning av sly vid behov. Betessäsongen måste vara tillräcklig lång så att kraftigt slyuppslag förhindras. Viss utglesning av ekbeståndet skulle gynna fältskiktsfloran.

Uppföljning av naturtyper och arter

Länsstyrelsen ansvarar för att uppföljning av bevarandemål genomförs. Uppföljningen ska ske enligt de manualer för skyddade områden som har tagits fram av Naturvårdsverket. Mätbara mål, så kallade målindikatorer, ska registreras i databasen SkötselDOS. Dessa målindikatorer följs sedan upp. Målsättningen är att kunna se om de bevarandemål som satts upp i bevarandeplaner och skötselplaner uppfylls, att skötseln fungerar och att Natura 2000 - naturtyperna och arterna har gynnsamt tillstånd.

Naturtyper och arter enligt art- och habitatdirektivet samt fågeldirektivet:**6230 - Stagg-gräsmarker**

Areal: 1,4 ha. Arealen fastställd i regeringsbeslut

Ny Areal: 0,72 ha. Ny Areal, ännu ej fastställd i regeringsbeslut

Beskrivning

Det område som hör till naturtypen stagg-gräsmarker är den bergiga, torra betesmarken rakt söder om gården. Trädskiktet i hagen är lövdominerat och omväxlande, buskskiktet domineras av en. Floran i hagen är artrik och karakteriseras av arter som ljung, stagg, knägräs, prästkrage och kattfot.

Mer generell information om naturtypen finns i Naturvårdsverkets naturtypsspecifika vägledning.

Bevarandemål

Stagg-gräsmarkerna ska vara artrika, präglade av en lång hävdkontinuitet och ha en naturlig näringsstatus. Stagg ska vara en av de viktigaste arterna, men naturtypen måste också ha en hög artrikedom av andra hävdgynnade arter. Naturtypen ska hållas öppen, ett mindre inslag av hävdpräglade, solbelysta träd och buskar gynnar normalt områdets biologiska mångfald och får förekomma. Betetrycket ska vara tillräckligt för att främja en hög artrikedom av konkurrenssvaga ängs- och betesmarks växter. Typiska arter för naturtypen som t.ex. liten blåklocka, knägräs och stenmåra ska vara vanligt förekommande. Typiska insektsarter av t.ex. fjärilar och vildbin ska bibehållas eller öka i frekvens och utbredning. Arealen stagg-gräsmarker ska vara minst 0,7 hektar.

Bevarandetillstånd

Måttligt eller svagt bevarandetillstånd: Naturtypen saknar flera viktiga strukturer och funktioner, och det krävs betydande insatser för att återskapa dem, eller naturtypen riskerar att snart förlora viktiga strukturer och funktioner. Förutsättningarna för att bevara naturtypens värden på lång sikt är svaga.

6270 - Silikatgräsmarker

Areal: 4,9 ha. Arealen fastställd i regeringsbeslut

Ny Areal: 4,1 ha. Ny Areal, ännu ej fastställd i regeringsbeslut

Beskrivning

Huvuddelen av de torra-friska betesmarkerna på Törsbo Södergård hör till naturtypen silikatgräsmarker. Floran i betesmarkerna är varierande, med de artrikaste partierna i de områden som har ett glesst trädskikt. Arter som är vanliga är bland annat slättergubbe, ängsvädd, darrgräs, nattviol, svinrot, gullviva, prästkrage och knägräs. Det är i dessa marker som även fältgentiana och brudsporre noterats. Blåsippor inleder blomningen på våren. Tyvärr är betestrycket svagt, vilket hotar naturvärdena.

Mer generell information om naturtypen finns i Naturvårdsverkets naturtypsspecifika vägledning.

Bevarandemål

Silikatgräsmarkerna ska vara artrika, präglade av en lång hävdkontinuitet och ha en naturlig näringsstatus. Naturtypen ska hållas öppen, ett mindre inslag av hävdpräglade, solbelysta träd och buskar gynnar normalt området artmångfald och får förekomma. Betestrycket ska vara tillräckligt för att främja den biologiska mångfalden, framförallt i form av ängs- och betesmarksarter. Typiska arter för naturtypen som t.ex. jungfrulin, bockrot och prästkrage ska vara vanligt förekommande. Typiska insektsarter av t.ex. fjärilar och spillningslevande bladhorningar ska bibehållas eller öka i frekvens och utbredning. Förekomsten av brudsporre skall vara stabil eller öka. Arealen silikatgräsmarker ska vara minst 4 hektar.

Bevarandetillstånd

Måttligt eller svagt bevarandetillstånd: Naturtypen saknar flera viktiga strukturer och funktioner, och det krävs betydande insatser för att återskapa dem, eller naturtypen riskerar att snart förlora viktiga strukturer och funktioner. Förutsättningarna för att bevara naturtypens värden på lång sikt är svaga.

6410 - Fuktängar

Areal: 0,95 ha. Arealen fastställd i regeringsbeslut

Beskrivning

I områdets norra del finns en artrik fuktäng. Här förekommer ovanliga eller hävdkrävande arter som granspira, slätterblomma, tätört, vildlin, ängsstarr och kärrsälting. Flera av arterna är kalkgynnade, vilket tyder på kalkpåverkan. Betestrycket är dock svagt och det förekommer björk- och alsly i naturtypen.

Mer generell information om naturtypen finns i Naturvårdsverkets naturtypsspecifika vägledning.

Bevarandemål

Fuktängarna ska ha präglats av en lång beteskontinuitet och ligga på fuktig-blöt mark med naturlig hydrologi. Naturtypen ska vara öppen, men ett mindre inslag av hävdpräglade, solbelysta träd och buskar gynnar normalt områdets biologiska mångfald och får förekomma. Hävdtrycket ska vara tillräckligt för att främja en hög artrikedom inom flera artgrupper, t.ex. fjärilar, bin, fåglar och kärlväxter. Typiska arter för naturtypen som t.ex. gökblomster, hirsstarr och sumpmåra ska vara vanligt förekommande. Förekomsten av granspira ska vara stabil eller öka. Arealen fuktäng ska vara minst 0,9 hektar.

Bevarandetillstånd

Måttligt eller svagt bevarandetillstånd: Naturtypen saknar flera viktiga strukturer och funktioner, och det krävs betydande insatser för att återskapa dem, eller naturtypen riskerar att snart förlora viktiga strukturer och funktioner. Förutsättningarna för att bevara naturtypens värden på lång sikt är svaga.

6510 - Slätterängar i låglandet

Areal: 1,1 ha. Arealen fastställd i regeringsbeslut

Beskrivning

Vid sjöstranden ligger en liten slätteräng på frisk mark med enstaka björkar. Floran är mycket artrik, med en praktfull blomning sommartid av svinrot, slätterfibbla, natt och dag, darrgräs, slättergubbe och prästkrage.

I södra delen av Natura 2000-området, på båda sidor om vägen, ligger även ganska stora slätterängar med skiftande karaktär. De nordligaste ängspartierna ligger på fuktig mark (de hör egentligen till naturtypen fuktäng, men beskrivs här) och har ett ganska tätt trädskikt av al och björk.

Mer generell information om naturtypen finns i Naturvårdsverkets naturtypsspecifika vägledning.

Söder om fuktängarna blir ängsmarkerna både torrare och öppnare. Floran i ängarna präglas av arter som prästkrage, sommarfibbla, slättergubbe, ängsvädd, darrgräs och smörbollor. Trädskiktet i de torrare delarna av ängarna domineras av björk, med inslag av ask och rönn.

Bevarandemål

Slätterängar i låglandet ska vara artrika, präglade av en lång kontinuitet av slätterängsskötsel och ha en naturlig näringsstatus. Naturtypen ska vara öppen, men ett mindre inslag av hävdpräglade, solbelysta träd och buskar gynnar normalt området biologiska mångfald och får förekomma. Slättermarkernas höga värde för många hotade artgrupper, som t.ex. slättergynnade kärlväxter, fjärilar och vildbin, ska främjas och bevaras genom årlig hävd och lämplig skötsel. Typiska arter för naturtypen som t.ex. prästkrage, hirsstarr och slätterfibbla ska vara vanligt förekommande. Förekomsten av fältgentiana ska vara stabil eller öka. Arealen slätterängar i låglandet ska minst vara 1 hektar.

Bevarandetillstånd

Gynnsamt bevarandetillstånd: Naturtypen är ganska välbevarad, och har i huvudsak kvar viktiga strukturer och funktioner, eller kan med relativt små insatser restaureras så att strukturer och funktioner återskapas. Förutsättningarna för att bevara naturtypens värden på lång sikt är ganska goda.

Dokumentation

Muntliga uppgifter från markägaren.

Länsstyrelsen i Jönköpings län 1993, Ängs- och hagmarker i Nässjö kommun, Länsstyrelsens meddelande 1993:2

Uppgifter från ängs- och betesinventeringen, databas Jordbruksverket

Uppgifter från länsstyrelsen hotartsregister, databas länsstyrelsen

Ekonomisk karta från 1950-talet

Modernt ortofoto

Bilagor

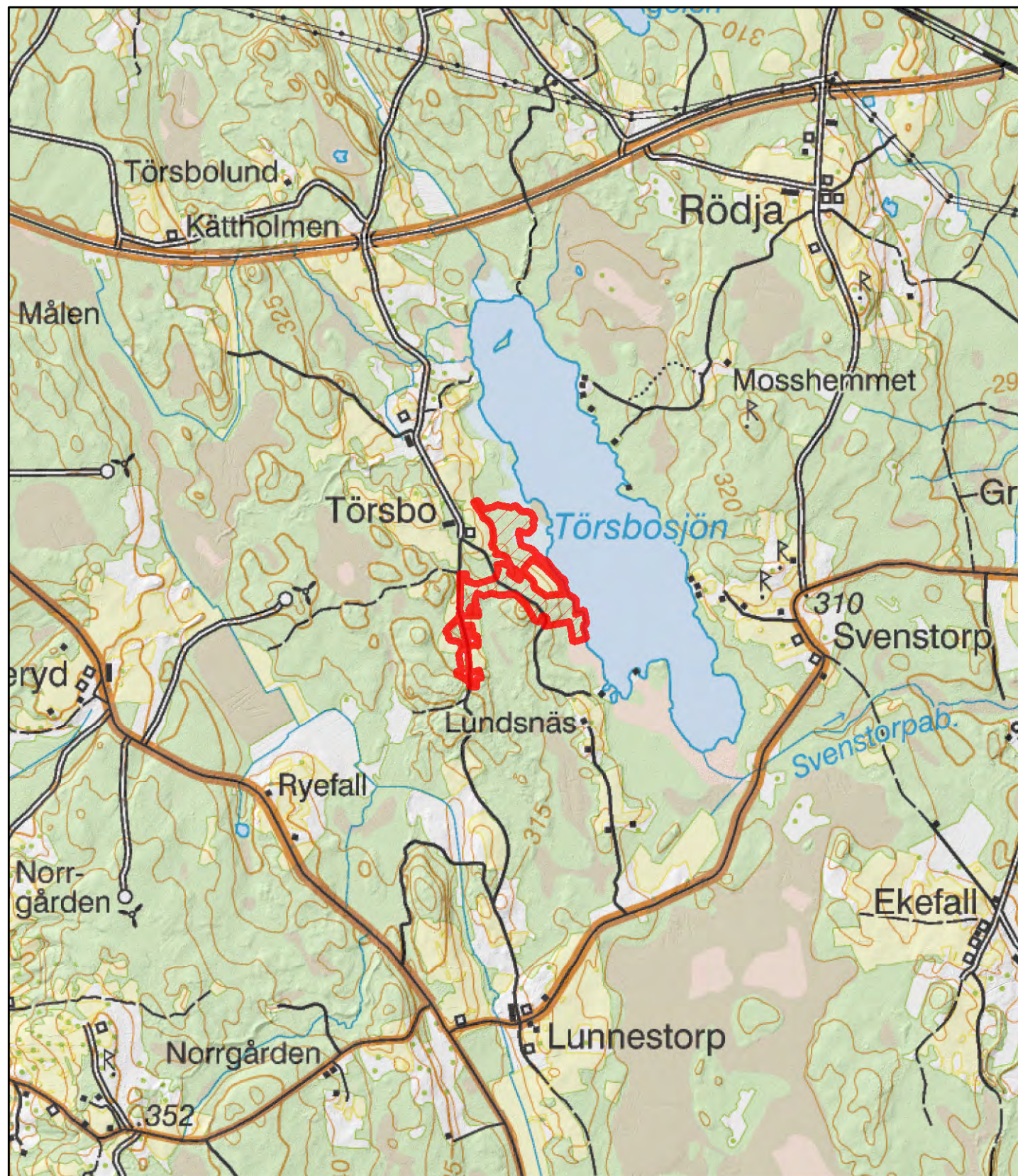
Kartbilaga (översiktskarta och naturtypskarta).

Natura 2000-område

Bilaga
översiktskarta

Törsbo

(SE0310613)



1:20 000



Länsstyrelsen
i Jönköpings län

© Lantmäteriet Geodatasamverkan
© Länsstyrelsen Jönköping



Natura 2000-område



Törsbo



Natura 2000-område

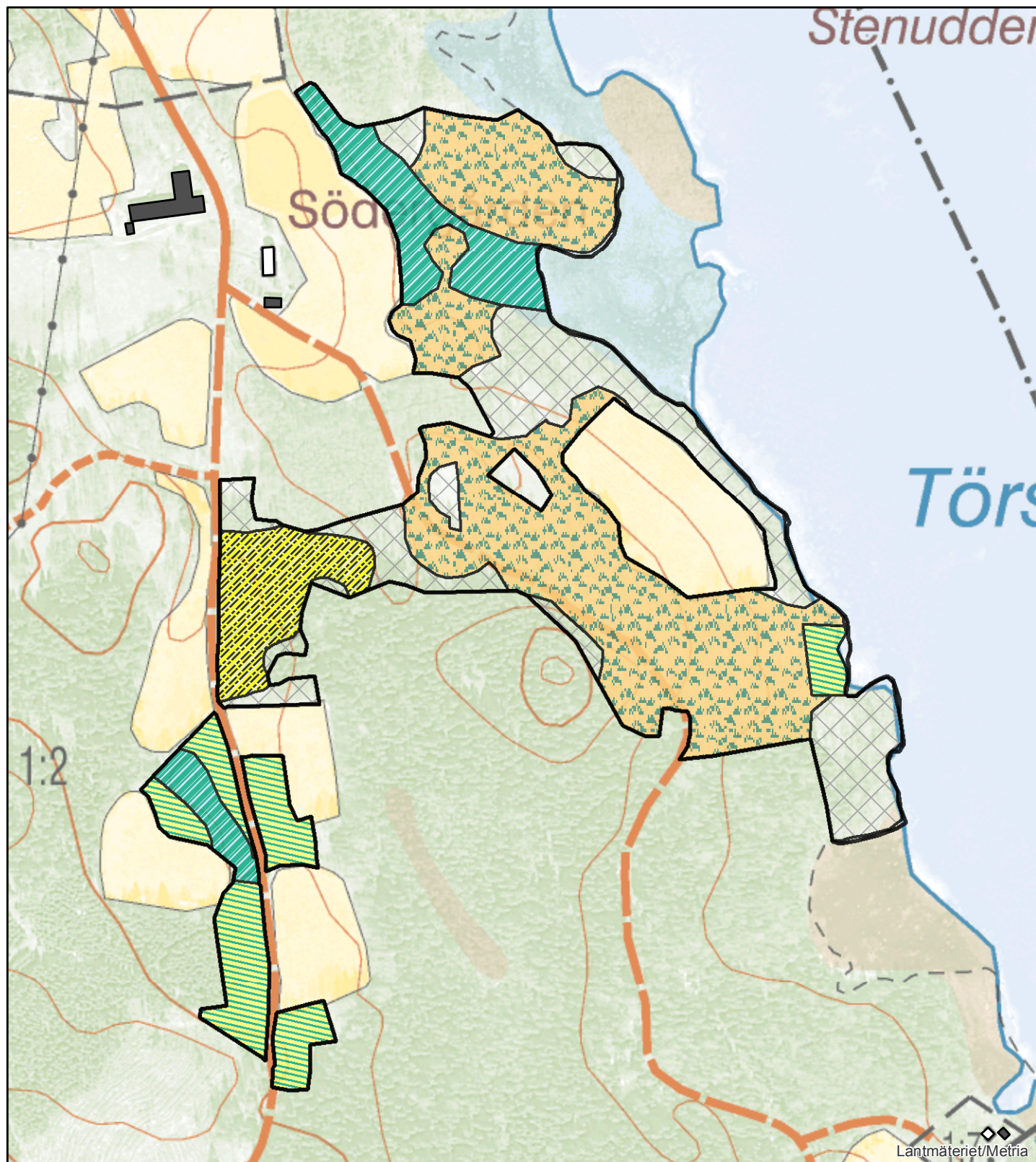
Törsbo

(SE0310613)

Bilaga
naturtypskarta



Länsstyrelsen
i Jönköpings län



Naturtyper

- Stagg-gräsmarker (6230) Ej Natura 2000-habitat
- Silikatgräsmarker (6270)
- Fuktängar (6410)
- Slätterängar (6510)

© Lantmäteriet Geodatasamverkan
© Länsstyrelsen Jönköping

0 40 80 120Meter

