



Länsstyrelsen
i Jönköpings län



Bevarandeplan för Natura 2000-område

Hemmershaga



- Områdeskod
SE0310612

- Bevarandeplanen
reviderad/fastställd
2016-12-12
2005-12-13

- Beteckning
0600-40-0612

Bakgrund

Natura 2000 är ett nätverk av värdefulla naturområden inom EU. Utpekande av Natura 2000-områden bygger på krav i EUs fågeldirektiv och art- och habitatdirektiv. Syftet är att hejda utrotning av vilda djur och växter och att hindra att deras livsmiljöer förstörs. Alla medlemsländer ska peka ut Natura 2000-områden. Genom utpekandet åtar sig länderna att naturmiljöerna och arterna i varje område långsiktigt ska bevaras. Natura 2000-nätverket är viktigt i EUs arbete för att bevara biologisk mångfald. I de båda direktiven listas särskilt värdefulla naturmiljöer och arter.

Bevarandeplan

Bevarandeplanen beskriver området med bevarandesyfte, bevarandemål och beskrivningar av de naturmiljöer och arter som ska vara i gynnsamt bevarandetilstånd. Även vad som kan påverka Natura 2000-området negativt, behov av bevarandeåtgärder, t ex skydd eller skötsel, liksom uppföljning beskrivs också. Informationen ska underlätta förvaltningen av området och tillståndsprövningar enligt miljöbalken. Bevarandeplanen fastställs av Länsstyrelsen och kan revideras när ny kunskap tillkommer eller om omständigheterna i eller utanför området ändras.

Lagstiftning

För att inte skada naturvärden krävs tillstånd för verksamheter eller åtgärder som på ett betydande sätt kan påverka miljön i ett Natura 2000-område. Det kan även gälla åtgärder utanför Natura 2000-området, om de kan påverka miljön i området. Detta regleras i miljöbalken (7 kapitlet 27-29§§). Då det kan vara svårt att avgöra vilka åtgärder som på ett betydande sätt kan påverka naturvärden behöver man samråda med Länsstyrelsen före genomförandet. Vid skogsbruksåtgärder hålls samråd med Skogsstyrelsen. Tillstånd krävs inte för de åtgärder som behövs för skötseln av naturmiljöerna i området. Bevarandeplanen är inte ett juridiskt bindande dokument utan ett underlag för prövningar av eventuella åtgärder i Natura 2000-området.

Kontakt

Vid frågor om Natura 2000 kontakta Länsstyrelsen:

- Telefon växel: 010-22 36 000
- E-post: jonkoping@lansstyrelsen.se

Bevarandeplan för Natura 2000-området

SE0310612 Hemmershaga

Kommun: Värnamo

Områdets totala areal: 2,7 ha

Bevarandeplanen uppdaterad av Länsstyrelsen: 2016-12-12

Bevarandeplanen fastställd av Länsstyrelsen: 2005-12-13

Markägarförhållanden:

Privat

Regeringsbeslut, historik:

SPA: Nej, pSCI: 2002-01-01, SCI: 2005-01-01, SAC: 2011-03-01, regeringsbeslut M2010/4648/Nm

Naturtyper och arter som ska bevaras i området:

Naturtyper och arter enligt art- och habitatdirektivet samt fågeldirektivet:

6230 - Stagg-gräsmarker

6270 - Silikatgräsmarker

6410 - Fuktängar

6510 - Slätterängar i låglandet

Bevarandesyfte

Syftet med Natura 2000 är att säkerställa den långsiktiga överlevnaden för Europas mest värdefulla och hotade naturtyper och arter. I varje enskilt Natura 2000-område är syftet att prioriterade naturtyper och arter bevaras så att området på bästa sätt bidrar till gynnsam bevarandestatus på biogeografisk nivå.

I Natura 2000-området Hemmershaga är de prioriterade bevarandevärdena de värdefulla slätterängarna av sidvallstyp och de öppna betesmarkerna med dess artrika flora. Vid eventuell skötselkonflikt är traditionell hävd med fagning, slätter och höbärgning prioriterad framför annan hävdform.

Motivering: Området har mycket höga värden knutna till slättermark (slätterängar i låglandet, fuktängar) och till de olika typerna av betesmark (stagg-gräsmarker, silikatgräsmarker). Slätterängar av sidvallstyp är mycket ovanliga inom länet. De är värdefulla för sin artrikedom såväl som de utgör ett levande exempel av odlingslandskapets kulturhistoria. Stagg- och

silikatgräsmark är prioriterade naturtyper inom EU viktiga för bland annat hotade kärlväxter.

Prioriterade åtgärder: Årlig slåtter, fagning, höbärgning och efterbete i ängen. I betesmarken årligt bete och vid behov röjning av igenväxningsvegetation.

Beskrivning av området

Odlingslandskapet kring Hemmershult är småskaligt och har många ålderdomliga drag. Utmed Härån sträcker sig betesmarker och slåtterängar som ännu hävdas. Vid Hemmershaga finns en mycket särpräglad sidvallsäng som sköts med slåtter. Den avskiljs från Härån av en strandvall av sand och grus. Vegetationen domineras av gräs- och lågstarräng med arter som krypvide, darrgräs, hirs-, hund-, stjärn- och flaskstarr. I botten växer en matta av spjutmossa. Även strandvallen mot Härån slås med lie och där finns en mer typisk slåtterängsflora med t.ex. slåttergubbe, svinrot och ängsskallra. I anslutning till ängen finns också en flack betesmark där många av ängens arter återkommer. Både ängen och betesmarken ligger låglänt, och delar av dem översvämmas regelbundet.

En del ängen av gränsar mot Härån, och stranden påverkas av erosion från strömfåran.

Vad kan påverka negativt

Det största hotet mot området är utebliven eller otillräcklig skötsel. Minskad eller upphörd hävd leder på sikt till igenväxning med buskar och träd samt utarmning av den hävdgynnade floran och faunan. På sikt kommer även ängsmarkens areal att minska på grund av erosion från Härån.

Generella hot som riskerar att försämra mångfalden av arter och strukturer i området kan t.ex. vara:

- Försämring eller förlust av grässvål t.ex. på grund av vildsvinsbök.
- Gödslings- och försurningseffekter från nedfall av luftburna föroreningar
- Vattenburna föroreningar
- Spridning av växtnäringssämnen eller bekämpningsmedel. Även tillskottsutfodring eller sambete med gödslade betesmarker eller vall på åkermark kan indirekt innebära tillförsel av näringsämnen.
- Markexploatering eller annan markanvändningsförändring i objektet eller i angränsande område, t.ex. skogsplantering, dikning, täktverksamhet eller samhällsbyggande i olika former.
- Inplantering/sådd av arter annat än i naturvårdssyfte.
- Körning med tunga fordon vid olämpligt vägslag, eller annan verksamhet som orsakar bestående markskador.
- Anläggande av längre eller kortare upplag eller förvaring av avfall, jord, sten, grus foder etc.

Generella texter kring vad som påverkar naturtyper och arter negativt finns även i Naturvårdsverkets naturtyps- och artspezifika vägledning.

Bevarandeåtgärder

Vid behov tecknande av skötselavtal/miljöstödsavtal.

Aktuella skötselåtgärder är årlig slåtter, fagning, höbärgning och efterbete i ängen. I betesmarken årligt bete och vid behov röjning av igenväxningsvegetation i enlighet med skötselavtal.

Uppföljning av naturtyper och arter

Följning av naturtyper och arter genomförs enligt planerat i bevarandeplanen. Uppföljning av naturtyper och arter genomförs enligt planerat i bevarandeplanen.

enligt de manualer för skyddade områden som har tagits fram av Naturvårdsverket. Mätbara mål, så kallade målindikatorer, ska registreras i databasen SkötselDOS. Dessa målindikatorer följs sedan upp. Målsättningen är att kunna se om de bevarandemål som satts upp i bevarandeplaner och skötselplaner uppfylls, att skötseln fungerar och att Natura 2000 - naturtyperna och arterna har gynnsamt tillstånd.

Naturtyper och arter enligt art- och habitatdirektivet samt fågeldirektivet:**6230 - Stagg-gräsmarker**

Areal: 0,3 ha. Arealen fastställd i regeringsbeslut

Beskrivning

Betesmarken översvämmas ofta och dess naturvärden är knutna till att marken hålls välhävdad. Idag har naturtypen ett ganska glest trädskikt med inslag av hävdgynnade arter som hirsstarr, ängsvädd och stagg.

Mer generell information om naturtypen finns i Naturvårdsverkets naturtypsspecifika vägledning.

Bevarandemål

Stagg-gräsmarkerna ska vara artrika, präglade av en lång hävdkontinuitet och ha en naturlig näringsstatus. Stagg ska vara en av de viktigaste arterna, men naturtypen måste också ha en hög artrikedom av andra hävdgynnade arter. Naturtypen ska hållas öppen, ett mindre inslag av hävdpräglade, solbelysta träd och buskar gynnar normalt området biologiska mångfald och får förekomma. Betestrycket ska vara tillräckligt för att främja en hög artrikedom av konkurrenssvaga ängs- och betesmarks växter. Typiska arter för naturtypen som t.ex. liten blåklocka, knägräs och stenmåra ska vara vanligt förekommande. Typiska insektsarter av t.ex. fjärilar och vildbin ska bibehållas eller öka i frekvens och utbredning. Arealen stagg-gräsmarker ska vara minst 0,3 hektar.

Bevarandetillstånd

Gynnsamt bevarandetillstånd: Naturtypen är ganska välbevarad, och har i huvudsak kvar viktiga strukturer och funktioner. Förutsättningarna för att bevara naturtypens värden på lång sikt är goda.

6270 - Silikatgräsmarker

Areal: 0,9 ha. Arealen fastställd i regeringsbeslut

Ny Areal: 0,7 ha. Ny Areal, ännu ej fastställd i regeringsbeslut

Beskrivning

Naturtypen översvämmas ofta och dess naturvärden är knutna till att marken hålls välhävdad med bete. Naturtypen finns i områdets södra delar och i floran finns inslag av hävdgynnade arter som ärenpris, ängsvädd och stagg.

Bevarandemål

Silikatgräsmarkerna ska vara artrika, präglade av en lång hävdkontinuitet och ha en naturlig näringsstatus. Naturtypen ska hållas öppen, ett mindre inslag av hävdpräglade, solbelysta träd och buskar gynnar normalt områdets artmångfald och får förekomma. Betestrycket ska vara tillräckligt för att främja den biologiska mångfalden, framförallt i form av ängs- och betesmarksarter. Typiska arter för naturtypen som t.ex. jungfrulin, bockrot och prästkrage ska vara vanligt förekommande. Typiska insektsarter av t.ex. fjärilar och spillningslevande bladhorningar ska bibehållas eller öka i frekvens och utbredning. Arealen silikatgräsmarker ska vara minst 0,7 hektar.

Bevarandetillstånd

Gynnsamt bevarandetillstånd: Naturtypen är ganska välbevarad, och har i huvudsak kvar viktiga strukturer och funktioner. Förutsättningarna för att bevara naturtypens värden på lång sikt är goda.

6410 - Fuktängar

Areal: 0,6 ha. Arealen fastställd i regeringsbeslut

Beskrivning

Fuktängarna består både av ängsmark som sköts med årlig slåtter och efterbete samt betesmark i områdets västra del. Det är vanligt att fuktängarna översvämmas under vintrarna. Typiska arter i naturtypen är t.ex ängsvädd, ängstarr, hirsstarr och loppstarr.

Mer generell information om naturtypen finns i Naturvårdsverkets naturtypsspecifika vägledning.

Bevarandemål

Fuktängarna ska ha präglats av en lång beteskontinuitet och ligga på fuktig-blöt mark med naturlig hydrologi. Naturtypen ska vara öppen, men ett mindre inslag av hävdpräglade, solbelysta träd och buskar gynnar normalt områdets biologiska mångfald och får förekomma. Hävdtrycket ska vara tillräckligt för att främja en hög artrikedom inom flera artgrupper, t.ex. fjärilar, bin, fåglar och kärlväxter. Typiska arter för naturtypen som t.ex. gökblomster, hirsstarr och sumpmåra ska vara vanligt förekommande. Arealen fuktäng ska vara minst 0,5 hektar.

Bevarandetillstånd

Gynnsamt bevarandetillstånd: Naturtypen är ganska välbevarad, och har i huvudsak kvar viktiga strukturer och funktioner. Förutsättningarna för att bevara naturtypens värden på lång sikt är goda.

6510 - Slätterängar i låglandet

Areal: 0,4 ha. Arealen fastställd i regeringsbeslut

Beskrivning

Ängen sköts med årlig slåtter och efterbete. Det är vanligt att den översvämmas under vintrarna, men sker översvämning även under sommaren kan det försvåra slåttern.

Naturvärdena i ängen är beroende av årlig slåtter, och av att den avslagna vegetationen förs bort. Att ängen hör till den fuktiga ängstyp som kallas sidvallsäng förstärker naturvärdet, då denna ängstyp är mycket ovanlig i länet idag. Förr var sidvallsängarna vanliga, vilket gör att många arter är beroende av dem. I floran finns arter som svinrot, ängsvädd och slåttergubbe.

Mer generell information om naturtypen finns i Naturvårdsverkets naturtypsspecifika vägledning.

Bevarandemål

Slätterängar i låglandet ska vara artrika, präglade av en lång kontinuitet av slåtterängsskötsel och ha en naturlig näringsstatus. Naturtypen ska vara öppen, men ett mindre inslag av hävdpräglade, solbelysta träd och buskar gynnar normalt området biologiska mångfald och får förekomma. Slättermarkernas höga värde för många hotade artgrupper, som t.ex. slåttergynnade kärlväxter, fjärilar och vildbin, ska främjas och bevaras genom årlig hävd och lämplig skötsel. Typiska arter för naturtypen som t.ex. prästkrage, hirsstarr och slåtterfibbla ska vara vanligt förekommande. Arealen slätterängar i låglandet ska minst vara 0,4 hektar.

Bevarandetillstånd

Gynnsamt bevarandetillstånd: Naturtypen är ganska välbevarad, och har i huvudsak kvar viktiga strukturer och funktioner. Förutsättningarna för att bevara naturtypens värden på lång sikt är goda.

Dokumentation

Länsstyrelsen i Jönköpings län 1993, Ängs- och hagmarker i Värnamo kommun del 2,
länsstyrelsens meddelande 1993:3

Uppgifter från ängs- och betesinventeringen, databas Jordbruksverket

Uppgifter från markägare

Ekonomisk karta från 1950 talet och modernt ortofoto

Bilagor

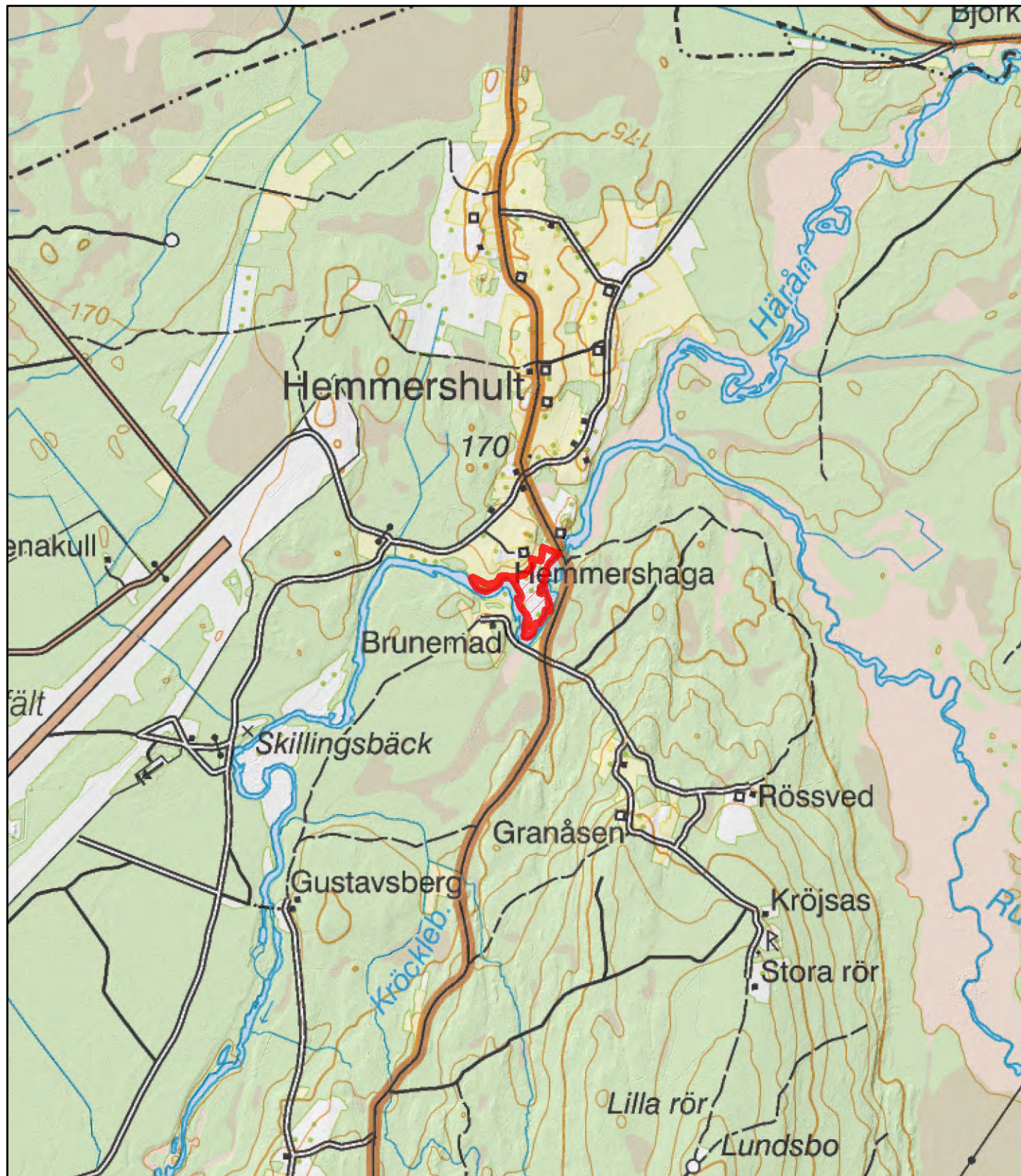
Kartbilaga (översiktskarta och naturtypskarta).

Natura 2000-område

Hemmershaga

(SE0310612)

Bilaga
översiktskarta



1:20 000



Länsstyrelsen
i Jönköpings län

© Lantmäteriet Geodatasamverkan
© Länsstyrelsen Jönköping



Natura 2000-område



Hemmershaga



Natura 2000-område

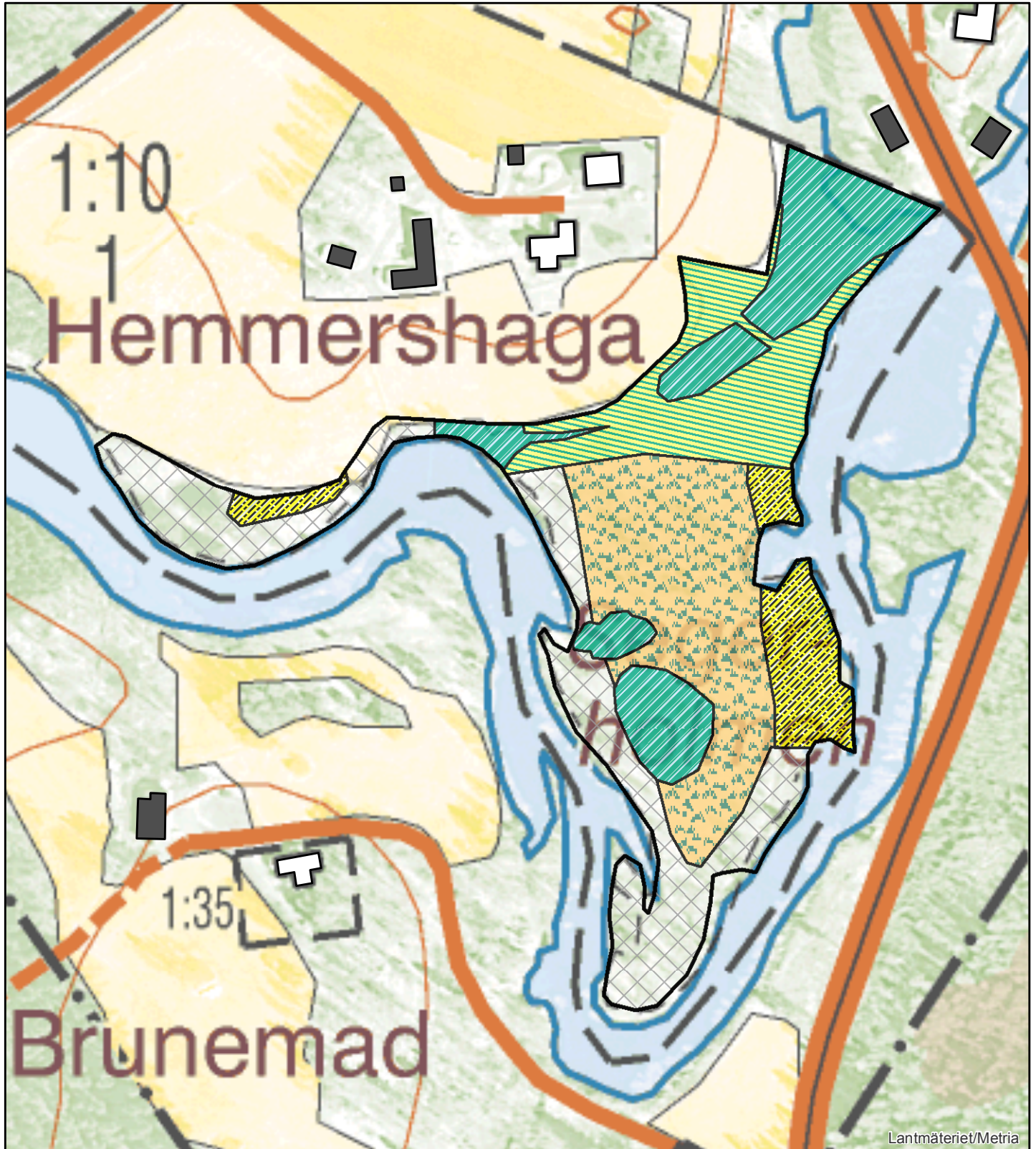
Hemmershaga

(SE0310612)






Bilaga
naturtypskarta



Länstyrelsen
i Jönköpings län



Naturtyper

-  Stagg-gräsmarker (6230)  Ej Natura 2000-habitat
-  Silikatgräsmarker (6270)
-  Fuktängar (6410)
-  Slätterängar (6510)

© Lantmäteriet Geodatasamverkan
© Länstyrelsen Jönköping

0 20 40 60Meter

