



Länsstyrelsen  
i Jönköpings län



Bevarandeplan för Natura 2000-område

# Lilla Hult



- Områdeskod  
SE0310611

- Bevarandeplanen  
reviderad/fastställd  
2016-12-12  
2005-09-06

- Beteckning  
0600-40-0611

## Bakgrund

Natura 2000 är ett nätverk av värdefulla naturområden inom EU. Utpekande av Natura 2000-områden bygger på krav i EUs fågeldirektiv och art- och habitatdirektiv. Syftet är att hejda utrotning av vilda djur och växter och att hindra att deras livsmiljöer förstörs. Alla medlemsländer ska peka ut Natura 2000-områden. Genom utpekandet åtar sig länderna att naturmiljöerna och arterna i varje område långsiktigt ska bevaras. Natura 2000-nätverket är viktigt i EUs arbete för att bevara biologisk mångfald. I de båda direktiven listas särskilt värdefulla naturmiljöer och arter.

## Bevarandeplan

Bevarandeplanen beskriver området med bevarandesyfte, bevarandemål och beskrivningar av de naturmiljöer och arter som ska vara i gynnsamt bevarandetilstånd. Även vad som kan påverka Natura 2000-området negativt, behov av bevarandeåtgärder, t ex skydd eller skötsel, liksom uppföljning beskrivs också. Informationen ska underlätta förvaltningen av området och tillståndsprövningar enligt miljöbalken. Bevarandeplanen fastställs av Länsstyrelsen och kan revideras när ny kunskap tillkommer eller om omständigheterna i eller utanför området ändras.

## Lagstiftning

För att inte skada naturvärden krävs tillstånd för verksamheter eller åtgärder som på ett betydande sätt kan påverka miljön i ett Natura 2000-område. Det kan även gälla åtgärder utanför Natura 2000-området, om de kan påverka miljön i området. Detta regleras i miljöbalken (7 kapitlet 27-29§§). Då det kan vara svårt att avgöra vilka åtgärder som på ett betydande sätt kan påverka naturvärden behöver man samråda med Länsstyrelsen före genomförandet. Vid skogsbruksåtgärder hålls samråd med Skogsstyrelsen. Tillstånd krävs inte för de åtgärder som behövs för skötseln av naturmiljöerna i området. Bevarandeplanen är inte ett juridiskt bindande dokument utan ett underlag för prövningar av eventuella åtgärder i Natura 2000-området.

## Kontakt

Vid frågor om Natura 2000 kontakta Länsstyrelsen:

- Telefon växel: 010-22 36 000
- E-post: [jonkoping@lansstyrelsen.se](mailto:jonkoping@lansstyrelsen.se)

## Bevarandeplan för Natura 2000-området

### SE0310611 Lilla Hult

Kommun: Vetlanda

Områdets totala areal: 10,7 ha

Bevarandeplanen uppdaterad av Länsstyrelsen: 2016-12-12

Bevarandeplanen fastställd av Länsstyrelsen: 2005-09-06

Markägarförhållanden:

Privat

Regeringsbeslut, historik:

SPA: Nej, pSCI: 2002-01-01, SCI: 2005-01-01, SAC: 2011-03-01, regeringsbeslut M2010/4648/Nm

#### Naturtyper och arter som ska bevaras i området:

Naturtyper och arter enligt art- och habitatdirektivet samt fågeldirektivet:

6230 - Stagg-gräsmarker

6270 - Silikatgräsmarker

6410 - Fuktängar

#### Bevarandesyfte

Syftet med Natura 2000 är att säkerställa den långsiktiga överlevnaden för Europas mest värdefulla och hotade naturtyper och arter. I varje enskilt Natura 2000-område är syftet att prioriterade naturtyper och arter bevaras så att området på bästa sätt bidrar till gynnsam bevarandestatus på biogeografisk nivå.

I Natura 2000-området Lilla Hult är de prioriterade bevarandevärdena de öppna betesmarkerna med dess värdefulla och artrika flora. Vid eventuella målkonflikter har naturtyperna stagg- och silikatgräsmark högst prioritet.

Motivering: Området har mycket höga värden knutna till de olika typerna av betesmark (stagg-gräsmarker, silikatgräsmarker, fuktängar). Stagg- och- och silikatgräsmark är prioriterade naturtyper inom EU och hotade markslag även inom landet. Hävdade fuktängar är viktiga för den biologiska mångfalden inom flera artgrupper, t.ex. fjärilar, fåglar och vildbin.

Prioriterade åtgärder: Årligt bete. Vid behov röjning av sly. Avstängsling av äldre vall från de artrika hävdpräglade betesmarkerna om betestrycket är för svagt.

## Beskrivning av området

Vid Lilla Hult finns stora, öppna betesmarker som omges av tät barrskog. Betesmarkerna användes under tidigare århundraden som hårdvallsäng och den långa hävdkontinuiteten har lett till att kärlväxter som knägräs, slåttergubbe, solvända och jungfrulin med flera hävdgynnade arter trivs bra. Delar av betesmarken har i senare tid även varit uppodlad vilket där har lett till en artfattigare flora, men med rik förekomst av vaxskivlingar.

## Vad kan påverka negativt

Det största hotet mot området är utebliven eller otillräcklig skötsel. Minskad eller upphörd hävd leder på sikt till igenväxning med buskar och träd samt utarmning av den hävdgynnade floran och faunan.

Generella hot som riskerar att försämra mångfalden av arter och strukturer i området kan t.ex. vara:

- Försämring eller förlust av grässvål t.ex. på grund av vildsvinsbök.
- Gödslings- och förurningseffekter från nedfall av luftburna föroreningar.
- Avverkning av äldre träd eller buskar med höga naturvärden.
- Igenväxning kring äldre träd eller buskar av ljuskrävande arter, främst ek. Även äldre hamlade träd kan vara känsliga för beskuggning/konkurrens.
- Spridning av växtnäringssämnen eller bekämpningsmedel. Även tillskottsutfodring eller sambete med gödslade betesmarker eller vall på åkermark kan indirekt innebära tillförsel av näringsämnen.
- Användning av avmaskningsmedel som är negativt för den dynglevande skalbaggsfaunan.
- Markexploatering eller annan markanvändningsförändring i objektet eller i angränsande område, t.ex. skogsplantering, dikning, täktverksamhet eller samhällsbyggnad i olika former.
- Inplantering/sådd av arter annat än i naturvårdssyfte.
- Körning med tunga fordon vid olämpligt väglag, eller annan verksamhet som orsakar bestående markskador.
- Anläggande av längre eller kortare upplag eller förvaring av avfall, jord, sten, grus foder etc.

Generella texter kring vad som påverkar naturtyper och arter negativt finns även i Naturvårdsverkets naturtyps- och artspezifika vägledningar.

## Bevarandeåtgärder

Vid behov tecknande av skötselavtal/miljöstödsavtal.

Aktuella skötselåtgärder är årligt bete och slyröjning vid behov.

## Uppföljning av naturtyper och arter

Länsstyrelsen ansvarar för att uppföljning av bevarandemål genomförs. Uppföljningen ska ske enligt de manualer för skyddade områden som har tagits fram av Naturvårdsverket. Mätbara mål, så kallade målindikatorer, ska registreras i databasen SkötselDOS. Dessa målindikatorer följs sedan upp. Målsättningen är att kunna se om de bevarandemål som satts upp i bevarandeplaner och skötselplaner uppfylls, att skötseln fungerar och att Natura 2000 - naturtyperna och arterna har gynnsamt tillstånd.

**Naturtyper och arter enligt art- och habitatdirektivet samt fågeldirektivet:****6230 - Stagg-gräsmarker**

---

*Areal:* 1,53 ha. Arealen fastställd i regeringsbeslut

**Beskrivning**

Lilla Hults betesmarker hör till de finaste exemplen på staggrika gräsmarker som finns i kommunen. Partier med mycket fina staggghedar finns på två platser vid Lilla Hult, dels i norra delen av området intill skogskanten, dels i den östra fällan södra del. Stagggräsmarkerna övergår diffust i fuktängssamhällen. Vanliga växter i stagggräsmarkerna är bland annat stagg, knägräs, slåttergubbe, ljung, hirsstarr och ängsvädd. Betetrycket har varit svagt på senare tid vilket på sikt kan utarma den värdefulla floran.

Mer generell information om naturtypen finns i Naturvårdsverkets naturtypsspecifika vägledning.

**Bevarandemål**

Stagg-gräsmarkerna ska vara artrika, präglade av en lång hävdkontinuitet och ha en naturlig näringsstatus. Stagg ska vara en av de viktigaste arterna, men naturtypen måste också ha en hög artrikedom av andra hävdgynnade arter. Naturtypen ska hållas öppen, ett mindre inslag av hävdpräglade, solbelysta träd och buskar gynnar normalt området biologiska mångfald och får förekomma. Betetrycket ska vara tillräckligt för att främja en hög artrikedom av konkurrenssvaga ängs- och betesmarks växter. Typiska arter för naturtypen som t.ex. liten blåklocka, knägräs och stenmåra ska vara vanligt förekommande. Typiska insektsarter av t.ex. fjärilar och vildbin ska bibehållas eller öka i frekvens och utbredning. Arealen stagg-gräsmarker ska vara minst 1,5 hektar.

**Bevarandetillstånd**

Gynnsamt bevarandetillstånd: Naturtypen är ganska välbevarad, och har i huvudsak kvar viktiga strukturer och funktioner, eller kan med relativt små insatser restaureras så att strukturer och funktioner återskapas. För att bevara naturtypens värden på lång sikt behöver betetrycket förstärkas.

## 6270 - Silikatgräsmarker

---

*Areal:* 5,05 ha. Arealen fastställd i regeringsbeslut

### Beskrivning

Områdena med friska gräsmarker är inte riktigt lika fina som staggområdena och fuktängarna, men har ändå en rik flora. Här förekommer arter som darrgräs brudborste, gullviva, jungfrulin, solvända, slåttergubbe och knägräs. Trädskiktet domineras av stora björkar, som växer i grupper i några delar av betesmarken. På senare tid har betestrycket varit svagt, vilket på sikt hotar den värdefulla floran.

Mer generell information om naturtypen finns i Naturvårdsverkets naturtypsspecifika vägledning.

### Bevarandemål

Silikatgräsmarkerna ska vara artrika, präglade av en lång hävdkontinuitet och ha en naturlig näringsstatus. Naturtypen ska hållas öppen, ett mindre inslag av hävdpräglade, solbelysta träd och buskar gynnar normalt området artmångfald och får förekomma. Betestrycket ska vara tillräckligt för att främja den biologiska mångfalden, framför allt i form av ängs- och betesmarksarter. Typiska arter för naturtypen som t.ex. jungfrulin, bockrot och prästkrage ska vara vanligt förekommande. Typiska insektsarter av t.ex. fjärilar och spillningslevande bladhorningar ska bibehållas eller öka i frekvens och utbredning. Arealen silikatgräsmarker ska vara minst 5 hektar.

### Bevarandetillstånd

Gynnsamt bevarandetillstånd: Naturtypen är ganska välbevarad, och har i huvudsak kvar viktiga strukturer och funktioner, eller kan med relativt små insatser restaureras så att strukturer och funktioner återskapas. För att bevara naturtypens värden på lång sikt behöver betestrycket förstärkas.

## 6410 - Fuktängar

---

*Areal:* 1,84 ha. Arealen fastställd i regeringsbeslut

### Beskrivning

Fuktängar finns både i nordvästra delen av området intill skogskanten, och i östra delen, intill mossodlingarna där. I fuktängen vid skogen mynnar en källa, och floran är rikt utvecklad, med arter som jungfru Marie nycklar, slätterblomma, loppstarr, ängsvädd, svinrot och hirsstarr. På senare tid har hävdtrycket varit svagt, vilket på sikt hotar den värdefulla floran.

Mer generell information om naturtypen finns i Naturvårdsverkets naturtypsspecifika vägledning.

### Bevarandemål

Fuktängarna ska ha präglats av en lång beteskontinuitet och ligga på fuktig-blöt mark med naturlig hydrologi. Naturtypen ska vara öppen, men ett mindre inslag av hävdpräglade, solbelysta träd och buskar gynnar normalt områdets biologiska mångfald och får förekomma. Hävdtrycket ska vara tillräckligt för att främja en hög artrikedom inom flera artgrupper, t.ex. fjärilar, bin, fåglar och kärlväxter. Typiska arter för naturtypen som t.ex. gökblomster, hirsstarr och sumpmåra ska vara vanligt förekommande. Arealen fuktäng ska vara minst 1,8 hektar.

### Bevarandetillstånd

Måttligt eller svagt bevarandetillstånd: Naturtypen riskerar att snart förlora viktiga strukturer och funktioner på grund av den svaga hävden. Förutsättningarna för att bevara naturtypens värden på lång sikt är svaga om inte betetrycket förstärks.

**Dokumentation**

Länsstyrelsen i Jönköpings län 1991, Ängs- och hagmarker i Vetlanda kommun, Länsstyrelsens meddelande 1991:3

Uppgifter från ängs- och betesinventeringen, databas Jordbruksverket

Ekonomisk karta från 1950-talet

Modernt ortofoto

**Bilagor**

Kartbilaga (översiktskarta och naturtypskarta).

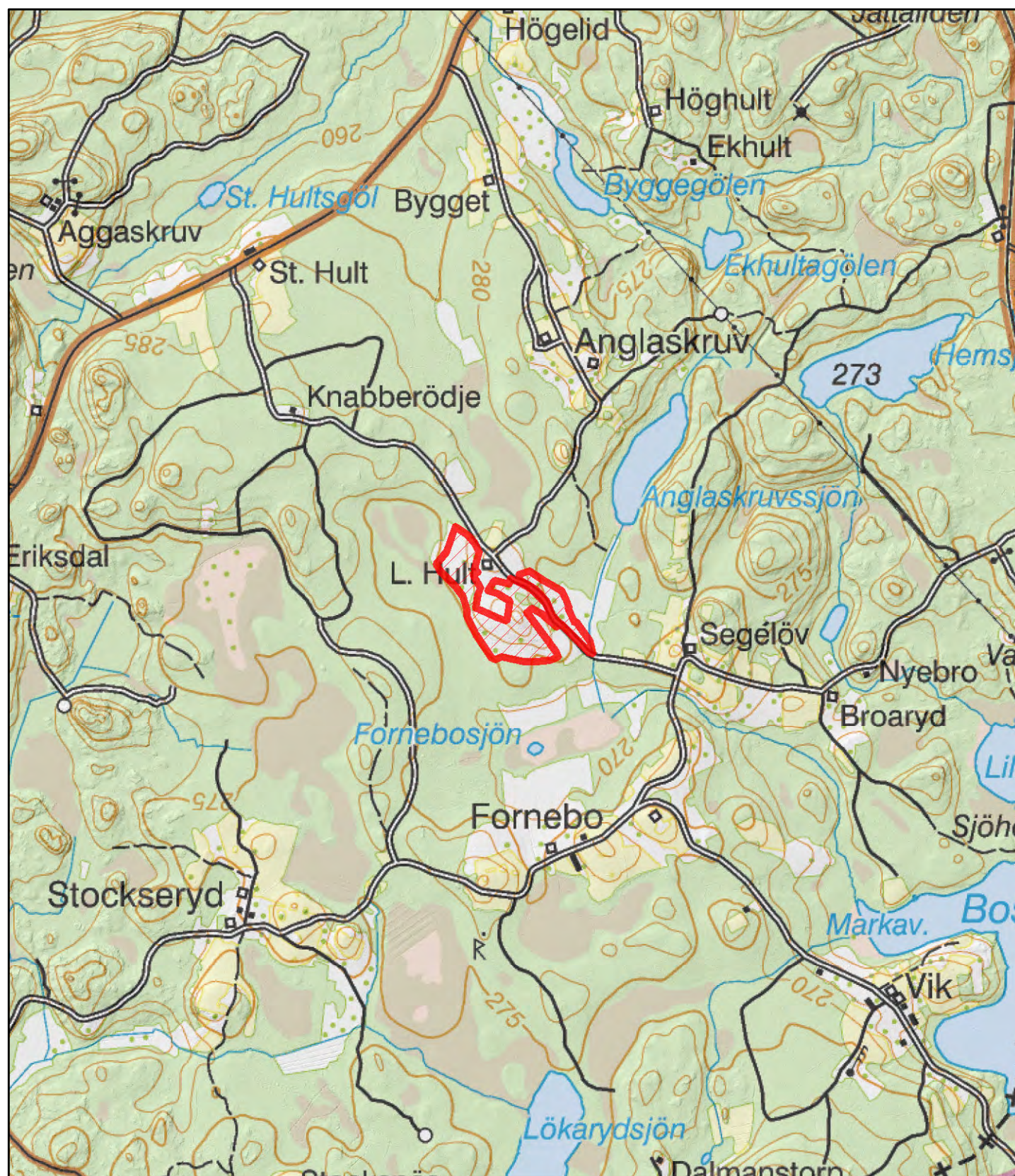


# Natura 2000-område

## Lilla Hult

(SE0310611)

Bilaga  
översiktskarta



1:20 000



Länsstyrelsen  
i Jönköpings län

© Lantmäteriet Geodatasamverkan  
© Länsstyrelsen Jönköping



**Natura 2000-område**



Lilla Hult







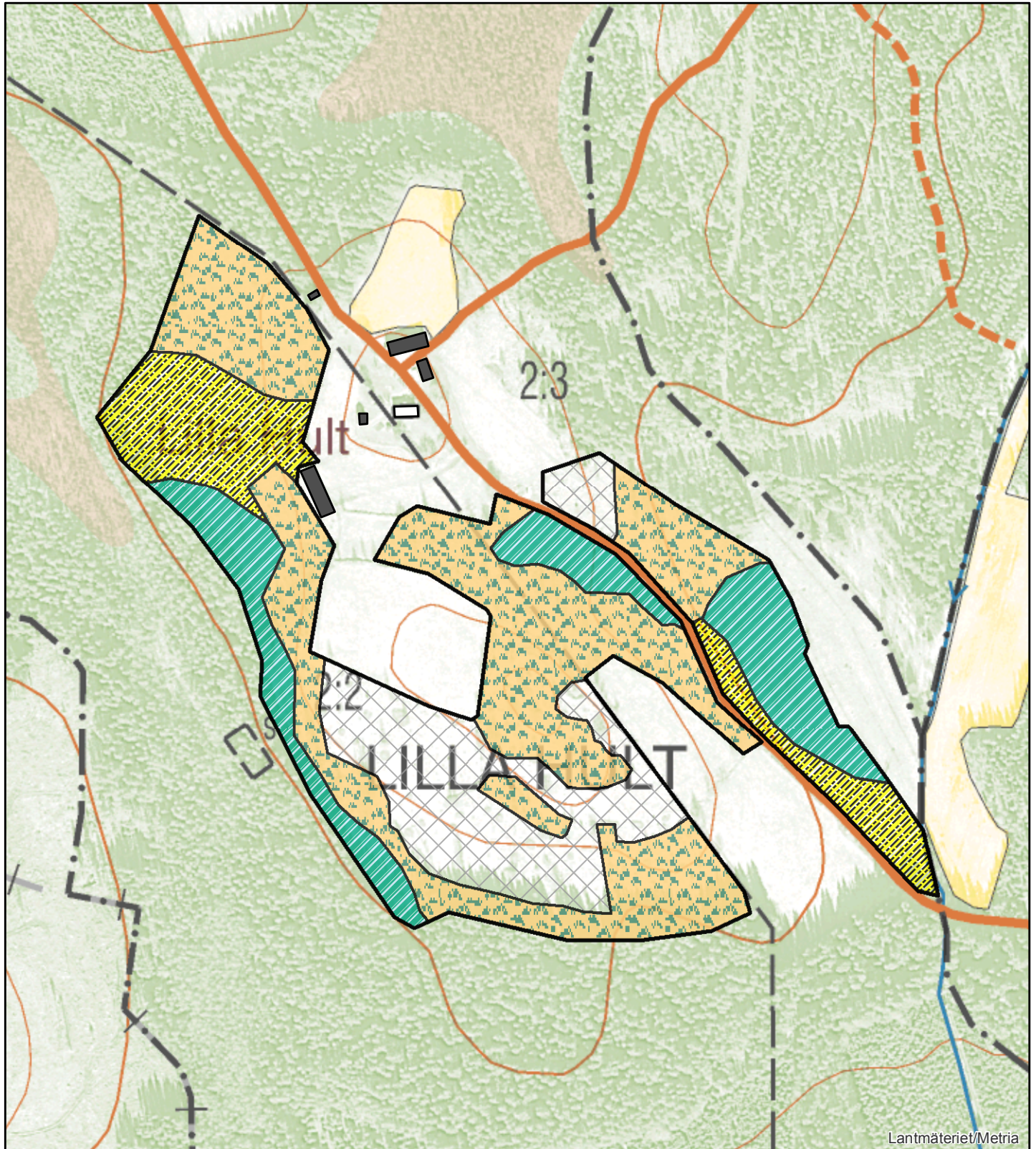
# Natura 2000-område

Lilla Hult  
(SE0310611)

Bilaga  
naturtypskarta







Länsstyrelsen  
i Jönköpings län



Lantmäteriet/Metria

## Naturtyper

-  Stagg-gräsmarker (6230)
-  Silikatgräsmarker (6270)
-  Fuktängar (6410)
-  Ej Natura 2000-habitat

© Lantmäteriet Geodatasamverkan  
© Länsstyrelsen Jönköping

0 40 80 120Meter

