



Länsstyrelsen  
i Jönköpings län



Bevarandeplan för Natura 2000-område

# Blankhester



- Områdeskod  
SE0310610

- Bevarandeplanen  
reviderad/fastställd  
2016-12-12  
2005-09-06

- Beteckning  
0600-40-0610

## Bakgrund

Natura 2000 är ett nätverk av värdefulla naturområden inom EU. Utpekande av Natura 2000-områden bygger på krav i EUs fågeldirektiv och art- och habitatdirektiv. Syftet är att hejda utrotning av vilda djur och växter och att hindra att deras livsmiljöer förstörs. Alla medlemsländer ska peka ut Natura 2000-områden. Genom utpekandet åtar sig länderna att naturmiljöerna och arterna i varje område långsiktigt ska bevaras. Natura 2000-nätverket är viktigt i EUs arbete för att bevara biologisk mångfald. I de båda direktiven listas särskilt värdefulla naturmiljöer och arter.

## Bevarandeplan

Bevarandeplanen beskriver området med bevarandesyfte, bevarandemål och beskrivningar av de naturmiljöer och arter som ska vara i gynnsamt bevarandetilstånd. Även vad som kan påverka Natura 2000-området negativt, behov av bevarandeåtgärder, t ex skydd eller skötsel, liksom uppföljning beskrivs också. Informationen ska underlätta förvaltningen av området och tillståndsprövningar enligt miljöbalken. Bevarandeplanen fastställs av Länsstyrelsen och kan revideras när ny kunskap tillkommer eller om omständigheterna i eller utanför området ändras.

## Lagstiftning

För att inte skada naturvärden krävs tillstånd för verksamheter eller åtgärder som på ett betydande sätt kan påverka miljön i ett Natura 2000-område. Det kan även gälla åtgärder utanför Natura 2000-området, om de kan påverka miljön i området. Detta regleras i miljöbalken (7 kapitlet 27-29§§). Då det kan vara svårt att avgöra vilka åtgärder som på ett betydande sätt kan påverka naturvärden behöver man samråda med Länsstyrelsen före genomförandet. Vid skogsbruksåtgärder hålls samråd med Skogsstyrelsen. Tillstånd krävs inte för de åtgärder som behövs för skötseln av naturmiljöerna i området. Bevarandeplanen är inte ett juridiskt bindande dokument utan ett underlag för prövningar av eventuella åtgärder i Natura 2000-området.

## Kontakt

Vid frågor om Natura 2000 kontakta Länsstyrelsen:

- Telefon växel: 010-22 36 000
- E-post: [jonkoping@lansstyrelsen.se](mailto:jonkoping@lansstyrelsen.se)

## Bevarandeplan för Natura 2000-området

### SE0310610 Blankhester

Kommun: Tranås

Områdets totala areal: 13,5 ha

Bevarandeplanen uppdaterad av Länsstyrelsen: 2016-12-12

Bevarandeplanen fastställd av Länsstyrelsen: 2005-09-06

Markägarförhållanden:

Privat

Regeringsbeslut, historik:

SPA: Nej, pSCI: 2002-01-01, SCI: 2005-01-01, SAC: 2011-03-01, regeringsbeslut M2010/4648/Nm

#### Naturtyper och arter som ska bevaras i området:

Naturtyper och arter enligt art- och habitatdirektivet samt fågeldirektivet:

6270 - Silikatgräsmarker

6410 - Fuktängar

#### Bevarandesyfte

Syftet med Natura 2000 är att säkerställa den långsiktiga överlevnaden för Europas mest värdefulla och hotade naturtyper och arter. I varje enskilt Natura 2000-område är syftet att prioriterade naturtyper och arter bevaras så att området på bästa sätt bidrar till gynnsam bevarandestatus på biogeografisk nivå.

I Natura 2000-området Blankhester är de prioriterade bevarandevärdena de öppna betesmarkerna med dess värdefulla och artrika flora. Det främsta syftet är att bevara naturtypen silikatgräsmark.

Motivering: Området har mycket höga värden knutna till de olika typerna av öppen betesmark (silikatgräsmarker, fuktängar). Silikatgräsmark är en prioriterad naturtyp inom EU och betydelsefull för bland annat hotade kärlväxter. Hävdade fuktängar är betydelsefulla för den biologiska mångfalden inom ett flertal artgrupper och en viktig naturtyp för det rödlistade hartmansstarret som finns i området.

Prioriterade åtgärder: Restaurering av mark som vuxit igen med sly och igenväxningsvegetation. Årlig hävd och röjning av sly.

## Beskrivning av området

Blankhester ligger i skogslandskapet nära gränsen till Östergötland. De fuktiga sluttningarna väster om byn är gamla sidvallsängar, som idag används som betesmark. Delar av markerna sköttes som ängar in på 1950-talet. I betesmarkerna finns både partier med mycket stor artrikedom, och partier med sedan länge nedlagd åker, som fortfarande har en ganska artfattig växtlighet präglad av arter som förekommer på betesvallar.

De mest värdefulla partierna i Blankhesters betesmark består av fuktiga eller friska naturbetesmarker. I de friska markerna kan man hitta hävdgynnade arter som slättergubbe, ängsskallra (den är även vanlig på de gamla åkermarkerna), gullviva, jungfrulin, prästkrage, darrgräs, sommarfibbla och knägräs. I några delar märks en större kalkpåverkan, och där finns arter som rödkämpar och jordtistel. I området skall det även finnas krissla enligt ängs- och hagarksinventeringen. Det kanske finaste partiet sträcker sig norrut utmed skogskanten mot ett äldre uthus.

I de fuktigare delarna finns både mycket fina fuktängar, och svagt hävdade delar där floran har utarmats på grund av igenväxning med älgört och andra konkurrensstarka arter. I delar av de fuktiga områdena har rikligt med ungt löv släppts upp, vilket missgynnar områdets naturvärden genom att de ökar beskuggningen och gör markerna mindre attraktiva för betesdjuren. Bland fuktängsarterna märks bland annat slätterblomma, ängsvädd, hirsstarr, smörbollar, ängsstarr, loppstarr och flera andra hävdberoende starrarter. Den mest krävande av dem är hartmansstarr som är rödlistad.

Naturtypernas utbredning finns ungefärligt inritade på områdeskartan (se bilaga). Några partier har inte så höga naturvärden idag att de kan anses tillhöra naturtyperna, men med rätt hävd kan de utvecklas till mer artrika betesmarker. På sikt kan det bidra till att arealen för naturtyperna ökar i området, vilket är betydelsefullt för deras långsiktiga bevarande.

## Vad kan påverka negativt

Det största hotet mot området är utebliven eller otillräcklig skötsel. Minskad eller upphörd hävd leder på sikt till igenväxning med buskar och träd samt utarmning av den hävdgynnade floran och faunan.

Generella hot som riskerar att försämra mångfalden av arter och strukturer i området kan t.ex. vara:

- Försämring eller förlust av grässvål t.ex. på grund av vildsvinsbök.
- Gödslings- och försurningseffekter från nedfall av luftburna föroreningar
- Igenväxning kring äldre träd eller buskar av ljuskrävande arter, främst ek. Även äldre hamlade träd kan vara känsliga för beskuggning/konkurrens.
- Spridning av bekämpningsmedel eller växtnäringssämnen, även tillskottsutfodring eller sambete med gödslade betesmarker eller vall på åkermark kan indirekt innebära tillförsel av näringsämnen.
- Användning av avmaskningsmedel som är negativt för den dynglevande skalbaggsfaunan.
- Avverkning av äldre träd eller buskar med höga naturvärden
- Markexploatering eller annan förändring av markanvändningen i objektet eller i angränsande område, t.ex. skogsplantering, dikning, täktverksamhet eller samhällsbyggande i olika former
- Inplantering/sådd av arter annat än i naturvårdssyfte.
- Körning med tunga fordon vid olämpligt väglag, eller annan verksamhet som orsakar bestående markskador
- Anläggande av längre eller kortare upplag eller förvaring av avfall, jord, sten, grus foder etc.

Generella texter kring vad som påverkar naturtyper och arter negativt finns även i Naturvårdsverkets naturtyps- och artspecifika vägledningar.

### **Bevarandeåtgärder**

Vid behov tecknande av skötselavtal/miljöstödsavtal.

Aktuella skötselåtgärder är årligt bete och röjning av sly vid behov. Ytterligare röjningsinsatser, särskilt i de fuktigare delarna som växer igen med älggräs och björk är angelägen, liksom ett ökat betetryck i flera partier. Stängsling för att kunna koncentrera betet till de marker som inte varit kultiverade kan vara ett fungerande sätt att förstärka betetrycket i de fuktiga partierna.

### **Uppföljning av naturtyper och arter**

Länsstyrelsen ansvarar för att uppföljning av bevarandemål genomförs. Uppföljningen ska ske enligt de manualer för skyddade områden som har tagits fram av Naturvårdsverket. Mätbara mål, så kallade målindikatorer, ska registreras i databasen SkötselDOS. Dessa målindikatorer följs sedan upp. Målsättningen är att kunna se om de bevarandemål som satts upp i bevarandeplaner och skötselplaner uppfylls, att skötseln fungerar och att Natura 2000 - naturtyperna och arterna har gynnsamt tillstånd.

**Naturtyper och arter enligt art- och habitatdirektivet samt fågeldirektivet:****6270 - Silikatgräsmarker**

---

*Areal:* 5,5 ha. Arealen fastställd i regeringsbeslut

**Beskrivning**

Naturtypen är välbetad och finns i områdets norra såväl som södra delar. I naturtypen och dess omgivning finns arter som prästkrage, svinrot, stagg, blåsuga och knägräs.

Mer generell information om naturtypen finns i Naturvårdsverkets naturtypsspecifika vägledning.

**Bevarandemål**

Silikatgräsmarkerna ska vara artrika, präglade av en lång hävdkontinuitet och ha en naturlig näringsstatus. Naturtypen ska hållas öppen, ett mindre inslag av hävdpräglade, solbelysta träd och buskar gynnar normalt områdets artmångfald och får förekomma. Betetrycket ska vara tillräckligt för att främja den biologiska mångfalden, framförallt i form av ängs- och betesmarksarter. Typiska arter för naturtypen som t.ex. jungfrulin, bockrot och prästkrage ska vara vanligt förekommande. Typiska insektsarter av t.ex. fjärilar och spillningslevande bladhorningar ska bibehållas eller öka i frekvens och utbredning. Arealen silikatgräsmarker ska vara minst 5 hektar.

**Bevarandetillstånd**

Gynnsamt bevarandetillstånd: Naturtypen är ganska välbevarad, och har i huvudsak kvar viktiga strukturer och funktioner, eller kan med relativt små insatser restaureras så att strukturer och funktioner återskapas. Förutsättningarna för att bevara naturtypens värden på lång sikt är goda.

## 6410 - Fuktängar

---

*Areal:* 2,4 ha. Arealen fastställd i regeringsbeslut

### Beskrivning

Naturtypen finns i områdets södra del. Här finns såväl artrika och ganska välhävdade partier som stora igenvuxna områden med älggräs, björk och andra igenväxningsarter. I floran finns hävdgynnade arter som brudborste, slätterblomma, smörbollor, ängsvädd och hartmansstarr.

Mer generell information om naturtypen finns i Naturvårdsverkets naturtypsspecifika vägledning.

### Bevarandemål

Fuktängarna ska ha präglats av en lång beteskontinuitet och ligga på fuktig-blöt mark med naturlig hydrologi. Naturtypen ska vara öppen, men ett mindre inslag av hävdpräglade, solbelysta träd och buskar gynnar normalt områdets biologiska mångfald och får förekomma. Hävdtrycket ska vara tillräckligt för att främja en hög artrikedom inom flera artgrupper, t.ex. fjärilar, bin, fåglar och kärlväxter. Typiska arter för naturtypen som t.ex. gökblomster, hirsstarr och sumpmåra ska vara vanligt förekommande. Förekomsten av hartmansstarr skall vara stabil eller öka. Arealen fuktäng ska vara minst 2,4 hektar.

### Bevarandetillstånd

Gynnsamt bevarandetillstånd: Naturtypen är ganska välbevarad, och har i huvudsak kvar viktiga strukturer och funktioner, eller kan med relativt små insatser restaureras så att strukturer och funktioner återskapas. Förutsättningarna för att bevara naturtypens värden på lång sikt är goda.

**Dokumentation**

Länsstyrelsen i Jönköpings län 1990, Ängs- och hagmarker i Tranås kommun, länsstyrelsens meddelande 1990:3

Uppgifter från ängs- och betesinventeringen, databas Jordbruksverket

Uppgifter från länsstyrelsen hotartsregister, databas länsstyrelsen

Ekonomisk karta från 1950 talet

Modernt ortofoto

**Bilagor**

Kartbilaga (översiktskarta och naturtypskarta).

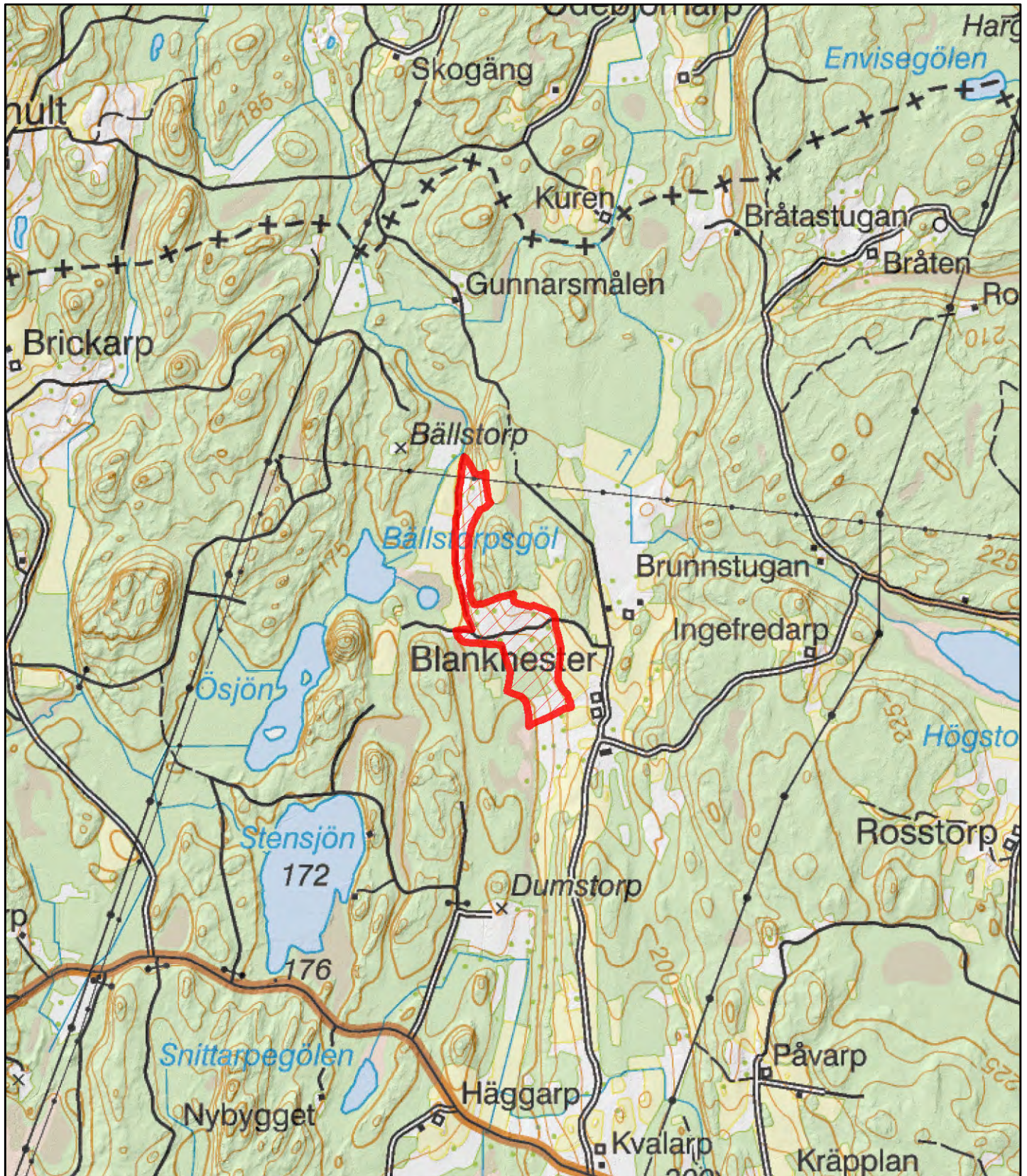


# Natura 2000-område

## Blankhester

(SE0310610)

Bilaga  
översiktskarta



1:20 000



Länsstyrelsen  
i Jönköpings län

© Lantmäteriet Geodatasamverkan  
© Länsstyrelsen Jönköping



**Natura 2000-område**



Blankhester





# Natura 2000-område

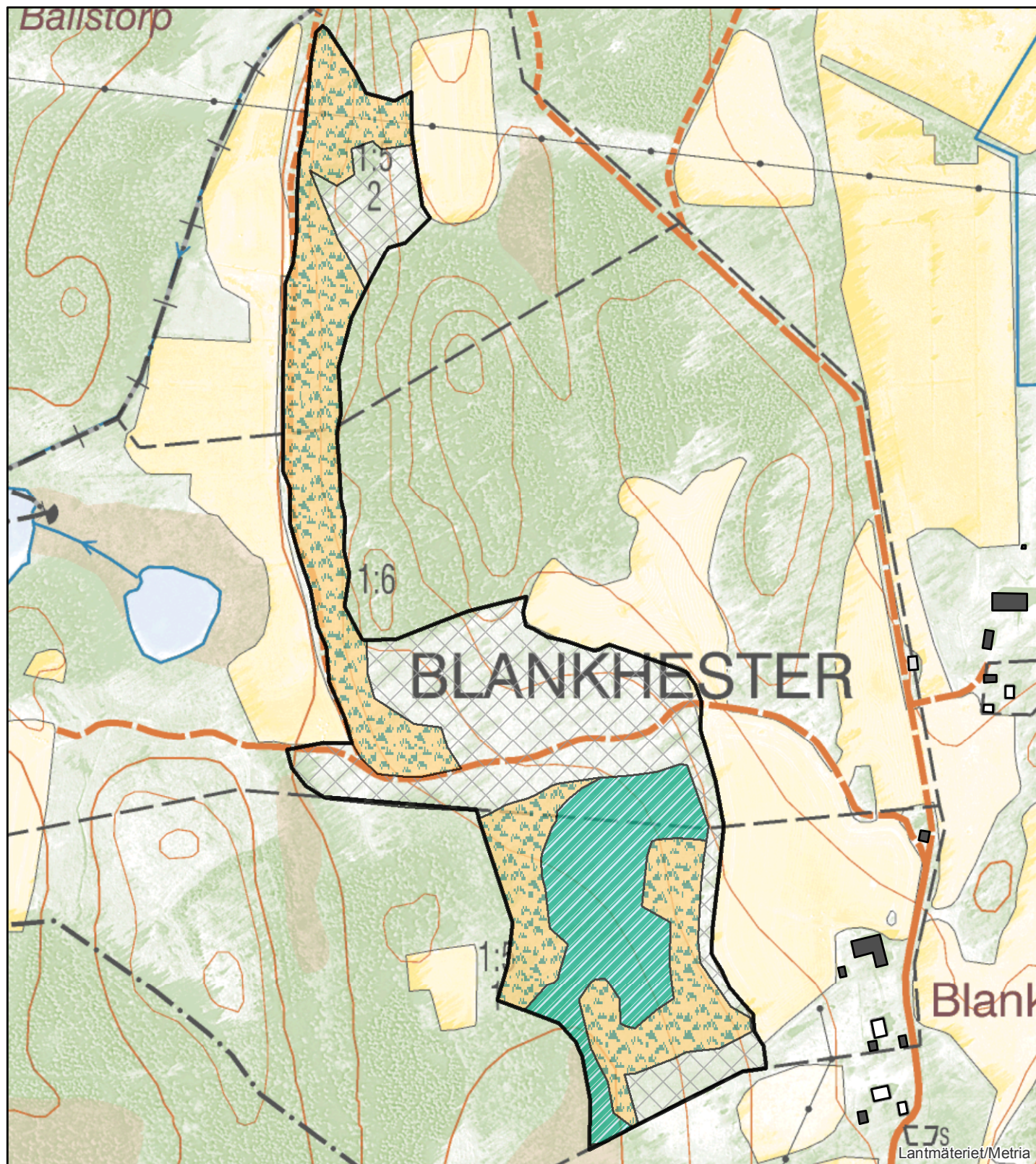
## Blankhester

(SE0310610)




Bilaga  
naturtypskarta



Länsstyrelsen  
i Jönköpings län



### Naturtyper

-  Silikatgräsmarker (6270)
-  Fuktängar (6410)
-  Ej Natura 2000-habitat

© Lantmäteriet Geodatasamverkan  
© Länsstyrelsen Jönköping

0 50 100 150 Meter

