



Länsstyrelsen  
i Jönköpings län



Bevarandeplan för Natura 2000-område

# Möcklarp



- Områdeskod  
SE0310609

- Bevarandeplanen  
reviderad/fastställd  
2016-12-12  
2005-09-06

- Beteckning  
0600-40-0609

## Bakgrund

Natura 2000 är ett nätverk av värdefulla naturområden inom EU. Utpekande av Natura 2000-områden bygger på krav i EUs fågeldirektiv och art- och habitatdirektiv. Syftet är att hejda utrotning av vilda djur och växter och att hindra att deras livsmiljöer förstörs. Alla medlemsländer ska peka ut Natura 2000-områden. Genom utpekandet åtar sig länderna att naturmiljöerna och arterna i varje område långsiktigt ska bevaras. Natura 2000-nätverket är viktigt i EUs arbete för att bevara biologisk mångfald. I de båda direktiven listas särskilt värdefulla naturmiljöer och arter.

## Bevarandeplan

Bevarandeplanen beskriver området med bevarandesyfte, bevarandemål och beskrivningar av de naturmiljöer och arter som ska vara i gynnsamt bevarandetilstånd. Även vad som kan påverka Natura 2000-området negativt, behov av bevarandeåtgärder, t ex skydd eller skötsel, liksom uppföljning beskrivs också. Informationen ska underlätta förvaltningen av området och tillståndsprövningar enligt miljöbalken. Bevarandeplanen fastställs av Länsstyrelsen och kan revideras när ny kunskap tillkommer eller om omständigheterna i eller utanför området ändras.

## Lagstiftning

För att inte skada naturvärden krävs tillstånd för verksamheter eller åtgärder som på ett betydande sätt kan påverka miljön i ett Natura 2000-område. Det kan även gälla åtgärder utanför Natura 2000-området, om de kan påverka miljön i området. Detta regleras i miljöbalken (7 kapitlet 27-29§§). Då det kan vara svårt att avgöra vilka åtgärder som på ett betydande sätt kan påverka naturvärden behöver man samråda med Länsstyrelsen före genomförandet. Vid skogsbruksåtgärder hålls samråd med Skogsstyrelsen. Tillstånd krävs inte för de åtgärder som behövs för skötseln av naturmiljöerna i området. Bevarandeplanen är inte ett juridiskt bindande dokument utan ett underlag för prövningar av eventuella åtgärder i Natura 2000-området.

## Kontakt

Vid frågor om Natura 2000 kontakta Länsstyrelsen:

- Telefon växel: 010-22 36 000
- E-post: [jonkoping@lansstyrelsen.se](mailto:jonkoping@lansstyrelsen.se)

## Bevarandeplan för Natura 2000-området

### SE0310609 Möcklarp

Kommun: Vetlanda

Områdets totala areal: 7,2 ha

Bevarandeplanen uppdaterad av Länsstyrelsen: 2016-12-12

Bevarandeplanen fastställd av Länsstyrelsen: 2005-09-06

Markägarförhållanden:

Privat

Regeringsbeslut, historik:

SPA: Nej, pSCI: 2002-01-01, SCI: 2005-01-01, SAC: 2011-03-01, regeringsbeslut M2010/4648/Nm

#### Naturtyper och arter som ska bevaras i området:

Naturtyper och arter enligt art- och habitatdirektivet samt fågeldirektivet:

6270 - Silikatgräsmarker

9070 - Trädklädd betesmark

#### Bevarandesyfte

Syftet med Natura 2000 är att säkerställa den långsiktiga överlevnaden för Europas mest värdefulla och hotade naturtyper och arter. I varje enskilt Natura 2000-område är syftet att prioriterade naturtyper och arter bevaras så att området på bästa sätt bidrar till gynnsam bevarandestatus på biogeografisk nivå.

I Natura 2000-området Möcklarp är de prioriterade bevarandevärdena de trädklädda och öppna betesmarkerna med dess värdefulla träd och artrika flora. Vid eventuella målkonflikter ska bevarandet av trädklädd betesmark prioriteras.

Motivering: Området har mycket höga värden knutna till äldre värdefulla ekar och hamlade träd. I närområdet finns dessutom marker med höga naturvärden knutna till gammelekar, vilket förstärker områdets naturvärde ytterligare. Området har även höga naturvärden knutna till silikatgräsmark, en naturtyp som är prioriterad inom EU och hotad även inom landet.

Prioriterade åtgärder: Årlig beteshävd. Vid behov röjning av sly.

#### Beskrivning av området

Möcklarp ligger i ett bördigt och starkt kuperat odlingslandskap. Runt en uppstickande bergklack ligger Rösabacken som är inklädd med äldre ekar, björkar, aspar och 12 hamlingspåverkade lindar. På toppen av bergklacken finns även ett gravröse. Området betas, och fältskiktet är bitvis ganska artrikt med hävdgynnade arter som ängsvädd, slåttergubbe, brudbröd och backsippa. Stora delar av hagen har ett mindre artrikt fältskikt, både på grund av de ganska skuggiga förhållandena, och på grund av att det finns gott om partier som tidigare varit uppodlade. Kullens högsta naturvärden är i stället knutna till det äldre trädsiktet.

Möcklarp ligger i närheten av ett flertal mycket värdefulla miljöer med äldre ekar. Inom spridningsavstånd för många arter finns Repperda, Prästtorp, Karintorp, Rudu och Farstorp, som alla har miljöer med ett flertal skyddsvärda gammelekar. Detta förstärker värdet av området ytterligare, samtidigt som det betyder att Möcklarps naturvärden är beroende av att även det omgivande landskapets grova ekar bevaras.

### Vad kan påverka negativt

Det största hotet mot området är utebliven eller otillräcklig skötsel. Minskad eller upphörd hävd leder på sikt till igenväxning med buskar och träd samt utarmning av den hävdgynnade floran och faunan.

Generella hot som riskerar att försämra mångfalden av arter och strukturer i området kan t.ex. vara:

- Försämring eller förlust av grässvål t.ex. på grund av vildsvinsbök.
- Gödslings- och försurningseffekter från nedfall av luftburna föroreningar.
- Spridning av växtnäringssämnen eller bekämpningsmedel, även tillskottsutfodring eller sambete med gödslade betesmarker eller vall kan indirekt innebära en tillförsel av näringsämnen.
- Användning av avmaskningsmedel som är negativt för den dynglevande skalbaggsfaunan.
- Avverkning av äldre träd eller buskar med höga naturvärden.
- Igenväxning kring äldre träd eller buskar av ljuskrävande arter, främst ek. Även äldre hamlade träd kan vara känsliga för beskuggning/konkurrens.
- Markexploatering eller annan förändring av markanvändningen i objektet eller i angränsande område, t.ex. skogsplantering, dikning, täktverksamhet eller samhällsbyggande i olika former.
- Inplantering/sådd av arter annat än i naturvårdssyfte.
- Körning med tunga fordon vid olämpligt vägslag, eller annan verksamhet som orsakar bestående markskador.
- Anläggande av längre eller kortare upplag eller dumpning av avfall, jord, sten, grus foder etc.

Generella texter kring vad som påverkar naturtyper och arter negativt finns även i Naturvårdsverkets naturtyps- och artspecifika vägledning.

### Bevarandeåtgärder

Vid behov tecknande av skötselavtal/miljöstödsavtal.

Skötselåtgärder inkluderar årligt bete och vid behov röjning av sly och igenväxningsvegetation.

### Uppföljning av naturtyper och arter

Länsstyrelsen ansvarar för att uppföljning av bevarandemål genomförs. Uppföljningen ska ske enligt de manualer för skyddade områden som har tagits fram av Naturvårdsverket. Mätbara mål, så kallade målindikatorer, ska registreras i databasen SkötselDOS. Dessa målindikatorer följs sedan upp. Målsättningen är att kunna se om de bevarandemål som satts upp i bevarandeplaner

och skötselplaner uppfylls, att skötseln fungerar och att Natura 2000 - naturtyperna och arterna har gynnsamt tillstånd.

**Naturtyper och arter enligt art- och habitatdirektivet samt fågeldirektivet:****6270 - Silikatgräsmarker**

---

*Areal:* 2,4 ha. Arealen fastställd i regeringsbeslut

**Beskrivning**

De öppna och mer artrika områdena hör till naturtypen silikatgräsmarker, de karaktäriseras av en artrik kärlväxtflora och har en lång kontinuitet som slåtter- eller betesmark. I floran finns arter som ängsvädd, slåttergubbe, brudbröd och backsippa.

Mer generell information om naturtypen finns i Naturvårdsverkets naturtypsspecifika vägledning.

**Bevarandemål**

Silikatgräsmarkerna ska vara artrika, präglade av en lång hävdkontinuitet och ha en naturlig näringsstatus. Naturtypen ska hållas öppen, ett mindre inslag av hävdpräglade, solbelysta träd och buskar gynnar normalt områdets artmångfald och får förekomma. Betestrycket ska vara tillräckligt för att främja den biologiska mångfalden, framförallt i form av ängs- och betesmarksarter. Typiska arter för naturtypen som t.ex. jungfrulin, bockrot och prästkrage ska vara vanligt förekommande. Typiska insektsarter av t.ex. fjärilar och spillningslevande bladhorningar ska bibehållas eller öka i frekvens och utbredning. Arealen silikatgräsmarker ska vara minst 2,4 hektar.

**Bevarandetillstånd**

Gynnsamt bevarandetillstånd: Naturtypen är ganska välbevarad, och har i huvudsak kvar viktiga strukturer och funktioner. Förutsättningarna för att bevara naturtypens värden på lång sikt är goda.

## 9070 - Trädklädd betesmark

---

*Areal:* 4,4 ha. Arealen fastställd i regeringsbeslut

### Beskrivning

Naturtypen trädklädda betesmarker finns i områdets östra del och utgör större delen av Rösabacken. Området är kuperat och de högsta naturvärdena är knutna till de äldre träden. Trädskiktet är varierat med trädslag som ek, asp, björk, rönn, lind, apel, hägg, och alm. I buskskiktet hittar man bland annat en, hassel och nypon och i fältskiktet finns arter som ängsvädd, slättergubbe, svinrot och blåsuga.

Mer generell information om naturtypen finns i Naturvårdsverkets naturtypsspecifika vägledning.

### Bevarandemål

De trädklädda betesmarkerna ska vara präglade av bete, ha en mosaikartad struktur, en naturlig näringsstatus och en riklig förekomst av gamla hävdpräglade träd. Vidkroniga äldre ekar ska stå fritt från konkurrerande träd. Det ska även finnas en kontinuitet av träd, med yngre träd som på sikt kan ersätta de äldre. Bland träden ska det finnas grova hålträd såväl som ett gott inslag av regelbundet hamlade träd. Den biologiska mångfalden av arter knutna till de solbelysta träden såväl som till markens flora ska vara hög. Området ska hävdas med bete och igenväxningsvegetation ska endast förekomma sparsamt. Typiska arter för naturtypen som t.ex gul dropplav, knägräs och mindre bastardsvärmare ska vara vanligt förekommande. Arealen trädklädda betesmarker ska vara minst 4,4 hektar.

### Bevarandetillstånd

Gynnsamt bevarandetillstånd: Naturtypen är ganska välbevarad, och har i huvudsak kvar viktiga strukturer och funktioner. Förutsättningarna för att bevara naturtypens värden på lång sikt är goda.

**Dokumentation**

Länsstyrelsen i Jönköpings län 1991, Ängs- och hagmarker i Vetlanda kommun, Länsstyrelsens meddelande 1991:3

Uppgifter från ängs- och betesinventeringen, databas Jordbruksverket

Ekonomisk karta från 1950-talet

Modernt ortofoto

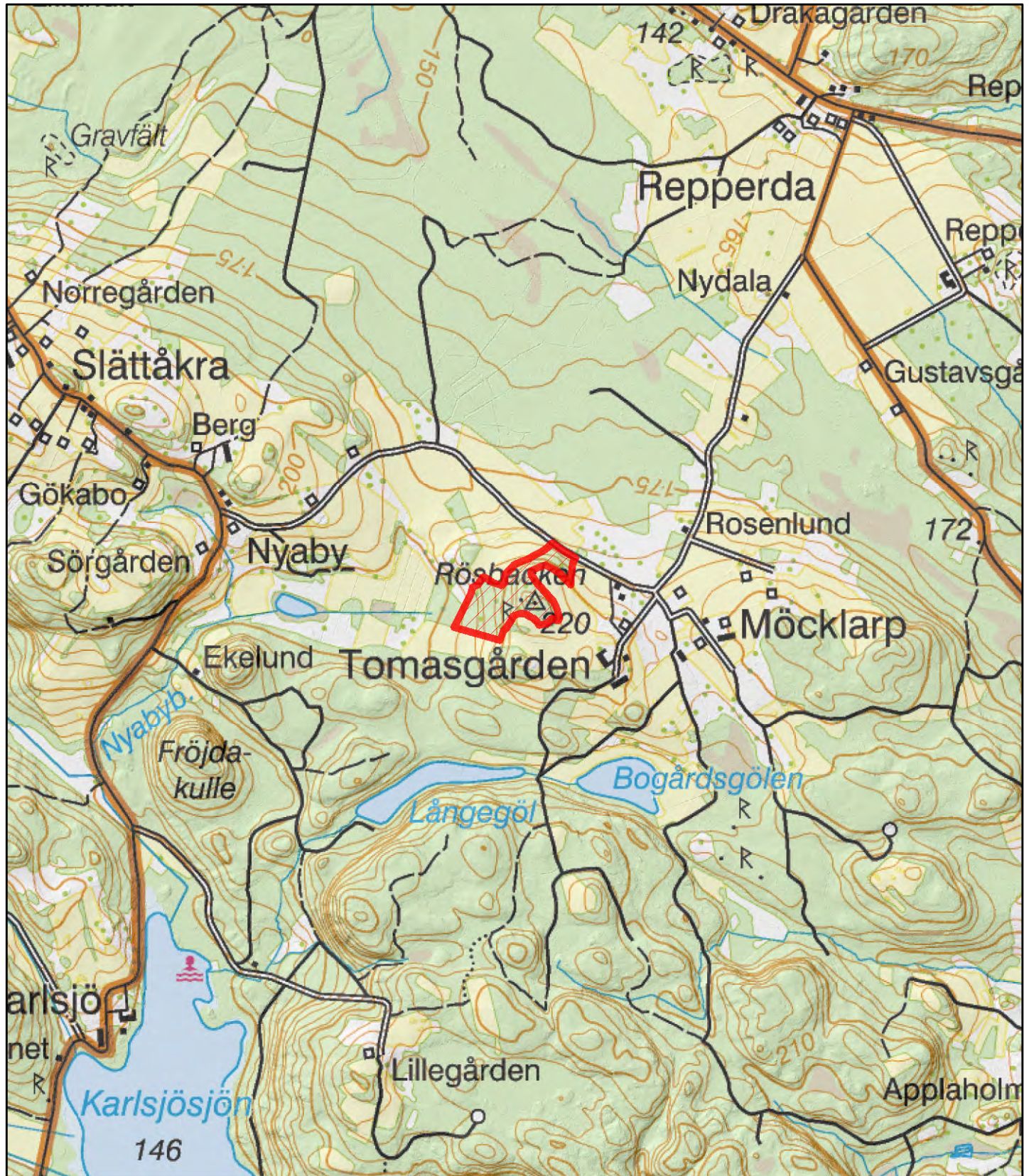
**Bilagor**

Kartbilaga (översiktskarta och naturtypskarta).



# Natura 2000-område

## Möcklarp (SE0310609)



1:20 000



Länsstyrelsen  
i Jönköpings län

© Lantmäteriet Geodatasamverkan  
© Länsstyrelsen Jönköping



**Natura 2000-område**



Möcklarp





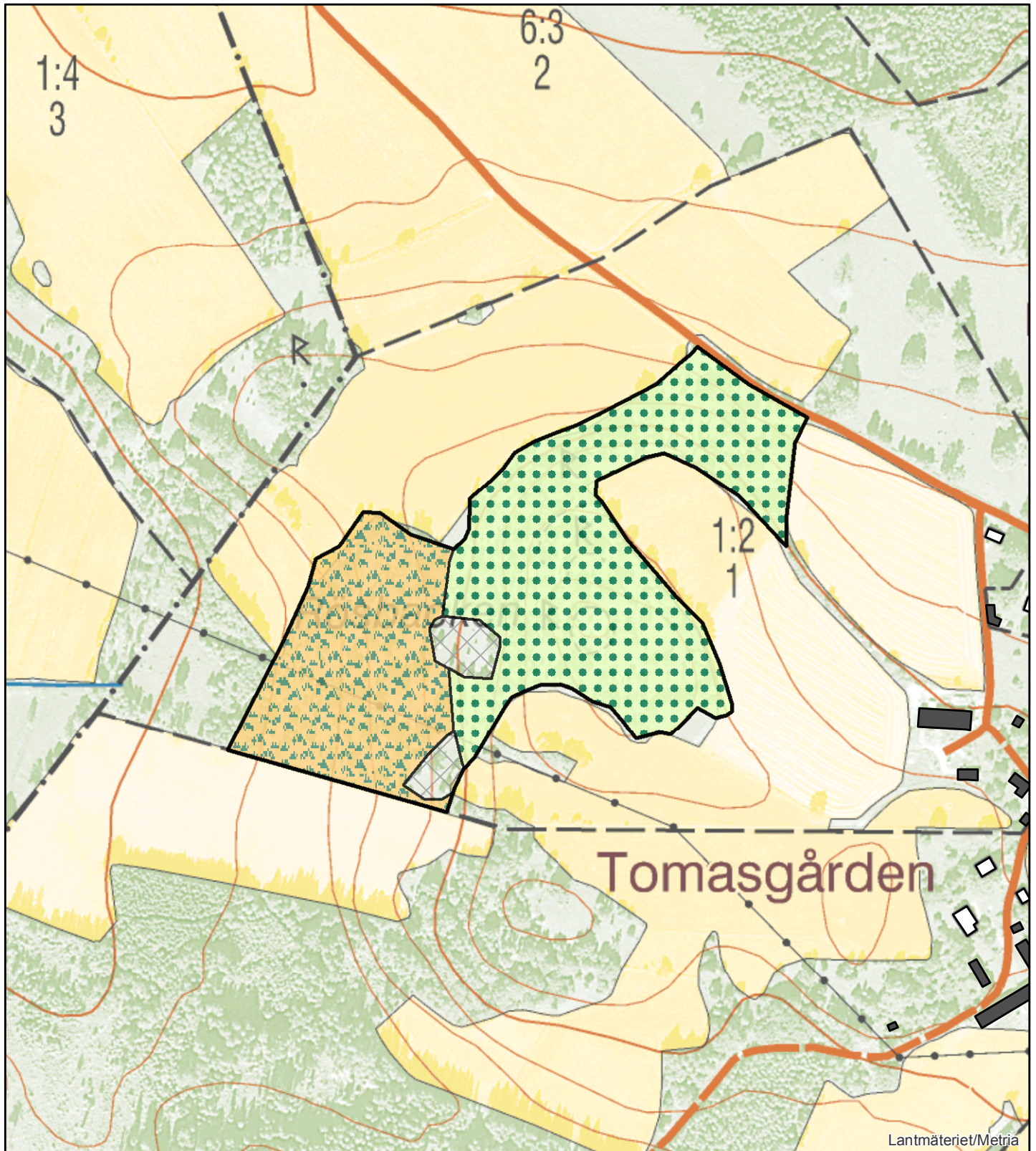
# Natura 2000-område

## Möcklarp (SE0310609)

Bilaga  
naturtypskarta



Länsstyrelsen  
i Jönköpings län






Lantmäteriet/Metrja

© Lantmäteriet Geodatasamverkan  
© Länsstyrelsen Jönköping

0 40 80 120Meter

### Naturtyper

-  Silikatgräsmarker (6270)
-  Trädklädd betesmark (9070)
-  Ej Natura 2000-habitat

