



Länstyrelsen  
i Jönköpings län



Bevarandeplan för Natura 2000-område

# Blåsmålen



- Områdeskod  
SE0310608

- Bevarandeplanen  
reviderad/fastställd  
2016-12-12  
2005-12-13

- Beteckning  
0600-40-0608

## Bakgrund

Natura 2000 är ett nätverk av värdefulla naturområden inom EU. Utpekande av Natura 2000-områden bygger på krav i EUs fågeldirektiv och art- och habitatdirektiv. Syftet är att hejda utrotning av vilda djur och växter och att hindra att deras livsmiljöer förstörs. Alla medlemsländer ska peka ut Natura 2000-områden. Genom utpekandet åtar sig länderna att naturmiljöerna och arterna i varje område långsiktigt ska bevaras. Natura 2000-nätverket är viktigt i EUs arbete för att bevara biologisk mångfald. I de båda direktiven listas särskilt värdefulla naturmiljöer och arter.

## Bevarandeplan

Bevarandeplanen beskriver området med bevarandesyfte, bevarandemål och beskrivningar av de naturmiljöer och arter som ska vara i gynnsamt bevarandetilstånd. Även vad som kan påverka Natura 2000-området negativt, behov av bevarandeåtgärder, t ex skydd eller skötsel, liksom uppföljning beskrivs också. Informationen ska underlätta förvaltningen av området och tillståndsprövningar enligt miljöbalken. Bevarandeplanen fastställs av Länsstyrelsen och kan revideras när ny kunskap tillkommer eller om omständigheterna i eller utanför området ändras.

## Lagstiftning

För att inte skada naturvärden krävs tillstånd för verksamheter eller åtgärder som på ett betydande sätt kan påverka miljön i ett Natura 2000-område. Det kan även gälla åtgärder utanför Natura 2000-området, om de kan påverka miljön i området. Detta regleras i miljöbalken (7 kapitlet 27-29§§). Då det kan vara svårt att avgöra vilka åtgärder som på ett betydande sätt kan påverka naturvärden behöver man samråda med Länsstyrelsen före genomförandet. Vid skogsbruksåtgärder hålls samråd med Skogsstyrelsen. Tillstånd krävs inte för de åtgärder som behövs för skötseln av naturmiljöerna i området. Bevarandeplanen är inte ett juridiskt bindande dokument utan ett underlag för prövningar av eventuella åtgärder i Natura 2000-området.

## Kontakt

Vid frågor om Natura 2000 kontakta Länsstyrelsen:

- Telefon växel: 010-22 36 000
- E-post: [jonkoping@lansstyrelsen.se](mailto:jonkoping@lansstyrelsen.se)

## Bevarandeplan för Natura 2000-området

### SE0310608 Blåsmålen

Kommun: Vetlanda

Områdets totala areal: 15 ha

Bevarandeplanen uppdaterad av Länsstyrelsen: 2016-12-12

Bevarandeplanen fastställd av Länsstyrelsen: 2005-12-13

Markägarförhållanden:

Privat

Regeringsbeslut, historik:

SPA: Nej, pSCI: 2002-01-01, SCI: 2005-01-01, SAC: 2011-03-01, regeringsbeslut M2010/4648/Nm

#### Naturtyper och arter som ska bevaras i området:

##### Naturtyper och arter enligt art- och habitatdirektivet samt fågeldirektivet:

6270 - Silikatgräsmarker

6410 - Fuktängar

9070 - Trädklädd betesmark

#### Bevarandesyfte

Syftet med Natura 2000 är att säkerställa den långsiktiga överlevnaden för Europas mest värdefulla och hotade naturtyper och arter. I varje enskilt Natura 2000-område är syftet att prioriterade naturtyper och arter bevaras så att området på bästa sätt bidrar till gynnsam bevarandestatus på biogeografisk nivå.

I Natura 2000-området Blåsmålen är de prioriterade bevarandevärdena de öppna och trädklädda betesmarkerna med dess artrika ängsflora samt värdefulla ekar och äldre hamlade träd.

Motivering: Området har mycket höga värden knutna till områdets olika betesmarker (silikatgräsmark, fuktängar och trädklädd betesmark). Silikatgräsmark är en prioriterad naturtyp inom EU och ett hotat markslag även inom landet. Hävdade fuktängar är betydelsefulla för den biologiska mångfalden inom flera artgrupper, t.ex. bin, kärlväxter och fåglar. Trädklädd betesmark med äldre solbelysta ädellövträd är viktiga för hotade insekter, lavar och mossor.

Prioriterade åtgärder: Årlig beteshävd och regelbunden hamling av lövtäktsträd. Röjning/gallring av igenväxningsvegetation vid behov

## Beskrivning av området

Blåsmålen ligger i ett område med gabbromassiv som innehåller mer kalk än den omgivande graniten. Tillsammans med den kontinuerliga hävden är det en bidragande orsak till områdets rika kärlväxtflora. Delar av betesmarken hävdades fram till mitten av 1900-talet med slåtter. Det finns ett 20-tal hamlade träd i området varav 16 stycken återhamlas regelbundet. De högsta biologiska värdena finns knutna dels till grässvålen kärlväxtflora och dels till de hamlade träden.

Blåsmålen ligger i en trakt med stora arealer av naturliga fodermarker som fortfarande hävdas. Att naturbetesmarker och ängar bevaras även i det omgivande landskapet är av stor betydelse för många av de arter som förekommer inom området. Odlingslandskapsområden nära Blåsmålen som är viktiga att bevara är bland annat betes- och slåttermarkerna vid Högarp, Ulvarp, Prästtorp och Pinnarp.

## Vad kan påverka negativt

Det största hotet mot området är utebliven eller otillräcklig skötsel. Minskad eller upphörd hävd leder på sikt till igenväxning med buskar och träd samt utarmning av den hävdgynnade florans och faunan.

Generella hot som riskerar att försämra mångfalden av arter och strukturer i området kan t.ex. vara:

- Försämring eller förlust av grässvål t.ex. på grund av vildsvinsbök.
- Gödslings- och försurningseffekter från nedfall av luftburna föroreningar
- Avverkning av äldre träd eller buskar med höga naturvärden. Även avverkning av äldre lövträd i närområdet, t.ex. parken, kan skada naturvärdena.
- Igenväxning kring äldre träd eller buskar av ljuskrävande arter, främst ek. Även äldre hamlade träd kan vara känsliga för beskuggning/konkurrens.
- Spridning av växtnäringssämnen eller bekämpningsmed. Även tillskottsutfodring eller sambete med gödslade betesmarker eller vall på åkermark kan indirekt innebära tillförsel av näringsämnen.
- Användning av avmaskningsmedel som är negativt för den dynglevande skalbaggsfaunan.
- Markexploatering eller annan markanvändningsförändring i objektet eller i angränsande område, t.ex. skogsplantering, dikning, täktverksamhet eller samhällsbyggande i olika former.
- Inplantering/sådd av arter annat än i naturvårdssyfte.
- Körning med tunga fordon vid olämpligt väglag, eller annan verksamhet som orsakar bestående markskador.
- Anläggande av längre eller kortare upplag eller förvaring av avfall, jord, sten, grus foder etc.

Generella texter kring vad som påverkar naturtyper och arter negativt finns även i Naturvårdsverkets naturtyps- och artspecifika vägledning.

## Bevarandeåtgärder

Vid behov tecknande av skötselavtal/miljöstödsavtal.

Aktuella skötselåtgärder är årligt bete och regelbunden hamling av lövtäktsträd. Rövning/gallring av igenväxningsvegetation vid behov

## Uppföljning av naturtyper och arter

Länsstyrelsen ansvarar för att uppföljning av bevarandemål genomförs. Uppföljningen ska ske

enligt de manualer för skyddade områden som har tagits fram av Naturvårdsverket. Mätbara mål, så kallade målindikatorer, ska registreras i databasen SkötselDOS. Dessa målindikatorer följs sedan upp. Målsättningen är att kunna se om de bevarandemål som satts upp i bevarandeplaner och skötselplaner uppfylls, att skötseln fungerar och att Natura 2000 - naturtyperna och arterna har gynnsamt tillstånd.

**Naturtyper och arter enligt art- och habitatdirektivet samt fågeldirektivet:****6270 - Silikatgräsmarker**

---

*Areal:* 3,99 ha. Arealen fastställd i regeringsbeslut

**Beskrivning**

Friskängarna vid Blåsmålen är i allmänhet artrika och i floran förekommer en rad hävdgynnade växter som slåttergubbe, sommarfibbla, lundstarr, jungfrulin, gullviva och svinrot. Bland de mer ovanliga arterna finns purpurknipprot, backklöver, klasefibbla, trollsmultron och spindelört.

Mer generell information om naturtypen finns i Naturvårdsverkets naturtypsspecifika vägledning.

**Bevarandemål**

Silikatgräsmarkerna ska vara artrika, präglade av en lång hävdkontinuitet och ha en naturlig näringsstatus. Naturtypen ska hållas öppen, ett mindre inslag av hävdpräglade, solbelysta träd och buskar gynnar normalt området artmångfald och får förekomma. Det ska även finnas ett gott inslag av regelbundet hamlade träd. Betetrycket ska vara tillräckligt för att främja den biologiska mångfalden, framförallt i form av ängs- och betesmarksarter. Typiska arter för naturtypen som t.ex. jungfrulin, bockrot och prästkrage ska vara vanligt förekommande. Förekomsten av spindelört, brudsporre och trollsmultron ska vara stabil eller öka. Typiska insektsarter av t.ex. fjärilar och spillningslevande bladhorningar ska bibehållas eller öka i frekvens och utbredning. Arealen silikatgräsmarker ska vara minst 3,9 hektar.

**Bevarandetillstånd**

Gynnsamt bevarandetillstånd: Naturtypen är ganska välbevarad, och har i huvudsak kvar viktiga strukturer och funktioner. Förutsättningarna för att bevara naturtypens värden på lång sikt är goda.

## 6410 - Fuktängar

---

*Areal:* 1,99 ha. Arealen fastställd i regeringsbeslut

### Beskrivning

Fuktängarna har mycket höga naturvärden. Arter som förekommer i dem är bland annat slätterblomma, brudsporre, ängsstarr och Jungfru Marie nycklar, men också en del arter som gynnas av svag hävd, som älgört, och vecketåg.

Mer generell information om naturtypen finns i Naturvårdsverkets naturtypsspecifika vägledning.

### Bevarandemål

Fuktängarna ska ha präglats av en lång beteskontinuitet och ligga på fuktig-blöt mark med naturlig hydrologi. Naturtypen ska vara öppen, men ett mindre inslag av hävdpräglade, solbelysta träd och buskar gynnar normalt området biologiska mångfald och får förekomma. Hävdtrycket ska vara tillräckligt för att främja en hög artrikedom inom flera artgrupper, t.ex. fjärilar, bin, fåglar och kärlväxter. Typiska arter för naturtypen som t.ex. gökblomster, hirsstarr och sumpmåra ska vara vanligt förekommande. Arealen fuktäng ska vara minst 1,9 hektar.

### Bevarandetillstånd

Gynnsamt bevarandetillstånd: Naturtypen är ganska välbevarad, och har i huvudsak kvar viktiga strukturer och funktioner, eller kan med relativt små insatser restaureras så att strukturer och funktioner återskapas. Förutsättningarna för att bevara naturtypens värden på lång sikt är goda.

## 9070 - Trädklädd betesmark

---

*Areal:* 1,88 ha. Arealen fastställd i regeringsbeslut

### Beskrivning

De trädklädda betesmarkerna finns i områdets norra delar och utgörs av ganska torra backar där det växer gott om medelålders ek. I detta område finns också ett flertal gamla hamlade träd. Floran under ekarna är skuggpåverkad och mindre artrik än i de öppnare partierna. I dessa marker finns höga naturvärden knutna både till trädskikt och fältskikt. För att bevara värdena på bästa sätt bör trädskiktet glesas ut något. Även skogsbetesmarken kan föras till naturtypen. De mer igenvuxna hagmarkerna i öster kan efter en restaurering även de klassas till naturtypen.

Mer generell information om naturtypen finns i Naturvårdsverkets naturtypsspecifika vägledning.

### Bevarandemål

De trädklädda betesmarkerna ska vara präglade av bete, ha en mosaikartad struktur, en naturlig näringsstatus och en riklig förekomst av gamla hävdpräglade träd. Det ska finnas ett gott inslag av regelbundet hamlade träd. Den biologiska mångfalden av arter knutna till de solbelysta träden såväl som till markens flora ska vara hög. Området ska hävdas med bete och igenväxningsvegetation får endast förekomma sparsamt. Typiska arter för naturtypen som t.ex. gul dropplav, knägräs och mindre bastardsvärmare ska vara vanligt förekommande. Arealen trädklädda betesmarker ska vara minst 1,8 hektar.

### Bevarandetillstånd

Gynnsamt bevarandetillstånd: Naturtypen är ganska välbevarad, och har i huvudsak kvar viktiga strukturer och funktioner, eller kan med relativt små insatser restaureras så att strukturer och funktioner återskapas. Förutsättningarna för att bevara naturtypens värden på lång sikt är goda.



**Dokumentation**

Länsstyrelsen i Jönköpings län 1991, Ängs- och hagmarker i Vetlanda kommun. Miljö i Jönköpings län. 1991:3  
Uppgifter från ängs- och betesinventeringen, databas Jordbruksverket  
Ekonomisk karta från 1950 talet  
Modernt ortofoto

**Bilagor**

Kartbilaga (översiktskarta och naturtypskarta).

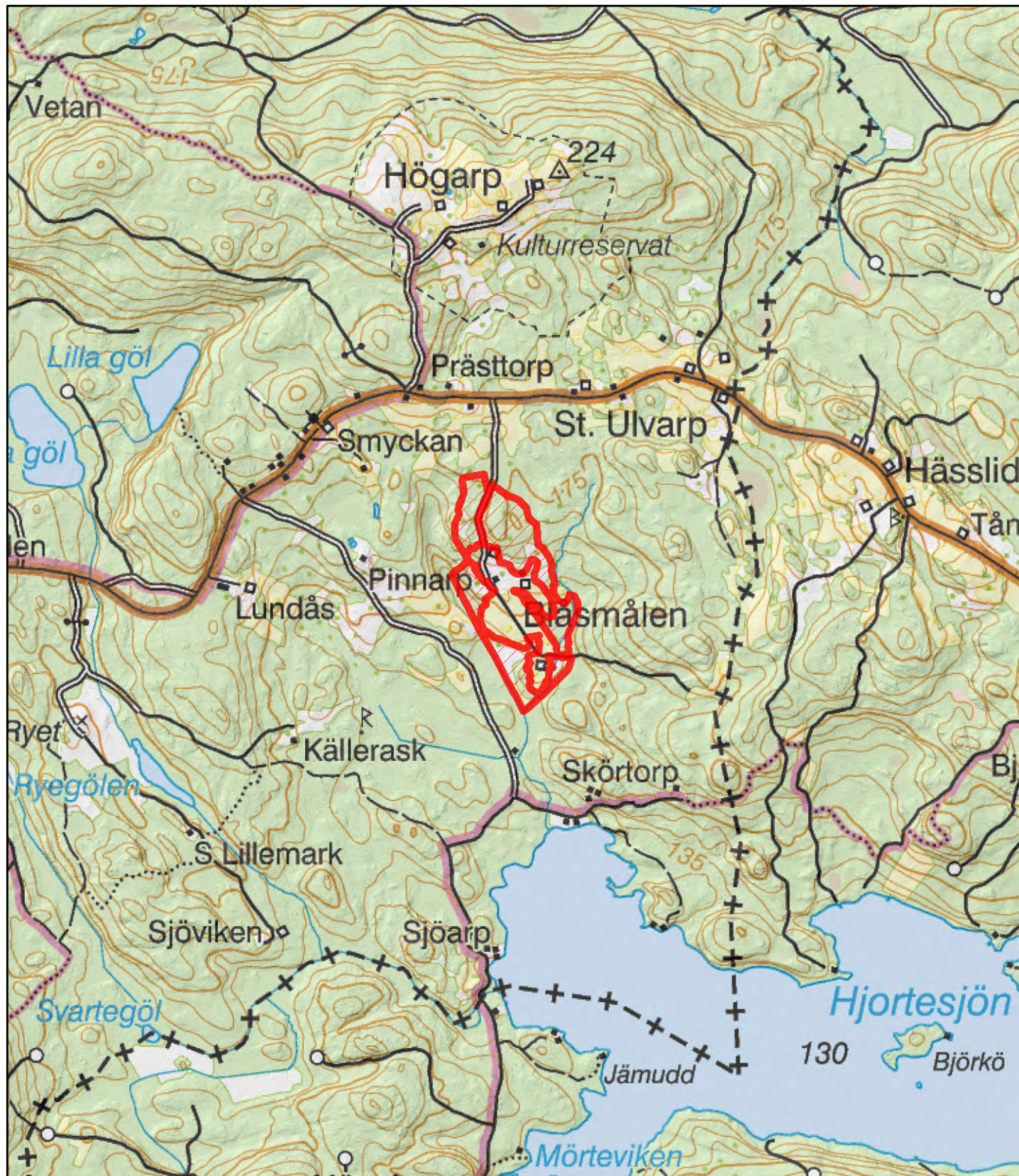


# Natura 2000-område

## Blåsmålen

(SE0310608)

Bilaga  
översiktskarta



1:20 000



Länsstyrelsen  
i Jönköpings län

© Lantmäteriet Geodatasamverkan  
© Länsstyrelsen Jönköping



**Natura 2000-område**



Blåsmålen





# Natura 2000-område

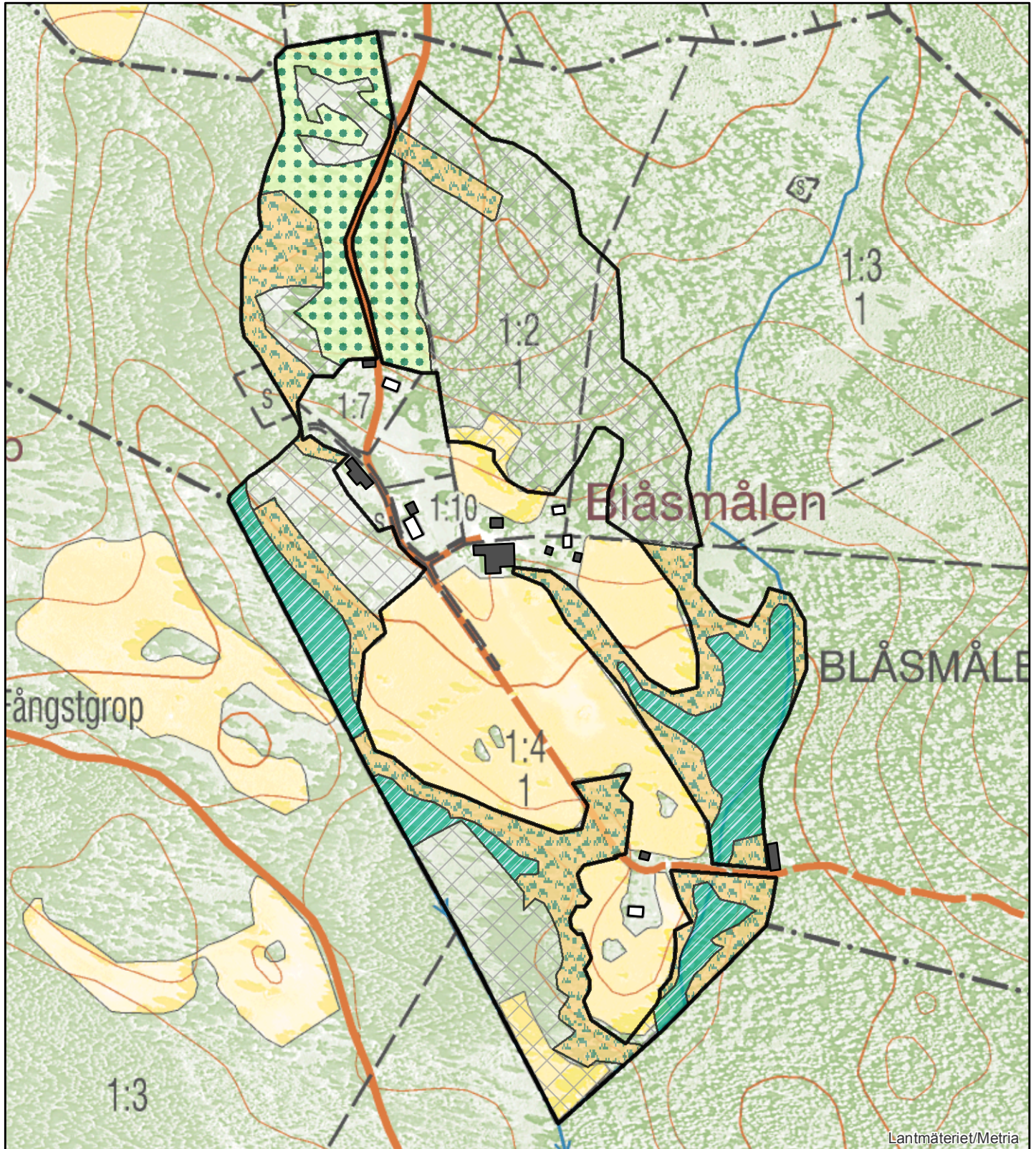
## Blåsmålen

(SE0310608)





Bilaga  
naturtypskarta



Länsstyrelsen  
i Jönköpings län



### Naturtyper

-  Silikatgräsmarker (6270)
-  Fuktängar (6410)
-  Trädklädd betesmark (9070)
-  Ej Natura 2000-habitat

© Lantmäteriet Geodatasamverkan  
© Länsstyrelsen Jönköping

0 40 80 120Meter

