



Länsstyrelsen  
i Jönköpings län



Bevarandeplan för Natura 2000-område

# Bratteborg



- Områdeskod  
SE0310606

- Bevarandeplanen  
reviderad/fastställd  
2016-12-12  
2005-09-06

- Beteckning  
0600-40-0606

## Bakgrund

Natura 2000 är ett nätverk av värdefulla naturområden inom EU. Utpekande av Natura 2000-områden bygger på krav i EUs fågeldirektiv och art- och habitatdirektiv. Syftet är att hejda utrotning av vilda djur och växter och att hindra att deras livsmiljöer förstörs. Alla medlemsländer ska peka ut Natura 2000-områden. Genom utpekandet åtar sig länderna att naturmiljöerna och arterna i varje område långsiktigt ska bevaras. Natura 2000-nätverket är viktigt i EUs arbete för att bevara biologisk mångfald. I de båda direktiven listas särskilt värdefulla naturmiljöer och arter.

## Bevarandeplan

Bevarandeplanen beskriver området med bevarandesyfte, bevarandemål och beskrivningar av de naturmiljöer och arter som ska vara i gynnsamt bevarandetilstånd. Även vad som kan påverka Natura 2000-området negativt, behov av bevarandeåtgärder, t ex skydd eller skötsel, liksom uppföljning beskrivs också. Informationen ska underlätta förvaltningen av området och tillståndsprövningar enligt miljöbalken. Bevarandeplanen fastställs av Länsstyrelsen och kan revideras när ny kunskap tillkommer eller om omständigheterna i eller utanför området ändras.

## Lagstiftning

För att inte skada naturvärden krävs tillstånd för verksamheter eller åtgärder som på ett betydande sätt kan påverka miljön i ett Natura 2000-område. Det kan även gälla åtgärder utanför Natura 2000-området, om de kan påverka miljön i området. Detta regleras i miljöbalken (7 kapitlet 27-29§§). Då det kan vara svårt att avgöra vilka åtgärder som på ett betydande sätt kan påverka naturvärden behöver man samråda med Länsstyrelsen före genomförandet. Vid skogsbruksåtgärder hålls samråd med Skogsstyrelsen. Tillstånd krävs inte för de åtgärder som behövs för skötseln av naturmiljöerna i området. Bevarandeplanen är inte ett juridiskt bindande dokument utan ett underlag för prövningar av eventuella åtgärder i Natura 2000-området.

## Kontakt

Vid frågor om Natura 2000 kontakta Länsstyrelsen:

- Telefon växel: 010-22 36 000
- E-post: [jonkoping@lansstyrelsen.se](mailto:jonkoping@lansstyrelsen.se)

## Bevarandeplan för Natura 2000-området

### SE0310606 Bratteborg

Kommun: Vaggeryd

Områdets totala areal: 35,4 ha

Bevarandeplanen uppdaterad av Länsstyrelsen: 2016-12-12

Bevarandeplanen fastställd av Länsstyrelsen: 2005-09-06

Markägarförhållanden:

Privat

Regeringsbeslut, historik:

SPA: Nej, pSCI: 2002-01-01, SCI: 2005-01-01, SAC: 2011-03-01, regeringsbeslut M2010/4648/Nm

#### Naturtyper och arter som ska bevaras i området:

Naturtyper och arter enligt art- och habitatdirektivet samt fågeldirektivet:

6230 - Stagg-gräsmarker

6270 - Silikatgräsmarker

6410 - Fuktängar

#### Bevarandesyfte

Syftet med Natura 2000 är att säkerställa den långsiktiga överlevnaden för Europas mest värdefulla och hotade naturtyper och arter. I varje enskilt Natura 2000-område är syftet att prioriterade naturtyper och arter bevaras så att området på bästa sätt bidrar till gynnsam bevarandestatus på biogeografisk nivå.

I Natura 2000-området Bratteborg är de prioriterade bevarandevärdena de öppna betesmarkerna med dess värdefulla och artrika flora. Vid eventuella målkonflikter har naturtypen silikatgräsmark högst prioritet.

Motivering: Området har mycket höga värden knutna till de olika typerna av öppen betesmark (stagg-gräsmarker, silikatgräsmarker, fuktängar). Stagg- och silikatgräsmark är prioriterade naturtyper inom EU och hotade markslag även inom landet. Hävdade fuktängar är viktiga för den biologiska mångfalden inom flera artgrupper, t.ex. fjärilar, fåglar och vildbin.

Prioriterade åtgärder: Årligt bete. Vid behov röjning av sly och utglesning av trädskikt.

## Beskrivning av området

Vid Bratteborg ligger en av länets större sammanhängande naturbetesmarker. Landskapet i Bratteborg är mosaikartat med artrika syenitkullar och däremellan alklädda fuktstråk. Förekomsten av syenit i marken i kombination med slätter och bete under lång tid har skapat förutsättningar för en artrik vegetation med ängssvampar och kärlväxter. I norra delen av området utgörs träd- och buskskiktet mest av björk och enbuskar, medan det i söder finns mer hassel. Klibbal växer i de fuktiga sänkor som ringlar sig både genom och på kanten av området. I väster finns ett område som tack vare höga värden i buskskiktet är en skoglig nyckelbiotop.

Björkarna i betesmarken domineras av unga träd, men enstaka äldre hagmarksbjörkar förekommer också. Flera av de äldre träden är grova, och några av dem är hålträdd. Områdena med ung björk har glesats ut något, men ytterligare avverkningar kommer att behövas om dessa områden skall kunna bli lika artrika som de ännu öppna enbuskbackarna.

Floran vid Bratteborg är rik. I de artrikaste områdena förekommer rikligt med slättergubbe, stagg, darrgräs, knägräs, ängsvädd, gullviva, sommarfibbla, svinrot och solvända. De sällsynta arterna tidigblommande fältgentiana och granspira har också noterats i området, och ängssvampfloran är artrik.

## Vad kan påverka negativt

Det största hotet mot området är utebliven eller otillräcklig skötsel. Minskad eller upphörd hävd leder på sikt till igenväxning med buskar och träd samt utarmning av den hävdgynnade floran och faunan. Ett exempel är ung björk som breder ut sig i flera delar av området och riskerar hota fältskiktet genom ökad beskuggning.

Generella hot som riskerar att försämra mångfalden av arter och strukturer i området kan t.ex. vara:

- Försämring eller förlust av grässvål t.ex. på grund av vildsvinsböck.
- Gödslings- och försurningseffekter från nedfall av luftburna föroreningar.
- Spridning av växtnäringsämnen eller bekämpningsmedel, även tillskottsutfodring eller sambete med gödslade betesmarker eller vall kan indirekt innebära en tillförsel av näringsämnen.
- Användning av avmaskningsmedel som är negativt för den dynglevande skalbaggsfaunan.
- Avverkning av äldre träd eller buskar med höga naturvärden.
- Igenväxning kring äldre träd eller buskar av ljuskrävande arter, främst ek. Även äldre hamlade träd kan vara känsliga för beskuggning/konkurrens.
- Markexploatering eller annan förändring av markanvändningen i objektet eller i angränsande område, t.ex. skogsplantering, dikning, täktverksamhet eller samhällsbyggnad i olika former.
- Inplantering/sådd av arter annat än i naturvårdssyfte.
- Körning med tunga fordon vid olämpligt väglag, eller annan verksamhet som orsakar bestående markskador.
- Anläggande av längre eller kortare upplag eller dumpning av avfall, jord, sten, grus foder etc.

Generella texter kring vad som påverkar naturtyper och arter negativt finns även i Naturvårdsverkets naturtyps- och artspezifika vägledning.

## Bevarandeåtgärder

Vid behov tecknande av skötselavtal/miljöstödsavtal.

Aktuella skötselåtgärder är årligt bete och vid behov röjning av sly och igenväxningsvegetation.

Även utglesning av unga björkar och lämplig avverkning av skogsdungar i igenvuxna partier som inte har sumpskogs- eller lundkaraktär.

### **Uppföljning av naturtyper och arter**

Länsstyrelsen ansvarar för att uppföljning av bevarandemål genomförs. Uppföljningen ska ske enligt de manualer för skyddade områden som har tagits fram av Naturvårdsverket. Mätbara mål, så kallade målindikatorer, ska registreras i databasen SkötselDOS. Dessa målindikatorer följs sedan upp. Målsättningen är att kunna se om de bevarandemål som satts upp i bevarandeplaner och skötselplaner uppfylls, att skötseln fungerar och att Natura 2000 - naturtyperna och arterna har gynnsamt tillstånd.

**Naturtyper och arter enligt art- och habitatdirektivet samt fågeldirektivet:****6230 - Stagg-gräsmarker**

---

*Areal:* 0,55 ha. Arealen fastställd i regeringsbeslut

**Beskrivning**

Naturtypen stagg-gräsmarker förekommer i ett mindre parti i södra delen av betesmarken. Floran kännetecknas av rikligt med stagg, tillsammans med arter som ängsvädd, knägräs och lågvuxna starrarter.

Mer generell information om naturtypen finns i Naturvårdsverkets naturtypsspecifika vägledning.

**Bevarandemål**

Stagg-gräsmarkerna ska vara artrika, präglade av en lång hävdkontinuitet och ha en naturlig näringsstatus. Stagg ska vara en av de viktigaste arterna, men naturtypen måste också ha en hög artrikedom av andra hävdgynnade arter. Naturtypen ska hållas öppen, ett mindre inslag av hävdpräglade, solbelysta träd och buskar gynnar normalt området biologiska mångfald och får förekomma. Betestrycket ska vara tillräckligt för att främja en hög artrikedom av konkurrenssvaga ängs- och betesmarks växter. Typiska arter för naturtypen som t.ex. liten blåklocka, knägräs och stenmåra ska vara vanligt förekommande. Typiska insektsarter av t.ex. fjärilar och vildbin ska bibehållas eller öka i frekvens och utbredning. Förekomsten av granspira ska vara stabil eller öka, om arten kan återfinnas i området. Arealen stagg-gräsmarker ska vara minst 0,5 hektar.

**Bevarandetillstånd**

Gynnsamt bevarandetillstånd: Naturtypen är ganska välbevarad, och har i huvudsak kvar viktiga strukturer och funktioner, eller kan med relativt små insatser restaureras så att strukturer och funktioner återskapas. Förutsättningarna för att bevara naturtypens värden på lång sikt är goda.

## 6270 - Silikatgräsmarker

---

*Areal:* 21,1 ha. Arealen fastställd i regeringsbeslut

### Beskrivning

De artrika enbuskbackarna, och övriga torra-friska delar av betesmarken som inte är gödselpåverkade hör till naturtypen silikatgräsmarker. I områden med ett tätt trädsikt av björk är fältskiktets artrikedom betydligt lägre, vilket gör det angeläget att ta bort en stor del av de unga björkarna där, särskilt med tanke på att dessa fortfarande växer, vilket innebär en tilltagande beskuggning av markerna. I floran finns hävdgynnade arter som blåsuga, bockrot och prästkrage.

Mer generell information om naturtypen finns i Naturvårdsverkets naturtypsspecifika vägledning.

### Bevarandemål

Silikatgräsmarkerna ska vara artrika, präglade av en lång hävdkontinuitet och ha en naturlig näringsstatus. Naturtypen ska hållas öppen, ett mindre inslag av hävdpräglade, solbelysta träd och buskar gynnar normalt området artmångfald och får förekomma. Betestrycket ska vara tillräckligt för att främja den biologiska mångfalden, framför allt i form av ängs- och betesmarksarter. Typiska arter för naturtypen som t.ex. jungfrulin, bockrot och prästkrage ska vara vanligt förekommande. Typiska insektsarter av t.ex. fjärilar och spillningslevande bladhorningar ska bibehållas eller öka i frekvens och utbredning. Förekomsten av av tidigblommande fältgentiana skall vara stabil eller öka. Arealen silikatgräsmarker ska vara minst 21 hektar.

### Bevarandetillstånd

Gynnsamt bevarandetillstånd: Naturtypen är ganska välbevarad, och har i huvudsak kvar viktiga strukturer och funktioner. Förutsättningarna för att bevara naturtypens värden på lång sikt är goda.

## 6410 - Fuktängar

---

*Areal:* 1 ha. Arealen fastställd i regeringsbeslut

### Beskrivning

Ett mindre parti av naturtypen fuktäng finns i områdets södra del. Det är en liten, öppen starrdominerad betesmark intill ett av de fuktstråk som löper genom området. Betydligt större ytor av denna naturtyp har sannolikt funnits i området tidigare, men de är idag bevuxna med askog. Några mindre fuktängspartier finns kvar i kanterna utmed askogsbestånden.

Mer generell information om naturtypen finns i Naturvårdsverkets naturtypsspecifika vägledning.

### Bevarandemål

Fuktängarna ska ha präglats av en lång beteskontinuitet och ligga på fuktig-blöt mark med naturlig hydrologi. Naturtypen ska vara öppen, men ett mindre inslag av hävdpräglade, solbelysta träd och buskar gynnar normalt områdets biologiska mångfald och får förekomma. Hävdtrycket ska vara tillräckligt för att främja en hög artrikedom inom flera artgrupper, t.ex. fjärilar, bin, fåglar och kärlväxter. Typiska arter för naturtypen som t.ex. gökblomster, hirsstarr och sumpmåra ska vara vanligt förekommande. Förekomsten av granspira ska vara stabil eller öka, om arten kan återfinnas i området. Arealen fuktäng ska vara minst 1 hektar.

### Bevarandetillstånd

Gynnsamt bevarandetillstånd: Naturtypen är ganska välbevarad, och har i huvudsak kvar viktiga strukturer och funktioner. Förutsättningarna för att bevara naturtypens värden på lång sikt är goda.



**Dokumentation**

Länsstyrelsen i Jönköpings län 1990, Ängs- och hagmarker i Vaggeryds kommun, Länsstyrelsens meddelande 1990:3

Uppgifter från ängs- och betesinventeringen, databas Jordbruksverket

Uppgifter från länsstyrelsen hotartsregister, databas länsstyrelsen

Ekonomisk karta från 1950 talet

Modernt ortofoto

**Bilagor**

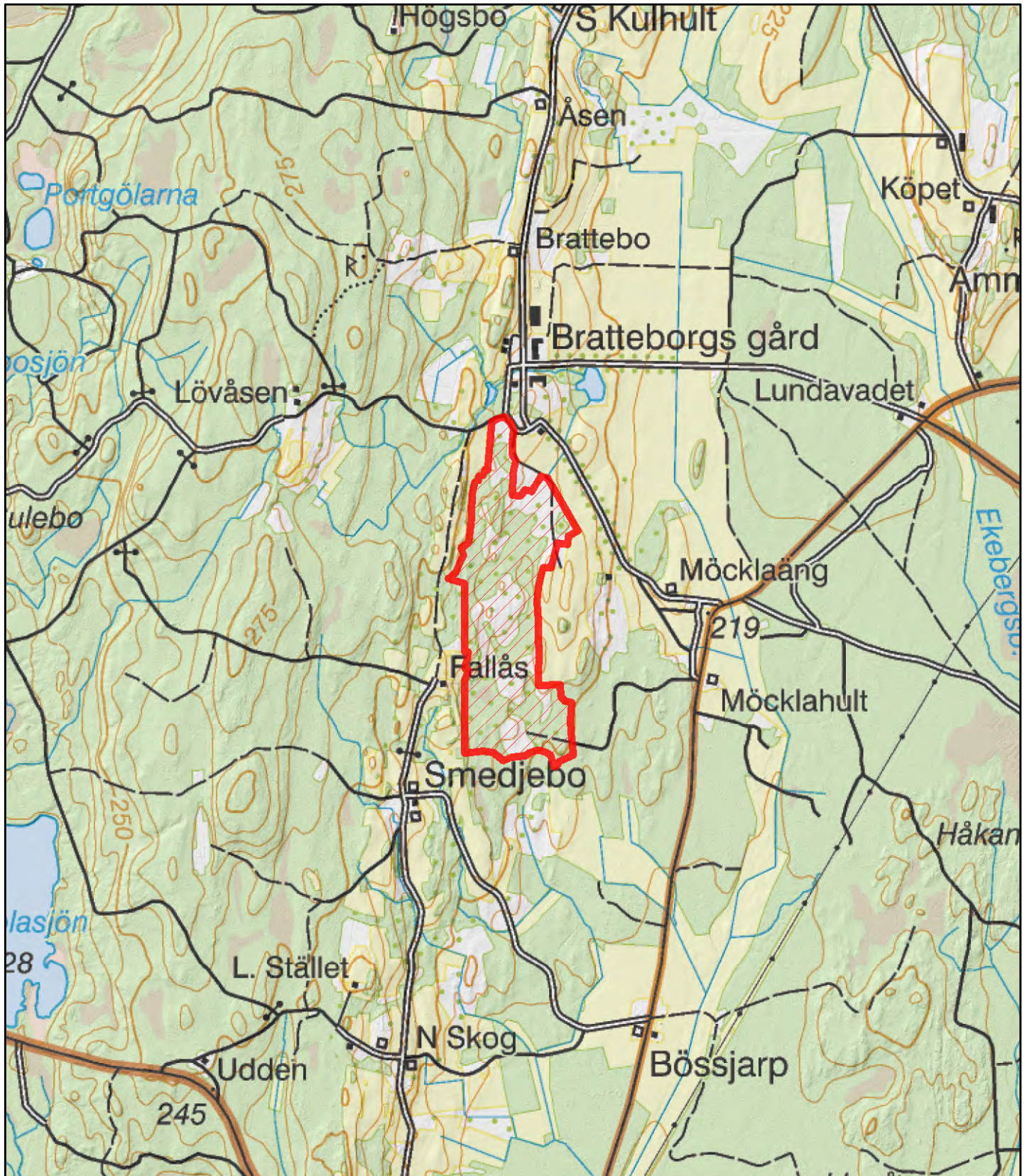
Kartbilaga (översiktskarta och naturtypskarta).



# Natura 2000-område

## Bratteborg (SE0310606)

Bilaga  
översiktskarta



1:20 000



Länsstyrelsen  
i Jönköpings län

© Lantmäteriet Geodatasamverkan  
© Länsstyrelsen Jönköping



**Natura 2000-område**

 Bratteborg







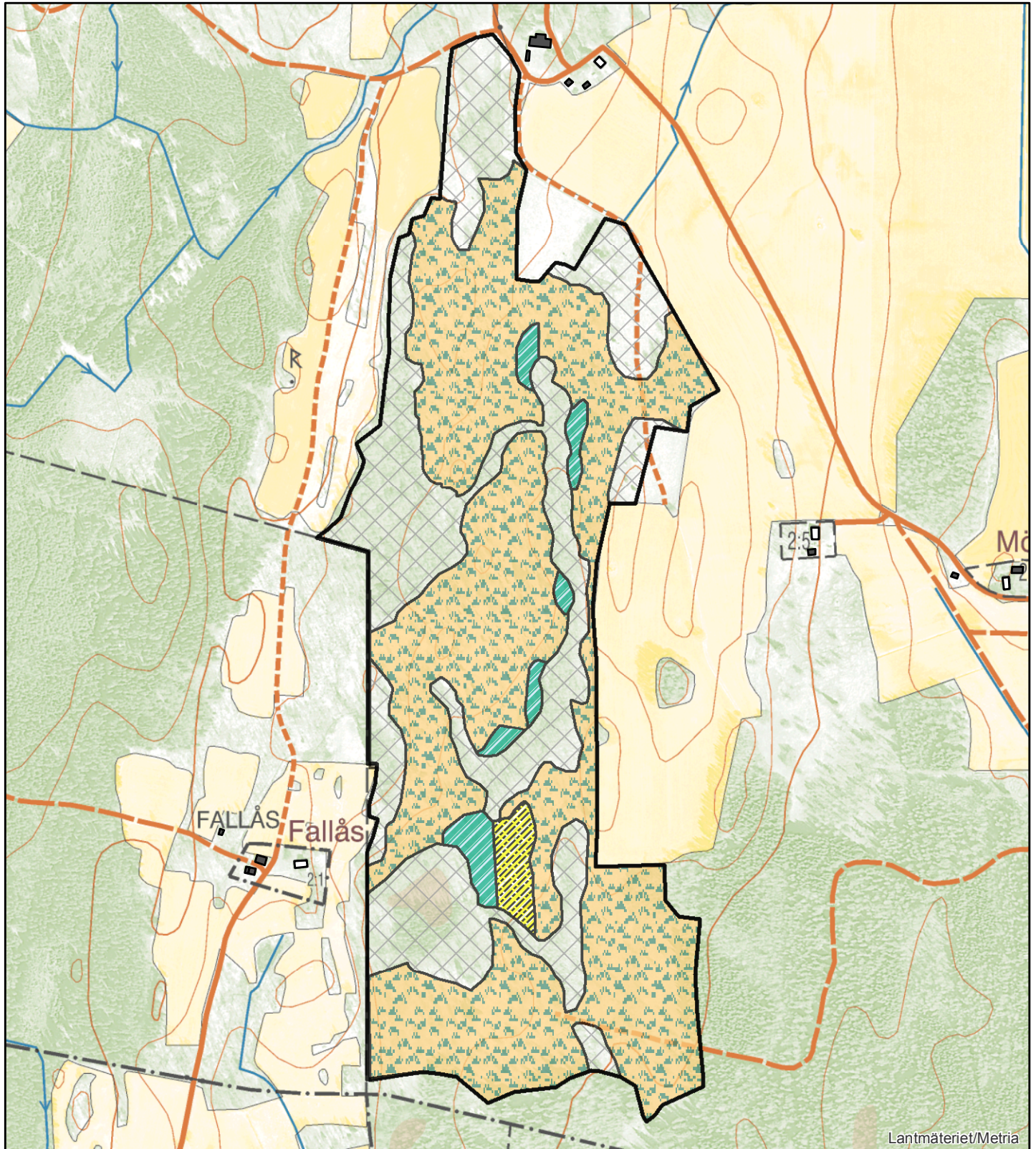
# Natura 2000-område

## Bratteborg (SE0310606)

Bilaga  
naturtypskarta







Länsstyrelsen  
i Jönköpings län



Lantmäteriet/Metria

### Naturtyper

-  Stagg-gräsmarker (6230)
-  Silikatgräsmarker (6270)
-  Fuktängar (6410)
-  Ej Natura 2000-habitat

© Lantmäteriet Geodatasamverkan  
© Länsstyrelsen Jönköping

0 70 140 210Meter

