



Länsstyrelsen
i Jönköpings län



Bevarandeplan för Natura 2000-område

Gallnås



- Områdeskod
SE0310605

- Bevarandeplanen
reviderad/fastställd
2016-12-12
2005-12-13

- Beteckning
0600-40-0605

Bakgrund

Natura 2000 är ett nätverk av värdefulla naturområden inom EU. Utpekande av Natura 2000-områden bygger på krav i EUs fågeldirektiv och art- och habitatdirektiv. Syftet är att hejda utrotning av vilda djur och växter och att hindra att deras livsmiljöer förstörs. Alla medlemsländer ska peka ut Natura 2000-områden. Genom utpekandet åtar sig länderna att naturmiljöerna och arterna i varje område långsiktigt ska bevaras. Natura 2000-nätverket är viktigt i EUs arbete för att bevara biologisk mångfald. I de båda direktiven listas särskilt värdefulla naturmiljöer och arter.

Bevarandeplan

Bevarandeplanen beskriver området med bevarandesyfte, bevarandemål och beskrivningar av de naturmiljöer och arter som ska vara i gynnsamt bevarandetilstånd. Även vad som kan påverka Natura 2000-området negativt, behov av bevarandeåtgärder, t ex skydd eller skötsel, liksom uppföljning beskrivs också. Informationen ska underlätta förvaltningen av området och tillståndsprövningar enligt miljöbalken. Bevarandeplanen fastställs av Länsstyrelsen och kan revideras när ny kunskap tillkommer eller om omständigheterna i eller utanför området ändras.

Lagstiftning

För att inte skada naturvärden krävs tillstånd för verksamheter eller åtgärder som på ett betydande sätt kan påverka miljön i ett Natura 2000-område. Det kan även gälla åtgärder utanför Natura 2000-området, om de kan påverka miljön i området. Detta regleras i miljöbalken (7 kapitlet 27-29§§). Då det kan vara svårt att avgöra vilka åtgärder som på ett betydande sätt kan påverka naturvärden behöver man samråda med Länsstyrelsen före genomförandet. Vid skogsbruksåtgärder hålls samråd med Skogsstyrelsen. Tillstånd krävs inte för de åtgärder som behövs för skötseln av naturmiljöerna i området. Bevarandeplanen är inte ett juridiskt bindande dokument utan ett underlag för prövningar av eventuella åtgärder i Natura 2000-området.

Kontakt

Vid frågor om Natura 2000 kontakta Länsstyrelsen:

- Telefon växel: 010-22 36 000
- E-post: jonkoping@lansstyrelsen.se

Bevarandeplan för Natura 2000-området

SE0310605 Gallnås

Kommun: Värnamo

Områdets totala areal: 26,2 ha

Bevarandeplanen uppdaterad av Länsstyrelsen: 2016-12-12

Bevarandeplanen fastställd av Länsstyrelsen: 2005-12-13

Markägarförhållanden:

Privat

Regeringsbeslut, historik:

SPA: Nej, pSCI: 2002-01-01, SCI: 2005-01-01, SAC: 2011-03-01, regeringsbeslut M2010/4648/Nm

Naturtyper och arter som ska bevaras i området:

Naturtyper och arter enligt art- och habitatdirektivet samt fågeldirektivet:

6270 - Silikatgräsmarker

6410 - Fuktängar

6510 - Slätterängar i låglandet

9070 - Trädklädd betesmark

1308 - Barbastell, *Barbastella barbastellus*

Bevarandesyfte

Syftet med Natura 2000 är att säkerställa den långsiktiga överlevnaden för Europas mest värdefulla och hotade naturtyper och arter. I varje enskilt Natura 2000-område är syftet att prioriterade naturtyper och arter bevaras så att området på bästa sätt bidrar till gynnsam bevarandestatus på biogeografisk nivå.

I Natura 2000 området Gallnås är de prioriterade bevarandevärdena den rödlistade fladdermusarten barbastell och de hävdade slätter- och betesmarkerna med dess artrika flora.

Motivering: Odlingslandskapet i och kring Gallnås är troligtvis länets säkraste lokal för barbastell, som är rödlistad inom EU såväl som nationellt och endast har få kända lokaler i länet. Området har även mycket höga värden knutna till naturtyperna silikatgräsmark, fuktängar, trädklädd betesmark och slätterängar i låglandet. Silikatgräsmark är en prioriterad naturtyp inom EU och ett hotat markslag även inom landet. Slätterängar låglandet är värdefulla för många

hotade artgrupper, t.ex. slåttergynnade kärleväxter, fjärilar och vildbin. Hävdade fuktängar är betydelsefulla för ett flertal arter t.ex. den rödlistade granspiran som är funnen i området. Trädklädd betesmark med äldre solbelysta ekar och hamlade träd är viktiga för den biologiska mångfalden av en stor mängd arter, inklusive barbastell.

Prioriterade åtgärder: Att Gallnås odlingslandskap fortsätter hållas öppet genom årlig hävd med slåtter och bete.

Beskrivning av området

Gallnås är en större by som omges av ett tilltalande, kuperat odlingslandskap med lövrika, vidsträckta hagmarker och välskötta slåttermarker. Många genuina hus, rösen, murar och småskaliga åkerlappar ger landskapet en lite ålderdomlig och småbruten prägel. Trakten kring byn hör till de i länet där störst arealer slåtterängar fortfarande hävdas, och de blomsterrika ängarna tillsammans med de stora ytorna lövrika betesmarker gör att odlingslandskapet i trakten som helhet har mycket höga bevarandevärden. Vid Gallnås finns också en av länets fåtaliga förekomster av den sällsynta fladdermusarten barbastell. Barbastellen är beroende av lövrika och omväxlande landskap med god tillgång på insekter, något som de blomsterrika ängarna, betesmarkerna och brynen i området sörjer för.

Det område som idag är med i Natura 2000-nätverket är de artrika ängs- och betesmarkerna på Västergårdens marker. Här finns välhävdade ängar längs uppfartsvägen, och artrika betesmarker med ett lövdominerat trädskikt. I de södra delarna av hagarna, och utmed den lilla väg som löper genom dem, finns flera grova äldre träd med hamlingsspår, i övrigt är träden relativt unga. Hagarna hålls välbetade av nöt, och ger ett tilltalande intryck. Ängarna sköts med traditionell lieslåtter, och har en mycket artrik och välbevarad flora. I sydvästra delen av Natura 2000-området finns en hävdad fuktäng med granspira, denna typ av våt ängsmark är idag ytterst ovanlig.

Även andra marker i byn har höga naturvärden. Vid fåglabäck finns ytterligare ängsmarker, som både är välskötta och har en rik flora. De har dessutom en ålderdomlig karaktär, och är en fin inramning till infarten mot byn. Kring gårdarna i byn finns stora arealer betesmarker, delvis nyrestaurerade, som bitvis har en artrik hävdgynnad flora.

För att bevara naturvärdena på lång sikt i Natura 2000-området är det viktigt att även det omgivande landskapet hålls öppet. Barbastellen är beroende av stora områden för sina födosök, och utnyttjar sannolikt även grannbyarnas ängs- och betesmarker.

Vad kan påverka negativt

Minskning av barbastellens födosökslokaler. Dessa kan även ligga utanför Natura 2000-området, t.ex. i de angränsande byarnas ängs- och betesmarker samt i äldre, kulturpåverkad skog.

Det främsta hotet mot värdena i ängs- och betesmarkerna är vildsvinsbök som hotar markernas höga floravärden genom försämring eller förlust av grässvål. Utebliven eller otillräcklig skötsel är ett annat hot. Minskad eller upphörd hävd leder på sikt till igenväxning med buskar och träd samt utarmning av den hävdgynnade floran och faunan.

Generella hot som riskerar att försämra mångfalden av arter och strukturer i området kan t.ex. vara:

- Gödslings- och försurningseffekter från nedfall av luftburna föroreningar

- Avverkning av äldre träd eller buskar med höga naturvärden
- Igenväxning kring äldre träd eller buskar av ljuskrävande arter, främst ek.
- Spridning av växtnäringssämnen eller bekämpningsmedel. Även tillskottsutfodring eller sambete med gödslade betesmarker eller vall på åkermark kan indirekt innebära tillförsel av näringsämnen.
- Användning av avmaskningsmedel som är negativt för den dynglevande skalbaggsfaunan.
- Markexploatering eller annan markanvändningsförändring i objektet eller i angränsande område, t.ex. skogsplantering, dikning, täktverksamhet eller samhällsbyggande i olika former.
- Inplantering/sådd av arter annat än i naturvårdssyfte.
- Körning med tunga fordon vid olämpligt väglag, eller annan verksamhet som orsakar bestående markskador.
- Anläggande av längre eller kortare upplag eller förvaring av avfall, jord, sten, grus foder etc.

Generella texter kring vad som påverkar naturtyper och arter negativt finns även i Naturvårdsverkets naturtyps- och arts specifika vägledning.

Bevarandeåtgärder

Vid behov tecknande av skötselavtal/miljöstödsavtal.

Aktuella skötselåtgärder är årlig fagning, slåtter, höbärgning och eventuellt efterbete på slåttermark. Årligt bete på betesmark. Rövning av sly vid behov.

Uppföljning av naturtyper och arter

Länsstyrelsen ansvarar för att uppföljning av bevarandemål genomförs. Uppföljningen ska ske enligt de manualer för skyddade områden som har tagits fram av Naturvårdsverket. Mätbara mål, så kallade målindikatorer, ska registreras i databasen SkötselDOS. Dessa målindikatorer följs sedan upp. Målsättningen är att kunna se om de bevarandemål som satts upp i bevarandeplaner och skötselplaner uppfylls, att skötseln fungerar och att Natura 2000 - naturtyperna och arterna har gynnsamt tillstånd.

Naturtyper och arter enligt art- och habitatdirektivet samt fågeldirektivet:**6270 - Silikatgräsmarker**

Areal: 7,39 ha. Arealen fastställd i regeringsbeslut

Beskrivning

Stora delar av de betesmarker på Västergården och på granngårdarna som inte varit uppodlade har klassats till naturtypen silikatgräsmark. Markerna är kuperade och bitvis steniga. Trädskiktet domineras av björk och ek. En del av markerna har varit igenvuxna under en period, men håller på att återfå sina hävdberoende naturvärden. Delar av dessa marker kan inte föras till naturtypen idag, men kommer på sikt att utveckla så höga värden att de kan klassas som silikatgräsmark. I naturtypen finns arter som slåttergubbe och prästkrage.

Mer generell information om naturtypen finns i Naturvårdsverkets naturtypsspecifika vägledning.

Bevarandemål

Silikatgräsmarkerna ska vara artrika, präglade av en lång hävdkontinuitet och ha en naturlig näringsstatus. Naturtypen ska hållas öppen, ett mindre inslag av hävdpräglade, solbelysta träd och buskar gynnar normalt området artmångfald och får förekomma. Betestrycket ska vara tillräckligt för att främja den biologiska mångfalden, framförallt i form av ängs- och betesmarksarter. Typiska arter för naturtypen som t.ex. jungfrulin, bockrot och prästkrage ska vara vanligt förekommande. Typiska insektsarter av t.ex. fjärilar och spillningslevande bladhorningar ska bibehållas eller öka i frekvens och utbredning. Arealen silikatgräsmarker ska vara minst 7 hektar.

Bevarandetillstånd

Gynnsamt bevarandetillstånd: Naturtypen är ganska välbevarad, och har i huvudsak kvar viktiga strukturer och funktioner. Förutsättningarna för att bevara naturtypens värden på lång sikt är goda.

6410 - Fuktängar

Areal: 2,31 ha. Arealen fastställd i regeringsbeslut

Ny Areal: 2 ha. Ny Areal, ännu ej fastställd i regeringsbeslut

Beskrivning

Till naturtypen förs både den slätterhävdade fuktängen och de fuktiga partierna av betesmarkerna som inte kultiverats. Markerna är i huvudsak öppna eller har ett glest trädskikt dominerat av björk. I betesmarken finns arter som stagg och granspira.

Mer generell information om naturtypen finns i Naturvårdsverkets naturtypsspecifika vägledning.

Bevarandemål

Fuktängarna ska ha präglats av en lång beteskontinuitet och ligga på fuktig-blöt mark med naturlig hydrologi. Naturtypen ska vara öppen, men ett mindre inslag av hävdpräglade, solbelysta träd och buskar gynnar normalt området biologiska mångfald och får förekomma. Hävdtrycket ska vara tillräckligt för att främja en hög artrikedom inom flera artgrupper, t.ex. fjärilar, bin, fåglar och kärlväxter. Typiska arter för naturtypen som t.ex. gökblomster, hirsstarr och sumpmåra ska vara vanligt förekommande. Förekomsten av granspira ska vara stabil eller öka. Arealen fuktäng ska vara minst 2 hektar.

Bevarandetillstånd

Gynnsamt bevarandetillstånd: Naturtypen är ganska välbevarad, och har i huvudsak kvar viktiga strukturer och funktioner. Förutsättningarna för att bevara naturtypens värden på lång sikt är goda.

6510 - Slätterängar i låglandet

Areal: 1,28 ha. Arealen fastställd i regeringsbeslut

Ny Areal: 1 ha. Ny Areal, ännu ej fastställd i regeringsbeslut

Beskrivning

Naturtypen slätterängar i låglandet finns vid uppfarten till Västergården samt vid Fåglabäck. Ängarna är mycket välhävdade och har en karaktär som är ovanlig i det nutida landskapet. Ängarna är helt opåverkade av gödsling och artrikedomen är stor.

Mer generell information om naturtypen finns i Naturvårdsverkets naturtypsspecifika vägledning.

Bevarandemål

Slätterängar i låglandet ska vara artrika, präglade av en lång kontinuitet av slätterängsskötsel och ha en naturlig näringsstatus. Naturtypen ska vara öppen, men ett mindre inslag av hävdpräglade, solbelysta träd och buskar gynnar normalt området biologiska mångfald och får förekomma. Slättermarkernas höga värde för många hotade artgrupper, som t.ex. slättergynnade kärlväxter, fjärilar och vildbin, ska främjas och bevaras genom årlig hävd och lämplig skötsel. Typiska arter för naturtypen som t.ex. prästkrage, hirsstarr och slätterfibbla ska vara vanligt förekommande. Förekomsten av fältgentiana skall, om den fortfarande kan återfinnas i ängarna, vara stabil eller öka. Arealen slätterängar i låglandet ska minst vara 1 hektar.

Bevarandetillstånd

Gynnsamt bevarandetillstånd: Naturtypen är ganska välbevarad, och har i huvudsak kvar viktiga strukturer och funktioner. Förutsättningarna för att bevara naturtypens värden på lång sikt är goda.

9070 - Trädklädd betesmark

Areal: 0 ha. Arealen ej fastställd i regeringsbeslut

Ny Areal: 2 ha. Ny Areal, ännu ej fastställd i regeringsbeslut

Beskrivning

I området finns trädklädd betesmark med värden knutna till både fält-, träd- och buskskikt. I fältskiktet finns arter som slåttergubbe och prästkrage. I träd- och buskskiktet finns arter som ek, bok, apfel, hamlad lind och hasselbuketter.

Mer generell information om naturtypen finns i Naturvårdsverkets naturtypsspecifika vägledning.

Bevarandemål

De trädklädda betesmarkerna ska vara präglade av bete, ha en mosaikartad struktur, en naturlig näringsstatus och en riklig förekomst av gamla hävdpräglade träd. Den biologiska mångfalden av arter knutna till de solbelysta träden såväl som till markens flora ska vara hög. Området ska hävdas med bete och igenväxningsvegetation ska endast förekomma sparsamt. Typiska arter för naturtypen som t.ex. gul dropplav, knägräs och mindre bastardsvärmare ska vara vanligt förekommande. Arealen trädklädda betesmarker ska vara minst 2 hektar.

Bevarandetillstånd

Gynnsamt bevarandetillstånd: Naturtypen är ganska välbevarad, och har i huvudsak kvar viktiga strukturer och funktioner. Förutsättningarna för att bevara naturtypens värden på lång sikt är goda.

1308 - Barbastell, *Barbastella barbastellus*

Artens förekomst är fastställd i regeringsbeslut.

Beskrivning

Gallnås är en av länets säkraste lokaler för barbastellen, som troligen finns kvar här tack vare de stora bevarade arealerna med ängs- och betesmarker tillsammans med miljöerna rika på grova lövträd.

Barbastellen lever i första hand på flygande småfjärilar och den behöver lämpliga födosöksområden om ca 20-40 ha/ individ. Dessa kan vara trädklädda ängar och hagmarksmiljöer, forna utmarksskog, lövskog med gamla träd och äldre träd- och buskrika trädgårdar. Omvandlas dessa till helt öppna miljöer, eller likåldriga gran- och tallplanteringar förlorar de sin betydelse för barbastellen för en lång tid framöver, då den undviker den här typen av miljöer. Det är betydelsefullt att ett småbrutet odlingslandskap och gamla skogar med naturlig åldersvariation och luckighet bevaras i barbastellens jaktområde, det senare t.ex. genom ett hänsynsfullt skogsbruk med en kontinuitet av träd och brynmiljöer.

Yngelkolonier etableras i byggnader eller i hålträd. Barbastellerna jagar oftast nära kolonierna men kan stundom flyga längre sträckor för jakt i skogen eller i grannbyarnas naturbetesmarker etc. Vid dåligt väder använder de ofta vind- och regnskyddade "lövtunnlar" i form av markvägar ut mot utmarken/skogen, omgivna av tätt lövverk såsom hasselbuskage.

Mer generell information om arten finns i Naturvårdsverkets artspecifika vägledning.

Bevarandemål

Barbastell ska finnas i en livskraftig och reproducerande population. Barbastellens födosöksområde ska vara av god kvalitet och trädbärande naturbetesmark, ängar och äldre trädgårdar ska fortsättningsvis hållas öppna med bete och annan skötsel. Arealen hävdad mark inom Natura 2000-området ska vara minst 26 hektar. Tillgången på lämpliga koloniplatser ska behållas eller öka.

Negativ påverkan

Barbastell hotas främst av försämring/förstörelse av biotoper viktiga för födosök och kolonier, vilket t.ex. kan ske genom:

- Avverkningar av värdefulla lövskogsmiljöer.
- Igenväxning och upphörd hävd (särskilt av bete och slätter)
- Att lämpliga boplatser förstörs.

Arten påverkas också negativt av t.ex. olämpligt lokaliserade vindkraftverk eller annan verksamhet som riskerar att barbastell skadas/dör.

Mer generell information om vad som påverkar arten negativt finns i Naturvårdsverkets artspecifika vägledning.

Bevarandetillstånd

Bevarandetillståndet för barbastellen i området kan inte anges.

Dokumentation

Länsstyrelsen i Jönköpings län 1993, Ängs- och hagmarker i Värnamo kommun, länsstyrelsens meddelande 1993:3

Modernt ortofoto.

Uppgifter från ängs- och betesinventeringen, databas Jordbruksverket

Uppgifter från länets hotartsregister och barbastellinventeringar

Naturvårdsverket. 2011. Barbastell.

Naturvårdsverket. 2015. Åtgärdsprogram för barbastell 2015-2019.

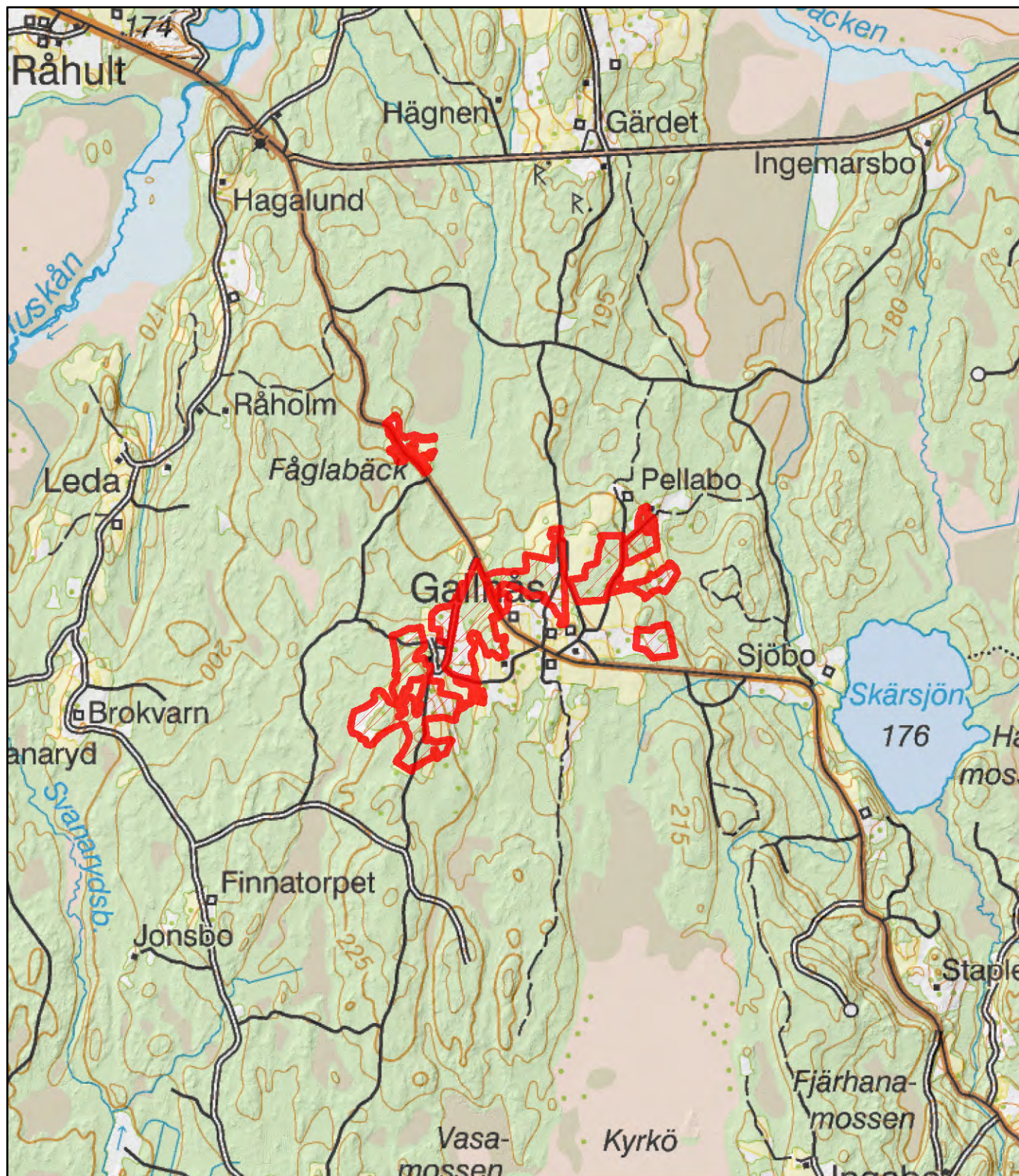
Bilagor

Kartbilaga (översiktskarta och naturtypskarta).

Natura 2000-område

Gallnås

(SE0310605)



1:20 000



Länsstyrelsen
i Jönköpings län

© Lantmäteriet Geodatasamverkan
© Länsstyrelsen Jönköping



Natura 2000-område



Gallnås



Natura 2000-område

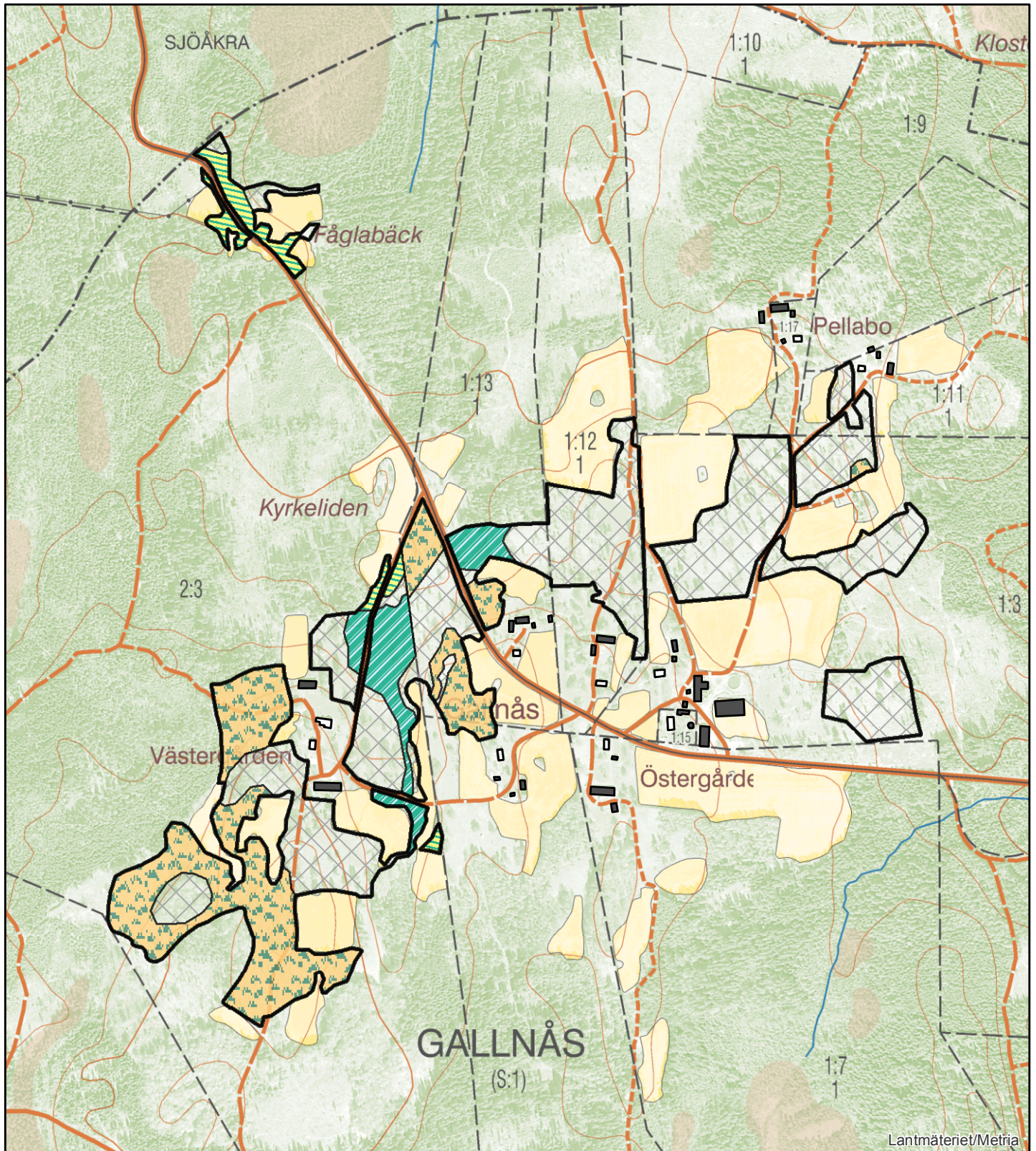
Gallnås

(SE0310605)





Bilaga
naturtypskarta



Länsstyrelsen
i Jönköpings län



Naturtyper

-  Silikatgräsmarker (6270)
-  Fuktängar (6410)
-  Slätterängar (6510)
-  Ej Natura 2000-habitat

© Lantmäteriet Geodatasamverkan
© Länsstyrelsen Jönköping

0 80 160 240Meter

