



Länsstyrelsen
i Jönköpings län



Bevarandeplan för Natura 2000-område

Trishult



- Områdeskod
SE0310604

- Bevarandeplanen
reviderad/fastställd
2016-12-12
2005-09-06

- Beteckning
0600-40-0604

Bakgrund

Natura 2000 är ett nätverk av värdefulla naturområden inom EU. Utpekande av Natura 2000-områden bygger på krav i EUs fågeldirektiv och art- och habitatdirektiv. Syftet är att hejda utrotning av vilda djur och växter och att hindra att deras livsmiljöer förstörs. Alla medlemsländer ska peka ut Natura 2000-områden. Genom utpekandet åtar sig länderna att naturmiljöerna och arterna i varje område långsiktigt ska bevaras. Natura 2000-nätverket är viktigt i EUs arbete för att bevara biologisk mångfald. I de båda direktiven listas särskilt värdefulla naturmiljöer och arter.

Bevarandeplan

Bevarandeplanen beskriver området med bevarandesyfte, bevarandemål och beskrivningar av de naturmiljöer och arter som ska vara i gynnsamt bevarandetillstånd. Även vad som kan påverka Natura 2000-området negativt, behov av bevarandeåtgärder, t ex skydd eller skötsel, liksom uppföljning beskrivs också. Informationen ska underlätta förvaltningen av området och tillståndsprövningar enligt miljöbalken. Bevarandeplanen fastställs av Länsstyrelsen och kan revideras när ny kunskap tillkommer eller om omständigheterna i eller utanför området ändras.

Lagstiftning

För att inte skada naturvärden krävs tillstånd för verksamheter eller åtgärder som på ett betydande sätt kan påverka miljön i ett Natura 2000-område. Det kan även gälla åtgärder utanför Natura 2000-området, om de kan påverka miljön i området. Detta regleras i miljöbalken (7 kapitlet 27-29§§). Då det kan vara svårt att avgöra vilka åtgärder som på ett betydande sätt kan påverka naturvärden behöver man samråda med Länsstyrelsen före genomförandet. Vid skogsbruksåtgärder hålls samråd med Skogsstyrelsen. Tillstånd krävs inte för de åtgärder som behövs för skötseln av naturmiljöerna i området. Bevarandeplanen är inte ett juridiskt bindande dokument utan ett underlag för prövningar av eventuella åtgärder i Natura 2000-området.

Kontakt

Vid frågor om Natura 2000 kontakta Länsstyrelsen:

- Telefon växel: 010-22 36 000
- E-post: jonkoping@lansstyrelsen.se

Bevarandeplan för Natura 2000-området

SE0310604 Trishult

Kommun: Vetlanda

Områdets totala areal: 12,5 ha

Bevarandeplanen uppdaterad av Länsstyrelsen: 2016-12-12

Bevarandeplanen fastställd av Länsstyrelsen: 2005-09-06

Markägarförhållanden:

Privat

Regeringsbeslut, historik:

SPA: Nej, pSCI: 2002-01-01, SCI: 2005-01-01, SAC: 2011-03-01, regeringsbeslut M2010/4648/Nm

Naturtyper och arter som ska bevaras i området:

Naturtyper och arter enligt art- och habitatdirektivet samt fågeldirektivet:

6270 - Silikatgräsmarker

9070 - Trädklädd betesmark

Bevarandesyfte

Syftet med Natura 2000 är att säkerställa den långsiktiga överlevnaden för Europas mest värdefulla och hotade naturtyper och arter. I varje enskilt Natura 2000-område är syftet att prioriterade naturtyper och arter bevaras så att området på bästa sätt bidrar till gynnsam bevarandestatus på biogeografisk nivå.

I Natura 2000-området Trishult är de prioriterade bevarandevärdena de öppna och trädklädda betesmarkerna med dess artrika flora och värdefulla träd. Vid eventuella målkonflikter har naturtypen trädklädd betesmark högst prioritet.

Motivering: Området har mycket höga värden knutna till silikatgräsmark och trädklädd betesmark. Silikatgräsmark är en prioriterad naturtyp inom EU och betydelsefull för exempelvis hotade kärlväxter. Trädklädd betesmark med värdefulla vidkroniga ekar är viktiga för många hotade arter av bland annat lavar och svampar, t.ex. den rödlistade laven grå skärelav vilken är funnen i området.

Prioriterade åtgärder: Årlig beteshävd. Rójning av sly och utglesning av trädskikt.

Beskrivning av området

Området runt Trishults herrgård domineras av ett åslandskap uppbyggt av glaci-fluvialt material. Betesmarkerna är kuperade och är bevuxna med gamla ekar, björkar, enar och hassel. Storängen i norra delen av området är en öppen, äldre mossodling. Vegetationen utgörs av artfattig gräs-lågstarräng. Omgivande marker har en flora som präglas av sandiga och torra förhållanden med arter som ängshavre, brudbröd, solvända, tjärblomster, jungfrulin, ängsskallra m.fl. Floran är inte lika artrik där förhållandena är betydligt skuggigare. Gräs som luddhavre, fårsvingel och kruståtel är vanligare, men samtliga ovan nämnda arter finns jämnt spridda på åsarna. De torra betesmarkerna kan ha en värdefull fauna av dyngbaggar.

De högsta naturvärdena i området är framförallt knutna till trädskiktet med ett 50-tal riktigt gamla och grova ekar. Vissa av de äldsta ekarna är över 6 meter i omkrets. Den grova barken är viktig för bl.a. mossor och lavar och det finns flera ovanliga lavararter i området. De grova ekar som omges av yngre träd som skuggar deras kronor bör friställas snarast.

I närheten av Natura 2000-området vid Trishult finns flera partier med ytterligare ekhagmarker och artrika andra naturbetesmarker. Dessa områden har stor betydelse även för naturvärdena inom Natura 2000-området, och är viktiga att bevara för att områdets naturvärden skall bestå på lång sikt.

Vad kan påverka negativt

Området hotas av utebliven eller otillräcklig skötsel. Minskad eller upphörd hävd leder på sikt till igenväxning med buskar och träd samt utarmning av den hävdgynnade floran och faunan.

Några av de äldre ekarna är kringvuxna av yngre träd, vilket hotar deras överlevnad på längre sikt.

Generella hot som riskerar att försämra mångfalden av arter och strukturer i området kan t.ex. vara:

- Försämring eller förlust av grässvål t.ex. på grund av vildsvinsbök.
- Gödslings- och försurningseffekter från nedfall av luftburna föroreningar.
- Spridning av växtnäringssämnen eller bekämpningsmedel. Även tillskottsutfodring eller sambete med gödslade betesmarker eller vall på åkermark kan indirekt innebära tillförsel av näringsämnen.
- Användning av avmaskningsmedel som är negativt för den dynglevande skalbaggsfaunan.
- Avverkning av äldre träd eller buskar med höga naturvärden.
- Markexploatering eller annan förändring av markanvändningen i objektet eller i angränsande område, t.ex. skogsplantering, dikning, täktverksamhet eller samhällsbyggande i olika former.
- Inplantering/sådd av arter annat än i naturvårdssyfte.
- Körning med tunga fordon vid olämpligt vägslag, eller annan verksamhet som orsakar bestående markskador.
- Anläggande av längre eller kortare upplag eller dumpning av avfall, jord, sten, grus foder etc.

Generella texter kring vad som påverkar naturtyper och arter negativt finns även i Naturvårdsverkets naturtyper- och artspecifika vägledning.

Bevarandeåtgärder

Vid behov tecknande av skötselavtal/miljöstödsavtal.

Aktuella skötselåtgärder är röjning/gallring kring igenvuxna ekar. Årligt bete och slyröjning vid behov.

Uppföljning av naturtyper och arter

Länsstyrelsen ansvarar för att uppföljning av bevarandemål genomförs. Uppföljningen ska ske enligt de manualer för skyddade områden som har tagits fram av Naturvårdsverket. Mätbara mål, så kallade målindikatorer, ska registreras i databasen SkötselDOS. Dessa målindikatorer följs sedan upp. Målsättningen är att kunna se om de bevarandemål som satts upp i bevarandeplaner och skötselplaner uppfylls, att skötseln fungerar och att Natura 2000 - naturtyperna och arterna har gynnsamt tillstånd.

Naturtyper och arter enligt art- och habitatdirektivet samt fågeldirektivet:**6270 - Silikatgräsmarker**

Areal: 3,28 ha. Arealen fastställd i regeringsbeslut

Beskrivning

De öppnare partier av betesmarkerna som inte varit kultiverade, eller blivit påverkade av gödsling, hör till naturtypen silikatgräsmark. Markerna är klädda med enbuskar och har på några ställen ett glest trädskikt. Floran innehåller hävdgynnade arter som gullviva, backsippa, slåttergubbe, brudbröd, solvända, svinrot och kattfot. Det finns stora variationer i frekvensen av de hävdgynnade arternas förekomst - några områden är mycket artrika, andra utgörs av ganska artfattiga, gräsdominerade typer. Markens floravärden hotas på grund av flera år av utebliven hävd.

Mer generell information om naturtypen finns i Naturvårdsverkets naturtypsspecifika vägledning.

Bevarandemål

Silikatgräsmarkerna ska vara artrika, präglade av en lång hävdkontinuitet och ha en naturlig näringsstatus. Naturtypen ska hållas öppen, ett mindre inslag av hävdpräglade, solbelysta träd och buskar gynnar normalt området artmångfald och får förekomma. Betestrycket ska vara tillräckligt för att främja den biologiska mångfalden, framför allt i form av ängs- och betesmarksarter. Typiska arter för naturtypen som t.ex. jungfrulin, bockrot och prästkrage ska vara vanligt förekommande. Typiska insektsarter av t.ex. fjärilar och spillningslevande bladhorningar ska bibehållas eller öka i frekvens och utbredning. Arealen silikatgräsmarker ska vara minst 3 hektar.

Bevarandetillstånd

Måttligt eller svagt bevarandetillstånd: Naturtypen riskerar att snart förlora viktiga strukturer och funktioner på grund av för svag/ utebliven hävd. Förutsättningarna för att bevara naturtypens värden på lång sikt är svaga om inte hävden återupptas.

9070 - Trädklädd betesmark

Areal: 8 ha. Arealen fastställd i regeringsbeslut

Beskrivning

I hela området förekommer rikligt med äldre ekar, och det är till den stora förekomsten av grova, äldre lövträd som Trishults högsta naturvärden är knutna. Många av ekarna är grova, träd med diametrar övet 6 m förekommer, och flera av dem har en rik påväxt av lavar på den grovsprickiga barken. Andra värdefulla lövträd som förekommer är gamla lindar och grova aspar. Sällsynta lavar som förekommer på de äldre träden i området är bland annat rosa skärelav och gul dropplav. Flera av ekarna hotas av inväxning från konkurrerande mer snabbväxande träd. Även markernas floravärden hotas på grund av utebliven hävd.

Mer generell information om naturtypen finns i Naturvårdsverkets naturtypsspecifika vägledning.

Bevarandemål

De trädklädda betesmarkerna ska vara präglade av bete, ha en mosaikartad struktur, en naturlig näringsstatus och en riklig förekomst av gamla hävdpräglade träd. Bland områdets lövträd ska det finnas gott om hålträd. Den biologiska mångfalden av arter knutna till de solbelysta träden såväl som till markens flora ska vara hög. Området ska hävdas med bete och igenväxningsvegetation får endast förekomma sparsamt. Äldre vidkroniga träd ska inte hotas av inväxning/konkurrens från yngre träd. Typiska arter för naturtypen som t.ex. gul dropplav, knägräs och mindre bastardsvärmare ska vara vanligt förekommande. Förekomsten av Arealen trädklädda betesmarker ska vara minst 8 hektar.

Bevarandetillstånd

Måttligt eller svagt bevarandetillstånd: Naturtypen riskerar att snart förlora viktiga strukturer och funktioner. Förutsättningarna för att bevara naturtypens värden på lång sikt är svaga om inte hävd förekommer och de invuxna ekarna friställs.

Dokumentation

Länsstyrelsen i Jönköpings län 1991, Ängs- och hagmarker i Vetlanda kommun, Länsstyrelsens meddelande 1991:3

Uppgifter från ängs- och betesinventeringen, databas Jordbruksverket

Uppgifter från länsstyrelsen hotartsregister, databas länsstyrelsen

Ekonomisk karta från 1950-talet

Modernt ortofoto

Bilagor

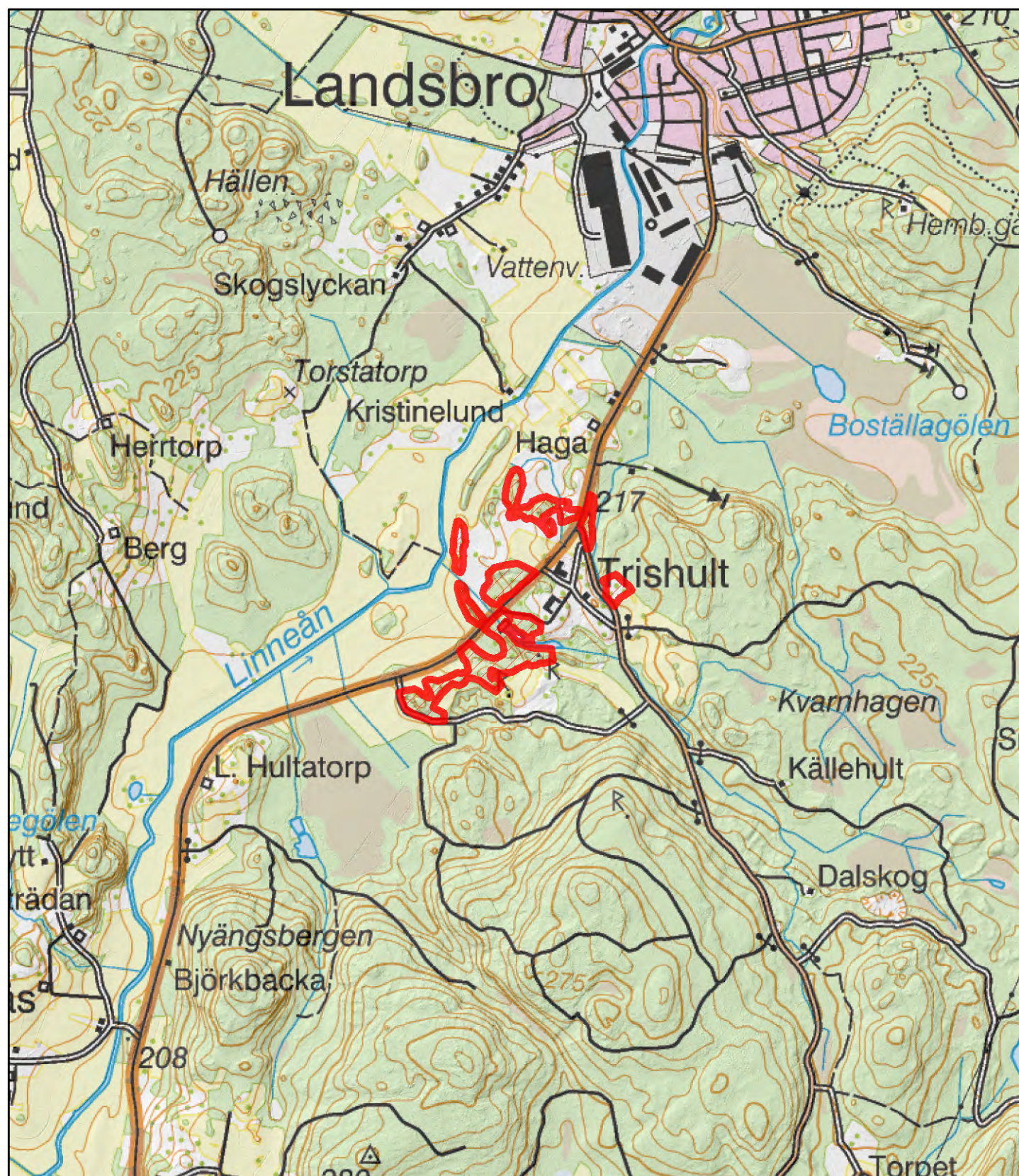
Kartbilaga (översiktskarta och naturtypskarta).

Natura 2000-område

Bilaga
översiktskarta

Trishult

(SE0310604)



1:20 000



Länsstyrelsen
i Jönköpings län

© Lantmäteriet Geodatasamverkan
© Länsstyrelsen Jönköping



Natura 2000-område



Trishult



Natura 2000-område

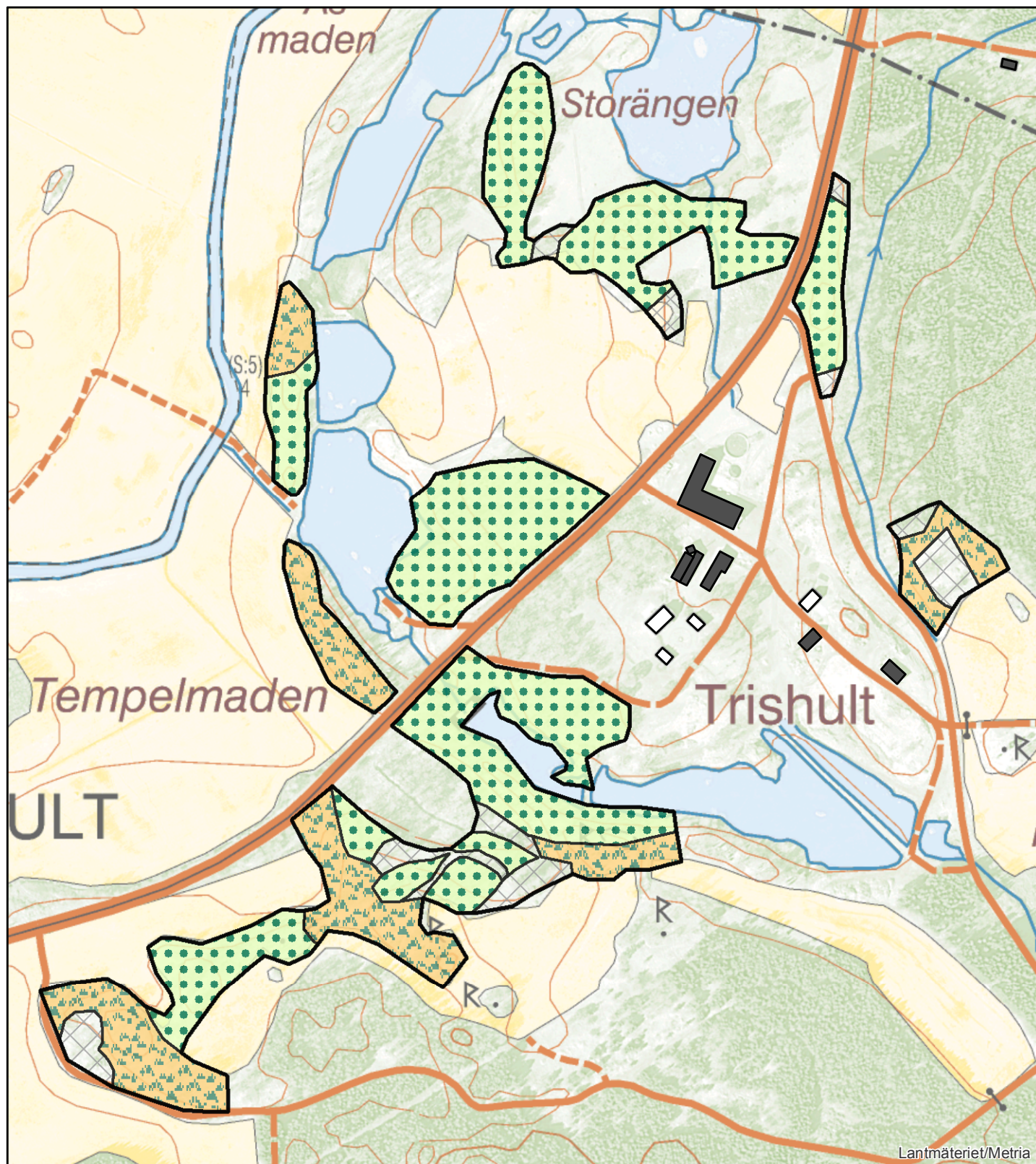
Trishult

(SE0310604)

Bilaga
naturtypskarta



Länsstyrelsen
i Jönköpings län






Lantmäteriet/Metria

© Lantmäteriet Geodatasamverkan
© Länsstyrelsen Jönköping

0 50 100 150Meter

Naturtyper

-  Silikatgräsmarker (6270)
-  Trädklädd betesmark (9070)
-  Ej Natura 2000-habitat

