



Länsstyrelsen
i Jönköpings län



Bevarandeplan för Natura 2000-område

Örserum



- Områdeskod
SE0310603

- Bevarandeplanen
reviderad/fastställd
2016-12-12
2005-09-06

- Beteckning
0600-40-0603

Bakgrund

Natura 2000 är ett nätverk av värdefulla naturområden inom EU. Utpekande av Natura 2000-områden bygger på krav i EUs fågeldirektiv och art- och habitatdirektiv. Syftet är att hejda utrotning av vilda djur och växter och att hindra att deras livsmiljöer förstörs. Alla medlemsländer ska peka ut Natura 2000-områden. Genom utpekandet åtar sig länderna att naturmiljöerna och arterna i varje område långsiktigt ska bevaras. Natura 2000-nätverket är viktigt i EUs arbete för att bevara biologisk mångfald. I de båda direktiven listas särskilt värdefulla naturmiljöer och arter.

Bevarandeplan

Bevarandeplanen beskriver området med bevarandesyfte, bevarandemål och beskrivningar av de naturmiljöer och arter som ska vara i gynnsamt bevarandetilstånd. Även vad som kan påverka Natura 2000-området negativt, behov av bevarandeåtgärder, t ex skydd eller skötsel, liksom uppföljning beskrivs också. Informationen ska underlätta förvaltningen av området och tillståndsprövningar enligt miljöbalken. Bevarandeplanen fastställs av Länsstyrelsen och kan revideras när ny kunskap tillkommer eller om omständigheterna i eller utanför området ändras.

Lagstiftning

För att inte skada naturvärden krävs tillstånd för verksamheter eller åtgärder som på ett betydande sätt kan påverka miljön i ett Natura 2000-område. Det kan även gälla åtgärder utanför Natura 2000-området, om de kan påverka miljön i området. Detta regleras i miljöbalken (7 kapitlet 27-29§§). Då det kan vara svårt att avgöra vilka åtgärder som på ett betydande sätt kan påverka naturvärden behöver man samråda med Länsstyrelsen före genomförandet. Vid skogsbruksåtgärder hålls samråd med Skogsstyrelsen. Tillstånd krävs inte för de åtgärder som behövs för skötseln av naturmiljöerna i området. Bevarandeplanen är inte ett juridiskt bindande dokument utan ett underlag för prövningar av eventuella åtgärder i Natura 2000-området.

Kontakt

Vid frågor om Natura 2000 kontakta Länsstyrelsen:

- Telefon växel: 010-22 36 000
- E-post: jonkoping@lansstyrelsen.se

Bevarandeplan för Natura 2000-området

SE0310603 Örserum

Kommun: Jönköping

Områdets totala areal: 7,7 ha

Bevarandeplanen uppdaterad av Länsstyrelsen: 2016-12-12

Bevarandeplanen fastställd av Länsstyrelsen: 2005-09-06

Markägarförhållanden:

Privat

Regeringsbeslut, historik:

SPA: Nej, pSCI: 2002-01-01, SCI: 2005-01-01, SAC: 2011-03-01, regeringsbeslut M2010/4648/Nm

Naturtyper och arter som ska bevaras i området:

Naturtyper och arter enligt art- och habitatdirektivet samt fågeldirektivet:

6270 - Silikatgräsmarker

9070 - Trädklädd betesmark

Bevarandesyfte

Syftet med Natura 2000 är att säkerställa den långsiktiga överlevnaden för Europas mest värdefulla och hotade naturtyper och arter. I varje enskilt Natura 2000-område är syftet att prioriterade naturtyper och arter bevaras så att området på bästa sätt bidrar till gynnsam bevarandestatus på biogeografisk nivå.

I Natura 2000-området Örserum är de prioriterade bevarandevärdena de öppna och trädklädda betesmarkerna med dess artrika flora och värdefulla hagmarksträd.

Motivering: Området har mycket höga värden knutna till silikatgräsmark och trädklädd betesmark. Silikatgräsmark är en prioriterad naturtyp inom EU och ett hotat markslag även inom landet. Trädklädd betesmark med värdefulla vidkroniga ekar är viktiga för många hotade arter av t.ex. lavar och insekter.

Prioriterade åtgärder: Årlig beteshävd. Vid behov röjning av sly och utglesning av trädskikt.

Beskrivning av området

Betesmarkerna omger Örserums samhälle och ligger vackert vid Örens norra ände. Hagmarken

har både öppna och trädklädda delar, där inslaget av ek och andra lövträd är påtagligt. En av de finaste hagarna i Natura 2000-området Örserum är den ekhage som sträcker sig söderut från samhället ner mot Fridhem. Hagen ligger till stor del på ganska torr mark och har bitvis ett tätt trädsikt av ekar i varierande åldrar. Trots att riktigt grova träd saknas finns det ändå höga naturvärden knutna till ekarna, vilket bland annat den ovanliga svampen oxtungsvamp visar. I hagarnas öppnare delar finns det en artrik hävdgynnad flora med växter som prästkrage, svinrot, knägräs, darrgräs, gullviva, brudbröd och solvända. I en blockrikt parti i södra delen av hagen finns ett mer skogsartat trädsikt, och marken är så oländig att den knappast nyttjas av betesdjuren. Alldeles söder om den hage som är med i Natura 2000 finns ytterligare betesmarker som också de har höga naturvärden, och en kanske ännu mer värdefull flora. Här ligger öppna enbuskmarker, och ytterligare partier med ekhagar. Även det övriga landskapet runt Örserum är rikt på betesmarker med höga naturvärden. Det är viktigt att även dessa bevaras för framtiden för att naturvärdena inom Natura 2000-området skall bevaras, då många av arterna i hagmarkerna är beroende av stora arealer för sin långsiktiga överlevnad.

Vad kan påverka negativt

Det största hotet mot området är utebliven eller otillräcklig skötsel. Minskad eller upphörd hävd leder på sikt till igenväxning med buskar och träd samt utarmning av den hävdgynnade floran och faunan.

Generella hot som riskerar att försämra mångfalden av arter och strukturer i området kan t.ex. vara:

- Försämring eller förlust av grässvål t.ex. på grund av vildsvinsbök.
- Gödslings- och försurningseffekter från nedfall av luftburna föroreningar.
- Spridning av växtnäringsämnen eller bekämpningsmedel, även tillskottsutfodring eller sambete med gödslade betesmarker eller vall kan indirekt innebära en tillförsel av näringsämnen.
- Användning av avmaskningsmedel som är negativt för den dynglevande skalbaggsfaunan.
- Avverkning av äldre träd eller buskar med höga naturvärden.
- Igenväxning kring äldre träd eller buskar av ljuskrävande arter, främst ek. Även äldre hamlade träd kan vara känsliga för beskuggning/konkurrens.
- Markexploatering eller annan förändring av markanvändningen i objektet eller i angränsande område, t.ex. skogsplantering, dikning, täktverksamhet eller samhällsbyggande i olika former.
- Inplantering/sådd av arter annat än i naturvårdssyfte.
- Körning med tunga fordon vid olämpligt vägslag, eller annan verksamhet som orsakar bestående markskador.
- Anläggande av längre eller kortare upplag eller dumpning av avfall, jord, sten, grus foder etc.

Generella texter kring vad som påverkar naturtyper och arter negativt finns även i Naturvårdsverkets naturtyps- och artspezifika vägledning.

Bevarandeåtgärder

Vid behov tecknande av skötselavtal/miljöstödsavtal.

Aktuella skötselåtgärder är årligt bete, vid behov röjning av sly och utglesning av yngre trädsikt. Nedblåsta eller omkullfallna ekar eller grova grenar i ekhagen bör/kan sparas i betesmarken.

Uppföljning av naturtyper och arter

Länsstyrelsen ansvarar för att uppföljning av bevarandemål genomförs. Uppföljningen ska ske enligt de manualer för skyddade områden som har tagits fram av Naturvårdsverket. Mätbara mål,

så kallade målindikatorer, ska registreras i databasen SkötselDOS. Dessa målindikatorer följs sedan upp. Målsättningen är att kunna se om de bevarandemål som satts upp i bevarandeplaner och skötselplaner uppfylls, att skötseln fungerar och att Natura 2000 - naturtyperna och arterna har gynnsamt tillstånd.

Naturtyper och arter enligt art- och habitatdirektivet samt fågeldirektivet:**6270 - Silikatgräsmarker**

Areal: 3,5 ha. Arealen fastställd i regeringsbeslut

Ny Areal: 1,6 ha. Ny Areal, ännu ej fastställd i regeringsbeslut

Beskrivning

Naturtypen finns i områdets norra del. Hagen är välbetad och har inslag av ganska stora ekar. Floran är artrik med många hävdgynnade arter som prästkrage, slåttergubbe, jungfrulin, darrgräs, solvända och brudbröd.

Mer generell information om naturtypen finns i Naturvårdsverkets naturtypsspecifika vägledning.

Bevarandemål

Silikatgräsmarkerna ska vara artrika, präglade av en lång hävdkontinuitet och ha en naturlig näringsstatus. Naturtypen ska hållas öppen, ett mindre inslag av hävdpräglade, solbelysta träd och buskar gynnar normalt områdets artmångfald och får förekomma. Betestrycket ska vara tillräckligt för att främja den biologiska mångfalden, framförallt i form av ängs- och betesmarksarter. Typiska arter för naturtypen som t.ex. jungfrulin, bockrot och prästkrage ska vara vanligt förekommande. Typiska insektsarter inom t.ex. fjärilar och spillningslevande bladhorningar ska bibehållas eller öka i frekvens och utbredning. Arealen silikatgräsmarker ska vara minst 1,6 hektar.

Bevarandetillstånd

Gynnsamt bevarandetillstånd: Naturtypen är ganska välbevarad, och har i huvudsak kvar viktiga strukturer och funktioner, eller kan med relativt små insatser restaureras så att strukturer och funktioner återskapas. Förutsättningarna för att bevara naturtypens värden på lång sikt är goda.

9070 - Trädklädd betesmark

Areal: 3,8 ha. Arealen fastställd i regeringsbeslut

Ny Areal: 5,5 ha. Ny Areal, ännu ej fastställd i regeringsbeslut

Beskrivning

Naturtypen dominerar i området och består av hagmark med ett ekdominerat trädskikt. I buskskiktet finns en och hassel. Naturvärdena är främst knutna till fältskiktet och till de äldre ekarna. De senare är viktiga för en lång rad insekts- och lavararter som är beroende av solbelysta äldre ekar. I floran finns arter som jungfrulin, brudbröd och ängsvädd.

Mer generell information om naturtypen finns i Naturvårdsverkets naturtypsspecifika vägledning.

Bevarandemål

De trädklädda betesmarkerna ska vara präglade av bete, ha en mosaikartad struktur, en naturlig näringsstatus och en riklig förekomst av gamla hävdpräglade träd. Det ska finnas inslag av grova hålträd. Den biologiska mångfalden av arter knutna till de solbelysta ekarna såväl som till markens flora ska vara hög. Området ska hävdas med bete och igenväxningsvegetation får endast förekomma sparsamt. Typiska arter för naturtypen som t.ex gul dropplav, knägräs och mindre bastardsvärmare ska vara vanligt förekommande. Arealen trädklädda betesmarker ska vara minst 5,5 hektar.

Bevarandetillstånd

Gynnsamt bevarandetillstånd: Naturtypen är ganska välbevarad, och har i huvudsak kvar viktiga strukturer och funktioner, eller kan med relativt små insatser restaureras så att strukturer och funktioner återskapas. Förutsättningarna för att bevara naturtypens värden på lång sikt är goda.

Dokumentation

Länsstyrelsen i Jönköpings län 1992, Ängs- och hagmarker i Jönköpings kommun,

Länsstyrelsens meddelande 1992:1

Uppgifter från ängs- och betesinventeringen, databas Jordbruksverket

Uppgifter från länsstyrelsen hotartsregister, databas länsstyrelsen

Ekonomisk karta från 1950-talet

Modernt ortofoto

Bilagor

Kartbilaga (översiktskarta och naturtypskarta).

Natura 2000-område

Örserum (SE0310603)

Bilaga
översiktskarta



1:20 000



Länsstyrelsen
i Jönköpings län

© Lantmäteriet Geodatasamverkan
© Länsstyrelsen Jönköping



Natura 2000-område



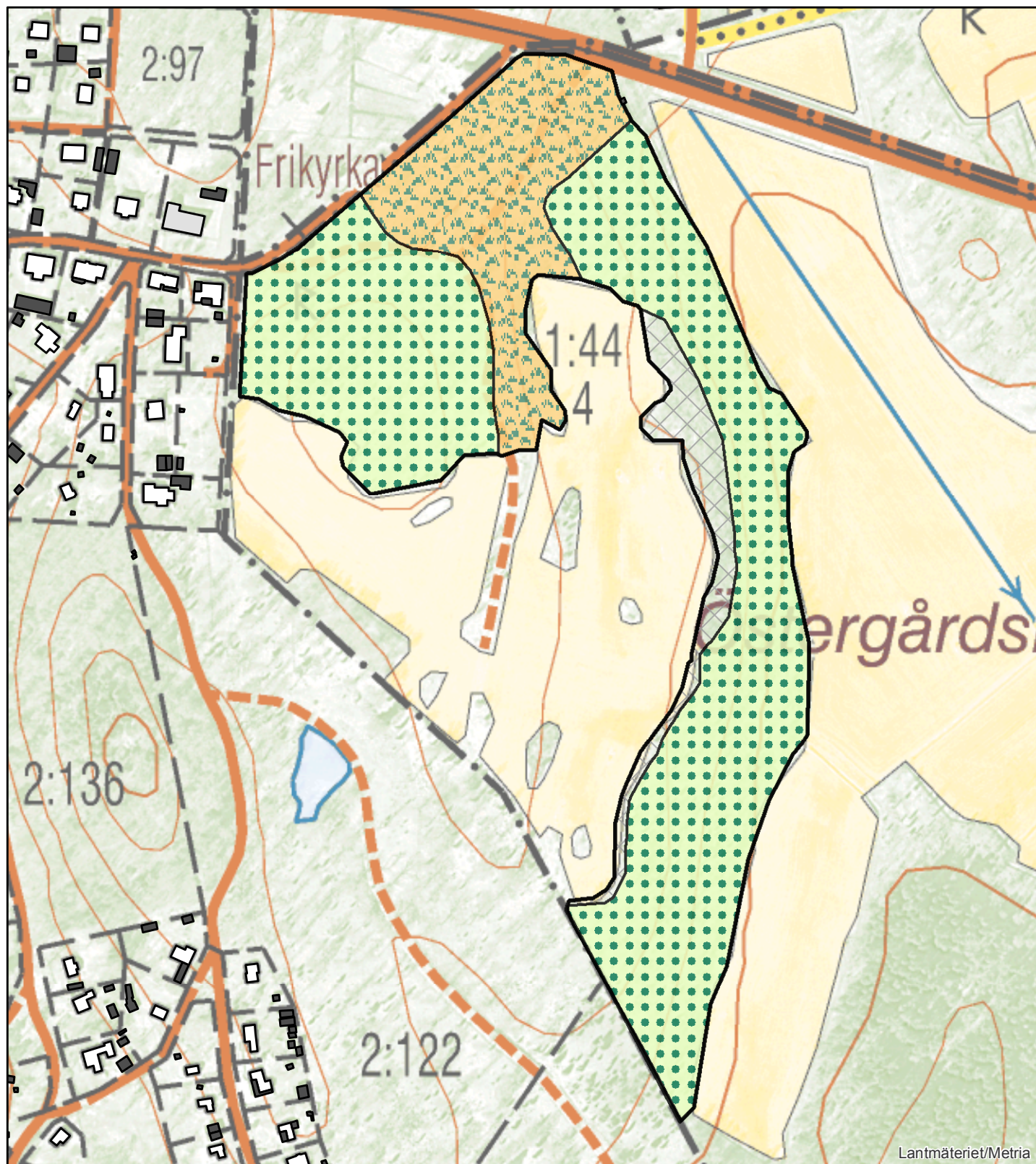
Örserum






Natura 2000-område

Örserum

(SE0310603)



Naturtyper

-  Silikatgräsmarker (6270)
-  Trädklädd betesmark (9070)
-  Ej Natura 2000-habitat

© Lantmäteriet Geodatasamverkan
© Länsstyrelsen Jönköping

0 30 60 90Meter

