



Länsstyrelsen
i Jönköpings län



Bevarandeplan för Natura 2000-område

Flatered



- Områdeskod
SE0310602

- Bevarandeplanen
reviderad/fastställd
2016-12-12
2005-09-06

- Beteckning
0600-40-0602

Bakgrund

Natura 2000 är ett nätverk av värdefulla naturområden inom EU. Utpekande av Natura 2000-områden bygger på krav i EUs fågeldirektiv och art- och habitatdirektiv. Syftet är att hejda utrotning av vilda djur och växter och att hindra att deras livsmiljöer förstörs. Alla medlemsländer ska peka ut Natura 2000-områden. Genom utpekandet åtar sig länderna att naturmiljöerna och arterna i varje område långsiktigt ska bevaras. Natura 2000-nätverket är viktigt i EUs arbete för att bevara biologisk mångfald. I de båda direktiven listas särskilt värdefulla naturmiljöer och arter.

Bevarandeplan

Bevarandeplanen beskriver området med bevarandesyfte, bevarandemål och beskrivningar av de naturmiljöer och arter som ska vara i gynnsamt bevarandetilstånd. Även vad som kan påverka Natura 2000-området negativt, behov av bevarandeåtgärder, t ex skydd eller skötsel, liksom uppföljning beskrivs också. Informationen ska underlätta förvaltningen av området och tillståndsprövningar enligt miljöbalken. Bevarandeplanen fastställs av Länsstyrelsen och kan revideras när ny kunskap tillkommer eller om omständigheterna i eller utanför området ändras.

Lagstiftning

För att inte skada naturvärden krävs tillstånd för verksamheter eller åtgärder som på ett betydande sätt kan påverka miljön i ett Natura 2000-område. Det kan även gälla åtgärder utanför Natura 2000-området, om de kan påverka miljön i området. Detta regleras i miljöbalken (7 kapitlet 27-29§§). Då det kan vara svårt att avgöra vilka åtgärder som på ett betydande sätt kan påverka naturvärden behöver man samråda med Länsstyrelsen före genomförandet. Vid skogsbruksåtgärder hålls samråd med Skogsstyrelsen. Tillstånd krävs inte för de åtgärder som behövs för skötseln av naturmiljöerna i området. Bevarandeplanen är inte ett juridiskt bindande dokument utan ett underlag för prövningar av eventuella åtgärder i Natura 2000-området.

Kontakt

Vid frågor om Natura 2000 kontakta Länsstyrelsen:

- Telefon växel: 010-22 36 000
- E-post: jonkoping@lansstyrelsen.se

Bevarandeplan för Natura 2000-området

SE0310602 Flatered

Kommun: Habo

Områdets totala areal: 4 ha

Bevarandeplanen uppdaterad av Länsstyrelsen: 2016-12-12

Bevarandeplanen fastställd av Länsstyrelsen: 2005-09-06

Markägarförhållanden:

Privat

Regeringsbeslut, historik:

SPA: Nej, pSCI: 2002-01-01, SCI: 2005-01-01, SAC: 2011-03-01, regeringsbeslut M2010/4648/Nm

Naturtyper och arter som ska bevaras i området:

Naturtyper och arter enligt art- och habitatdirektivet samt fågeldirektivet:

6270 - Silikatgräsmarker

6410 - Fuktängar

6510 - Slåtterängar i låglandet

Bevarandesyfte

Syftet med Natura 2000 är att säkerställa den långsiktiga överlevnaden för Europas mest värdefulla och hotade naturtyper och arter. I varje enskilt Natura 2000-område är syftet att prioriterade naturtyper och arter bevaras så att området på bästa sätt bidrar till gynnsam bevarandestatus på biogeografisk nivå.

I Natura 2000-området Flatered är de prioriterade bevarandevärdena de öppna slåtter- och betesmarkerna med dess artrika flora.

Motivering: Området har mycket höga värden knutna till slåtterängar i låglandet och till de olika typerna av betesmark (silikatgräsmarker, fuktängar). Slåtterängar har stor betydelse för hotade artgrupper såsom slåttergynnade kärlväxter, fjärilar och vildbin. Silikatgräsmark är en prioriterad naturtyp inom EU och ett hotat markslag även inom landet. Hävdade fuktängar är viktiga för den biologiska mångfalden inom flera artgrupper, t.ex. fjärilar och fåglar.

Prioriterade åtgärder: Årlig fagning, slåtter och höbärgning på slåttermark. Årligt bete på betesmark. Vid behov röjning av sly och utglesning av trädskikt.

Beskrivning av området

Flatered ligger ca 2,5 km nordväst om Furusjö. Gårdarna ligger i ett mosaikartat kulturlandskap med små åkrar omgivna av stenmurar och betade moränkullar. Dessa moränkullar var tidigare slåttermarker och även om större delen idag betas så hävdas en mindre del fortfarande genom slätter. Vegetationen är mycket rik och speciellt de friskare delarna av betesmarken har en fin kärlväxtflora med arter som sommarfibbla, ormrot, darrgräs, svinrot och smörbollar. Flatered ligger i en trakt där stora arealer naturliga betes- och ängsmarker ännu hävdas. Natura 2000-områdets arter är beroende av att även de omgivande naturliga gräsmarkerna bevaras.

Vad kan påverka negativt

Det största hotet mot området är utebliven eller otillräcklig skötsel. Minskad eller upphörd hävd leder på sikt till igenväxning med buskar och träd samt utarmning av den hävdgynnade floran och faunan.

Generella hot som riskerar att försämra mångfalden av arter och strukturer i området kan t.ex. vara:

- Försämring eller förlust av grässvål t.ex. på grund av vildsvinsbök.
 - Gödslings- och försurningseffekter från nedfall av luftburna föroreningar
 - Igenväxning kring äldre träd eller buskar av ljuskrävande arter, främst ek. Även äldre hamlade träd kan vara känsliga för beskuggning/konkurrens.
 - Spridning av bekämpningsmedel eller växtnäringsämnen, även tillskottsutfodring eller sambete med gödslade betesmarker eller vall på åkermark kan indirekt innebära tillförsel av näringsämnen.
 - Användning av avmaskningsmedel som är negativt för den dynglevande skalbaggsfaunan.
 - Avverkning av äldre träd eller buskar med höga naturvärden
 - Markexploatering eller annan förändring av markanvändningen i objektet eller i angränsande område, t.ex. skogsplantering, dikning, täktverksamhet eller samhällsbyggande i olika former.
 - Inplantering/sådd av arter annat än i naturvårdssyfte.
 - Körning med tunga fordon vid olämpligt väglag, eller annan verksamhet som orsakar bestående markskador
 - Anläggande av längre eller kortare upplag eller förvaring av avfall, jord, sten, grus foder etc.
- Generella texter kring vad som påverkar naturtyper och arter negativt finns även i Naturvårdsverkets naturtyps- och artspecifika vägledningar.

Bevarandeåtgärder

Vid behov tecknande av skötselavtal/miljöstödsavtal.

Aktuella skötselåtgärder är årligt bete på betesmarken och årlig fagning, slätter, höbärgning och efterbete i ängarna. Rövning av sly och utglesning av trädskikt vid behov.

Uppföljning av naturtyper och arter

Länsstyrelsen ansvarar för att uppföljning av bevarandemål genomförs. Uppföljningen ska ske enligt de manualer för skyddade områden som har tagits fram av Naturvårdsverket. Mätbara mål, så kallade målindikatorer, ska registreras i databasen SkötselDOS. Dessa målindikatorer följs sedan upp. Målsättningen är att kunna se om de bevarandemål som satts upp i bevarandeplaner och skötselplaner uppfylls, att skötseln fungerar och att Natura 2000 - naturtyperna och arterna har gynnsamt tillstånd.

Naturtyper och arter enligt art- och habitatdirektivet samt fågeldirektivet:**6270 - Silikatgräsmarker**

Areal: 2,22 ha. Arealen fastställd i regeringsbeslut

Beskrivning

Huvuddelen av de torra-friska betesmarkerna på vid Flatered hör till naturtypen silikatgräsmarker. Markerna är kuperade och har ett gleskikt dominerat av björk. I floran finns hävdgynnade arter som jungfrulin, brudsporre, knägräs och bockrot.

Mer generell information om naturtypen finns i Naturvårdsverkets naturtypsspecifika vägledning.

Bevarandemål

Silikatgräsmarkerna ska vara artrika, präglade av en lång hävdkontinuitet och ha en naturlig näringsstatus. Naturtypen ska hållas öppen, ett mindre inslag av hävdpräglade, solbelysta träd och buskar gynnar normalt området artmångfald och får förekomma. Betestrycket ska vara tillräckligt för att främja den biologiska mångfalden, framförallt i form av ängs- och betesmarksarter. Typiska arter för naturtypen som t.ex. jungfrulin, bockrot och prästkrage ska vara vanligt förekommande. Förekomsten av brudsporre ska vara stabil eller öka. Typiska insektsarter av t.ex. fjärilar och spillningslevande bladhorningar ska bibehållas eller öka i frekvens och utbredning. Arealen silikatgräsmarker ska vara minst 2 hektar.

Bevarandetillstånd

Gynnsamt bevarandetillstånd: Naturtypen är ganska välbevarad, och har i huvudsak kvar viktiga strukturer och funktioner. Förutsättningarna för att bevara naturtypens värden på lång sikt är goda.

6410 - Fuktängar

Areal: 0,18 ha. Arealen fastställd i regeringsbeslut

Beskrivning

Utmed den lilla bäcken som rinner genom betesmarkerna finns ganska artrika fuktiga betesmarker, som klassats till naturtypen fuktängar.

Mer generell information om naturtypen finns i Naturvårdsverkets naturtypsspecifika vägledning.

Bevarandemål

Fuktängarna ska ha präglats av en lång beteskontinuitet och ligga på fuktig-blöt mark med naturlig hydrologi. Naturtypen ska vara öppen, men ett mindre inslag av hävdpräglade, solbelysta träd och buskar gynnar normalt områdets biologiska mångfald och får förekomma. Hävdtrycket ska vara tillräckligt för att främja en hög artrikedom inom flera artgrupper, t.ex. fjärilar, bin, fåglar och kärlväxter. Typiska arter för naturtypen som t.ex. gökblomster, hirsstarr och sumpmåra ska vara vanligt förekommande. Arealen fuktäng ska vara minst 0,15 hektar.

Bevarandetillstånd

Måttligt eller svagt bevarandetillstånd: Naturtypen saknar flera viktiga strukturer och funktioner, och det krävs betydande insatser för att återskapa dem, eller naturtypen riskerar att snart förlora viktiga strukturer och funktioner. Förutsättningarna för att bevara naturtypens värden på lång sikt är svaga.

6510 - Slätterängar i låglandet

Areal: 0,45 ha. Arealen fastställd i regeringsbeslut

Beskrivning

Vid Flatered finns en välskött slätteräng med ett glest trädskikt dominerat av björkar. Blomningen i ängen är praktfull under sommaren med arter som svinrot, sommarfibbla, prästkrage och blåklockor.

Mer generell information om naturtypen finns i Naturvårdsverkets naturtypsspecifika vägledning.

Bevarandemål

Slätterängar i låglandet ska vara artrika, präglade av en lång kontinuitet av slätterängsskötsel och ha en naturlig näringsstatus. Naturtypen ska vara öppen, men ett mindre inslag av hävdpräglade, solbelysta träd och buskar gynnar normalt områdets biologiska mångfald och får förekomma. Slättermarkernas höga värde för många hotade artgrupper, som t.ex. slåttergynnade kärlväxter, fjärilar och vildbin, ska främjas och bevaras genom årlig hävd och lämplig skötsel. Typiska arter för naturtypen som t.ex. prästkrage, hirsstarr och slätterfibbla ska vara vanligt förekommande. Arealen slätterängar i låglandet ska minst vara 0,4 hektar.

Bevarandetillstånd

Gynnsamt bevarandetillstånd: Naturtypen är ganska välbevarad, och har i huvudsak kvar viktiga strukturer och funktioner. Förutsättningarna för att bevara naturtypens värden på lång sikt är goda.

Dokumentation

Länsstyrelsen i Skaraborgs län 90, Ängs- och betesmarker i Habo kommun, meddelande 5/90
Uppgifter från ängs- och betesinventeringen, databas Jordbruksverket
Uppgifter från länsstyrelsen hotartsregister, databas länsstyrelsen
Ekonomisk karta från 1950-talet
Modernt ortofoto

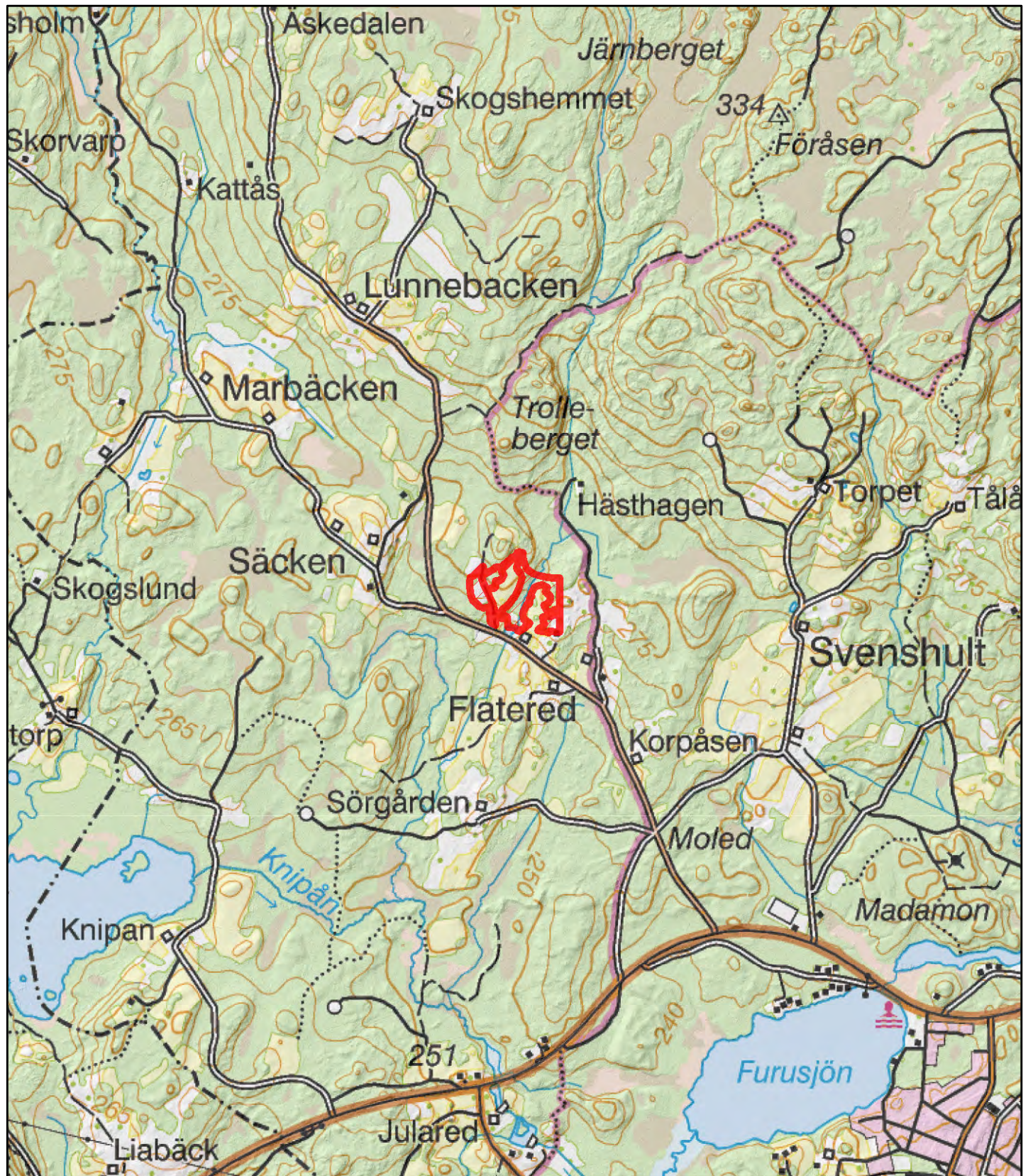
Bilagor

Kartbilaga (översiktskarta och naturtypskarta).

Natura 2000-område

Flatered

(SE0310602)



1:20 000



Länsstyrelsen
i Jönköpings län

© Lantmäteriet Geodatasamverkan
© Länsstyrelsen Jönköping



Natura 2000-område



Flatered



Natura 2000-område

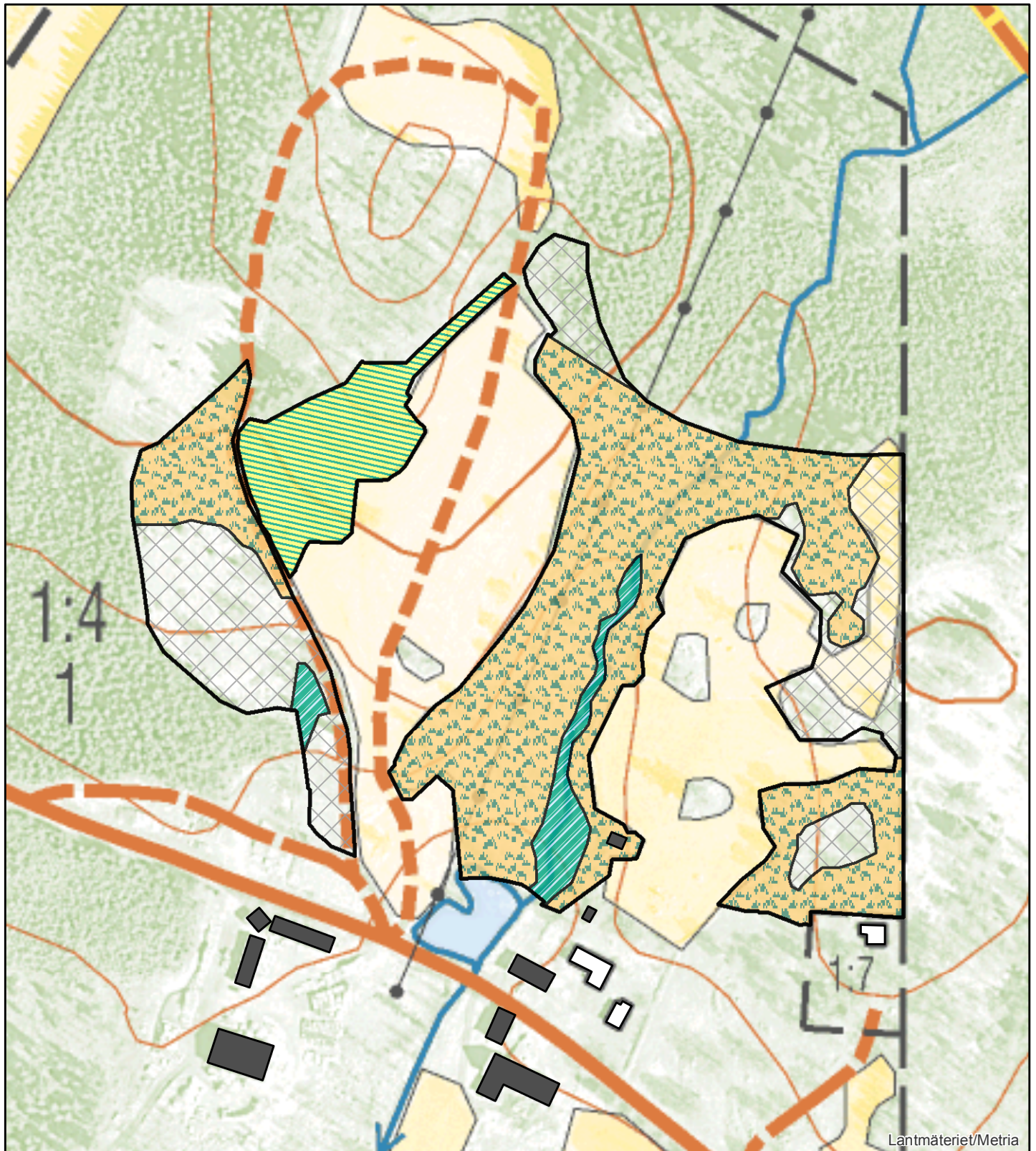
Flatered

(SE0310602)

Bilaga
naturtypskarta



Länsstyrelsen
i Jönköpings län



Naturtyper

-  Silikatgräsmarker (6270)
-  Fuktängar (6410)
-  Slätterängar (6510)
-  Ej Natura 2000-habitat

© Lantmäteriet Geodatasamverkan
© Länsstyrelsen Jönköping

0 25 50 75Meter

