



Länsstyrelsen
i Jönköpings län



Bevarandeplan för Natura 2000-område

Svenshult och Tålåsen



- Områdeskod
SE0310601

- Bevarandeplanen
reviderad/fastställd
2016-12-12
2006-04-20

- Beteckning
0600-40-0601

Bakgrund

Natura 2000 är ett nätverk av värdefulla naturområden inom EU. Utpekande av Natura 2000-områden bygger på krav i EUs fågeldirektiv och art- och habitatdirektiv. Syftet är att hejda utrotning av vilda djur och växter och att hindra att deras livsmiljöer förstörs. Alla medlemsländer ska peka ut Natura 2000-områden. Genom utpekandet åtar sig länderna att naturmiljöerna och arterna i varje område långsiktigt ska bevaras. Natura 2000-nätverket är viktigt i EUs arbete för att bevara biologisk mångfald. I de båda direktiven listas särskilt värdefulla naturmiljöer och arter.

Bevarandeplan

Bevarandeplanen beskriver området med bevarandesyfte, bevarandemål och beskrivningar av de naturmiljöer och arter som ska vara i gynnsamt bevarandetillstånd. Även vad som kan påverka Natura 2000-området negativt, behov av bevarandeåtgärder, t ex skydd eller skötsel, liksom uppföljning beskrivs också. Informationen ska underlätta förvaltningen av området och tillståndsprövningar enligt miljöbalken. Bevarandeplanen fastställs av Länsstyrelsen och kan revideras när ny kunskap tillkommer eller om omständigheterna i eller utanför området ändras.

Lagstiftning

För att inte skada naturvärden krävs tillstånd för verksamheter eller åtgärder som på ett betydande sätt kan påverka miljön i ett Natura 2000-område. Det kan även gälla åtgärder utanför Natura 2000-området, om de kan påverka miljön i området. Detta regleras i miljöbalken (7 kapitlet 27-29§§). Då det kan vara svårt att avgöra vilka åtgärder som på ett betydande sätt kan påverka naturvärden behöver man samråda med Länsstyrelsen före genomförandet. Vid skogsbruksåtgärder hålls samråd med Skogsstyrelsen. Tillstånd krävs inte för de åtgärder som behövs för skötseln av naturmiljöerna i området. Bevarandeplanen är inte ett juridiskt bindande dokument utan ett underlag för prövningar av eventuella åtgärder i Natura 2000-området.

Kontakt

Vid frågor om Natura 2000 kontakta Länsstyrelsen:

- Telefon växel: 010-22 36 000
- E-post: jonkoping@lansstyrelsen.se

Bevarandeplan för Natura 2000-området

SE0310601 Svenshult och Tålåsen

Kommun: Habo

Områdets totala areal: 27,1 ha

Bevarandeplanen uppdaterad av Länsstyrelsen: 2016-12-12

Bevarandeplanen fastställd av Länsstyrelsen: 2006-04-20

Markägarförhållanden:

Privat

Regeringsbeslut, historik:

SPA: Nej, pSCI: 2002-01-01, SCI: 2005-01-01, SAC: 2011-03-01, regeringsbeslut M2010/4648/Nm

Naturtyper och arter som ska bevaras i området:

Naturtyper och arter enligt art- och habitatdirektivet samt fågeldirektivet:

6270 - Silikatgräsmarker

6410 - Fuktängar

6510 - Slätterängar i låglandet

9070 - Trädklädd betesmark

Bevarandesyfte

Syftet med Natura 2000 är att säkerställa den långsiktiga överlevnaden för Europas mest värdefulla och hotade naturtyper och arter. I varje enskilt Natura 2000-område är syftet att prioriterade naturtyper och arter bevaras så att området på bästa sätt bidrar till gynnsam bevarandestatus på biogeografisk nivå.

I Natura 2000-området Svenshult och Tålåsen är de prioriterade bevarandevärdena de öppna slätter- och betesmarkerna med dess artrika flora. Att bevara naturtyperna slätteräng och silikatgräsmark har högst prioritet.

Motivering: Området har mycket höga värden knutna till slättermark och de olika typerna av betesmark (silikatgräsmarker, fuktängar, trädklädd betesmark). Slättermark har stor betydelse för hotade artgrupper såsom slättergynnade kärlväxter, fjärilar och vildbin. Silikatgräsmark är en prioriterad naturtyp inom EU och betydelsefull för bland annat hotade kärlväxter. Hävdade fuktängar är viktiga för den biologiska mångfalden inom flera artgrupper t.ex. fjärilar, fåglar och

vildbin. Trädklädd betesmark med värdefulla äldre hagmarksträd är viktiga för många hotade arter av t.ex. insekter, lavar och svampar.

Prioriterade åtgärder: Årlig fagning, slåtter, höbärgning och eventuellt efterbete på slåttermark. Årligt bete på betesmark, med förstärkt betetryck på restaurerad mark. Rövning av sly vid behov.

Beskrivning av området

Kring byn Svenshult finns stora arealer med mer eller mindre öppna naturbetesmarker. I betesmarkerna, varav merparten tidigare brukats som ängar, finns en välbevarad och artrik hagmarksflora. Växter som förekommer är bland annat slåtterfibbla, gullviva, svinrot, prästkrage, sommarfibbla, ormröt, smörbollar och nattviol, men också mindre vanliga växter som jungfru Marie nycklar, brudsporre och vårärt. Längs vägen mot Tålåsen finns några små men artrika slåtterängar som ligger på åkerholmar och renar.

Delar av betesmarkerna har tidigare varit igenvuxna och har inte så höga florumvärden. De bör ha goda förutsättningar för att åter bli mycket artrika och värdefulla hagmarker då de restaureras och betetrycket förstärks.

Vad kan påverka negativt

Det största hotet mot området är utebliven eller otillräcklig skötsel. Minskad eller upphörd hävd leder på sikt till igenväxning med buskar och träd samt utarmning av den hävdgynnade floran och faunan.

Generella hot som riskerar att försämra mångfalden av arter och strukturer i området kan t.ex. vara:

- Försämring eller förlust av grässvål t.ex. på grund av vildsvinsbök.
- Gödslings- och försurningseffekter från nedfall av luftburna föroreningar.
- Spridning av växtnäringssämnen eller bekämpningsmedel, även tillskottsutfodring eller sambete med gödslade betesmarker eller vall kan indirekt innebära en tillförsel av näringsämnen.
- Användning av avmaskningsmedel som är negativt för den dynglevande skalbaggsfaunan.
- Avverkning av äldre träd eller buskar med höga naturvärden.
- Markexploatering eller annan förändring av markanvändningen i objektet eller i angränsande område, t.ex. skogsplantering, dikning, täktverksamhet eller samhällsbyggande i olika former.
- Inplantering/sådd av arter annat än i naturvårdssyfte.
- Körning med tunga fordon vid olämpligt vägslag, eller annan verksamhet som orsakar bestående markskador.
- Anläggande av längre eller kortare upplag eller dumpning av avfall, jord, sten, grus foder etc.

Generella texter kring vad som påverkar naturtyper och arter negativt finns även i Naturvårdsverkets naturtyps- och artspezifika vägledning.

Bevarandeåtgärder

Vid behov tecknande av skötselavtal/miljöstödsavtal.

Aktuella skötselåtgärder är årlig fagning, slåtter, höbärgning och eventuellt efterbete på slåttermark. Årligt bete på betesmark, med förstärkt betetryck på restaurerade partier. Rövning av sly vid behov.

Uppföljning av naturtyper och arter

Uppföljning av naturtyper och arter

Länsstyrelsen ansvarar för att uppföljning av bevarandemål genomförs. Uppföljningen ska ske enligt de manualer för skyddade områden som har tagits fram av Naturvårdsverket. Mätbara mål, så kallade målindikatorer, ska registreras i databasen SkötselDOS. Dessa målindikatorer följs sedan upp. Målsättningen är att kunna se om de bevarandemål som satts upp i bevarandeplaner och skötselplaner uppfylls, att skötseln fungerar och att Natura 2000 - naturtyperna och arterna har gynnsamt tillstånd.

Naturtyper och arter enligt art- och habitatdirektivet samt fågeldirektivet:**6270 - Silikatgräsmarker**

Areal: 16,9 ha. Arealen fastställd i regeringsbeslut

Beskrivning

De torra-friska betesmarkerna som inte är gödselpåverkade eller igenvuxna hör till naturtypen silikatgräsmarker. I delar av området finns rik förekomst av hävdgynnade arter som slättergubbe, svinrot, jungfru Marie nycklar, ängsvädd och darrgräs.

Mer generell information om naturtypen finns i Naturvårdsverkets naturtypsspecifika vägledning.

Bevarandemål

Silikatgräsmarkerna ska vara artrika, präglade av en lång hävdkontinuitet och ha en naturlig näringsstatus. Naturtypen ska hållas öppen, ett mindre inslag av hävdpräglade, solbelysta träd och buskar gynnar normalt områdets artmångfald och får förekomma. Betestrycket ska vara tillräckligt för att främja den biologiska mångfalden, framförallt i form av ängs- och betesmarksarter. Typiska arter för naturtypen som t.ex. jungfrulin, bockrot och prästkrage ska vara vanligt förekommande. Typiska insektsarter av t.ex. fjärilar och spillningslevande bladhorningar ska bibehållas eller öka i frekvens och utbredning. Förekomsten av brudsporre ska vara stabil eller öka. Arealen silikatgräsmarker ska vara minst 16,5 hektar.

Bevarandetillstånd

Gynnsamt bevarandetillstånd: Naturtypen är ganska välbevarad, och har i huvudsak kvar viktiga strukturer och funktioner, eller kan med relativt små insatser restaureras så att strukturer och funktioner återskapas. Förutsättningarna för att bevara naturtypens värden på lång sikt är goda.

6410 - Fuktängar

Areal: 0,28 ha. Arealen fastställd i regeringsbeslut

Beskrivning

Naturtypen finns som ett stråk i mitten av området, omgärdat av silikatgräsmark.

Mer generell information om naturtypen finns i Naturvårdsverkets naturtypsspecifika vägledning.

Bevarandemål

Fuktängarna ska ha präglats av en lång beteskontinuitet och ligga på fuktig-blöt mark med naturlig hydrologi. Naturtypen ska vara öppen, men ett mindre inslag av hävdpräglade, solbelysta träd och buskar gynnar normalt områdets biologiska mångfald och får förekomma. Hävdtrycket ska vara tillräckligt för att främja en hög artrikedom inom flera artgrupper, t.ex. fjärilar, bin, fåglar och kärlväxter. Typiska arter för naturtypen som t.ex. gökblomster, hirsstarr och sumpmåra ska vara vanligt förekommande. Arealen fuktäng ska vara minst 0,2 hektar.

Bevarandetillstånd

Okänt bevarandetillstånd: Länsstyrelsen har i dagsläget inte tillräckligt med information om naturtypen.

6510 - Slätterängar i låglandet

Areal: 0,2 ha. Arealen fastställd i regeringsbeslut

Beskrivning

Utmed uppfartsvägen mot Tålåsen finns ett mindre område med slätterhävdade vägrenar. Här finns också några åkerholmar som sköts med slätter i syfte att gynna bland annat brudsporen. Dessa områden hör till naturtypen slätterängar i låglandet. Ängarna är i huvudsak välskötta, och florin innehåller arter som svinrot, slättergubbe, sommarfibbla och darrgräs. Några ängspartier har dock en förnaansamling som tyder på att de inte hävdats på några år.

Mer generell information om naturtypen finns i Naturvårdsverkets naturtypsspecifika vägledning.

Bevarandemål

Slätterängar i låglandet ska vara artrika, präglade av en lång kontinuitet av slätterängsskötsel och ha en naturlig näringsstatus. Naturtypen ska vara öppen, men ett mindre inslag av hävdpräglade, solbelysta träd och buskar gynnar normalt områdets biologiska mångfald och får förekomma. Slättermarkernas höga värde för många hotade artgrupper, som t.ex. slättergynnade kärlväxter, fjärilar och vildbin, ska främjas och bevaras genom årlig hävd och lämplig skötsel. Typiska arter för naturtypen som t.ex. prästkrage, hirsstarr och slätterfibbla ska vara vanligt förekommande. Förekomsten av brudsporre ska vara stabil eller öka. Arealen slätterängar i låglandet ska minst vara 0,2 hektar.

Negativ påverkan

Bevarandetillstånd

Gynnsamt bevarandetillstånd: Naturtypen är ganska välbevarad, och har i huvudsak kvar viktiga strukturer och funktioner, eller kan med relativt små insatser restaureras så att strukturer och funktioner återskapas. Förutsättningarna för att bevara naturtypens värden på lång sikt är i princip goda. Arealen för ängsmarken är dock så liten att det kan anses tveksamt om den på långsikt kan behålla sin artrikedom.

9070 - Trädklädd betesmark

Areal: 0,5 ha. Arealen fastställd i regeringsbeslut

Beskrivning

Naturtypen trädklädd betesmark ligger väster om ängsmarkerna och består av en lövrik beteshage. Trädskiktet är varierat och innehåller bland annat äldre björk, oxel och rönn.

Mer generell information om naturtypen finns i Naturvårdsverkets naturtypsspecifika vägledning.

Bevarandemål

De trädklädda betesmarkerna ska vara präglade av bete, ha en mosaikartad struktur, en naturlig näringsstatus och en riklig förekomst av gamla hävdpräglade träd. Den biologiska mångfalden av arter knutna till de solbelysta träden såväl som till markens flora ska vara hög. Området ska hävdas med bete och igenväxningsvegetation ska endast förekomma sparsamt. Typiska arter för naturtypen som t.ex. gul dropplav, knägräs och mindre bastardsvärmare ska vara vanligt förekommande. Arealen trädklädda betesmarker ska vara minst 0,5 hektar.

Bevarandetillstånd

Gynnsamt bevarandetillstånd: Naturtypen är ganska välbevarad, och har i huvudsak kvar viktiga strukturer och funktioner, eller kan med relativt små insatser restaureras så att strukturer och funktioner återskapas. Förutsättningarna för att bevara naturtypens värden på lång sikt är goda.

Dokumentation

Länsstyrelsen i Skaraborgs län 1990, Ängs- och hagmarker i Habo kommun, Länsstyrelsens meddelande 5:90

Uppgifter från ängs- och betesinventeringen, databas Jordbruksverket

Ekonomisk karta från 1950 talet

Modernt ortofoto

Uppgifter från länsstyrelsens hotartsregister

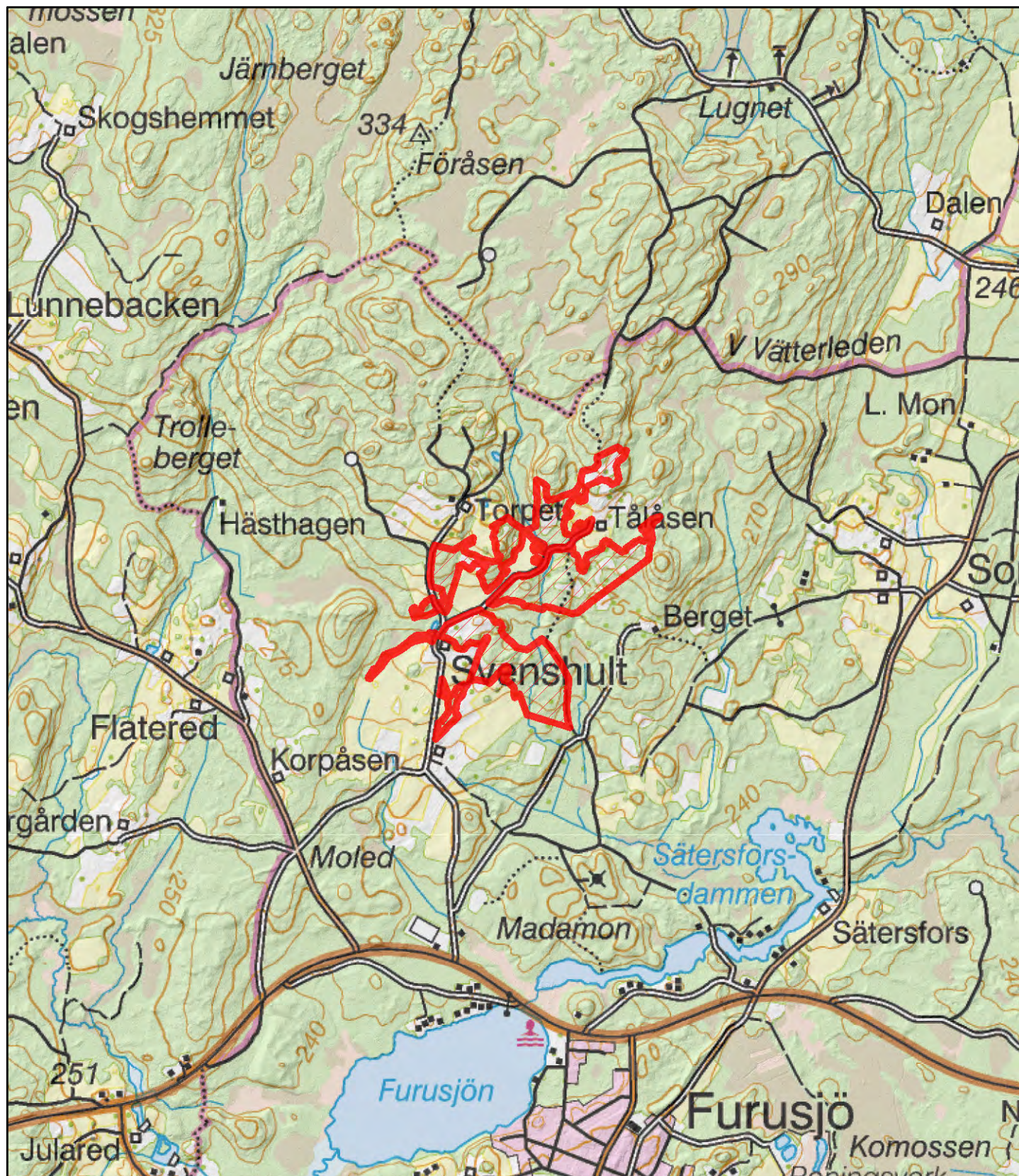
Uppgifter från Artportalen 2016

Bilagor

Kartbilaga (översiktskarta och naturtypskarta).

Natura 2000-område Svenshult och Tålåsen (SE0310601)

Bilaga
översiktskarta



1:20 000



Länsstyrelsen
i Jönköpings län

© Lantmäteriet Geodatasamverkan
© Länsstyrelsen Jönköping



Natura 2000-område



Svenshult och Tålåsen

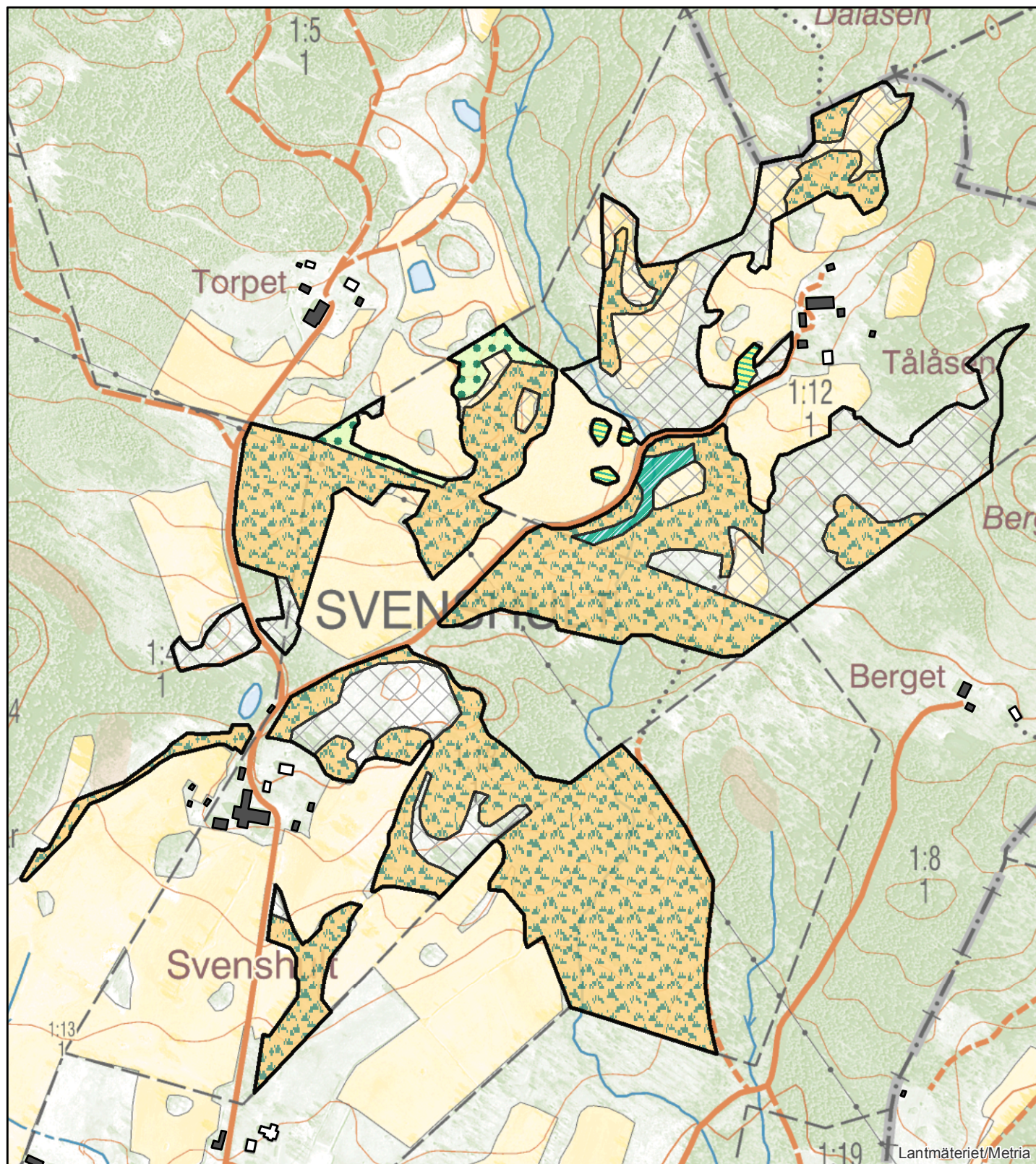


Natura 2000-område Svenshult och Tålåsen (SE0310601)

Bilaga
naturtypskarta



Länstyrelsen
i Jönköpings län



Naturtyper

- Silikatgräsmarker (6270)
- Fuktängar (6410)
- Slätterängar (6510)
- Trädklädd betesmark (9070)
- Ej Natura 2000-habitat

© Lantmäteriet Geodatasamverkan
© Länstyrelsen Jönköping

0 60 120 180Meter

