



Länsstyrelsen
i Jönköpings län



Bevarandeplan för Natura 2000-område

Herrstad-Eket



- Områdeskod
SE0310436

- Bevarandeplanen
reviderad/fastställd
2016-12-12
2005-12-13

- Beteckning
0600-40-0436

Bakgrund

Natura 2000 är ett nätverk av värdefulla naturområden inom EU. Utpekande av Natura 2000-områden bygger på krav i EUs fågeldirektiv och art- och habitatdirektiv. Syftet är att hejda utrotning av vilda djur och växter och att hindra att deras livsmiljöer förstörs. Alla medlemsländer ska peka ut Natura 2000-områden. Genom utpekandet åtar sig länderna att naturmiljöerna och arterna i varje område långsiktigt ska bevaras. Natura 2000-nätverket är viktigt i EUs arbete för att bevara biologisk mångfald. I de båda direktiven listas särskilt värdefulla naturmiljöer och arter.

Bevarandeplan

Bevarandeplanen beskriver området med bevarandesyfte, bevarandemål och beskrivningar av de naturmiljöer och arter som ska vara i gynnsamt bevarandetilstånd. Även vad som kan påverka Natura 2000-området negativt, behov av bevarandeåtgärder, t ex skydd eller skötsel, liksom uppföljning beskrivs också. Informationen ska underlätta förvaltningen av området och tillståndsprövningar enligt miljöbalken. Bevarandeplanen fastställs av Länsstyrelsen och kan revideras när ny kunskap tillkommer eller om omständigheterna i eller utanför området ändras.

Lagstiftning

För att inte skada naturvärden krävs tillstånd för verksamheter eller åtgärder som på ett betydande sätt kan påverka miljön i ett Natura 2000-område. Det kan även gälla åtgärder utanför Natura 2000-området, om de kan påverka miljön i området. Detta regleras i miljöbalken (7 kapitlet 27-29§§). Då det kan vara svårt att avgöra vilka åtgärder som på ett betydande sätt kan påverka naturvärden behöver man samråda med Länsstyrelsen före genomförandet. Vid skogsbruksåtgärder hålls samråd med Skogsstyrelsen. Tillstånd krävs inte för de åtgärder som behövs för skötseln av naturmiljöerna i området. Bevarandeplanen är inte ett juridiskt bindande dokument utan ett underlag för prövningar av eventuella åtgärder i Natura 2000-området.

Kontakt

Vid frågor om Natura 2000 kontakta Länsstyrelsen:

- Telefon växel: 010-22 36 000
- E-post: jonkoping@lansstyrelsen.se

Bevarandeplan för Natura 2000-området

SE0310436 Herrstad-Eket

Kommun: Aneby

Områdets totala areal: 30,2 ha

Bevarandeplanen uppdaterad av Länsstyrelsen: 2016-12-12

Bevarandeplanen fastställd av Länsstyrelsen: 2005-12-13

Markägarförhållanden:

Privat

Regeringsbeslut, historik:

SPA: Nej, pSCI: 1998-12-01, SCI: 2005-01-01, SAC: 2011-03-01, regeringsbeslut M2010/4648/Nm

Naturtyper och arter som ska bevaras i området:

Naturtyper och arter enligt art- och habitatdirektivet samt fågeldirektivet:

6230 - Stagg-gräsmarker

6270 - Silikatgräsmarker

6410 - Fuktängar

9070 - Trädklädd betesmark

Bevarandesyfte

Syftet med Natura 2000 är att säkerställa den långsiktiga överlevnaden för Europas mest värdefulla och hotade naturtyper och arter. I varje enskilt Natura 2000-område är syftet att prioriterade naturtyper och arter bevaras så att området på bästa sätt bidrar till gynnsam bevarandestatus på biogeografisk nivå.

I Natura 2000-området Herrstad-Eket är de prioriterade bevarandevärdena de öppna och trädklädda betesmarkerna med dess artrika flora och värdefulla träd. Herrstad-Eket är även en viktig lokal för många rödlistade arter som t.ex. sen fältgentiana, smalsprötad bastardsvärmare, hartmansstarr och ängsskära.

Motivering: Området har mycket höga värden knutna till de olika typerna av betesmark (stagg-gräsmarker, silikatgräsmarker, fuktängar, trädklädd betesmark). Stagg- och silikatgräsmark är prioriterade naturtyper inom EU och viktiga för bland annat hotade kärlväxter, t.ex. växer den starkt hotade fältgentianan här. Hävdade fuktängar är viktiga för den biologiska mångfalden inom

flera artgrupper, t.ex. fjärilar, fåglar och vildbin. Den trädklädda betesmarken med dess värdefulla, vidkroniga ekar är viktiga för många insekter, lavar och mossor.

Prioriterade åtgärder: Årligt bete med förstärkt betetryck i svagt hävdade områden. Rökning av sly.

Beskrivning av området

Herrstad är ett säteri beläget på de östra sluttningarna till sjön Ralången. Till säteriet hör även den södra gården Eket. Betesmarkerna var tidigare slåttermark, men betas idag av nötboskap och i ett mindre område av hästar. Till viss del har floravärdena gått tillbaka p.g.a. svag hävd och igenväxning, men markerna har röjts på senare år och med rätt skötsel kan artrikedomen öka. I delar av området finns värdefulla kulturspår i form av stensättningar och åkerterrasser.

De högsta biologiska värdena finns dels knutna till grässvålsens kärlväxtflora och dels till träd- och buskskiktet. Öster om vägen mellan Herrstad och Eket är floran svagt gödselpåverkad. Mer höglänta kullar har en artrik grässvål med solvända, ljung, stagg, darrgräs och olika vaxskivlingar. Den nordvästra betesmarken är nyrojd och har en artrik kärlväxtflora med darrgräs, brudborste, ängsskallra, gökblomster, hirsstarr, brudbröd, blåsuga, ängsvädd, jungfrulinarer, slåttergubbe och svinrot. Träd- och buskskiktet består av solitära ekar, hassel, spridda björkar, enbuskar och asp. I sydöst finns en hästbetad mark med en torrängsflora bestående av brudbröd, solvända, tjärblomster och ängshavre. Strax öster därom finns ett område med grova ekar. Höga trädvärden med grov ek och hassel finns även i den sydvästra betesmarken. Till trädklädda betesmarker är en rad olika organismer knutna, främst kärlväxter, svampar, lavar och insekter. Värdena är knutna både till levande och döda träd.

Norra delen av Natura 2000-området hyser en artrik hagmark. Denna har kanske de högsta naturvärdena av alla hagarna i området, med förekomster av flera hotade arter som granspira och hartmansstarr. Hagen domineras av fuktängar som i huvudsak är mycket artrika. Hävden av denna hage är dock otillräcklig idag, och det förekommer partier med rikliga uppslag av ung al.

Vad kan påverka negativt

Det största hotet mot området är utebliven eller otillräcklig skötsel. Minskad eller upphörd hävd leder på sikt till igenväxning med buskar och träd samt utarmning av den hävdgynnade floran och faunan.

Generella hot som riskerar att försämra mångfalden av arter och strukturer i området kan t.ex. vara:

- Försämring eller förlust av grässvål t.ex. på grund av vildsvinsbök.
- Gödslings- och förurningseffekter från nedfall av luftburna föroreningar.
- Avverkning av äldre träd eller buskar med höga naturvärden.
- Igenväxning kring äldre träd eller buskar av ljuskrävande arter, främst ek. Även äldre hamlade träd kan vara känsliga för beskuggning/konkurrens.
- Spridning av växtnäringsämnen eller bekämpningsmedel. Även tillskottsutfodring eller sambete med gödslade betesmarker eller vall på åkermark kan indirekt innebära tillförsel av näringsämnen.
- Användning av avmaskningsmedel som är negativt för den dynglevande skalbaggsfaunan.
- Markexploatering eller annan markanvändningsförändring i objektet eller i angränsande område, t.ex. skogsplantering, dikning, täktverksamhet eller samhällsbyggnad i olika former.
- Inplantering/sådd av arter annat än i naturvårdssyfte.
- Körning med tunga fordon vid olämpligt väglag, eller annan verk-samhet som orsakar bestående

markskador.

- Anläggande av längre eller kortare upplag eller dumpning av avfall, jord, sten, grus foder etc.

Generella texter kring vad som påverkar naturtyper och arter negativt finns även i Naturvårdsverkets naturtyps- och artspecifika vägledning.

Bevarandeåtgärder

Vid behov tecknande av skötselavtal/miljöstödsavtal.

Skötselåtgärder

Förstärkt bete. Röjning av sly, framför allt av al.

Uppföljning av naturtyper och arter

Länsstyrelsen ansvarar för att uppföljning av bevarandemål genomförs. Uppföljningen ska ske enligt de manualer för skyddade områden som har tagits fram av Naturvårdsverket. Mätbara mål, så kallade målindikatorer, ska registreras i databasen SkötselDOS. Dessa målindikatorer följs sedan upp. Målsättningen är att kunna se om de bevarandemål som satts upp i bevarandeplaner och skötselplaner uppfylls, att skötseln fungerar och att Natura 2000 - naturtyperna och arterna har gynnsamt tillstånd.

Naturtyper och arter enligt art- och habitatdirektivet samt fågeldirektivet:**6230 - Stagg-gräsmarker**

Areal: 0,6 ha. Arealen fastställd i regeringsbeslut

Beskrivning

Ett mindre parti av den norra betesmarken hör till naturtypen stagg-gräsmarker. Floran är artrik, och kännetecknas av en rik förekomst av stagg och andra hävdgynnade arter.

Mer generell information om naturtypen finns i Naturvårdsverkets naturtypsspecifika vägledning.

Bevarandemål

Stagg-gräsmarkerna ska vara artrika, präglade av en lång hävdkontinuitet och ha en naturlig näringsstatus. Stagg ska vara en av de viktigaste arterna, men naturtypen måste också ha en hög artrikedom av andra hävdgynnade arter. Naturtypen ska hållas öppen, ett mindre inslag av hävdpräglade, solbelysta träd och buskar gynnar normalt området biologiska mångfald och får förekomma. Betestrycket ska vara tillräckligt för att främja en hög artrikedom av konkurrenssvaga ängs- och betesmarks växter. Typiska arter för naturtypen som t.ex. liten blåklocka, knägräs och stenmåra ska vara vanligt förekommande. Typiska insektsarter av t.ex. fjärilar och vildbin ska bibehållas eller öka i frekvens och utbredning. Förekomsten av granspira ska vara stabil eller öka. Arealen stagg-gräsmarker ska vara minst 0,6 hektar.

Bevarandetillstånd

Måttligt bevarandetillstånd: Naturtypens bevarandetillstånd är måttlig på grund av svag hävd och att arealen av naturtypen är liten.

6270 - Silikatgräsmarker

Areal: 14,3 ha. Arealen fastställd i regeringsbeslut

Beskrivning

Majoriteten av områdets torra-friska betesmarker, som inte är gödselpåverkade eller igenvuxna, hör till naturtypen silikatgräsmarker. I ett par av områdena förekommer bestånd av den starkt hotade arten fältgentiana. Markerna är i huvudsak välbetade och har en rik flora med arter som solvända, knägräs, kattfot, gullviva, ängsvädd, slåttergubbe, backsippa och darrgräs.

Mer generell information om naturtypen finns i Naturvårdsverkets naturtypsspecifika vägledning.

Bevarandemål

Silikatgräsmarkerna ska vara artrika, präglade av en lång hävdkontinuitet och ha en naturlig näringsstatus. Naturtypen ska hållas öppen, ett mindre inslag av hävdpräglade, solbelysta träd och buskar gynnar normalt områdets artmångfald och får förekomma. Betestrycket ska vara tillräckligt för att främja den biologiska mångfalden, framförallt i form av ängs- och betesmarksarter. Typiska arter för naturtypen som t.ex. jungfrulin, bockrot och prästkrage ska vara vanligt förekommande. Typiska insektsarter av t.ex. fjärilar och spillningslevande bladhorningar ska bibehållas eller öka i frekvens och utbredning. Förekomsten av fältgentiana ska vara stabil eller öka. Arealen silikatgräsmarker ska vara minst 14 hektar.

Bevarandetillstånd

Gynnsamt bevarandetillstånd: Naturtypen är ganska välbevarad, och har i huvudsak kvar viktiga strukturer och funktioner, eller kan med relativt små insatser restaureras så att strukturer och funktioner återskapas. Förutsättningarna för att bevara naturtypens värden på lång sikt är goda.

6410 - Fuktängar

Areal: 4,3 ha. Arealen fastställd i regeringsbeslut

Beskrivning

De fuktiga delarna av betesmarkerna hör till naturtypen fuktängar. I vissa delområden förekommer stora problem med aluppslag, och betetrycket är svagt-måttligt. I de finare fuktängspartierna förekommer sällsynta arter som hartmansstarr och granspira. Andra arter i fuktängarna är bland annat smörbollor, hirsstarr, ängsskära, jungfru Marie nycklar, ängsstarr och slankstarr.

Mer generell information om naturtypen finns i Naturvårdsverkets naturtypsspecifika vägledning.

Bevarandemål

Fuktängarna ska ha präglats av en lång beteskontinuitet och ligga på fuktig-blöt mark med naturlig hydrologi. Naturtypen ska vara öppen, men ett mindre inslag av hävdpräglade, solbelysta träd och buskar gynnar normalt områdets biologiska mångfald och får förekomma. Hävdtrycket ska vara tillräckligt för att främja en hög artrikedom inom flera artgrupper, t.ex. fjärilar, bin, fåglar och kärlväxter. Typiska arter för naturtypen som t.ex. gökblomster, hirsstarr och sumpmåra ska vara vanligt förekommande. Förekomsten av granspira och hartmansstarr ska vara stabil eller öka. Arealen fuktäng ska vara minst 4 hektar.

Bevarandetillstånd

Måttligt bevarandetillstånd: Naturtypens bevarandetillstånd är måttligt på grund av svag hävd. Annars god.

9070 - Trädklädd betesmark

Areal: 2 ha. Arealen fastställd i regeringsbeslut

Beskrivning

Ekhagarna, där träden är gamla och grova och sätter prägel på marken tillsammans med grova hasselbuketter, hör till naturtypen trädklädd betesmark. Bland de värdefulla äldre träden märks också flera stora och gamla björkar, några av dem med spår av hamlings.

Mer generell information om naturtypen finns i Naturvårdsverkets naturtypsspecifika vägledning.

Bevarandemål

De trädklädda betesmarkerna ska vara präglade av bete, ha en mosaikartad struktur, en naturlig näringsstatus och en riklig förekomst av gamla hävdpräglade träd. Det ska finnas ett gott inslag av grova hålträd och regelbundet hamlade träd. Den biologiska mångfalden av arter knutna till de solbelysta träden såväl som till markens flora ska vara hög. Området ska hävdas med bete och igenväxningsvegetation ska endast förekomma sparsamt. Typiska arter för naturtypen som t.ex. gul dropplav, knägräs och mindre bastardsvärmare ska vara vanligt förekommande. Arealen trädklädda betesmarker ska vara minst 2 hektar.

Bevarandetillstånd

Gynnsamt bevarandetillstånd: Naturtypen är ganska välbevarad, och har i huvudsak kvar viktiga strukturer och funktioner, eller kan med relativt små insatser restaureras så att strukturer och funktioner återskapas. Förutsättningarna för att bevara naturtypens värden på lång sikt är goda om man bortser från den begränsade arealen.

Dokumentation

Länsstyrelsen i Jönköpings län 1989, Ängs- och hagmarker i Aneby kommun, länsstyrelsens meddelande 1989:5

Uppgifter från ängs- och betesinventeringen, databas Jordbruksverket

Uppgifter från länsstyrelsens hotartsregister

Ekonomisk karta från 1950 talet

Modernt ortofoto

Bilagor

Kartbilaga (översiktskarta och naturtypskarta).

Natura 2000-område

Herrstad-Eket

(SE0310436)



1:20 000



Länsstyrelsen
i Jönköpings län

© Lantmäteriet Geodatasamverkan
© Länsstyrelsen Jönköping



Natura 2000-område



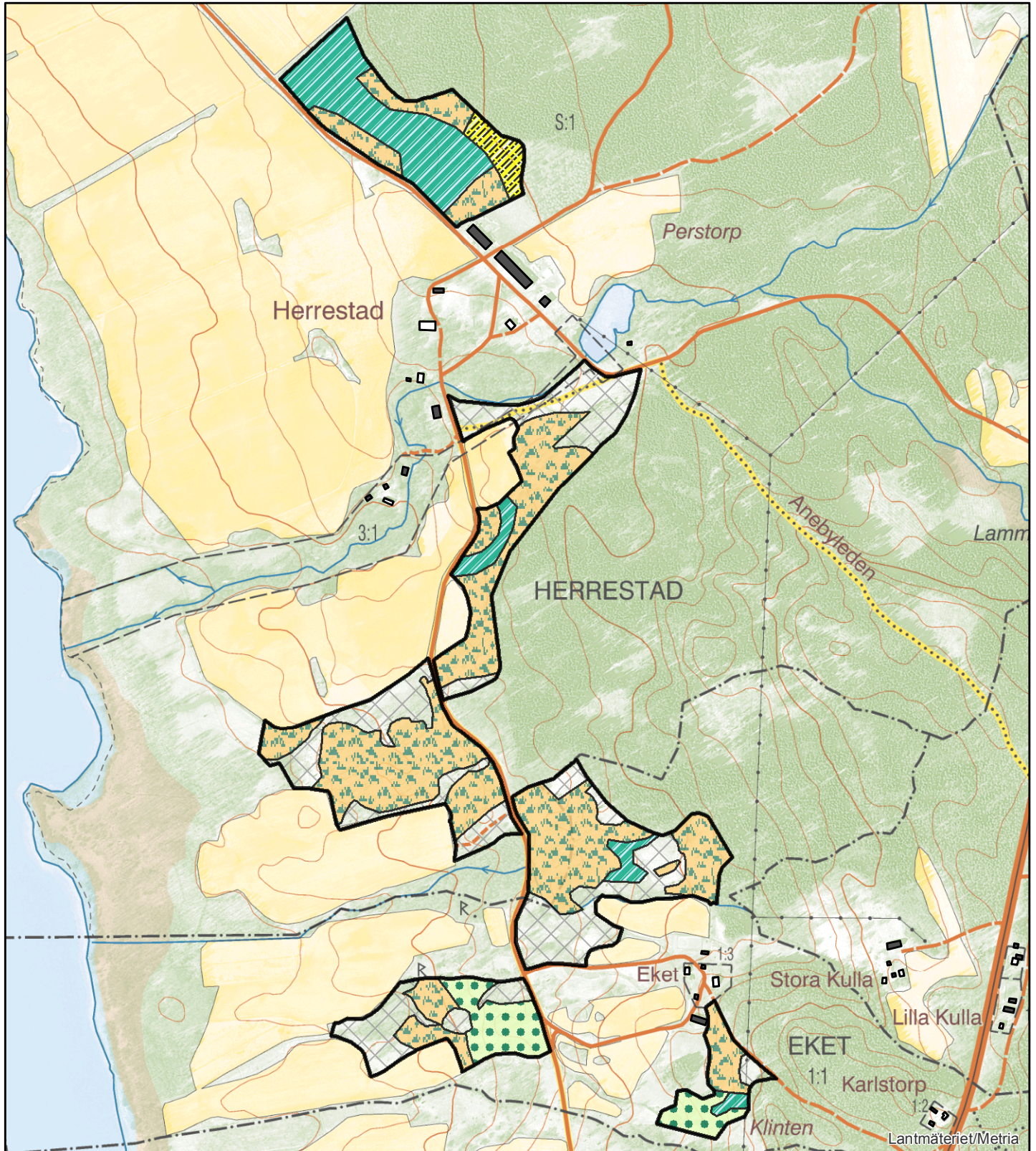
Herrstad-Eket








Natura 2000-område

Herrstad-Eket

(SE0310436)



Naturtyper

-  Stagg-gräsmarker (6230)
-  Silikatgräsmarker (6270)
-  Fuktängar (6410)
-  Trädklädd betesmark (9070)
-  Ej Natura 2000-habitat

